



Données administratives (update septembre 2022)

Septembre 2022



Une publication du:

SPP Intégration sociale, Lutte contre la Pauvreté, Economie sociale et Politique des Grandes Villes

Boulevard du Jardin Botanique 50 boîte 165
B-1000 Bruxelles
+32 2 508 85 86
question@mi-is.be
www.mi-is.be

Suivez-nous sur



Colophon

Rédaction

Frédéric Swaelens, Service d'études

Editeur responsable

Alexandre Lesiw, Président du SPP Intégration Sociale

Droit d'auteur

Aucune information de cette publication ne peut être reproduite et/ou publiée au moyen d'impression, photocopie, microfilm, ou autre moyen quelconque, sans autorisation écrite préalable du SPP Intégration sociale.

Exclusion de la responsabilité

Le SPP Intégration Sociale décline toute responsabilité pour les fautes d'impression, éventuelles, les erreurs qui pourraient se produire dans la traduction et autres.



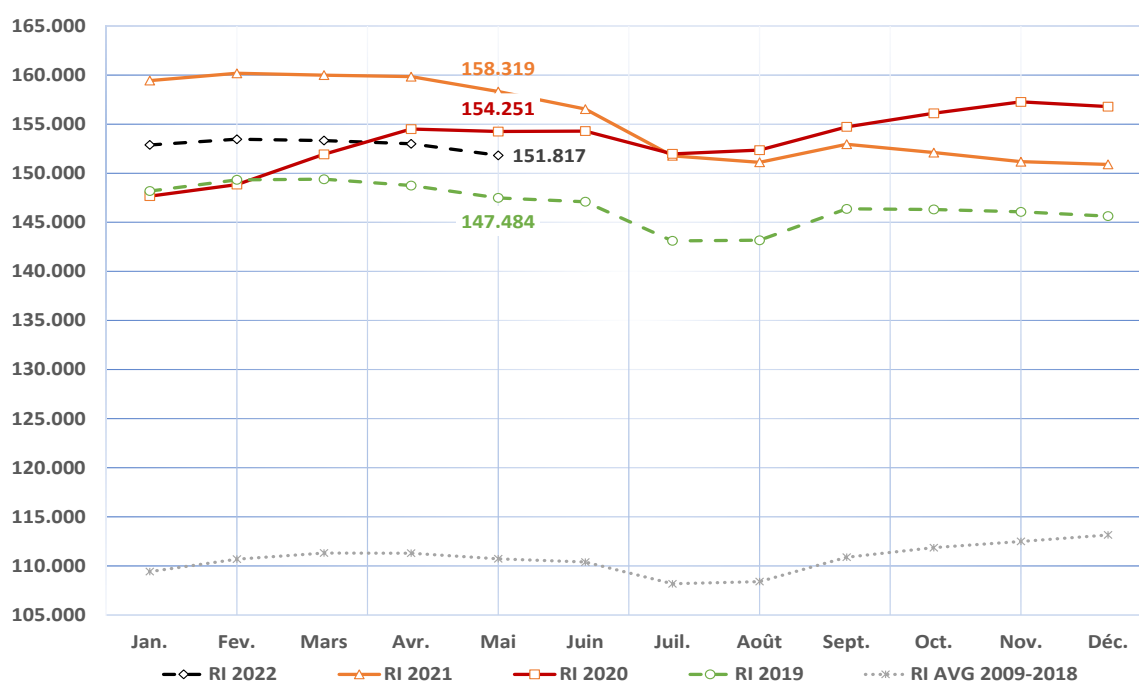
(update septembre 2022)

Belgique

Dans les graphiques suivants, l'évolution du nombre de bénéficiaires RI de 2020 à 2022 est comparée à celle de 2019 et à celle de la moyenne des 10 ans années précédentes (2009-2018). Ceci permet de voir de quelle manière les dernières années s'écartent ou pas de la tendance moyenne (ci-après dénommée moyenne saisonnière)¹.

Les années 2020 et 2021 ont fait l'objet d'une rétrospective approfondie dans le Focus [« Impact social sur les CPAS et leur public cible : retour sur la crise du coronavirus \(2020-2021\) »](#). Seuls les développements relatifs à l'année 2022 font l'objet d'une analyse dans cette note.

Le nombre de bénéficiaires RI a subi un choc lors du premier confinement, il a ensuite évolué au-dessus des moyennes saisonnières et ensuite en-dessous. De janvier à mai 2022 il s'est stabilisé à environ 3% au-dessus du niveau de 2019. Plus exactement, il se situait en mai 2022 à 2,9% au-dessus de son niveau de mai 2019.

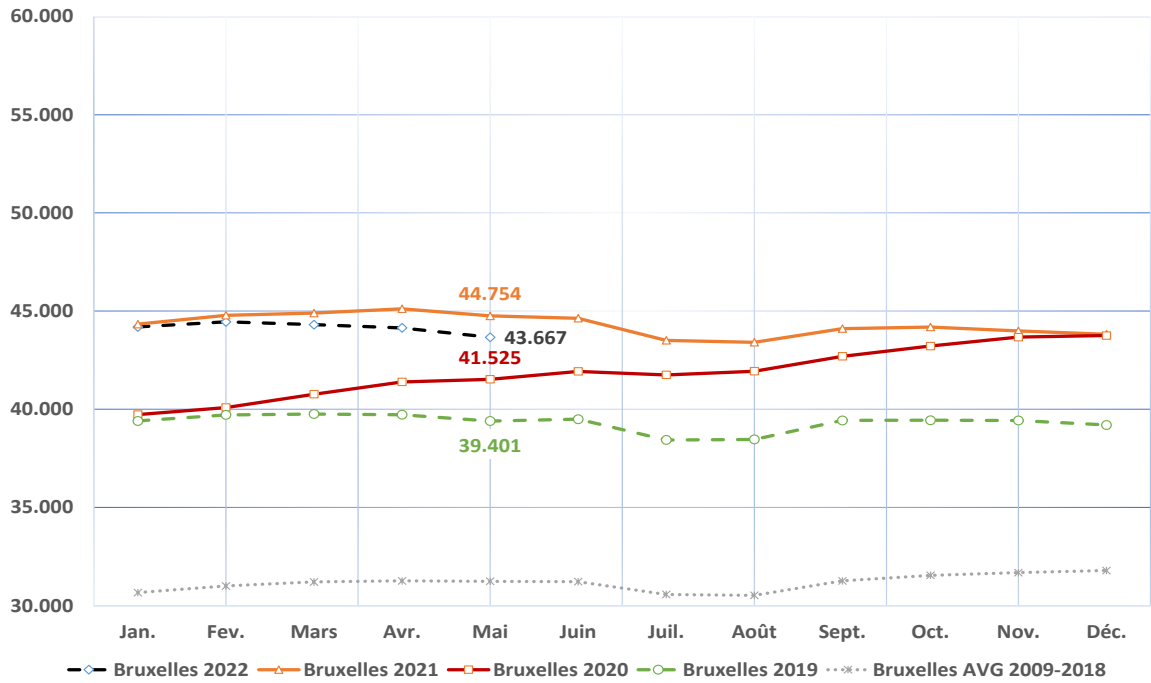


¹ Les années 2022 et 2019 sont en traits discontinus dans les graphiques et les années 2020 et 2021 en trait continu. La moyenne saisonnière est en pointillés.

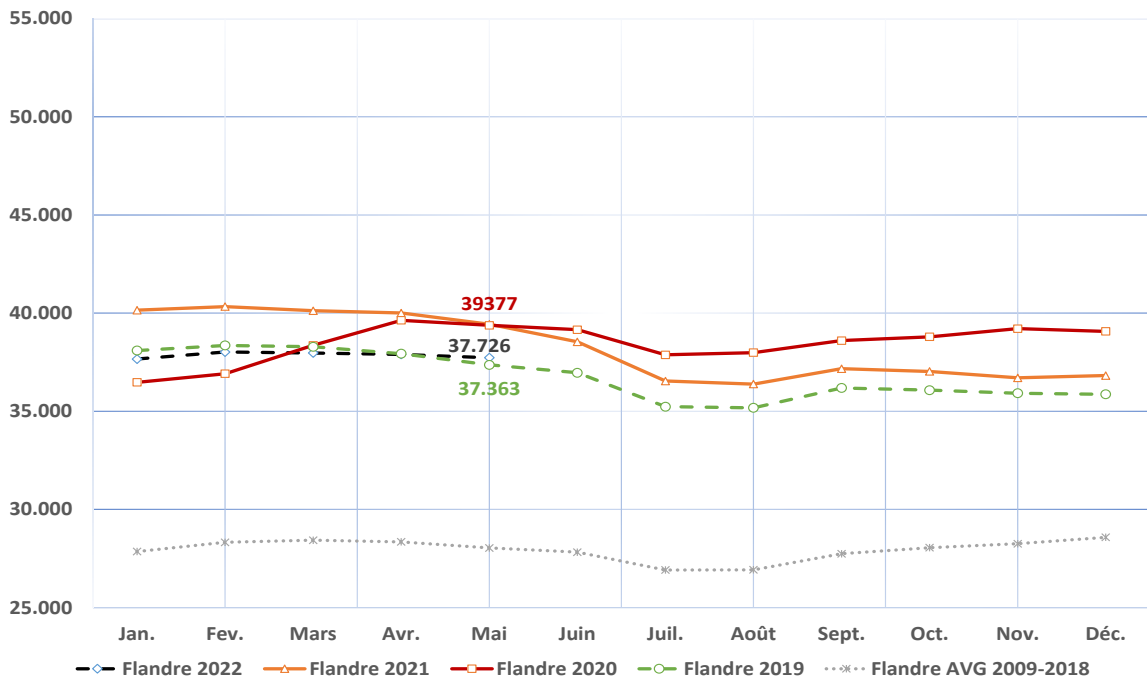
Régions

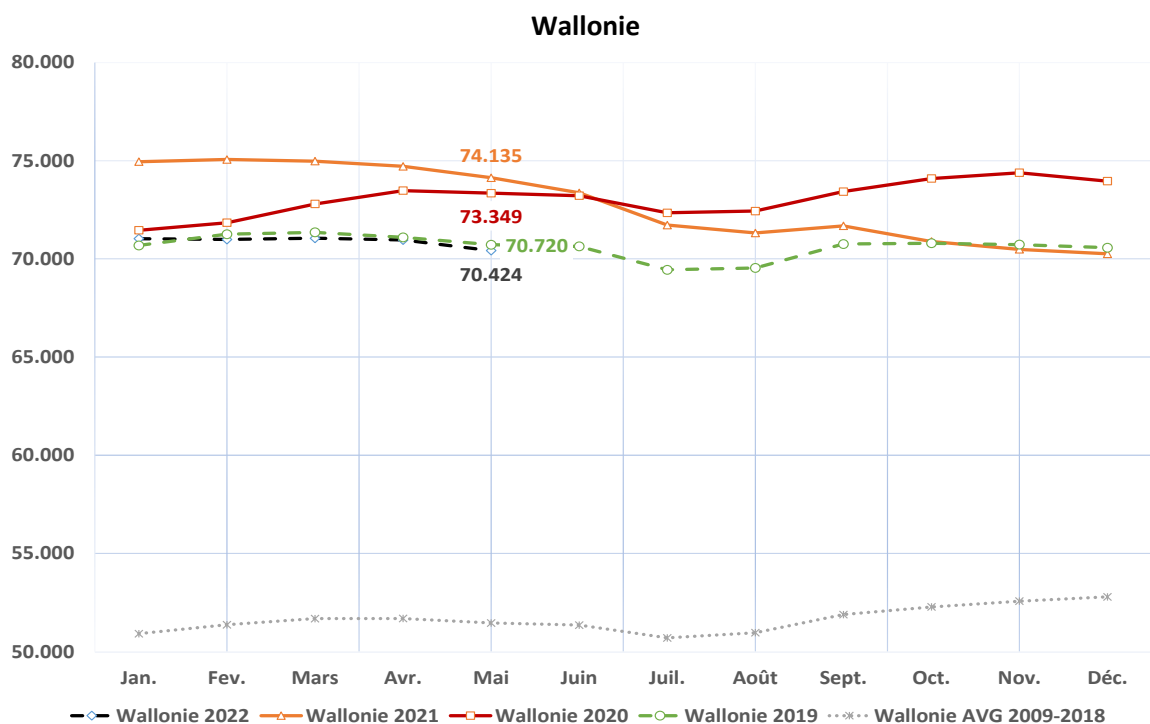
Les régions ont toutes les trois été impactées par la crise sanitaire mais selon des amplitudes différentes comme le montrent les graphiques ci-dessous.

Bruxelles

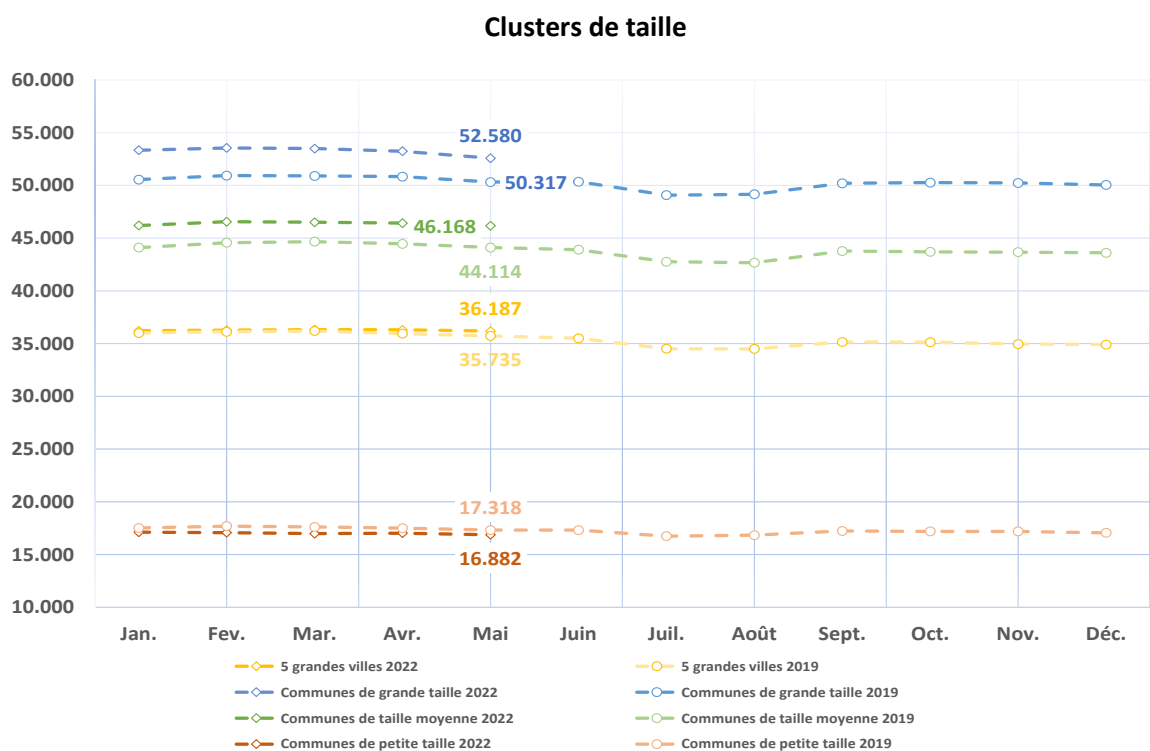


Flandre





Alors qu'en Flandre et en et en Wallonie le nombre de bénéficiaires en mai 2022 a rejoint son niveau de 2019 (+1% et -0,4% respectivement), cela n'est pas le cas de la région bruxelloise où il était toujours bien au-dessous de son niveau de 2019 (+10,8%). On constate néanmoins une légère résorption de l'écart depuis février 2022.



En mai 2022 et par rapport à mai 2019, les niveaux de bénéficiaires RI par cluster de taille s'affichaient comme suit : 5 grandes villes (+1,3%) ; communes de grande taille (+4,5%) ; communes de taille moyenne (+4,7%) ; communes de petite taille (-2,5%).

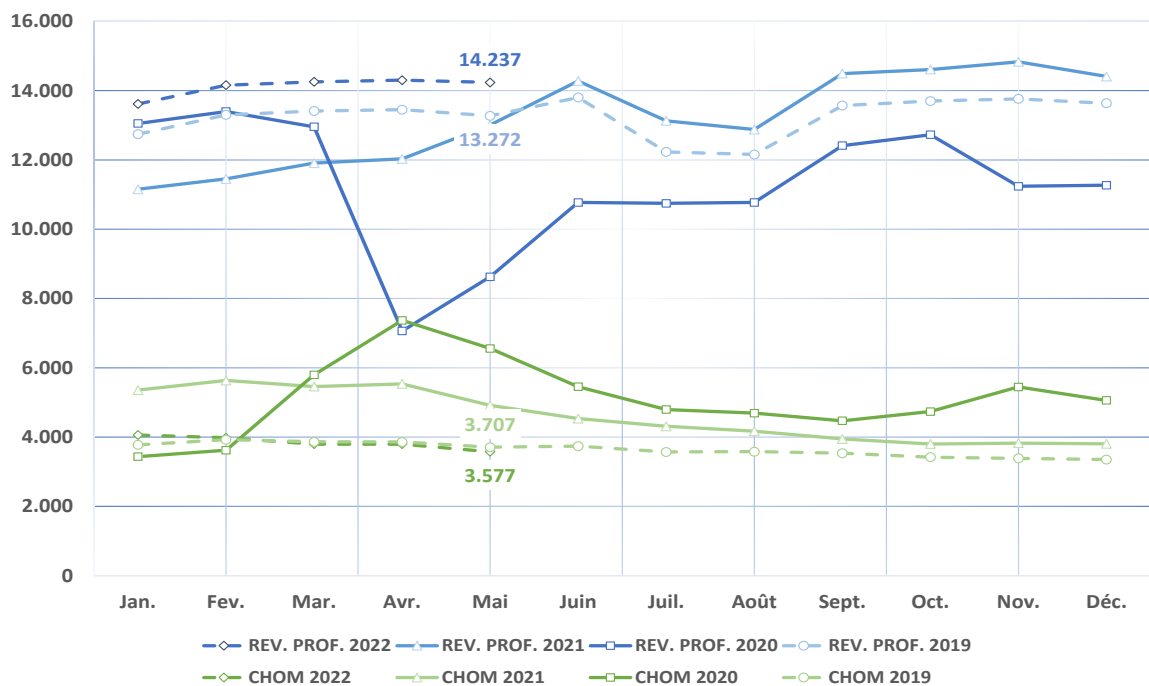
Bénéficiaires RI avec revenus professionnels ou allocations de chômage

Par rapport aux tendances saisonnières, le début de la crise sanitaire a constitué un véritable choc pour les bénéficiaires RI percevant un revenu professionnel. Leur nombre a brutalement chuté pour ensuite se rétablir mais à un niveau inférieur à celui d'avant crise. Après une période de stabilisation il est reparti à la hausse. Depuis juin 2021 le niveau de bénéficiaires RI avec revenus professionnels le niveau d'avant crise sanitaire.

Parallèlement à ces évolutions, le nombre de bénéficiaires RI en complément à une allocation de chômage a connu des évolutions en sens inverse et selon des amplitudes différentes. En effet, parmi les bénéficiaires RI ayant perdu toute ou partie de leurs revenus professionnels, tous n'étaient pas éligibles à une allocation de chômage tandis que davantage de personnes ayant perdu un emploi, souvent à temps partiel, ont perçu un RI en complément à une faible allocation de chômage.

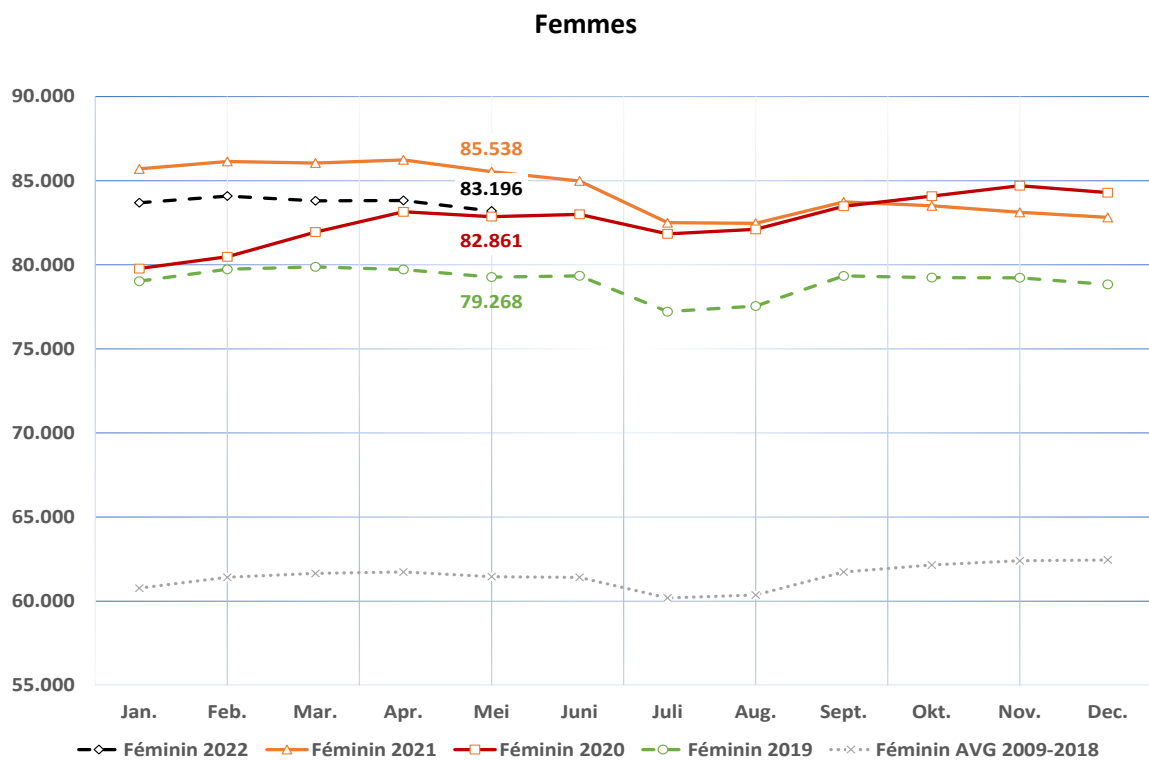
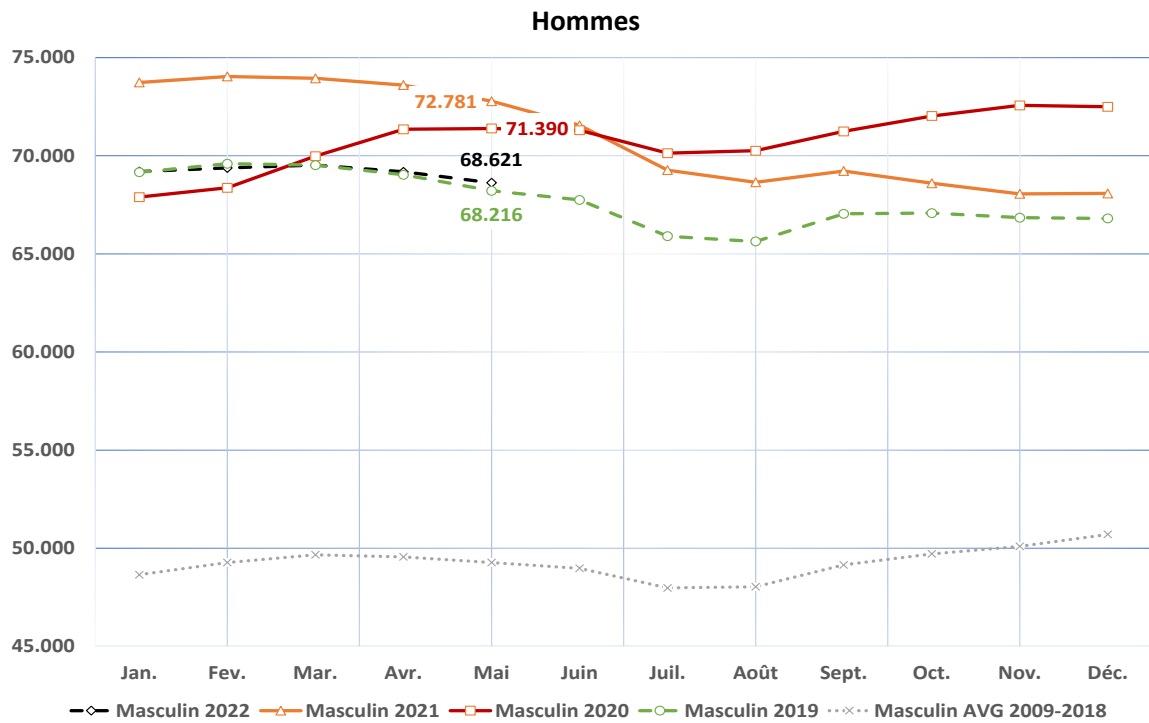
En mai 2022, il y avait 7,3% de bénéficiaires RI avec revenus professionnels de plus qu'en mai 2019. En revanche, le niveau de bénéficiaires avec une allocation de chômage en mai 2022 était légèrement en-dessous de son niveau de 2019 (-3,5%).

RI : revenus professionnels vs allocations de chômage



Profil des bénéficiaires

On observe peu de différence dans l'évolution du nombre de RI selon le genre depuis le début de la crise sanitaire en mars 2020.



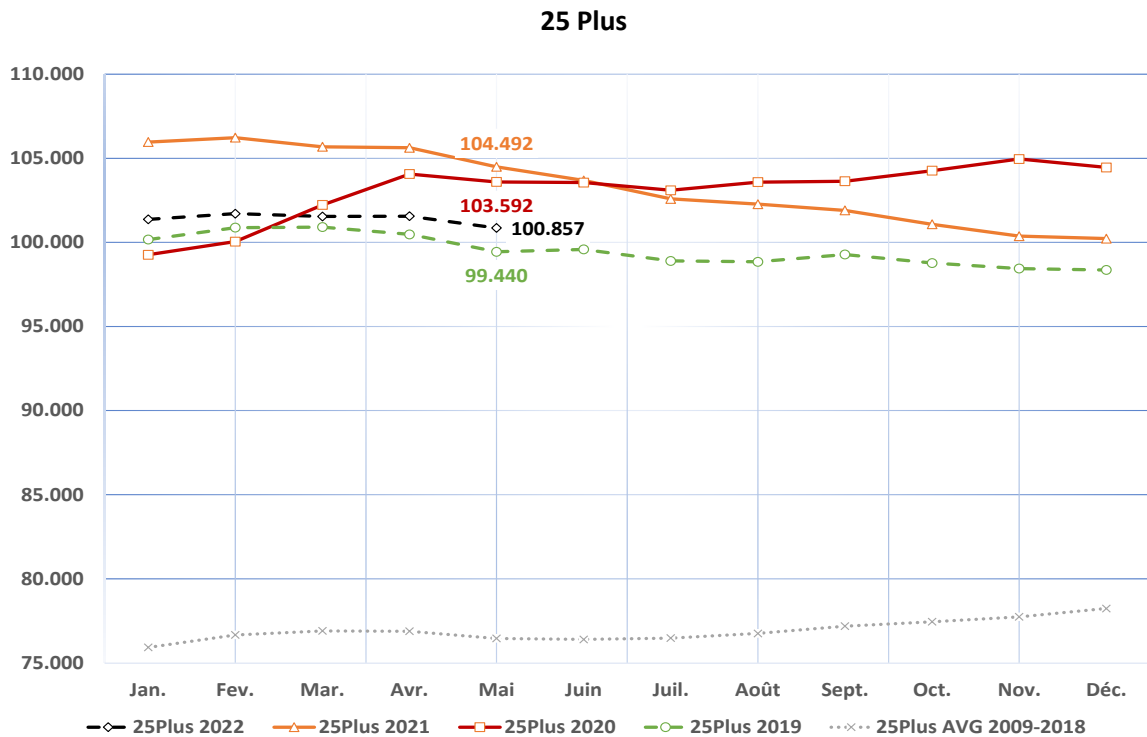
En mai 2022 et par rapport à mai 2019, il y avait 5% de femmes RI en plus contre seulement 0,6% d'hommes en plus.



Toute proportion gardée et en combinant avec la catégorie de ménage, les hommes ont été globalement moins impactés que les femmes par la crise sanitaire. C'est parmi les femmes isolées ou cohabitantes que l'impact a été le plus marqué.

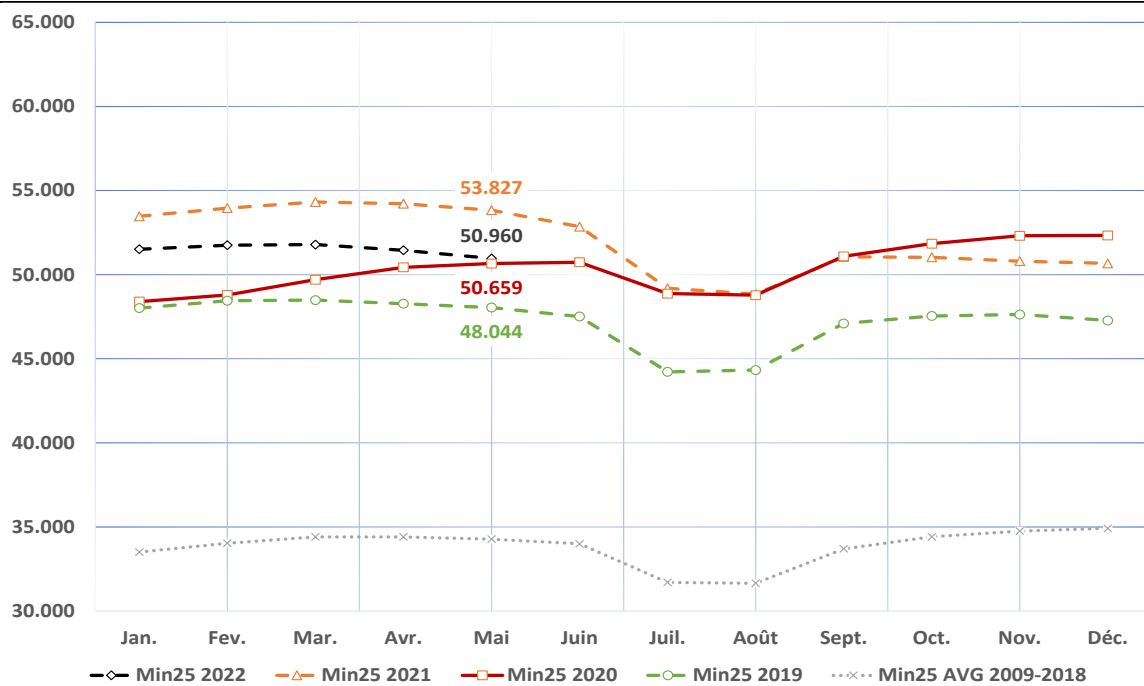
Par rapport à mai 2019	Mai 2022	
	Hommes	Femmes
Isolés	+2,4%	+10,7%
Cohabitants	+2,4%	+7,1%
Charge de famille	- 10,5%	+0,1%

Alors que les bénéficiaires 25Plus ont été plus impactés que les Min25 ans au début de la crise sanitaire, il n'y en avait plus que 1,4% en plus contre 6,1% pour les seconds en mai 2022 par rapport à mai 2019.



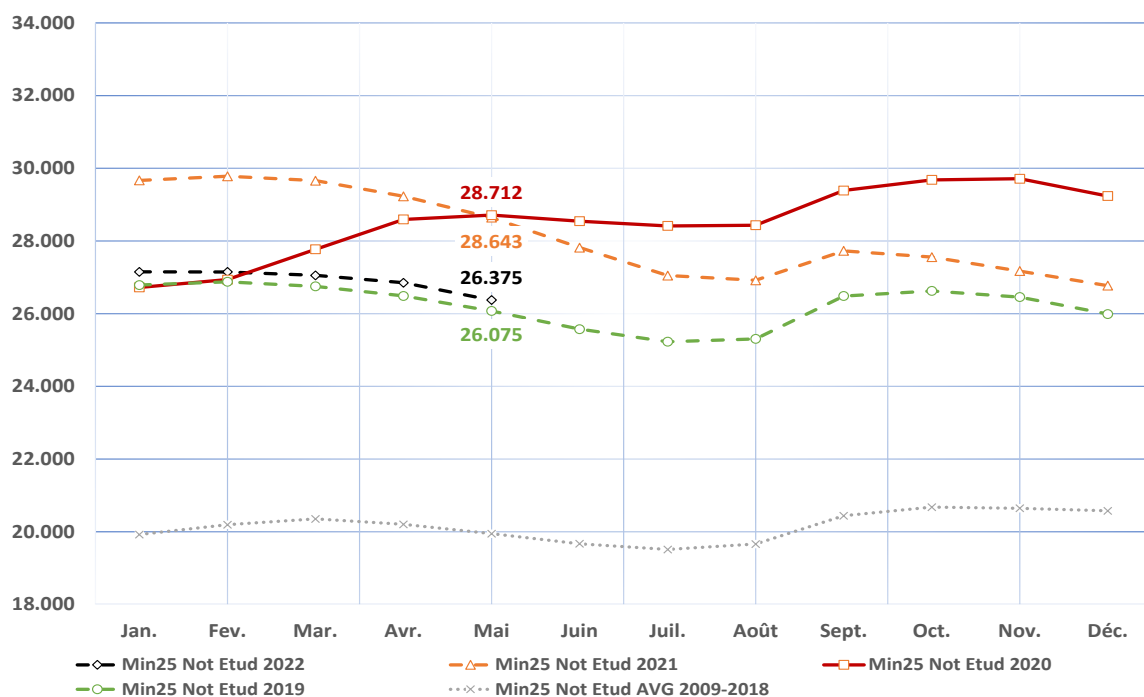
Min 25



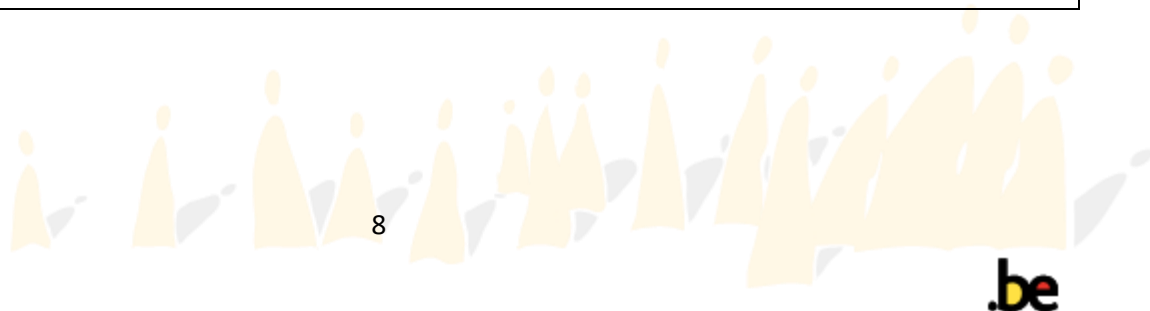


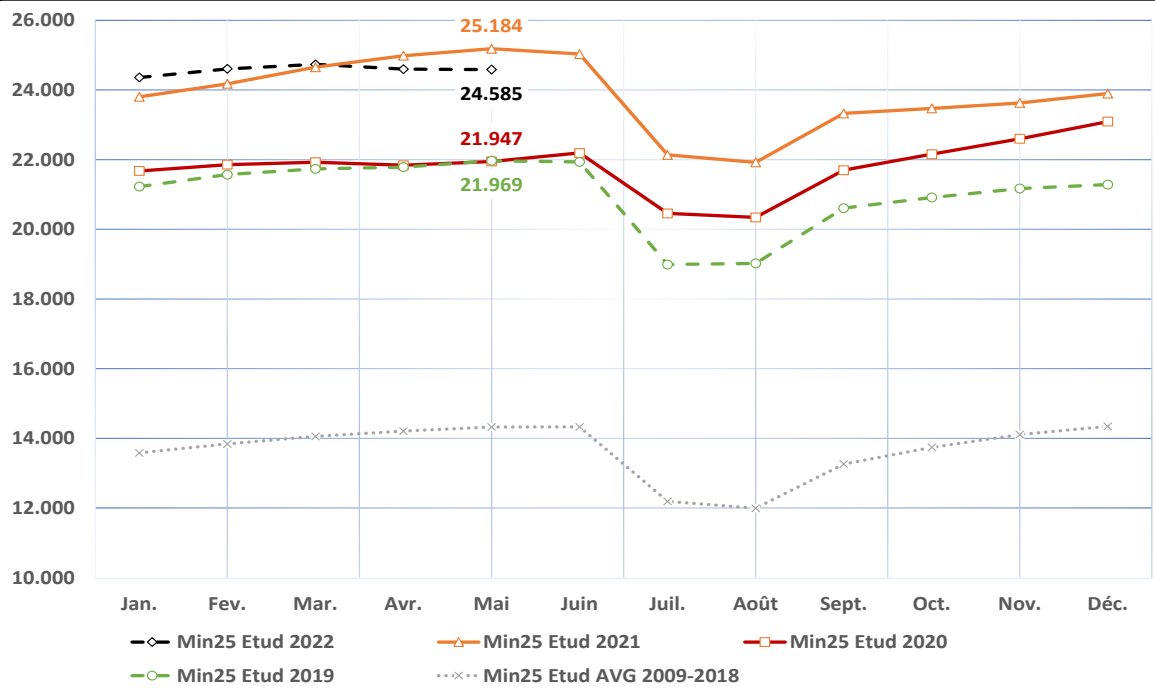
L'évolution du nombre de jeunes de moins de 25 ans peut être scindée entre jeunes de moins de 25 ans selon qu'ils sont aux études ou non comme le montrent les deux graphiques suivants :

Jeunes non-étudiants



Jeunes étudiants





Par rapport au mois de mai 2019, il y avait en mai 2022 11,9% de RI étudiants en plus contre seulement 1,2% de jeunes RI non-étudiants.



