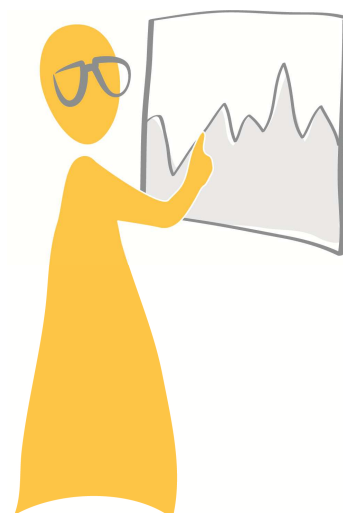


# Handelingen van de conferentie van 10 maart 2016

"De verklaring van de burgemeesters  
kinderarmoedebestrijding:  
De steden maken er werk van"

---



**Organisator:**  
**POD      Maatschappelijke**  
**Integratie,**  
**Dienst Grootstedenbeleid**



## INDOUDSTAFEL

I.	INLEIDING .....	4
II.	SAMENVATTING VAN DE WERKZAAMHEDEN IN DE VOORMIDAG .....	5
	a. De eerste resultaten van het onderzoek "Stadsarmoede" .....	5
	- Gent .....	5
	- Sint-Jans-Molenbeek .....	7
	- Luik.....	8
	b. Voorstelling van de toestand in de stad Nancy door de schepen bevoegd voor het kind- en gezinsbeleid, Elisabeth Laithier .....	11
	c. Ronde tafel met drie burgemeesters van grote steden over kinderarmoedebestrijding in een stedelijke omgeving.....	16
III.	VERSLAGEN VAN DE WORKSHOPS .....	20
	a. Workshop 1: Het gestructureerde beleid van kinderarmoedebestrijding.....	20
	b. Workshop 2: Het beleid voor toegang tot toegankelijke en kwaliteitsvolle diensten .....	24
	c. Workshop 3: Het beleid van het recht van de kinderen op participatie.....	28
IV.	BESLUITEN .....	33

## Colofon

### Handelingen van de conferentie door Agence Alter

Wilhelm Tellstraat 57  
1060 Brussel  
02/541 85 32  
[www.alter.be](http://www.alter.be)

**Coördinatie en eindredactie:** Nathalie Cobbaut

### Verslagen van de workshops:

Nathalie Cobbaut (workshop I)  
Cédric Vallet (workshop II)  
Marinette Mormont (workshop III)

**Contact:** Nathalie Cobbaut ([nct@alter.be](mailto:nct@alter.be)), Thomas Vercruysse ([thomas.vercruysse@alter.be](mailto:thomas.vercruysse@alter.be))  
(directeur van Agence Alter)

## **I. INLEIDING**

Een Europees kind op vier loopt het risico om in armoede verzeild te raken. In België is dit cijfer een op vijf, ofwel 400.000 kinderen die in een gezin leven waarvan het inkomen onder de armoededrempel ligt. Het gaat hier om een fenomeen dat zich concentreert in de steden en nog meer in de achtergestelde wijken van deze stadscentra.

Door zich te baseren op de strategie Europa 2020 die tot doel heeft de personen die getroffen worden door armoede en sociale uitsluiting met 20 miljoen te verminderen, rekening houdend met de aanbeveling van de Europese Commissie van 2013 "Investeren in kinderen om de vicieuze cirkel van achterstand te doorbreken" en van het stedelijk programma dat hetzelfde jaar werd gelanceerd in Vilnius door de directeurs-generaal van de EU waar een methode werd gelanceerd die tot doel heeft de beleidsverantwoordelijken van de lokale autoriteiten te betrekken. Je moet weten dat, op initiatief van België, de strijd tegen kinderarmoede eveneens op de Europese stedelijke agenda geplaatst werd. Eveneens onder impuls van België werd, in februari 2015, het startschot gegeven voor de ondertekening van een verklaring van burgemeesters tegen kinderarmoede. Een Europese première. Burgemeesters van belangrijke gemeenten, zoals de stad Brussel, Schaarbeek, Luik, Charleroi, Antwerpen en Gent hebben deze verklaring ondertekend en naderhand nog talrijke andere burgemeesters.

Momenteel verklaren 170 burgemeesters zich bereid om specifieke maatregelen in te voeren om ervoor te zorgen dat de ouders toegang hebben tot de arbeidsmarkt, dat er inclusieve onthaal- en onderwijsdiensten worden opgericht, die kwaliteitsvol en financieel toegankelijk zijn. Maatregelen om te waarborgen dat kwetsbare gezinnen toegang kunnen hebben tot onderwijs en toegankelijke en kwaliteitsvolle verzorging, en die de toegang mogelijk maken voor kinderen tot een veilige en aangepaste huisvesting.

Een jaar na de lancering van het initiatief ging het er voor de POD Maatschappelijke Integratie, die verantwoordelijk is voor de opvolging van deze materie, dus om de balans op te maken van de acties die in het kader van dit beleid werden uitgevoerd. Daarom werd op 10 maart II. een conferentie georganiseerd om de eerste resultaten voor te stellen van een onderzoek dat gezamenlijk werd gevoerd door de Universiteiten van Bergen en van Gent over stadsarmoede. Deze studie, die werd uitgevoerd in opdracht van de dienst Grootstedenbeleid omvat een gedeelte over het doelpubliek kinderen. Tijdens deze dag werd het woord eveneens verleend aan de Belgische burgemeesters en aan een lokale buitenlandse vertegenwoordigster om hun ervaring, hun aanpak in hun steden en gemeenten voor te stellen. Er werden ook workshops georganiseerd rond drie thema's: een gecoördineerd en gestructureerd beleid inzake kinderarmoedebestrijding, een beleid gericht op de toegang tot betaalbare en kwaliteitsvolle dienstverlening, een beleid dat rekening houdt met het recht van kinderen op participatie.

## **II. SAMENVATTING VAN DE WERKZAAMHEDEN IN DE VOORMIDAG**

### **a. De eerste resultaten van het onderzoek "Stadsarmoede"**

Hier vinden jullie het verslag dat de rode draad beschrijft van deze dag die geleid werd door de voorzitter van de POD Maatschappelijke Integratie, Julien Van Geertsom, evenals de woorden van de verschillende sprekers tijdens de debatten en workshops.

Elke Sleurs, Staatssecretaris voor armoedebestrijding, eveneens belast met grote steden was ook aanwezig om de conferentie te openen en ook zij herinnerde de deelnemers aan het initiatief van deze verklaring van burgemeesters, gelanceerd in 2015. Zij heeft eveneens verduidelijking gegeven bij de bijzondere aandachtspunten, zoals de situatie van de eenoudergezinnen (en in overwegende mate, die van de kinderen die samenleven met hun moeder) die twee keer zoveel kans hebben om in kansarmoede te belanden. De Universiteit van Antwerpen werkt hieromtrent aan een calculator die het mogelijk maakt om op een realistische en relevante manier de bedragen te ramen die nodig zijn voor voeding, om het eens te worden over de noodzakelijke bijdragen voor voeding.

In het kader van de voorbereiding van het tweede federaal plan armoedebestrijding heeft zij, in samenwerking met de verschillende beleidsniveaus, eveneens de nadruk gelegd op de absolute noodzaak van een betrokkenheid van het lokale niveau: "Zonder de steun van de steden en gemeenten, ofwel het niveau dat het dichtst bij de burger staat, kan dit niet werken. De verklaring van de burgemeesters heeft als doel om de lokale actoren, zoals de OCMW's, de huisvestingsmaatschappijen, de scholen, de culturele centra, de crèches, ... die belangrijke hefboomen zijn om deze verbintenis om te zetten in concrete acties te betrekken. Een sectorale aanpak moet dus evolueren naar een geïntegreerde aanpak. Daarom is het belangrijk om de voortzetting aan te kondigen van het platform voor geïntegreerde samenwerking "Kinderen eerst", waarvan ik de financiering op mij zal nemen. " *De Staatssecretaris heeft haar tussenkomst afgesloten door de noodzaak aan te kondigen om interesse te tonen voor de concentratie van de stadsarmoede in bepaalde wijken, waar de aanwezigheid van migrantenpopulaties groot is.* "

#### **- Gent**

Pieter-Jan De Graeve heeft zich vervolgens gebogen over de case study van de stad Gent en heeft de stad meteen al verdeeld in vier aparte territoria (de periferie noordoost, het stadscentrum, de 19de -eeuwse gordel en de periferie zuidwest). Er valt een duidelijke concentratie van armoede waar te nemen binnen deze 19de-eeuwse gordel, waar vroeger de Gentse industrie was, met een dichte bebouwing bestaande uit kleine woningen. Daarnaast is er ook een hogere werkloosheid (2,5 keer meer dan het Gentse gemiddelde), ligt het aantal leefloners met 10% boven het Gentse gemiddelde en is de welvaartsindex, gebaseerd op het gemiddelde fiscale inkomen, veel lager dan in de drie andere territoria van de stad. Algemeen gezien leeft in Gent een kind op vier in armoede.

Wat het gevoerde beleid betreft, werd in 2004 een Vlaams decreet gestemd dat elke stad voorschrijft om een lokaal sociaal beleid te voeren dat de samenwerking benadrukt tussen het OCMW en de stad in verband met deze vragen. In 2006 integreert de stad Gent via een bestuursakkoord de voorzitter van het OCMW in het college van burgemeesters en schepenen, om te zorgen voor meer overleg, contacten en impulsen aan weerskanten. Datzelfde jaar werd eveneens een cel Armoede opgericht in het kader van het lokale sociale beleid, om suggesties te doen op het vlak van armoedebestrijding en om alle samenwerkingen intersectoraal te beheren, met een harmonisering van het beleid en een gegevensverzameling. In 2011 werd een tweede cel Armoede opgericht met regisseurs die banden hadden met de verschillende actiesectoren (jeugd, onderwijs, ...) en werden er samenwerkingen georganiseerd tussen deze regisseurs om een geïntegreerd beleid te kunnen voeren. Er werd een nieuwe stap gezet na de laatste gemeenteraadsverkiezingen, naar aanleiding waarvan een nieuw bestuursakkoord werd gesloten voor 2013-2018. Het OCMW coördineert voortaan de acties armoedebestrijding en er wordt een schepen armoedebestrijding benoemd in het college. Deze schepen is eveneens voorzitter van het OCMW en speelt de rol van signalisatie en brug van het beleid. Er werd gestemd over een armoedebestrijdingsplan met sectorale actieplannen en de oprichting van kruispunten om de standpunten te verzamelen van de personen die in armoede leven. Er wordt eveneens een kinderarmoedebestrijdingsplan goedgekeurd.

Twee voorbeelden van acties die op het terrein worden uitgevoerd:

- Bij het experiment "Buddy bij de wieg", uitgevoerd in het kader van de bachelor opleiding sociaal werk, werden de studenten opgeleid om gezinnen in armoede te begeleiden tijdens de zwangerschap tot een jaar na de geboorte. Er waren 18 gezinnen en 36 studenten bij het experiment betrokken. De gezinnen waren van diverse afkomst (Belgische en buitenlandse afkomst), de referentie-instellingen waren het OCMW, Kind en Gezin en het CLB (Centrum voor leerlingenbegeleiding). De studenten kunnen informatie doorgeven over de zwangerschap, de sociale rechten, helpen bij het maken van afspraken met de administraties, doorverwijzen naar andere organisaties. Dit experiment heeft voordelen: nullijn voor de studenten, mensen in armoede hebben niets te verliezen, maar er zijn ook nadelen: het risico voor de gezinnen om geconfronteerd te worden met jongeren die te snel willen gaan en die denken het te weten. Er worden eveneens vragen gesteld over het feit of het wel degelijk te taak van het onderwijs is, en over het feit dat de studenten geen professionals zijn en dat ze hun tussenkomsten eigenlijk moeten coördineren met de organisaties op het terrein.
- Ander initiatief: participatieoefeningen georganiseerd door het OCMW van Gent met kinderen. Tijdens de vakantie werd een vragenlijst voorgelegd aan de kinderen die men gevraagd had om hun huidige situatie te tekenen en de situatie die zij als ideaal zouden beschouwen te tekenen. Daarna moesten deze verhalen verzameld worden en moest er een beginpunt worden opgesteld voor de acties. De moeilijke situaties die door deze tekeningen werden opgeroepen moesten ook beheerd worden. Eén van de vaststellingen was dat er middelen moesten komen om zo een experiment uit te voeren.

## - Sint-Jans-Molenbeek

Willy Lahaye, onderzoeker aan de Universiteit van Bergen (CeRIS), heeft de situatie voorgesteld van de gemeente Sint-Jans-Molenbeek. Deze gemeente werd in het kader van deze studie werd gekozen omwille van het beleid dat op het terrein wordt gevoerd om de enorme uitdagingen te bekijken die eigen zijn aan deze gemeente. Niet omwille van de recente gebeurtenissen die de gemeente over de hele wereld bekend heeft gemaakt (hoewel de vraag van kinderarmoede gedeeltelijk kan gelinkt worden aan deze fenomenen).

Net zoals voor de stad Gent werden er elementen voorgesteld om de stadstypologie van deze gemeente te situeren, zoals het feit dat Molenbeek opgedeeld is in twee zones: in het Oosten, een vroegere industriezone met een hoge bevolkingsdichtheid en veel armoede, en in het Westen een groenere zone en een meer welgestelde bevolking. De grens tussen twee zones wordt gevormd door de spoorweg. Molenbeek bezet de vierde plaats inzake bevolkingstoename, na Brussel, Schaarbeek en Anderlecht. Zij heeft een grote groep inwoners die niet van Belgische afkomst is (27,7 %), waarbinnen een grote groep Marokkanen. Wat de demografie betreft, vinden we in het algemeen veel grote gezinnen van meer dan drie personen (met de grootste groep van gezinnen van meer dan zes personen in het Brussels Hoofdstedelijk Gewest), enorm veel jongeren (31 % van de bevolking is jonger dan 19 jaar, tegenover 25 % voor het regionale gemiddelde in het Brussels Hoofdstedelijk Gewest). Voor wat de werkloosheidscijfers betreft bevindt Molenbeek zich boven het regionale gemiddelde (30,7 % tegenover 22,5 % in het Brussels Hoofdstedelijk Gewest). Idem voor het leefloon voor de + 18-jarigen (5,7 % in Molenbeek tegenover 3,2 % voor de rest van het gewest). Tot slot is de vraag naar sociale huisvesting vanwege de inwoners van deze gemeente eveneens hoger dan het regionale gemiddelde.

Meer specifiek is het armoederisico bij de jongeren veel groter dan in andere gemeenten. 40 % van de jongeren van minder dan 17 jaar leeft in een gezin waar er geen beroepsinkomens zijn.

Wat de eerste resultaten van het onderzoek betreft, wanneer we de beleidsorganisatie bekijken, werden lang geleden twee organisatiestructuren ingevoerd om armoede te bestrijden op het grondgebied van de gemeente: de dienst van de gesubsidieerde projecten (hoofdzakelijk actief in projecten die gefinancierd worden met subsidies van Europa, van Grootstedenbeleid en van regionale fondsen) en de vzw Cel ter bestrijding van sociale uitsluiting, die zich bezighoudt met projecten inzake insluiting en preventie voor de kansarme groepen. Deze twee structuren hebben als doel de verschillende beschikbare subsidiebronnen die aanleiding geven tot verschillende soorten acties te aan te trekken. Dit is meer bepaald het geval op het vlak van huisvesting, met sociale duurzame en doorgangswoningen, sociale woningen die kunnen beantwoorden aan de vragen van grote gezinnen (bijvoorbeeld project Finstraat, uitgevoerd dankzij de GSB-, Europese en regionale subsidies), maar ook projecten die gebaseerd zijn op de ontwikkeling van de wijken. Er wordt eveneens gemikt op tewerkstelling, met projecten die tot doel hebben opnieuw te investeren in industriële gebouwen die niet meer gebruikt worden om opnieuw te ontwikkelen in

verband met het dynamisme van de beroepen (dit is het geval bij het project Bellevue dat een hotel en een opleidingscentrum voor horecaberoepen mixt). Wat de socialisering betreft, konden talrijke projecten worden opgestart dankzij een reeks subsidies, van Europees tot gemeenschapsniveau. Dit is bijvoorbeeld het geval met de dienst onthaal van nieuwkomers (SAMP) die oorspronkelijk het onthaal en de alfabetisering tot doel had van de nieuwkomers, maar die naar aanleiding van een desubsidiarisering omwille van een overgedragen bevoegdheid, werd omgevormd tot een opvangcentrum voor NBMV (niet begeleide minderjarige vreemdelingen).

De dynamiek van deze tweeledige structuur wordt hoofdzakelijk gestimuleerd door de gemeente, via een samenwerking met het OCMW die minder intens lijkt dan in het geval van Gent, maar die toch aanwezig is. De originaliteit van deze voorziening komt voort uit een grote inventiviteit van de overheden, een sterke transversaliteit, gekoppeld aan de participatie en samenwerking met de verenigingen op het terrein. Dit zie je bijvoorbeeld in het project Housing First dat de OCMW's betreft, maar ook in de vzw "Straatverplegers" en de sector van de geestelijke gezondheidszorg. Er bestaat een dubbele beweging, met een impuls die gegeven wordt door de stad op het vlak van armoedebestrijding, maar ook met de verwachtingen van de bevolking die aan terrein winnen. We denken hierbij aan het comité Alarm dat de bevolking mobiliseert om problemen op het vlak van discriminatie in de huisvestingssector door te geven.

Daarom zijn er, volgens de onderzoeker, weinig tussenkomsten die specifiek betrekking hebben op kinderarmoede, namelijk enkel door de actoren die werken in de sector van kinderen. Het lokale overlegplatform voor de preventie en opsporing van kinderarmoede "Kinderen eerst" werd stopgezet, met als aangehaalde redenen: het gebrek aan budget om het project duurzaam te maken, de moeilijkheid om de verschillende actoren te verzamelen rond de specifieke doelgroep van kinderen, de institutionele context met overlappingen van de bevoegdheidsniveaus (ONE, jeugdzorg, ...).

Tot besluit maken we deel uit van een top-downbeleid met sterke structuren die ervoor zorgen dat er snel gereageerd kan worden op de noden en die, indien nodig, geheroriënteerd kunnen worden volgende demografische evoluties en de beschikbare middelen. Maar dit wil niet zeggen dat dit een eenrichtingsbeleid is: er is raadpleging, participatie, een betrokkenheid van de bevolking in de uitvoering van de acties inzake armoedebestrijding. We kunnen niet spreken over een zeer sterke synergie tussen de gemeente en het OCMW, maar de stad heeft zeer performante tools om de energie te kristalliseren, met lokale initiatieven die het beleid op het terrein verduidelijken.

## - Luik

Françoise Fournier, eveneens onderzoekster bij CeRIS-UMons, heeft de stad Luik gescreend als een stad die is samengesteld uit een groot aantal wijken met zeer verschillende sociale realiteiten. 30 % van de bevolking leeft in arme wijken, deze zijn vooral de oudere wijken rond het historische centrum. De demografische groei is er lager dan het Waalse gemiddelde (- 0,16 % in Luik in 2014 tegenover 0,38 % in Wallonië), maar de veroudering van de bevolking daarentegen is er hoger. Het aantal vreemdelingen bedraagt het dubbel van het Waalse gemiddelde (18,67 % in Luik, tegenover



9,68 % in Wallonië). De werkloosheid is eveneens hoger (27,10 % tegenover 16,10 %), evenals het aantal niet rendabele huisvestingen (het aantal onbewoonde woningen van openbare huisvestingsmaatschappijen op 1 januari 2014 is hoger dan het Luikse gemiddelde). Wat kinderarmoede betreft, is het aantal - 18-jarigen dat in een werkloos gezin leeft groter in Luik dan in Wallonië. De curve vertoont echter een dalende lijn van 2005 tot 2013 (meer dan 28 % in 2005, minder dan 25 % in 2013). Twee fenomenen verklaren deze daling: het feit dat meer jongeren vandaag rechtstreeks afhangen van het leefloon en dus niet meer ten laste zijn van de gezinnen. Anderzijds is er de financiële druk die meer gezinnen ertoe gebracht heeft om deeltijds te werken, en preciaire banen te aanvaarden, wat leidt tot meer arme werknemers, die niet worden opgenomen in de categorie van werkloze gezinnen.

Tegenover deze verschillende problematieken stelt Luik organisatorische antwoorden voor in verband met de sectoren zoals huisvesting, tewerkstelling, socialisering en grote kansarmoede.

De armoedebestrijding steunt op budgetkatalysatoren: "les zones d'initiatives privilégiées - quartiers d'initiatives (ZIP-QI), Grootstedenbeleid en het Plan voor sociale cohesie (het vroegere "plan de prévention et de proximité). De synergieën stad - OCMW te Luik zijn regelmatig, intens en dynamisch, via het uitlenen van personeel, gedeelde werkmiddelen en lokalen, samenwerkingen bij projecten en het creëren van projecten, van vzw's, van gemeenschappelijke werkgroepen en van transversale coördinatieprojecten. Het specifieke kenmerk van het OCMW-beroep wordt echter gerespecteerd.

Wat de verdeling betreft van de openbare subsidies toont de uiteenzetting van de budgettaire stromen om zeer duidelijke acties te voeren aan dat in de thema's "socialisering" (of dynamiek van de wijken) en "grote kansarmoede" veel wordt geïnvesteerd. De socioculturele en sportieve activiteiten waren bijvoorbeeld vereist in het kader van de wijkprojecten. Hetzelfde geldt voor de "Relais emploi-formation", gevraagd door de bevolking, hetgeen geleid heeft tot een dergelijk contactpunt in 2005 in de wijk Sainte-Marguerite in samenwerking met de stad, het OCMW en Forem. De eerstelijnsdiensten sociale urgentie worden eveneens als zeer belangrijk beschouwd in Luik. Zij ontvangen federale en regionale subsidies, in het kader van de sociale cohesieplannen 2009-2013 en 2014-2019. Luik heeft partnerschapsovereenkomsten gesloten met de sociale nooddiensten van het OCMW, met de intercommunales die actief zijn bij verslavingen en de geestelijke gezondheidszorg en eveneens met 13 vzw's die actief zijn in kansarmoede, de geestelijke gezondheidszorg en verslavingen.

Wat armoedebestrijding betreft, moet een verscheidenheid aan dynamieken worden opgemerkt, meer bepaald via een participatief beleid dat steunt op de levendige krachten van de wijken, om prioriteiten vast te leggen op basis van de adviezen die de bevolking verleent. In het kader van het programma Grootstedenbeleid dat sinds 2003 wordt uitgevoerd, worden er acties uitgevoerd via de diagnoses van wijken in moeilijkheden en de stadsprojecten. Uit deze dynamieken is een transversaal beleid voor de wijken ontstaan dat toegespitst is op de sociale en socioprofessionele inschakeling, in samenwerking met de stad, het OCMW en Forem. Wat het sociale inschakelingsbeleid betreft, zijn er bij het OCMW van Luik drie diensten: la Maison de la citoyenneté te Sainte Marguerite, la Maison Carrefour voortaan in Bressoux et la Ferme de la

vache, op de Citadelle. Het is de bedoeling om een inschakelingstraject te bepalen, samen met de stagiairs die momenteel uitgesloten zijn van een traject voor socioprofessionele inschakeling en een levenstraject te bepalen en uit te voeren. Merk de voorziening "la Ferme de la vache" op die, naar het voorbeeld van de bestaande tuinen met een sociaal doel in Frankrijk, in Zwitserland en in Canada, tuinactiviteiten voorstelt als middel voor sociale herintegratie. De producten van de oogst worden verkocht bij een sociale kruidenier aan bescheiden prijzen aan de inwoners van de wijk en aan de OCMW-begunstigden. Op het vlak van innovatie kunnen we eveneens het project ALOR (Accompagnement au Logement au départ de la Rue) vermelden dat werd ingevoerd door de straathoekwerkers van het "Relais sociale du pays de Liège" en voorloper van het project Housing First waar de stad Luik eveneens aan meewerkt.

Op het vlak van de strijd tegen kansarmoede bij kinderen vinden we dezelfde configuratie terug als de situatie die werd beschreven in Molenbeek: de bezorgdheid rond kinderarmoede wordt in de praktijk gebracht door een familiaal beleid, met dien verstande dat een hernieuwing van het sociale en familiale weefsel een impact zal hebben op de verbetering van het welzijn van de kinderen. Dit domein maakt dus niet het voorwerp uit van een duidelijk transversaliteitsbeleid, afgezien van het beleid van de POD Maatschappelijke Integratie: het Fonds voor participatie en sociale activering, met daarin het luik kinderarmoede en het platform "Kinderen eerst". Het OCMW van Luik heeft trouwens meegewerkt aan deze twee projecten, meer bepaald via het project MAPIL (Mieux accompagner la pauvreté infantile à Liège) dat kinderen van 0 tot 8 jaar als doelgroep heeft in het kader van de vier scholen die werden gekozen in functie van de socio-economische samenstelling van de bevolking en van een sociale antenne Jongeren, opgericht in 2009.

Bij wijze van besluit voor Luik op het vlak van bestuursstijl, kunnen we het hebben over een beleid dat gebaseerd is op participatie, een gebruik van de bestaande budgettaire middelen voor de verschillende beleidsniveaus, van sterke richtlijnen die werden opgesteld door het lokaal bestuur, in evenwicht gehouden door een uitgesproken burgerparticipatie en een dynamisch wijkbeleid. Er moet eveneens worden opgemerkt dat er een sterke synergie is tussen de stad en het OCMW. Nochtans vormen bepaalde visies een contrast, meer bepaald op het vlak van de strijd tegen kansarmoede, tussen een monopolie van de overheid en het delen met het verenigingsweefsel, de privé-actoren.

We kunnen als laatste het bestaan opmerken van een gemeentelijk armoedebestrijdingsplan dat indertijd werd opgesteld voor de periode 2011-2015, onder impuls van de stad en het OCMW, dat origineel transversaal was en waarover was nagedacht samen met de Universiteit van Bergen en een heel aantal actoren, zoals de vakbonden, de ziekenfondsen, ... Spijtig genoeg werd dit plan, omwille van de beleidsveranderingen in 2012, niet uitgevoerd.

## **b. Voorstelling van de toestand in de stad Nancy door de schepen bevoegd voor het kind- en gezinsbeleid, Elisabeth Laithier**

De uiteenzetting van de schepen van de stad Nancy had als doel de mobilisatie van de Franse steden in de strijd tegen kinderarmoede opnieuw te situeren. Zij heeft het eerst gehad over haar betrokkenheid bij de nationale en departementale plannen om vervolgens te komen tot de specifieke situatie van de stad Nancy.

Elisabeth Laithier is sinds 1995 verkozen in de stad Nancy, zij is schepen bevoegd voor het kind- en gezinsbeleid, adviseur bij de "Communauté urbaine du Grand Nancy". Zij is eveneens lid van het opvolgingscomité van de kindvriendelijke steden bij Unicef sinds 2003 en Nancy is één van de eerste tien steden die deze titel kreeg. Tot slot is zij voorzitter van de werkgroep "Petite enfance au sein de l'Association des Maires de France (AMF)".

Bij wijze van inleiding heeft Elisabeth Laithier enkele sociale, demografische en economische gegevens voorgesteld in verband met de kinderjaren en de kinderarmoede in Frankrijk. Op 63 miljoen inwoners zijn er 24 % die jonger zijn dan 20 jaar, 2,4 miljoen kinderen van jonger dan 3 jaar en 4,8 miljoen kinderen van jonger dan 6 jaar. Een vijfde onder hen zou onder de armoededrempel leven. Op lokaal niveau telt Nancy, op 1 januari 2016, 105.000 inwoners, waarvan 12.740 inwoners van 0 tot 14 jaar en 2.889 jongeren van 15 tot 17 jaar. Het is een stad met tertiaire activiteiten, met een heterogene verdeling van kinderen en jongeren op het grondgebied. Twee wijken tellen minder dan 20 % jongeren, tegenover drie andere waar zij zijn oververtegenwoordigd (40 %). Het aantal eenoudergezinnen is hoger dan elders (38,86 % van de gezinnen tegenover een nationaal gemiddelde van 22 %) en zij zijn meer blootgesteld aan kansarmoede. Zij zijn eveneens geconcentreerd in bepaalde wijken waar het sociale verhuurpark significant is. Op het vlak van tewerkstelling is 88,83 % van de personen in de leeftijdscategorie van 25 tot 54 jaar actief.

- **Op nationaal niveau:** de "Association des Maires de France (AMF)" waaraan de stad Nancy deelneemt, houdt zich bezig met de vraag over de kinderjaren in een werkgroep waarin zeer uiteenlopende vertegenwoordigers van Franse gemeenten zetelen. Om de twee maanden worden diverse onderwerpen behandeld, waaronder kinderarmoede en de steun aan het ouderschap. De 'AMF' heeft trouwens regelmatig contact met het kabinet van de minister van Gezinnen en met de "Caisse nationale des allocations familiales" om verslag uit te brengen over de acties die gemeenten uitvoeren op het terrein. Zij wordt regelmatig gehoord door het Parlement en onderhoudt sterke banden met de andere actoren die zich bezighouden met de kinderjaren.

De 'AMF' heeft eveneens acties op Europees niveau, om de systemen van opvang en onderwijs van jonge kinderen en het ten laste nemen van jongeren op dit niveau te bevorderen. Zij is dus aanwezig in Brussel en komt tussen op regionaal niveau, via de zogenaamde "intergouvernementele" samenwerking en de Open Methode van Coördinatie (MOC). Deze methodes worden door de landen van de EU gebruikt om de kwaliteit van het onderwijs en van de opvang van de kinderen te evalueren. In 2005 heeft het programma URBACT reeds een studie

gepubliceerd over de diversiteit van de systemen van het beleid inzake jonge kinderen binnen de Unie.

**Op internationaal niveau** is zij tussengekomen in het kader van de Frans-Japanse samenwerking en doet regelmatig uitwisselingen met de Britse en Oostenrijkse verkozenen.

De 'AMF' onderhoudt eveneens sterke relaties met Unicef, meer bepaald via het netwerk kindvriendelijke steden, opgericht in 2002. Nancy was trouwens bij de eerste zes steden die dit label kregen. Dit initiatief is gebaseerd op de internationale Conventie van de rechten van het kind, goedgekeurd in 1989, die alle ondertekenende Staten ertoe verbindt om aan alle kinderen een toegang te waarborgen tot levensomstandigheden en een omgeving die hun ontwikkeling en hun welzijn bevorderen. In 1996 nam de Wereldconferentie van Istanbul het besluit om van de steden leefbare plaatsen te maken voor iedereen en deelde mee dat het welzijn van de kinderen de belangrijkste indicator was van een gezonde habitat. Unicef voert, in verband met deze indicatoren inzake kinderarmoede, trouwens studies en analyses uit die geen al te positief beeld ophangen van de vraag van de kinderarmoede. De Innocenti-verslagen hieromtrent zijn zeer leerzaam en tonen jammer genoeg aan dat de toestand verergert. Het meest recente Innocenti-verslag, dat dateert van 2014 heeft het over "kinderen van de recessie" en toont een stijging aan van de armoedegrad van de kinderen van 15,6 naar 18 %, waarbij het Frankrijk in de staart van het peloton van de OESO-landen plaatst. Naast de financiële deprivatie worden de kinderen multidimensioneel getroffen door armoede, in hun familiale omgeving, hun wijk, op school, op het vlak van toegang tot de gezondheidszorg. In deze context wil het netwerk kindvriendelijke steden een laboratorium van ideeën zijn dat de sociale innovaties oppert. De kindvriendelijke steden bestaan reeds sinds 2002, met een gemeenschappelijke basis die opgesteld werd in het kader van een charter en een participatiedossier, maar in 2004 is het officieel een netwerk geworden. In 2009 werd een actieprogramma opgesteld. Dit netwerk verzamelt meer dan 200 gemeenschappen die hun goede praktijken delen en valoriseren. De titel van kindvriendelijke stad is geldig gedurende een gemeentelijk mandaat en kan vernieuwd worden op het einde van elk mandaat.

Tot slot wordt Frankrijk om de vijf jaar gehoord door de UNO om een stand van zaken op te maken over de vooruitgang die werd geboekt op het vlak van de kinderrechten. De laatste auditie dateert van januari 2016.

- **Op departementaal niveau:** zoals Elisabeth Laithier heeft vermeld is de stad Nancy gelegen in het departement Meurthe et Moselle dat, zoals alle departementen, twee grote missies ontwikkelt inzake kinderen: de "Protection maternelle et infantile (PMI)" en de "Aide sociale à l'enfance (ASE)".

De dienst "PMI", opgericht in 1945 om de moeders en de kinderen te beschermen, heeft tot doel de gezondheidsbescherming te waarborgen van het gezin en van het kind. Dit door raadplegingen voor te stellen en andere preventieacties voor zwangere vrouwen en kinderen jonger dan zes jaar, om zo de moeilijke situaties van de kinderen op te sporen. De ASE is een departementale dienst die als taak heeft kinderen en hun families te helpen door individuele en collectieve preventieacties en door mishandeling te bestrijden. De ASE komt tussen wanneer het kind niet meer kan

gehouden worden in de familiale context en biedt materiële, educatieve en psychologische steun aan de minderjarigen en aan jongeren tot 21 jaar, evenals aan hun families.

Er werden verbintenissen aangegaan op dit beleidsniveau wat betreft:

- onderwijs (gratis schoolvervoer, proactieve aanpak in verband met de sociale mix in de scholen, bevordering van de plaats en van de participatie van gezinnen bij onderwijssteun),
  - huisvesting (strijd tegen uitzettingen door een vroegtijdige behandeling van de onbetaalde schulden),
  - gezondheid (pré- en postnatale begeleiding, raadplegingen van zuigelingen, gezondheidsonderzoek in de kleuterschool, begeleiding van gezinnen en kinderen tot 6 jaar),
  - voeding (tarificatie van de schoolmaaltijden aan de colleges evenredig aan de middelen, wat gezorgd heeft voor de toegang van 3.000 extra leerlingen, waarborg tot betaling van de alimentatie),
  - sociale inschakeling (voorzieningen "Jeunes à la maison", ofwel opvang van jongeren toevertrouwd aan de maatschappelijke hulp in de kinderjaren in het kader van gezinnen, naast de woningen).
- Op gemeentelijk niveau: volgens E. Laithier voert de stad Nancy reeds lang een beleid dat het kind en de jongere in het centrum van de bezorgdheden plaatst, in het kader van proactieve acties die bestaan in verschillende sectoren (onderwijs, gezondheid, sport, cultuur, ontspanning, burgerschap, ...). Het gemeentebestuur heeft deze sterke verbintenis trouwens bevestigd door haar kandidatuur dossier te bezorgen aan Unicef als kindvriendelijke stad voor de periode 2014-2020. Deze kandidatuur werd goedgekeurd en er werd een conventie van doelstellingen ondertekend in drie specifieke domeinen: onderwijs, veiligheid en bescherming van de kinderen, non-discriminatie en kinderarmoedebestrijding. In dit kader werden een aantal acties ondernomen of zullen een aantal acties worden ondernomen.

Eerst en vooral moet de nadruk worden gelegd op de acties uitgevoerd door het "Centre communal d'action sociale (CCAS)" in Nancy dat talrijke begeleidingsvoorzieningen beheert van de gezinnen in het kader van de zogenaamde facultatieve steun. Deze voorzieningen hebben betrekking op voeding, met voedselhulp in de vorm van cheques die in de warenhuizen kunnen worden gebruikt, een sociale kruidenier in een gevoelige wijk, een pedagogische keuken waar de actie "Petits Cuistots" wordt ontwikkeld die voedselhygiëne en de link tussen voeding en gezondheid tot doel heeft, maar ook de voedselbank, een bevoorrechte partner van al deze projecten, en tot slot het "Projet malin" waardoor gezinnen met kleine kinderen kunnen geholpen worden bij de toegang tot goedkope babyproducten, in samenwerking met het Franse Rode Kruis. De toegang tot de gezondheidszorg wordt eveneens in aanmerking genomen voor de toepassing van een verzekering "Santé Précarité" die ervoor zorgt dat kansarme gezinnen en hun kinderen toegang hebben tot een extra dekking tegen een voordelige prijs. Ook ontspanning komt aan bod met "vakantiebonnen", "Sinterklaasbonnen", de toegang tot evenementen in het Zénith van Nancy, maar ook de samenwerking met talrijke verenigingen, zoals "le Secours catholique", "les Restos du coeur", "le Secours populaire", worden gesubsidieerd door de stad Nancy.

Wat de kinderjaren betreft, leggen het nationaal plan armoedebestrijding en de laatste conventie van doelstellingen die worden gebruikt door de Staat, de "Caisse nationale d'allocations familiales", de gemeenten op om in een crèche minstens 10 % arme kinderen op te vangen. Deze doelstelling van 10 % wordt ruimschoots overschreden door de stad Nancy. De behandeling van de gezinsaanvragen gebeurt door een toekenningscommissie die is samengesteld uit leden van de "CCAS" en vertegenwoordigers van de ouders die verkozen zijn in de raad van de crèches. Er worden duidelijke criteria in aanmerking genomen (gezinssamenstelling, jaarinkomens, specifieke situaties - huisvesting, gerechtelijke plaatsing, minderjarige ouders). Andere maatregel: de voorziening "Arc en ciel" thuisopvang, voor de wijken in prioritaire zone (ZEP) in Nancy. Het gaat om het aanbieden van een dienst voor thuisopvang voor alleenstaande ouders die een beroepsinschakeling volgen en die het moeilijk hebben om opvang te vinden omwille van bijzondere uurroosters van hun activiteit. De dienst wordt aangeboden via studenten die een opleiding volgen die verband houdt met kinderopvang (kinderverzorgsters, opvoeders, ...). De voordelen van deze voorziening bestaan uit de naleving van het ritme van het kind, de steun aan het ouderschap, de beroeps(her)inschakeling, het tegemoetkomen aan de financiële noden van de studenten en de ervaring op het terrein van deze laatsten. De aangeboden dienstverlening is tijdelijk om de rotatie mogelijk te maken van de ouders die tot de voorziening worden toegelaten. In 2014 konden zo 50 gezinnen worden geholpen, dit vertegenwoordigt een aantal van 62 kinderen dat ten laste werd genomen en 52 studenten zijn tussengekomen voor bijna 3500 uren. Onder de gebruikers zijn overwegend eenoudergezinnen en hoofdzakelijk vrouwen met kinderen.

Er werd eveneens een partnerschap opgestart met de vereniging Didelot die tussenkomt bij opgesloten vrouwen om de kinderen van ouder dan 18 maanden sociaal te maken buiten de gevangenis.

Op onderwijsniveau heeft de voorziening slagen in het onderwijs tot doel kinderen van 2 tot 16 jaar uit wijken die deel uit maken van de prioritaire geografie van het beleid van de stad Nancy en die moeilijkheden hebben op onderwijs-, sociaal en gezondheidsniveau te begeleiden. Deze voorziening werd opgericht in het kader van het plan sociale cohesie 2005. Het heeft betrekking op 200 kinderen. Andere acties: de schoolmaaltijden, met een tarief aan 1 euro voor maaltijden voor kansarme gezinnen, de kaart "Nancy Famille" voor gezinnen uit Nancy met minstens 3 kinderen jonger dan 21 jaar die uitgaven terugbetaalt voor de inschrijving van kinderen in sport-, cultuur- en ontspanningsverenigingen en de organisatie van gratis buitenschoolse activiteiten door de stad Nancy sinds 2009.

Op het vlak van gezondheid is er de verdeling van seizoensfruit in 21 scholen van gevoelige wijken door het "CCAS" van Nancy.

Nog steeds op gemeentelijk niveau wordt via een aangepast tariefbeleid de toegang tot cultuur en ontspanning mogelijk gemaakt (gratis toegang tot musea op de eerste zondag van de maand, gratis naar de gemeentelijke bibliotheek wanneer je jonger bent dan 15 jaar, kortingen voor live-evenementen, kaart "Jeunes Nancy Culture") en culturele bemiddeling om het publiek dat ver staat van cultuur ermee te laten kennismaken (Musées pour tous, vertrouwd maken met het gebruik van bibliotheken, ...). De toegankelijkheid tot sport voor iedereen wordt eveneens onderzocht. De deelname van kinderen en jongeren is eveneens een doelstelling die beoogd worden, met een

Kinderraad, het organiseren van burgerworkshops, het invoeren van een "Prix Nancy Junior" die tot doel heeft de jongeren te valoriseren waarvan het exemplarisch karakter zal erkend worden.

Er wordt ook bijzondere aandacht besteed aan buitenlandse kinderen in een precaire situatie. Dit gebeurt via de vereniging "Accueil et Réinsertion sociale" (ARS) die in 1979 een opvang- en oriëntatiecentrum heeft geopend. Deze kinderen hebben problemen op het vlak van gezondheid en van toegang tot de taal van het land: daarom werd een basisschool voor kinderen ouder dan zes jaar opgericht in het kader van dit centrum. De vraag over de psychologische pijn in verband met de verbanning wordt over het algemeen te weinig ten laste genomen en nog minder voor de migrantenkinderen.

Ook nog vermeldenswaard, vier projecten inzake kinderarmoedebestrijding eigen aan de stad Nancy: de workshops "Langages" voor de + 18-jarigen en "Santé, hygiène, alimentation" voor ouders in het kader van de opvanginstellingen voor de allerkleinsten, het programma "Maman, Papa, bougeons ensemble!" om de fysieke activiteit te bevorderen en "Petits déjeuners pour tous le collégiens", met een experiment in zes scholen in 2016.

Elisabeth Laithier heeft niet verzwegen dat er structurele en familiale remmingen zijn in het kader van de uitvoering van deze acties, meer bepaald over de limieten in de tussenkomst tussen openbare en privésfeer, de nood om een publiek te zoeken dat het verst verwijderd is van de sociale sfeer en daarnaast ook nog de hoeveelheid aan institutionele en associatieve actoren en hun verschillende niveaus van tussenkomst.

Als besluit heeft de schepen van de stad Nancy herhaald dat er nog veel moet gedaan worden. Zoals het werkstuk van Unicef met de nogal schrijnende titel "Les enfants peuvent bien attendre" of wanneer zij de peiling van Ipsos aanhaalt van de "Secours populaire" uitgevoerd in 2015 bij kinderen van 8 tot 14 jaar over hun graad van kennis op het vlak van armoedeproblemen. Dit toont een toename aan van het gevoel om op een dag getroffen te worden door armoede: 58 % van de ondervraagde kinderen hebben bang om arm te worden, 68 % van hen denkt dat het moeilijk zal zijn om werk te vinden. 80 % hebben een gevoel van onrechtvaardigheid wanneer zij armen ontmoeten en 78 % onder hen zeggen dat zij iets willen doen tegen armoede. Een hoopgevende aantekening.

### **c. Ronde tafel met drie burgemeesters van grote steden over kinderarmoedebestrijding in een stedelijke omgeving**

Dilbeek, Sint-Joost en La Louvière zijn drie gemeenten die de verklaring van de burgemeesters in de strijd tegen kinderarmoede hebben ondertekend. Hun respectievelijke burgemeesters: Willy Segers, Emir Kir en Jacques Gobert waren aanwezig tijdens de ronde tafel die geanimeerd werd door Julien Van Geertsom om hun ervaringen op het terrein te delen.

- Een eerste vraag ging over het recht op participatie van kinderen, dat beschouwd wordt als één van de drie pijlers in de strijd tegen kinderarmoede. Hiermee wordt bedoeld de toegang toegestaan tot recreatieve, sportieve, culturele activiteiten via acties van de gemeente en door rekening te houden met de wensen van de kinderen.

Willy Segers is burgemeester van Dilbeek, een Vlaamse gemeente met 41 000 inwoners, derde stad van Vlaams-Brabant in grootte. Hij heeft in zijn antwoord meteen al de vrij hoge graad vermeld van kinderarmoede in de gemeente Dilbeek, terwijl het inkomen per inwoner nochtans correct is. Enkele jaren geleden werd een enquête uitgevoerd op basis van zeven indicatoren van kinderarmoede en de scores hiervan waren zeer slechts. Sinds de laatste gemeenteraadsverkiezingen is een nieuw team in functie getreden dat zich specifiek gebogen heeft over deze situatie, door van de kinderarmoedebestrijding een centraal aandachtspunt te maken van het nieuwe programma

De vraag voor de deelname aan het maatschappelijk leven, welke zeer rijk is op het niveau van cultuur, sport, ... werd aangehaald op basis van de overweging dat het beter is om kansarme mensen in de lokale gemeenschap te betrekken om zo het risico op armoede te verminderen.

Deze pas neemt een aantal gemeentelijke initiatieven op, gaande van buitenschoolse opvang tot activiteiten in de vakantie van sport- en cultuurverenigingen. Via deze pas hebben de mensen toegang tot de activiteiten voor een lagere som: de bijdrage van de gezinnen is 20 %, de rest is ten laste van de vereniging, geholpen door de gemeente om zo de verenigingen bewust te maken van de vraag van toegankelijkheid voor de personen in een toestand van armoede. De keuze om het publiek te laten bijdragen is een manier voor de gemeente om de begunstigen te responsabiliseren.

Emir Kir is burgemeester van Sint-Joost, een gemeente met de jongste, dichtst bevolkte, en armste bevolking van België, met een zeer hoge werkloosheidsgraad, sociale moeilijkheden en schooluitval, oude en vaak onhygiënische gebouwen, veel alleenstaande vrouwen met kinderen. Maar de gemeente heeft ook troeven, zoals een centrale ligging tegenover Brussel, een zeer rijk verenigingsnetwerk en operationele administratieve structuren. Over de overheidslast wordt de hechtheid herhaald die in tegenstelling staat tot de privé waar de commerciële logica primeert. De gemeente speelt dus een rol om het beleid dat gevoerd wordt op het terrein bijeen te brengen, om preventief het nodige te doen. Peuterzorg maakt deel uit van de prioriteiten, met vier nieuwe crèches en een vijfde in voorbereiding om ervoor te zorgen dat de ouders kunnen gaan werken en dat de kinderen worden voorbereid op de kleuterschool. Er werd eveneens een beslissing genomen over de vermindering van de kosten voor opvang in de scholen en voor de



administratieve documenten. De toegang tot cultuur en sport wordt ook aangemoedigd, meer bepaald met gemeentelijke sportcheques (200 euro) voor elk kind en met het aanbod van culturele evenementen voor jongeren. De gemeente werkt eveneens aan de actieve participatie via de acties "Place aux enfants", de workshops "Avenir-Toekomst" of de invoering van een jongerengemeenteraad.

Tot slot heeft Jacques Gobert zijn gemeente gekenmerkt als zeer multicultureel (90 verschillende nationaliteiten) en niet echt kansarm, met 26 % van de 80 000 inwoners zonder werk en met slechts 19 % van hen die een diploma hoger onderwijs hebben (tegenover 30 % in het Waalse Gewest). Naast het hele verenigingsweefsel zijn er twee operatoren zeer actief op het grondgebied van de gemeente La Louvière: Action Prévention Citoyenneté (APC) en het OCMW. Hun acties zijn meer bepaald gericht op kinderen in moeilijkheden, die spijtig genoeg getroffen worden door sociaal determinisme. De steun gebeurt via bepaalde hefboomen, zoals gezondheid (bijvoorbeeld de apothekerskaart), huisvesting (via wooncoaches die hulp bieden bij de ontmoeting tussen de eigenaars en de kandidaat-huurders). Wat participatie betreft, zijn de wijkhuizen de bevoorrechte plaatsen voor de dialoog, maar ook voor de concrete steun, zoals buitenschoolse opvang, huiswerkscholen, vakantiecentra georganiseerd worden voor kinderen en jongeren, maar ook intergenerationeel. Tenslotte tonen twee sterke voorbeelden de mogelijkheid aan voor jongeren om betrokken te worden: de "Laetare" of carnaval van La Louvière, met jonge folkloristen, en de stadsopera "Décrocher la lune", waar 700 inwoners van La Louvière aan deelnemen, waaronder jongeren uit de wijken.

- Het tweede thema van dit debat ging over de vraag van een gestructureerd beleid. Hoe moet deze armoedebestrijding gecoördineerd worden, gelet op het grote aantal actoren?

Voor Sint-Joost heeft Emir Kir, naast de rol van de gemeente die het beleid ter zake bijeenbrengt, de nadruk gelegd op de sterke hefboom die de wijkcontracten vormen die ervoor zorgen dat het stadsweefsel revitaliseert, door de bestaande gebouwen te renoveren, door te beantwoorden aan de overduidelijke nood aan toegankelijke woningen, maar ook door het woord te geven aan de bewoners om hun noden en wensen te uiten. Het doel van deze wijkcontracten is het oprichten van collectieve teams, zoals crèches of culturele en sportteams. Een huis van culturen en van sociale cohesie zal binnenkort openen met culturele workshops en voorstellingen. Wat huisvesting betreft, werd een loket "Primes" ingevoerd om ervoor te zorgen dat de minder welgestelden toegang krijgen tot de regionale premies. Na een eerste jaar is het aantal premies dat werd toegekend aan de kleine eigenaars gestegen met 700 %.

Om een gecoördineerd beleid mogelijk te maken, zullen de verkozenen de burgers eveneens, op een gedecentraliseerde manier, tegemoet komen in de gemeenten om de noden en verzuchtingen te kennen van de bewoners en om informatie te geven over de stand van zaken van de projecten die op hen betrekking hebben.

In Dilbeek, brengt Willy Segers VONK naar voren, een platform dat de gemeente, het OCMW, de sociale diensten en het verenigingsleven verzamelt. Om het lot van de kinderen te verbeteren, hetgeen een prioriteit is van VONK, moeten al deze actoren verzameld worden, moeten de

verschillende visies geconfronteerd worden binnen eenzelfde organisatie en moet worden nagedacht over een gezamenlijke aanpak. De benadering door de wijken is ook zeer belangrijk, omdat zij het mogelijk maakt om de sociale milieus te verzamelen (professionals, inwoners, vrijwilligers). Deze transversale en georganiseerde benadering wordt eveneens aanbevolen door de Vlaamse regering die de versterking van een benadering tussen gemeente en OCMW oplegt, die geïntegreerd is in de gemeentelijke beleidsverklaring.

Wat La Louvière betreft, zou, volgens Jacques Gobert, binnenkort een sociaal overlegplatform moeten worden opgericht, dat de publieke en privéactoren verzamelt om de gezinnen in een toestand van armoede die het meest nood hebben aan steun en dat de uitwisseling van informatie, van methodes, ... te lokaliseren en zo mogelijk maakt om betere concrete hulp aan te bieden. Daarom moet nagedacht worden over de vraag van het gedeelde beroepsgeheim, maar ook over de vraag van de subsidies die vaak zeer uiteenlopend van aard zijn (plan voor sociale cohesie, grootstedenbeleid) en die niet noodzakelijk duurzaam zijn, wat het werk op het terrein verzwakt.

- Het derde aangehaalde onderwerp tenslotte: de vraag van de toegang tot toegankelijke en kwaliteitsvolle diensten.

Jacques Gobert heeft deze vraag reeds gedeeltelijk beantwoord door de rol van de wijkhuizen te benadrukken die optreden via de straathoekwerkers, maatschappelijk werkers, animatoren die de kinderen steunen, die zorgen voor buitenschoolse opvang en de huiswerkscholen die worden ten laste genomen door gepensioneerden. Het OCMW heeft ervoor gekozen om het recht op leefloon te openen voor diegenen die hun studies wensen verder te zetten, via de organisatie van steun die ten laste wordt genomen voor vroegere begunstigden die geslaagd zijn in hun schooltraject. Dan zijn er ook nog de vakantiecentra zoals buitenschoolse stages, begeleide crèches en opvang, gratis sportzalen die beschikbaar zijn voor een euro netto, te betalen door de gebruiker. Via FIPI wordt ook de mogelijkheid geboden om voorstellingen bij te wonen. Dit alles om deze kinderen en jongeren naar omhoog te trekken.

Voor Emir Kir is eenzelfde nabijheidsontwikkeling onontbeerlijk. Het OCMW speelt een rol van sociaal net, maar de gemeente is eveneens essentieel om een diepgaand werk uit te voeren, via de sociale preventiecentra, die, naar het voorbeeld van de wijkhuizen, op een gedecentraliseerde manier werken en inspelen op de nabijheid en de sociale band. Deze structuren hebben tot doel om ervoor te zorgen dat iedereen een levensproject kan opbouwen, met schoolbezoek als essentieel verankeringspunt. Er moet een netwerk gecreëerd worden rond dit bepalende element dat het schoolbezoek toch is. Sint-Joost zal eveneens het eerste huis van het kind oprichten om het verband te leggen tussen de crèches en de jeugdhuizen. Dankzij dit soort voorzieningen kunnen we de problemen immers vroegtijdig opsporen en ze oplossen. Maar dit vraagt extra middelen op het niveau van de gemeenten en van de OCMW's, aangezien de meeste indicatoren inzake armoede helemaal niet goed zijn en de opvang van steeds meer personen moet kwaliteitsvol zijn.

Tot slot heeft Willy Segers nog het belang herhaald van dit platform VONK dat de sociale milieus verenigt van de gemeente Dilbeek, met als locomotief het OCMW, maar ook de CAW, de

crèches, de verenigingen op het terrein... Drie concrete voorzieningen van positieve versterking van trajecten moeten worden aangehaald: het traject van thuisbegeleiding van gezinnen, de ontmoeting tussen ouders in gelijkaardige situaties en die kunnen leren van de situatie van de anderen en de crèches. De bijdrage van de ervaringsdeskundigen in armoede is eveneens zeer belangrijk voor een betere kennis van de situatie en om een betere toegankelijkheid mogelijk te maken van de diensten.

### III. **VERSLAGEN VAN DE WORKSHOPS**

Tijdens de conferentie in de namiddag werden aan de deelnemers drie workshops voorgesteld met als doel bepaalde thema's over te nemen die reeds werden aangehaald in de voormiddag, maar door ze te illustreren met voorbeelden via concrete gevallen die geanalyseerd en herhaald kunnen worden.

#### **a. Workshop I: Het gestructureerde beleid van kinderarmoedebestrijding**

Het is waar: de lokale overheden spelen een prominente rol wanneer het gaat om het invoeren van tools inzake kinderarmoedebestrijding. Maar hoe moet concreet een dergelijke coördinatie worden ingevoerd, wie moet plaatsnemen aan de tafel en welke hefboomen moeten gebruikt worden opdat de actie efficiënt is om een gecoördineerd en gestructureerd beleid te voeren? Zoveel vragen om het bestaande te verbeteren, wat ervoor zorgt dat we meer moeten weten over de bestaande initiatieven, over de impuls aan de basis van deze dynamiek en de manier waarop zij concreet georganiseerd wordt. Dergelijke elementen kunnen eveneens voortkomen uit een universitair onderzoek dat gewijd is aan deze coördinaties, als in een praktisch geval, zoals dat van de stad Kortrijk.

#### **- Geïntegreerde netwerken ter bestrijding van de kinderarmoede**

Tijdens deze workshop heeft een eerste spreker, Nicolas Jacquet, onderzoeker aan de Universiteit van Luik, de eerste resultaten gedeeld van een lopend onderzoek over de analyse van geïntegreerde lokale netwerken die actief zijn in de armoedebestrijding. Want wanneer men weet dat de voorkeur moet gegeven worden aan een geïntegreerde benadering, is er weinig kennis beschikbaar over de manier waarop deze netwerken georganiseerd moeten worden om te beantwoorden aan de complexe noden van de gezinnen met kinderen in een situatie van kansarmoede.

Zoals Nicolas Jacquet benadrukt heeft, concentreert dit onderzoek, uitgevoerd in samenwerking met de ULG en de Vlaamse universiteiten van Gent (UGent) en Antwerpen (UAntwerpen), zich op 20 reeds bestaande geïntegreerde lokale netwerken armoedebestrijding (8 in Vlaanderen, 8 in Wallonië en 4 in Brussel). Onder de selectiecriteria vinden we de armoedegraad van de gemeente en het landelijk of stedelijk karakter van deze gemeenten. *"Op methodologisch niveau was een eerste benadering het begrijpen van de netwerken in hun totaliteit, met een kwantitatieve en kwalitatieve invalshoek. Het gaat om de analyse van de werkwijze van deze netwerken, rekening houdend met hun levensduur, met de exacte rol van de coördinator, met het soort coördinatie, met de verscheidenheid van de partners, met de nagestreefde doelstellingen en met de aard en de frequentie van de uitwisselingen in de netwerken en daarbuiten. In tweede instantie, en daar zijn we nu mee bezig, gaat het om begrijpen, op een kwalitatieve manier, van de vijf netwerken, door de situatie te analyseren van vijf gezinnen in armoede die hierop een beroep hebben gedaan. Het persoonlijk traject van de gezinnen moet gesitueerd worden,*

*vervolgens moeten de impactmaatregelen uitgevoerd worden van de trajecten die werden uitgevoerd en moeten vragen gesteld worden over de zin die de beleidsverantwoordelijken, de maatschappelijk werkers en de cliënten geven aan deze verschillende acties. Het experiment van deze netwerken door gezinnen in armoede is dus één van de centrale uitdagingen van deze twee analysefase. "*

Wat de eerste fase betreft, blijkt, volgens Nicolas Jacquet, uit de onderzoeken die reeds werden uitgevoerd dat we drie soorten coördinatie tegenkomen, gekenmerkt door zelfregulering, leiderschap of een meer administratieve wijze van organisatie. De coördinator kan een rol spelen van bemiddelaar, van moderator of zelfs van echte leider. In sommige gemeenten merken we een netwerkcultuur op die erg verankerd is: daar zal de coördinator meer de rol van bemiddelaar hebben. Maar in sommige gevallen heeft hij een echte beslissingsmacht in verband met de situaties waar het moeilijk is om de consensus te bereiken. Dit is des te meer het geval wanneer de coördinator eveneens een beleidsmandaat heeft bij het OCMW of bij de gemeente. In de 20 netwerken hebben de OCMW's vaak de touwtjes in handen: slechts twee OCMW's komen tussen als deelnemers en niet als organisator. De coördinator neemt eveneens de verantwoordelijkheid op voor de administratieve taken (uitnodigingen, reservatie van zalen, opstellen van de notulen). Op het niveau van de partners zien we verschillende actoren bij de missies en van zeer diverse afkomst (openbare sector, privé, non-profit, ...). De geanalyseerde netwerken tellen gemiddeld 20 à 25 actoren die op zeer uiteenlopende tijdstippen vergaderen (elke maand, om de twee maanden, om de zes maanden): er worden vaak subcomités georganiseerd om de meer specifieke projecten te ontwikkelen (bijvoorbeeld een specifieke doelgroep zoals de 0-3-jarigen). De netwerk komt weer samen om elkaar de leren kennen en het effectieve werk gebeurt in de subcomités. Het merendeel van de netwerken concentreert zich rond een of twee thema's. Wat de duurzaamheid van de netwerken betreft, dit wordt vaak bepaald door het bestaan van subsidies. Deze structuren zijn nog jong en ook beperkt in de tijd, wat een visie op lange termijn en de uitvoering van een efficiënt evaluatiebeleid van wat reeds werd uitgevoerd, verhindert. Welnu, het is belangrijk om, in het kader van een dergelijke netwerking, de startdoelstellingen te begrijpen en de acties die vervolgens uitgevoerd worden te analyseren, evenals het publiek dat wel degelijk getroffen wordt.

Volgens Nicolas Jacquet moet de aandacht gevestigd worden op twee bijkomende elementen: de nood om tools en methodes te ontwikkelen om het publiek te bereiken dat men nooit bereikt en het feit dat de netwerken zelden of nooit de gebruikers, de personen in kansarmoede, integreren, die nochtans zouden kunnen helpen om het te voeren beleid te bepalen. *"Eén van de hinderpalen bij deze insluiting ligt in het feit dat de personen die bekend staan als kansarmen zichzelf niet noodzakelijk zo voelen. Zij zijn evenmin vragende partij en de methodologie van collegiale vergaderingen binnen de netwerken is waarschijnlijk ook niet de beste manier om armen te verenigen. We bevinden ons dus in een normatief gesprek van de middenklasse over de noden van personen in een precaire situatie. "*

### **- Armoede zichtbaar maken om ze beter te kunnen bestrijden**

Laten we overgaan naar het praktische geval van de stad Kortrijk: zoals bij decreet voorzien in Vlaanderen bezet Philippe De Coene de post van OCMW-voorzitter en die van schepen van sociale zaken. Twee petten die ervoor zorgen dat hij specifiek het gemeenschappelijk standpunt

begrijpt inzake kinderarmoedebestrijding. Volgens deze lokale verkozenen "is een gemeentelijke administratie waarschijnlijk het meest geloofwaardige beleidsniveau bij de bevolking, want je hebt de nabijheid, het rechtstreekse contact en het feit dat je evolueert in een gekende omgeving. Over het algemeen reageert de bevolking actiever op deze armoedefenomenen op dit niveau. Wanneer het identificatieniveau sterk is, kan werk op maat overwogen worden en kan er een resultaatgericht sociaal beleid worden ingevoerd, met doelstellingen per wijk, per straat. Op voorwaarde dat er middelen worden vrijgemaakt. Daarom volstaat het lokale beleid niet, er is ook een fiscaal beleid nodig, hervormingen van het systeem inzake tewerkstelling of pensioenen. Er is een conjunctie nodig van maatregelen op meerdere niveaus. "

Op basis van deze algemene opmerkingen heeft de stad Kortrijk haar armoedebestrijdingsbeleid gebaseerd, met een hoofdmotief: die beleid niet verbergen. Vandaar de campagne I 1.227, ofwel het aantal personen dat in armoede leeft in Kortrijk, berekend volgens de Europese normen van Lissabon, en die kenbaar gemaakt wordt op een banner van 30 meter op 5, aan het belfort van de stad. Zoals Philippe De Coene heeft uitgelegd is "de stad Kortrijk een stad met twee gezichten. Eurometropool met 75.000 inwoners, gelegen in de perimeter Rijsel-Kortrijk-Doornik, met een sterk sociaal en economisch weefsel, een geschiedenis en patrimonium, benadrukt door de Unesco, twee universitaire campussen en twee hogescholen met ongeveer 10.000 studenten. Kortrijk telt ook een verouderende bevolking, 131 nationaliteiten, een armoedegraad onder de bevolking die geëvalueerd is tot 15 %, stijging van arme werknemers en steuntrekkers van jonger dan 21 jaar. De meting van het aantal kinderen in een toestand van armoede, uitgevoerd door Kind & Gezin in 2012, plaatst het aantal betrokken kinderen op 18 % (tegenover 7 % in 2007). "

Drie "I" liggen aan de basis van de actie van de stad Kortrijk op het vlak van armoede: Inzet, Investerings en Ideeën. Voor de eerste I (Inzet), werd de inzet op het vlak van armoedebestrijding beschouwd als een volledig politiek domein dat ten laste werd genomen door een beleidsverantwoordelijke en dat gecoördineerd werd door een programmaregisseur. Wat de investeringen betreft, werd een armoedeplan ingevoerd voor de periode 2014-2019 met een financiële verbintenis van 32 miljoen Euro, op basis van concrete initiatieven om iets te doen aan de oorzaken en de gevolgen. In verband met ideeën en innovatie in het kader van dit armoedeplan werden naast een monitoring en een zeer gestructureerd onderzoek van de uitgaven, een aantal initiatieven genomen die drie wijzen van participatie mobiliseren: codesign, cocreatie en coproductie.

Op het niveau van de politieke keuze kreeg samen beslissen de voorkeur, waarbij de inwoners en het middenveld gemobiliseerd werden om de actieprioriteiten te bepalen: op basis van een participatieve methode met als titel "Kortrijk spreekt" en van raadplegingen van mensen die het minst van al het woord nemen, er werden 100 wijkcomités georganiseerd, die meer dan 4.000 inwoners hebben gemobiliseerd. Het woord werd onder andere gegeven aan ouderen in een situatie van armoede of die alleenstaand zijn. Uit deze raadplegingen werd armoedebestrijding gekozen als de derde prioriteit voor de stad Kortrijk. Vervolgens werd een proces van co-creatie opgestart waarbij een honderdtal partners betrokken zijn, uit zeer verschillende horizonnen (CAW, ziekenfondsen, vakbonden, verenigingen op het terrein, sportploegen, warenhuizen, horeca,

...), om het armoedeplan op te stellen. Deze fase werd uitgevoerd onder de controle van het netwerk van verenigingen armoedebestrijding Akzie. Deze organisaties werden gevraagd om te bepalen wat hun keuze van acties zou zijn wanneer zij burgemeester zouden zijn en niet door te reageren op wat reeds werd gedaan. Naast negen nogal klassieke hoofdstukken voor dit Armoedeplan, zoals de garantie op inkomen en de sociale bescherming, de toegang tot de gezondheidszorg, tot huisvesting, tot voeding, de welvaart van de stad of de kinderarmoede heeft het een tiende hoofdstuk met als titel "People Generations Actions" en als doel om een beroep te doen op de creativiteit van de bevolking.

Wat de coproductie betreft, werden 200 acties gelanceerd, met als raadgevingen: armoede is een zaak van iedereen en elke actie moet het verschil maken voor personen in moeilijkheden. Zij worden ondersteund door de 100 organisatie die bij dit project betrokken zijn.

Enkele voorbeelden van acties:

- de reeds genoemde campagne 11.227 om de bewustmaking te bevorderen van het fenomeen armoede en ze te bestrijden;
- de lokale dienst bescherming van de consument die onder andere helpt om de uitgaven beter te beheren, meer bepaald op het vlak van energie (door de energieleveranciers te vergelijken) of op het vlak van telecommunicatie, met als ambitie om de sociale bekwaamheden van de bevolking te ontwikkelen;
- het platform van originele initiatieven om armoede te bestrijden, met initiatieven als de Repair cafés, Bazaar (aankoop van kleding aan 5 euro per kilo), Radio Quindo voor jongeren in een kwetsbare situatie, ...;
- Het ontdekken van situaties van armoede in de scholen via signalen, zoals kleding, het gebrek aan voedsel of het feit dat er niet wordt deelgenomen aan schoolactiviteiten bij gebrek aan middelen en de invoering van concrete acties om de toestand van de gezinnen te verbeteren (300 gezinnen werden bereikt, 900 kinderen waren getroffen op een jaar tijd);
- Het gratis nummer 17 77 waar antwoorden kunnen worden gevonden op administratieve vragen op het vlak van activering, huisvesting, voeding, gezondheid, kinderopvang, vrije tijd, ...
- Het tijdschrift SIEN, een blad dat om de drie maanden verschijnt op 5.000 exemplaren voor personen in armoede, dat het heeft over hun parcours en dat hen inlicht over hun rechten en over de bestaande tools, op basis van de vragen van personen die rechtstreeks betrokken zijn.

Tijdens de besprekingen na deze twee presentaties bleek dat de wijze van organisatie in netwerken echt het verschil kon maken op het vlak van de besluitvorming, net zoals de eenheid van beslissing die het feit vormt dat de OCMW-voorzitter ook gemeentelijk de verantwoordelijke is van de gemeentelijke dossiers op het vlak van sociale zaken. De houding tegenover het armoedevraagstuk die erin bestaat om je ogen niet te sluiten en het programma dat de stad Kortrijk heeft ontwikkeld, hebben echt indruk gemaakt, net zoals de middelen die werden vrijgemaakt om dit fenomeen te bestrijden. Er werd nochtans ook gezegd dat het niet altijd eenvoudig is om situaties van armoede op te sporen, aangezien de personen die in deze situatie zitten, zeer inventief zijn om hun moeilijkheden te verbergen. Er is dus een vrij dicht netwerk nodig om hen te identificeren, hetgeen ook de vraag stelt in verband met de privacy. Tot slot is het belangrijk om evaluatievoorzieningen

in te voeren door de onderzoekers naast de beslissers, evenals het feit dat de zeldzaamheid van de financiële middelen ertoe aanzet om hulp te hebben bij de beslissing.

## **b. Workshop 2: Het beleid voor toegang tot toegankelijke en kwaliteitsvolle diensten**

Buitenschoolse opvang, ontspanning, strijd tegen schooluitval of nog gezondheidsdiensten, de gemeenten worden ertoe gebracht om een heleboel diensten in te voeren die heel wat te doen kunnen geven in het kader van de kinderarmoedebestrijding. Welke factoren bevorderen de ontwikkeling van kwaliteitsvolle en toegankelijke diensten voor iedereen? Hoe de kwaliteit en toegankelijkheid tot verenigingen verbeteren om de levensomstandigheden van de kinderen te verbeteren? Dat was het voornemen van de tweede workshop van namiddag.

### **- Kort overzicht van de diensten: uitdagingen en pistes van oplossingen**

Magda De Meyer is voorzitter van de Vrouwenraad, de Nederlandstalige tegenhanger van de "Conseil des femmes". In dat opzicht werd herhaald dat kinderarmoede een zaak is die talrijke instellingen, diensten en het overheidsbeleid aanbelangt, waarvan zij een snelle inventaris heeft opgesteld.

De opvangplaatsen voor kleine kinderen (0-3 jaar) zijn de eerste collectieve ruimtes buiten het gezin die ervoor zorgen dat de kinderen reuzesprongen kunnen maken op cognitief, sociaal en emotioneel niveau. "Voor eenoudergezinnen, migranten of meer in het algemeen kansarmen, kunnen deze ruimtes, vanuit socio-economisch standpunt een grote steun zijn, legt Magda De Meyer uit. Maar de noden zijn overduidelijk, vooral in Brussel. Het merendeel van de kinderen die daar worden opgevangen zijn hoofdzakelijk van gezinnen waarvan de ouders werken. Bij de CFWB stellen we ook vast dat 70 % van de plaatsen bezet worden door kinderen waarvan de moeders een diploma hoger onderwijs hebben. Hoe kunnen we deze klip omzeilen? Het systeem van kinderopvang waar de ouders die niet werken hun kinderen kunnen achterlaten voor een beperkte periode is een piste die bij voorkeur moet ontwikkeld worden. Ander interessant project ter zake is het initiatief "d'n Opvang", uitgevoerd in Oostende door CKG 't Kapoentje, in samenwerking met de VDAB. Er worden ouders uit kansarme milieus opgeleid, met de bedoeling hen op te leiden tot volwaardige personeelsleden van de crèche (er worden duo's ouders/professionals gevormd). De toegankelijkheid tot de crèche wordt aangemoedigd, evenals steun aan de gezinnen, een andere sleutel in de strijd tegen kinderarmoede. Dit experiment wekt vandaag veel interesse op. De steun aan de gezinnen wordt ook breder voorgesteld in Vlaanderen in de huizen van het kind en in de Gemeenschap Wallonië-Brussel door het ONE.

Na de crèche, richting school. Hoewel het inschrijvingspercentage van de kleinsten vrij goed is, bestaat de uitdaging erin om een regelmatige aanwezigheid te waarborgen in de school van de kinderen uit kansarme groepen. Hiervoor bestaan twee middelen: een betere samenwerking ontwikkelen tussen Kind & Gezin/ONE met de scholen en het CLB, en zorgen voor een betere



participatie van de ouders bij het leven op school (via een café voor ouders, talencursussen of culturele en sportactiviteiten in de lokalen van de school).

De verbetering van de gezondheid van kansarme kinderen is een andere grote uitdaging. Dit begint bij een goede opvolging van de zwangerschap van de moeders. In Vlaanderen voeren sommige studenten in het kader van hun opleiding als maatschappelijk werker huisbezoeken uit bij zwangere vrouwen, onder supervisie van hun docent. Het gaat ook om het beter informeren over gezondheid en de gezondheidsdiensten (bijvoorbeeld over de gratis tandverzorging tot 18 jaar), om het oprichten van wijkgezondheidshuizen, om het bereiden van gezonde maaltijden in de scholen en om nog meer een beroep te doen op de ervaringsdeskundigen.

Kinderarmoedebestrijding gebeurt tenslotte door een gezonde en hartelijke huisvesting. Eerst en vooral moeten de gezinsuitzettingen vermeden worden en moet de toegang tot de sociale huisvesting verbeterd worden. Er moet ook opgetreden worden tegen het gebrek aan ruimte, door in te zetten op het creëren van groene ruimtes en aangepaste openbare ruimtes om zo het probleem te verhelpen.

De vraag van de kinderarmoede heeft betrekking op talrijke diensten die georganiseerd worden door de lokale overheden. Maar zij overschrijdt ruimschoots de grenzen van het gemeentehuis en van het OCMW. Onderwijs, jeugdzorg, jeugdhuizen, gezondheidszorg, sportclubs, cultuur: al deze sectoren worden ertoe aangezet om te werken met kansarme gezinnen. Vandaar de nood om te hergroeperen, te coördineren. In 2013 kon, via een initiatief van de regering, de oprichting gefinancierd worden van lokale overlegplatformen over kinderarmoede "Kinderen eerst". Hier nemen talrijke lokale actoren aan deel, van de crèche tot de sportclub, via crèches of de verenigingen armoedebestrijding. De doelstelling? Lokale antwoorden geven om de situaties van kinderarmoede voorkomen en opsporen. 57 OCMW's in België zijn betrokken bij de lancering van deze platformen, als initiatiefnemer of als deelnemer. De beslissing om de financiering te verlengen van deze platformen werd aangekondigd door Staatssecretaris voor maatschappelijke integratie, Elke Sleurs.

### **- Netwerken om de kwaliteit te verbeteren**

In Charleroi heeft men het project "Kinderen eerst" niet afgewacht om samen te komen. Acht jaar geleden beslist de coördinatie ATL (Accueil Temps Libre) om de initiatieven te coördineren van de kinderen van 2,5-12 jaar en een studie uit te voeren van de noden van de stad Charleroi op het vlak van kinderarmoede. *"Via het netwerken konden wij vooruit, de middelen bundelen en nadenken over de continuïteit, aangezien de kinderen vaak 'gepropt' zijn tussen de talrijke betrokkenen, getuigt Despina Tharenos, coördinatrice van ATL in Charleroi. Hoe kunnen wij, volwassenen, eraan denken om hun deze continuïteit te bieden?"* Andere doelstellingen van het netwerken: steun bieden aan de verenigingssector, aan de lokale structuren die geconfronteerd worden met hinderpalen, meer bepaald van institutionele aard, maar ook steun bij het mobiliseren en het opbouwen van een politieke eis. *"We laten onze vaststellingen tot bij de schepenen in het schepcollege komen"*, bevestigt Despina Tharenos. Dit bottom-upproces heeft bijvoorbeeld geleid tot een herwaardering van de

begeleidingsgraad in de sector van de buitenschoolse opvang. En, door het sneeuwbaaleffect, tot het verbeteren van de kwaliteit.

Het netwerken is eveneens de gepaste plaats om de praktijken op het terrein opnieuw in vraag te stellen. Opnieuw nadenken over de actie. Nieuwe projecten op touw zetten. *"Wij hebben nieuwe ATL-projecten uitgedacht in de wijken waar nooit iets gebeurt, voegt de coördinatrice van ATL Charleroi hieraan toe. De doelstelling van een ervan: sommige straten in de zomer afsluiten, om ze terug te geven aan de kinderen. "*

Elke vijf jaar moet, in het kader van het decreet "Accueil Temps Libre" een stand van zaken en een evaluatie van de noden worden uitgevoerd. Een voorwaarde binnen het decreet dat de sector regelt. In Charleroi konden via de verschillende vaststellingen die werden gedaan talrijke projecten worden ingevoerd om zowel de kwaliteit als de toegankelijkheid van deze diensten te verbeteren. Het eerste project: de nood om de kwaliteit te verbeteren van de buitenschoolse opvang, zoals hierboven reeds aangehaald. In Charleroi gaat het om 33.000 schoolkinderen in meer dan 150 instellingen van alle netwerken. "Acht jaar geleden ging het nog om 'parkingopvang', legt Despina Tharenos, van de dienst "accueil temps libre" van de stad uit. We stelden er veel agressiviteit vast van de kinderen, aangezien de begeleiders niet goed waren opgeleid. " *De coördinatie ATL is dus een grote moderniseringsoperatie gestart van het opvangsysteem. Eerste stap: het personeel opleiden dat in deze ruimtes werkt en hen een statuut geven met een stabiel en gewaarborgd loon. Vervolgens wordt er een leermiddelencentrum ATL opgericht, dat dienst doet als bibliotheek, speltheek en economaat voor de begeleiders en voor de verenigingssector van Charleroi. Op acht jaar tijd heeft het leermiddelencentrum ongeveer 1.300 gezelschapspelen en 1.000 boeken ontvangen; het organiseert eveneens activiteiten om de begeleiders op te leiden voor deze verschillende spelen.*

Tussenkomen in de kosten van de opvang, een ander doel gesteld door de ATL van Charleroi. "De stad Charleroi staat onder financiële voogdij en onze dienst vormt een grote kost. Wij willen nochtans dat deze dienst ook toegankelijk is voor kinderen waarvan de ouders niet werken, want zij zijn een hefboom om de culturele kloof te dichten", schetst Despina Tharenos.

De projecten "Sportons-nous bien" en "Cultivons-nous bien" vinden eveneens bepaalde woensdagnamiddag plaats om de kinderen de mogelijkheid te geven om buiten de schoolmuren te komen: voor ontspanning, om naar het theater of naar het museum te gaan.

De toegankelijkheid verbeteren van "plaines de vacances" van de stad Charleroi, zodat zij bezocht kunnen worden door een kansarm publiek vormt de volgende uitdaging van ATL. *"Aan het einde van de vakantie stellen we meer intra familiaal geweld vast, legt Thais Chenoix, van ATL te Charleroi uit. Onze doelstelling voor de volgende vijf jaar is de toegang verbeteren tot de "speelpleinen en de stageplaatsen opdat de kinderen van deze gezinnen kunnen deelnemen aan ontspanning, voorstellingen, naar de boerderij gaan, ..."*

Andere verwezenlijking van ATL, de invoering van een tool "révélateur des situations de précarité", die meer bepaald in scholen kan gebruikt worden. Het gaat om een methodologische kit die tot doel heeft de professionals te helpen om situatie van kansarmoede op te sporen en om het begrip 'positieve behandeling' te begrijpen. Om de noden te analyseren "gebruiken wij gewoonlijk een vragenlijst en een statistische analyse. Maar de laatste tijd wilden wij verder gaan dan dat", besluit ook Despina Tharenos. Daarom werd een participatief proces gelanceerd in samenwerking met de vzw

Periferia, om de professionals en de ouders, maar ook de kinderen tegemoet te komen om "een territoriale diagnose op te stellen om van Charleroi een 'stad kinderen toegelaten' te maken tegen het jaar 2021". Wordt vervolgd...

Tijdens de besprekingen die op deze presentatie zijn gevolgd, werd opgemerkt dat de toegang tot de diensten bevorderen niet enkel gaat over de financiële drempel wegwerken. Het gaat ook om het helpen van de gezinnen om de juiste deur te openen. Bovenop het aanmaken van nieuwe structuren en het innoveren van nieuwe projecten, is wat vandaag hard ontbreekt de fysieke begeleiding van de gezinnen. "Vroeger deed ik drie vierde van mijn werk thuis, getuigt een maatschappelijk werker. Dit gebeurt helemaal niet meer, omdat de situaties van isolement steeds belangrijker worden. Maar dat vraagt een grote menselijke en persoonlijke investering. Anders gaan we aan iets essentieel voorbij. " *Daarom moet het project "sociale gidsen" van het OCMW van Gent, dat werd naar voren gebracht door één van de deelnemers, worden benadrukt: gekende personen bij het OCMW (begunstigden of ex-begunstigden) die hun bestaansomstandigheden hebben verbeterd ontvangen een opleiding met als doel kansarme gezinnen te begeleiden bij het nemen van de verschillende stappen. "Naar het voorbeeld van de ervaringsdeskundigen zijn deze personen vaak veel efficiënter dan de maatschappelijk werkers. Zij weten wat deze situaties betekenen. " Over het algemeen moet elk soort project inzake "outreach" dat uitgevoerd wordt door de maatschappelijk werkers op lokaal niveau beter worden ontwikkeld. "Deze gezinnen nemen niet deel aan het sociale leven en hebben moeite om het systeem te begrijpen, voegt een vertegenwoordigster van een dienst voor gerechtelijke bescherming toe. Terwijl kinderen vragende partij zijn om aan dit sociale leven deel te nemen. " Vandaar het belang om beter te informeren, maar ook om activiteiten te organiseren in de plaatsen die ver verwijderd zijn van de OCMW's om stigmatisering te vermijden. "We moeten in dezelfde richting gaan, voegt een werknemer nog toe. Op elkaar afstemmen, zelfs als er een complex beleid achter zit. Omdat deze gezinnen ondergedompeld worden in talrijke interventies met verschillende petten, met verschillende doelstellingen. "*

Sommige kinderen lijken de arme ouders te zijn van de kinderarmoedebestrijding. Kinderen met een handicap, kinderen zonder papieren. Wat de kinderen met een handicap betreft, moet een decreet van de Vlaamse Gemeenschap ervoor zorgen dat zij toegang hebben tot het gewone onderwijs en zo de kloof verminderen tussen deze kinderen en de anderen. Het is ook nog nodig dat de crèches en de buitenschoolse opvang de beweging volgen. De situatie van kinderen zonder papieren, die officieel niet bestaan, is zeer zorgwekkend, zowel wat hun gezondheid, als wat hun schoolbezoek betreft.

### **c. Workshop 3: Het beleid van het recht van de kinderen op participatie**

In hun verklaring tegen kinderarmoede dringen de burgemeesters aan op het recht op de participatie van kinderen en hun families. Er bestaan initiatieven in België. Zij kunnen in twee categorieën worden gegroepeerd. De eerste beschouwt de participatie van de armsten aan culturele, sportieve, ontspanningsprojecten als hefboom naar een betere integratie in de maatschappij en dus, op lange termijn, als middelen inzake kinderarmoedebestrijding. Deze opvatting van participatie (deelname aan de activiteiten) verschilt van het idee van participatie in het uitwerken van openbaar beleid volgens het "participatieve" model. In dit model dat in trek is, is men van mening dat de burgers via raadplegingen moeten begeleid worden in het ontwerp van projecten die op hen betrekking hebben. Talrijke wijken in de Belgische hoofdstad hebben een "participatief luik" waar de inwoners worden geraadpleegd. Talrijke projecten op het vlak van stadsontwikkeling voorzien in ontmoetingen en uitwisselingen met de bevolking. Maar de participatieve dynamieken hebben grenzen die de volgende vraag oproepen: *"Is participatie geen alibi?"*

Deze twee manieren om participatie op te vatten werden voorgesteld tijdens de workshop over het recht van kinderen op participatie. Participatie aan activiteiten, beschouwd als één van de actiehefbomen voor de armsten, werd aangehaald door het team van het OCMW van Antwerpen die haar projecten voor gezinnen gedetailleerd heeft besproken. De wil om jongeren uit populaire wijken te laten deelnemen aan stadsontwikkelingsprojecten werd ontleed door de vereniging van Vlaamse jeugd "Jes", die de deelnemers en de resultaten van verschillende participatieve projecten in Molenbeek heeft beschreven.

#### **- Empowerment, door de ogen van het OCMW van Antwerpen**

*Het OCMW van Antwerpen is betrokken bij de vraagstukken over kinderarmoede. "De strijd tegen armoede speelt zich af op meerdere niveaus", legt Erwin Van de Mosselaer, van het OCMW uit. En niet enkel de OCMW's komen hierin tussen. Door de krachten te verenigen met de steden en de gemeenten kunnen gezamenlijk oplossingen worden gevonden. "Het OCMW van Antwerpen wil de armoede zo vroeg mogelijk bestrijden, meer bepaald door het stimuleren van de participatie van kansarmen aan ontspanningsactiviteiten, sport, culturele activiteiten die lokaal worden voorgesteld, om de "vieuze cirkel te doorbreken" van het isolement en van het in zichzelf gekeerd zijn. "Want armoede beperkt zich niet tot geld". De pecuniaire driehoek mag nochtans niet verwaarloosd worden. Sinds 2013 worden "Maaltijden voor een euro" voorgesteld in verschillende sociale restaurants van de stad, waar eveneens sociale en schoolbegeleiding wordt voorgesteld. Dit aanbod wordt meer bepaald voorgesteld aan 16.000 "cliënten" van het OCMW verdeeld over 25 sociale centra.*

*"Het is ook onze bedoeling om te focussen op kinderen, zodat zij een actieve rol kunnen spelen. Hetzelfde geldt voor hun ouders, het is van belang dat zij actief deelnemen aan de maatschappij", benadrukt Erwin Van de Mosselaer. En hiervoor bewandelt het OCMW meerdere parallelle wegen: "Eerst en vooral participatie aan ontspanning aanmoedigen, door een brede waaier aan sport- en culturele activiteiten voor te stellen. Dit gebeurt door de eliminatie van hinderpalen, zoals de kosten of de aspecten van zelfcensuur.*

*Het beste middel om deze doelstellingen te bereiken is tenslotte het delen van onze ervaring met anderen en het uitwisselen van goede praktijken. "*

Het ontspanningsaanbod wordt voorgesteld in de ontspanningsloketten van de gemeente. Deze loketten bevinden zich in het stadscentrum en het onthaal gebeurt door vrijwilligers die aanzetten tot deelname aan de activiteiten van de stad *"Het gaat om hefbomen die zeven dagen op zeven beschikbaar zijn en die veel mogelijkheden bieden."* De voorgestelde activiteiten zijn gratis, of zeer goedkoop (2 euro). Het kan gaan om uitstappen naar het theater, naar een concert of bezoeken, vaak georganiseerd door het OCMW. *"Wij hebben een bezoek georganiseerd aan Technopolis en aan het museum van Ieper"*, beschrijft Erwin Van de Mosselaer. Naast dit initiatief met als titel *"Vrijtijds kalender"* stelt het OCMW van Antwerpen een financiële tussenkomst voor bij sport- of muzikale activiteiten.

Binnen dit idee van ontwikkeling van de personen stellen de maatschappelijk werkers eveneens collectieve begeleiding voor. Het doel: *"empowerment"* of *"verzelfstandiging"*. Vrij wijd verspreide concepten die tot doel hebben dat de mensen zichzelf ontwikkelen *"dat zij het initiatief nemen en, op termijn, zonder onze tussenkomst. Bij sommigen moeten we wat aandringen"* geeft Erwin Van de Mosselaer toe. In verband hiermee stelt het OCMW van Antwerpen een soort forfaitvakanties voor tegen zeer lage prijzen. Het meest recente initiatief, dat concreet nog niet werd toegepast: *"Het ter beschikking stellen van computers tegen zeer lage prijzen om de sociale en digitale inclusie te stimuleren."*

Het OCMW heeft een kleine enquête uitgevoerd bij haar *"klanten"*. *"82 % was tevreden. 60 % zetten hun activiteiten daarentegen stop, omdat zij niet voldoende steun ontvangen. Dit is een gegeven waarmee rekening moet gehouden worden."* Deze participatie moet dus goed begeleid en ondersteund worden: *"Wij gebruiken verschillende middelen in functie van de groepen. Sommigen hebben niet veel steun nodig, anderen hebben meer steun nodig. En de maatschappelijk werkers zijn waakzaam: wanneer zij vaststellen dat meer steun nodig is, gaan ze over tot individuele bemiddeling. Dat is de rol van de maatschappelijk werkers van de cel ontspanning. Zij stimuleren de personen om deel te nemen aan de activiteiten."* Maar op het terrein is het niet altijd eenvoudig om aan te zetten tot participatie. *"62,5 % van diegenen die helemaal niet gemotiveerd waren haalden psychosociale redenen aan, zij vreesden dat deze activiteiten niets voor hen waren. Daar is de rol van de MW essentieel."* Vandaar het belang van deze *"ontspanningsbemiddelaars"* bij het OCMW. De keuze om over te gaan naar een individueel of collectief werk hangt af van de autonomie van eenieder. Maar in alle gevallen wordt naar autonomie gezocht.

Sara Van den Eeden, ook van het OCMW van Antwerpen, heeft het project naar voren gebracht dat uitgevoerd werd in samenwerking met verschillende scholen in Antwerpen. *"Het is de bedoeling om samen te werken met de scholen om de verborgen armoede te ontdekken van de kinderen en de gezinnen naar de OCMW's door te verwijzen. De scholen delen ons informatie mee, zoals onbetaalde facturen door de ouders. Wij nemen met hen contact op om te kijken wat er aan de hand is. Een voorbeeld: een gezin met een kind. De moeder verwacht een tweede kind. De school neemt contact met ons op, omdat de leerling 's middags geen boterhammen bij heeft, zijn kleren in slechte staat zijn, hij vaak te laat is, hij concentratieproblemen heeft. Wij ontmoeten het gezin een eerste keer tijdens een huisbezoek*

om de context waarin ze leven te begrijpen. Wij ontdekken dat er maatregelen zijn in verband met loonbeslag, dat het gezin zeer veel schulden heeft. Wij maken een afspraak met het gezin, nadien organiseren wij een ontmoeting met de school. Vervolgens nemen wij contact op met de dienst schuldbemiddeling en de dienst ondersteuning van het ouderschap, eveneens met het huis van het kind. Wij brengen het gezin ook in contact met een dienst die kleding ter beschikking stelt, die doorverwijst naar sociale restaurants, partners van de operatie "Maaltijden aan 1 euro". Natuurlijk zorgen wij voor de link met de dienst ontspanning. De schoolfacturen zullen betaald worden door het Schoolfonds. " En wat gebeurt er wanneer de ouders deze hulp weigeren? "Niets, geeft Sarah Van den Eeden toe. De deelname aan dit project is op vrijwillige basis."

Om dit alles in de praktijk te brengen, neemt het OCMW, in samenwerking met het verenigingsweefsel en de scholen, deel aan het overlegplatform "Kinderen eerst".

Na deze uiteenzetting hebben sommige deelnemers van deze workshop gewezen op de lacunes van dit soort van model. "De mensen kennen de diensten niet altijd", "Het aanbod is niet altijd beschikbaar", "Zou het niet verstandig zijn om samen te werken met de verenigingen die betrokken zijn bij de schooluitval, bij de socioprofessionele inschakeling?" Sommigen merken op dat de doelstelling was om te zorgen voor de participatie van de kinderen en dat de besprekingen snel toegespitst werden op het initiatief "Maaltijden voor 1 euro". "Wat uiteindelijk verontrustend is, is dat men het niet echt meer heeft over de participatie van de gezinnen en van de kinderen, maar over hun eerste noden."

Een werknemer van het OCMW van Ukkel interpelleert zijn collega's uit Antwerpen: "Ik stel vast dat u het vooral heeft over culturele consumptie, veel meer dan over het recht op participatie. Maar, de participatie aan het culturele leven moet natuurlijk bevorderd worden, maar het probleem is dat er vaak informatie ontbreekt over de mogelijkheden. "

### **- Jes en de participatie van de jongeren**

Caroline Claus werkt bij de Vlaamse jeugdorganisatie "Jes", die actief is in Antwerpen en in Brussel. Zij heeft veel gewerkt in het domein van de participatie. Het is dus volledig normaal dat haar job bestaat uit het aanmoedigen van de participatieve dynamiek bij de jongeren in Molenbeek. "Maar Jes werkt niet alleen, verduidelijkt ze, wij werken samen met de gemeentelijke teams, met de universitaire onderzoekers, met de verschillende beleidsniveaus. "

Zoals zo vaak in de wereld van het maatschappelijk welzijn is de bevoorrechte benadering zogezegd "geïntegreerd". "Wij nemen de verschillende aspecten van het leven van de jongeren in overweging, wij praten over sport, ontspanning, cultuur en wij leggen steeds de nadruk op de competenties van de jongeren." Want het gaat natuurlijk over de jongeren en over hun participatie. Dit soort werk is niet altijd vanzelfsprekend in Molenbeek. "De gemeente is vrij jong, verduidelijkt Caroline Claus, en de vragen over armoede spelen een belangrijke rol. Het is onze rol om de betrokkenheid van de jongeren op hun eigen terrein trachten te ontwikkelen." En er zijn talrijke uitdagingen: stadskankers, gebrek aan groene ruimten, onveiligheid, moeilijk samenleven tussen kinderen, gezinnen en jongeren op bepaalde openbare plaatsen.

Jes profiteert van de talrijke mogelijkheden tot participatie die de kanaalzone sinds enkele jaren biedt. Tussen de wijkcontracten, de projecten inzake stadsherleving, de ontwikkeling van Turn & Taxis, de Europese ontwikkelingsfondsen "Feder", de projecten "Grote steden" en de gemeentelijke projecten wordt de mening van de inwoners vaak gevraagd. Nu moet enkel de participatie nog worden aangemoedigd en moeten we ons in deze opening storten om een originele stem proberen te laten doorwegen. Want Jes legt de nadruk wel degelijk op vragen in verband met de ontwikkeling van het territorium, in verband met de openbare en de privéactoren, en met de verenigingen. *"Wij kijken steeds naar de toekomst en vragen ons altijd af hoe de jongeren aan deze talrijke projecten kunnen deelnemen die overal opduiken"*, vat Caroline Claus samen.

Zo is het niet eenvoudig om jongeren die zich vaak in een situatie van marginalisering bevinden te betrekken. *"Het is een omgeving waar kinderen en jongeren geen omkadering en geen begeleiding hebben."* Om deze jongeren aan te zetten tot participatie heeft Jes verschillende vernieuwende tools ontwikkeld. Een daarvan is een toepassing voor de smartphone met als naam "Iomap". *"De toepassing is heel eenvoudig, legt Liselotte Vanheukelom, directrice van de vereniging uit. De jongeren kunnen foto's nemen in de wijk en een groene filter leggen wanneer een hoekje in Molenbeek hen bevalt en een rode filter wanneer dit niet zo is. Zij kunnen commentaar toevoegen over de redenen van hun keuze. Het is een toepassing die voor iedereen toegankelijk is en die het mogelijk maakt om zeer concreet te communiceren met de burgemeester en met de schepenen."* Wat zeer opmerkelijk is bij Iomap is dat veel inwoners van Molenbeek de toepassing gebruiken: 2041 gebruikers zijn geregistreerd en de site telt 14.360 foto's. *"Hierdoor kunnen we in dialoog treden over de groene ruimtes of over de mobiliteit"*, voegt Caroline Claus hieraan toe.

Stof tot nadenken zijn de 79 participatieve projecten waaraan Jes heeft deelgenomen in het Brussels Gewest, met de jongeren van de westelijke wijken van de hoofdstad. Denken we bijvoorbeeld aan het aangelegde park op de nieuwe site van Turn & Taxis. Wordt het een privé- of een openbaar park? Zal de ruimte worden aangelegd op een manier die het mogelijk maakt om verschillende leeftijdscategorieën te ontvangen? *"Zoveel vragen die geen duidelijk antwoord hadden, legt Liselotte uit. Wij hebben een debat georganiseerd met de jongeren van de Jeugdraad van Molenbeek, waar opnieuw het belang werd bevestigd dat het park open is voor iedereen, om de bewoners van de wijk niet uit te sluiten. Wij zijn trouwens sinds 2009 betrokken bij Turn & Taxis, beschrijft Liselotte Vanheukelom. Wij zijn beginnen samen te werken met de jongeren die toen tien jaar waren en nu 17 jaar zijn. Wij hebben workshops georganiseerd en hebben op regelmatige basis met hen samengewerkt, telkens wanneer Turn & Taxis is veranderd."* Want het principe zelf van Jes is de participatie van de jongeren te begeleiden via workshops die helpen om de stedelijke ruimte, de inzet ervan, wat al dan niet kan veranderd worden, te begrijpen. En het gaat niet om een alleenstaand project, want er zijn talrijke participatieve projecten rond het kanaal. *"Wij werken samen met het wijkcontract 'Zinneke', in Molenbeek, rond de maritieme wijk en rond het "Parc du chêne". De gemeente heeft deze zone heringericht, zij wenste er een wintertuin in te richten en heeft een raadpleging van de wijk georganiseerd. Wij zijn tussengekomen om te vragen de burgers te betrekken, om ervoor te zorgen dat deze raadpleging echt is, vat Liselotte Vanheukelom samen. Dat er een echte dialoog is."*

Voorbeelden zijn er bij hopen, zegt de directrice van Jes, zoals de Sint-Remiruinte te Molenbeek. Een voetbalterrein dat half afgebroken was, speelpleinen bedekt met alle soorten afval. Waar het samenleven tussen jongeren en gezinnen niet meer mogelijk was. *"Het was een plaats voor ontmoetingen en drugstrafiek. De gemeente heeft beslist om deze plaats herin te richten. Het ging om een zeer concrete blikvanger om de jongeren te benaderen."* In verband met dit fameuze Sint-Remiplein heeft Jes samen met de jongeren de noden opgelist en de situatie geanalyseerd. *"Nu is het plein heringericht, met duidelijke opdelingen tussen ruimten voor klein en voor groot, met een kleine tribune, zoals de jongeren hadden geëist. De plaats is niet vernield, het blijkt te werken. Er zijn waarschijnlijk ook andere redenen, zoals de bewakingscamera die werd geïnstalleerd: de moeilijksten zijn trouwens vertrokken. "*

Jes heeft de bedoeling om jongeren te ontmoeten die niet spontaan zouden hebben voorgesteld om deel te nemen aan dergelijke raadplegingen. *"Wij geen proactief op zoek naar de jongeren, legt de directrice van Jes uit. Meer bepaald met de hulp van andere jongeren die wij reeds kennen, die op het eerste gezicht bemiddelaar spelen, maar ook met de hulp van andere actoren op het terrein. Dit kan enkel werken met de hulp van verenigingen die goed geïntegreerd zijn in hun omgeving en die een open blik hebben op de wijk. Het is eveneens de bedoeling om met jongeren in contact te komen die nergens lid van zijn en door de straten dolen. Het is onze keuze om hen te betrekken."* Maar dat is een zware taak. Caroline Claus geeft dit graag toe: *"Er is een muur van wantrouwen vanwege de jongeren die sinds jaren van mening zijn dat het niet mogelijk is om hun stem te laten horen. Er moeten dus middelen worden ontwikkeld om het vertrouwen te wekken. Er worden eveneens ontmoetingen georganiseerd met schepen of architecten, om zo verschillende meningen te hebben en om ervoor te zorgen dat de standpunten van de anderen begrepen worden door de jongeren. Voor ons is participatie geen eenvoudige discussie. Het is een multidisciplinair, individueel en collectief proces dat kadert in projecten op lange termijn."*



#### **IV. BESLUITEN**

Julien Van Geertsom, voorzitter van de POD MI, heeft deze dag afgesloten door het succes te benadrukken van de "Verklaring van de burgemeester tegen kinderarmoede", die bijna 170 handtekeningen heeft verzameld van gemeenten en die de verbintenis aantoont van de lokale instanties. De verschillende tussenkomsten vandaag hebben de rijkdom aangetoond van de praktijken die tot doel hebben kinderarmoede te verminderen, of het in Luik is, in Molenbeek, in Nancy, in Gent of in Kortrijk. Het invoeren van een echte knowhow ter zake voor een efficiënte bestrijding van dit fenomeen is noodzakelijk, evenals het bestaan van een coördinatie. Vandaar het belang om de financiering te behouden van de platformen "Kinderen eerst". Het feit dat we over een coördinerende instantie beschikken maakt het immers mogelijk om parallele strategieën te laten evolueren en een geïntegreerde benadering in te voeren. De meerwaarde van een dergelijke samenwerking is vanzelfsprekend en maakt het mogelijk om het gevoerde beleid bekendheid te geven. Het idee dat werd ontwikkeld door de stad Kortrijk om de armoedecijfers kenbaar te maken om een collectieve bewustwording en verantwoordelijkheid te creëren is daarvoor vrij exemplarisch. Zoals Julien Van Geertsom benadrukt: *"Het is geen schandaal om mensen in armoede in de gemeente te hebben. Het is wel schandelijk om niets voor hen te doen. Vandaar de nood om naar hen te luisteren, om hun noden te kennen en hen te laten participeren, van jongs af aan, om aangepaste oplossingen te vinden."*

Hij heeft er eveneens aan herinnerd dat bijna honderd jaar geleden, in 1924, de eerste conventie van de rechten van het kind werd ondertekend in Genève. Dit kwam overeen met een periode net na de eerste wereldoorlog waarin kinderen omgekomen waren door een gebrek aan voedsel en verzorging. Na een nieuwe verklaring in 1959, na de tweede wereldoorlog, werd het internationaal verdrag van de rechten van het kind van de Verenigde Naties ondertekend door meer dan 190 landen, met 41 rechten van het kind, gegroepeerd in het teken van de 3 P's. De P van Provisie dat betrekking heeft op het recht van de kinderen om over voorzieningen te beschikken die ervoor zorgen dat ze kunnen leven en zich kunnen ontwikkelen, zoals de crèches die essentiële ontwikkelingsplaatsen vormen, net zoals het onderwijs. De P van Participatie die ervoor zorgt dat de kinderen hun advies kunnen geven over de beslissingen die in de eerste plaats op hen betrekking hebben. De P van Protectie tegen kinderarbeid, mishandeling, oorlogsgeweld of ook om beschermd te worden als vluchteling. In de context van de migrantencrisis is deze bescherming actueler dan ooit en de kinderen die bij ons aankomen, nadat ze zijn gevlucht voor het geweld in hun land hebben recht op een aangepaste opvang. Dit geldt voor de Belgische steden en gemeenten die er op korte termijn mee worden geconfronteerd in het kader van het spreidingsplan inzake opvang. De POD Maatschappelijke Integratie zal er de komende maanden en jaren een aandachtspunt van maken, om ervoor te zorgen dat migranten een plaats kunnen innemen in onze maatschappij.

Tot slot heeft Julien Van Geertsom eveneens de Europese context aangehaald en het Europees beleid inzake kinderarmoedebestrijding, dat België in 2010 naar voren heeft gebracht tijdens het voorzitterschap van de Europese Unie, in het kader van het actieplan "Strategie Europa 2020". *"In het kader van de Europese agenda en het opstellen van het pact van Amsterdam kunnen de landen samen*

*thema's voorstellen om hen vorm te geven: één van de vier goedgekeurde pilootprojecten heeft betrekking op stadsarmoede. De POD MI heeft, samen met Frankrijk, de leiding genomen over deze werkgroep en zal erop toezien dat de Europese structuurfondsen bij voorkeur gebruikt worden voor de strijd tegen kinderarmoede. Er zullen eveneens een bepaald aantal partnerschappen gelanceerd worden tussen verschillende Europese steden."*

Dit colloquium kan, in een dergelijke context, beschouwd worden als een belangrijke inspiratiebron om ideeën en goede praktijken te delen en te ontwikkelen. Er wordt eveneens een nieuwsflash "Kinderarmoede" opgesteld en die wordt verstuurd naar de verschillende partners van de POD Maatschappelijke Integratie. Hij kan geraadpleegd worden op de site van de POD om een netwerk van informatie te creëren rond deze cruciale vraag.

Aan het einde van deze conferentie heeft J. Van Geertsom benadrukt dat het *"noodzakelijk is om dit dossier te blijven laten evolueren, omdat alle acties die worden uitgevoerd om de kinderarmoede te verminderen positief zijn voor de maatschappij en alles wat hieromtrent niet zal worden uitgevoerd, zal de maatschappij dubbel terugbetalen, aangezien in de steden van morgen de volwassenen de stenen zijn en de kind. "*