

Impactberekening van een verhoging van de bijstandsuitkeringen

Étude de l'impact d'une augmentation des allocations d'assistance sociale

Greet De Vil, Michel Englert, Filip Vanhorebeek

1 december 2016



Overzicht van de presentatie

I. Voorstelling van het Federaal Planbureau

- ✓ Pourquoi “Plan”?
- ✓ Quelles sont les missions du BFP?
- ✓ Comment fonctionne le BFP?
- ✓ Pourquoi des modèles?

Overzicht van de presentatie

I. Voorstelling van het Federaal Planbureau

- ✓ Pourquoi “Plan”?
- ✓ Quelles sont les missions du BFP?
- ✓ Comment fonctionne le BFP?
- ✓ Pourquoi des modèles?

II. Algemene modaliteiten en hypothesen van de impactberekening van hogere bijstandsuitkeringen

Overzicht van de presentatie

I. Voorstelling van het Federaal Planbureau

- ✓ Pourquoi “Plan”?
- ✓ Quelles sont les missions du BFP?
- ✓ Comment fonctionne le BFP?
- ✓ Pourquoi des modèles?

II. Algemene modaliteiten en hypothesen van de impactberekening van hogere bijstandsuitkeringen

III. Methodologie en resultaten van de impactberekening

- ✓ Macro-economische en budgettaire effecten
- ✓ Effecten op het armoederisico

I. Voorstelling van het Federaal Planbureau

Pourquoi “Plan”?

- Loi du 15.07.1970: Planification économique, Bureau du Plan, plans quinquennaux.
 - Elaboration: Bureau du Plan, organisme d'intérêt public
 - Orientation stratégiques, consultations: gouvernement, partenaires sociaux (CCE-CRB et CNT-NAR), conseils économiques régionaux, comité national d'expansion économique
 - Parlement: loi “portant approbation final du Plan”

I. Voorstelling van het Federaal Planbureau

Pourquoi “Plan”?

- Loi du 15.07.1970: Planification économique, Bureau du Plan, plans quinquennaux.
 - Elaboration: Bureau du Plan, organisme d'intérêt public
 - Orientation stratégiques, consultations: gouvernement, partenaires sociaux (CCE-CRB et CNT-NAR), conseils économiques régionaux, comité national d'expansion économique
 - Parlement: loi “portant approbation final du Plan”
- Fin des années septante: abandon de fait de la planification
 - ➔ Le Bureau du Plan change de fonction: plus de plan mais des études, des prévisions, des projections

I. Voorstelling van het Federaal Planbureau

Quelles sont les missions du BFP?

- Loi du 21.12.1994: Bureau fédéral du Plan
 - Prévisions économiques, impact des mesures (court et moyen terme)
 - Analyses dans les domaines économiques, sociaux et environnementaux (moyen et long terme)
 - Pour: gouvernement, partenaires sociaux, Parlement
 - Nouvelles missions (exemple: le budget économique)

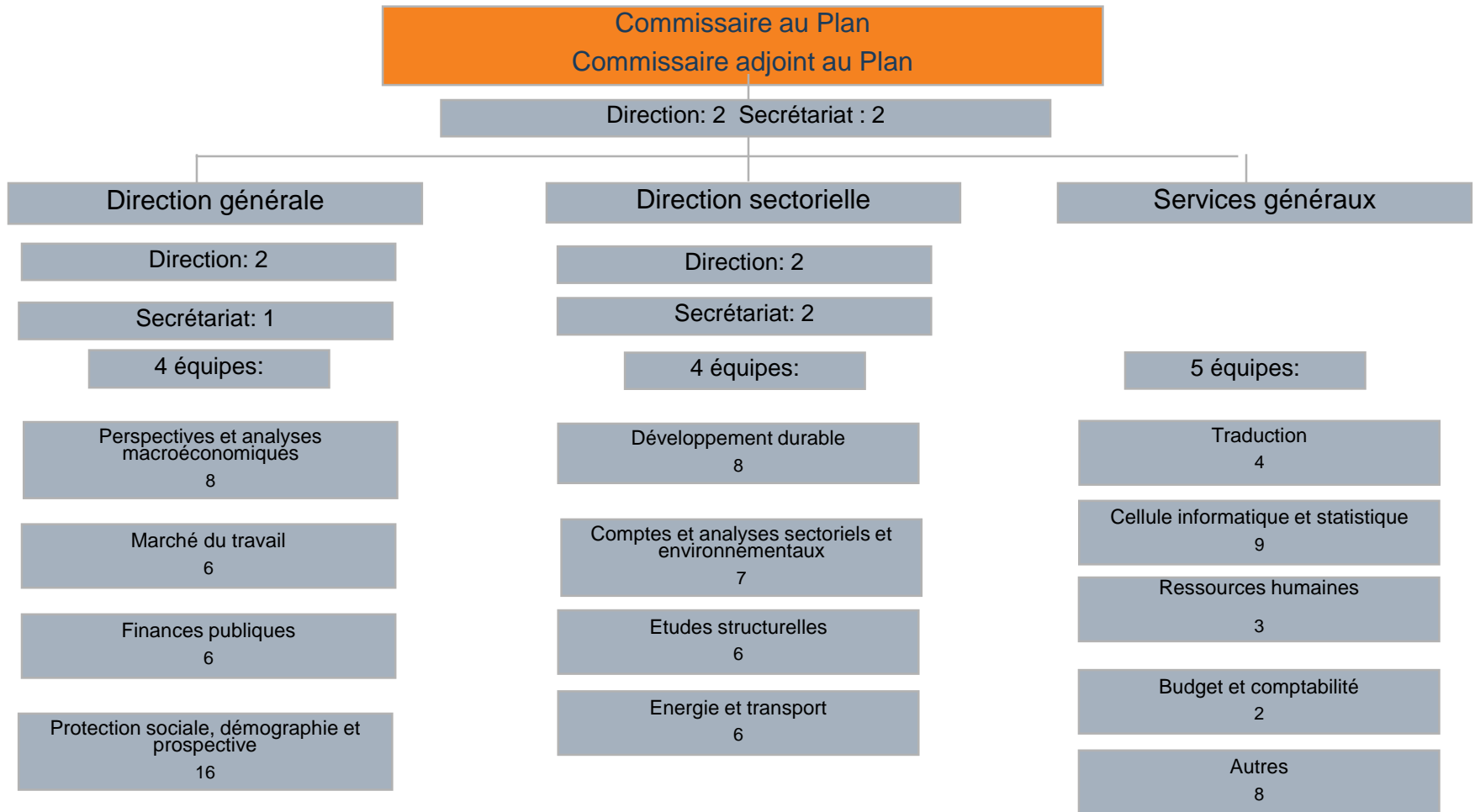
I. Voorstelling van het Federaal Planbureau

Quelles sont les missions du BFP?

- Loi du 21.12.1994: Bureau fédéral du Plan
 - Prévisions économiques, impact des mesures (court et moyen terme)
 - Analyses dans les domaines économiques, sociaux et environnementaux (moyen et long terme)
 - Pour: gouvernement, partenaires sociaux, Parlement
 - Nouvelles missions (exemple: le budget économique)
- Nombreuses autres missions légales ajoutées depuis, dont:
 - Développement durable (1997), politique climatique (2014), indicateurs complémentaires pour mesurer la qualité de vie, le développement humain, le progrès social et la soutenabilité [...] (2014)
 - Energie (gaz et électricité - 1999, 2005)
 - Vieillesse, pensions (2001, 2015)
 - Chiffrage des programmes électoraux (2014)

I. Voorstelling van het Federaal Planbureau

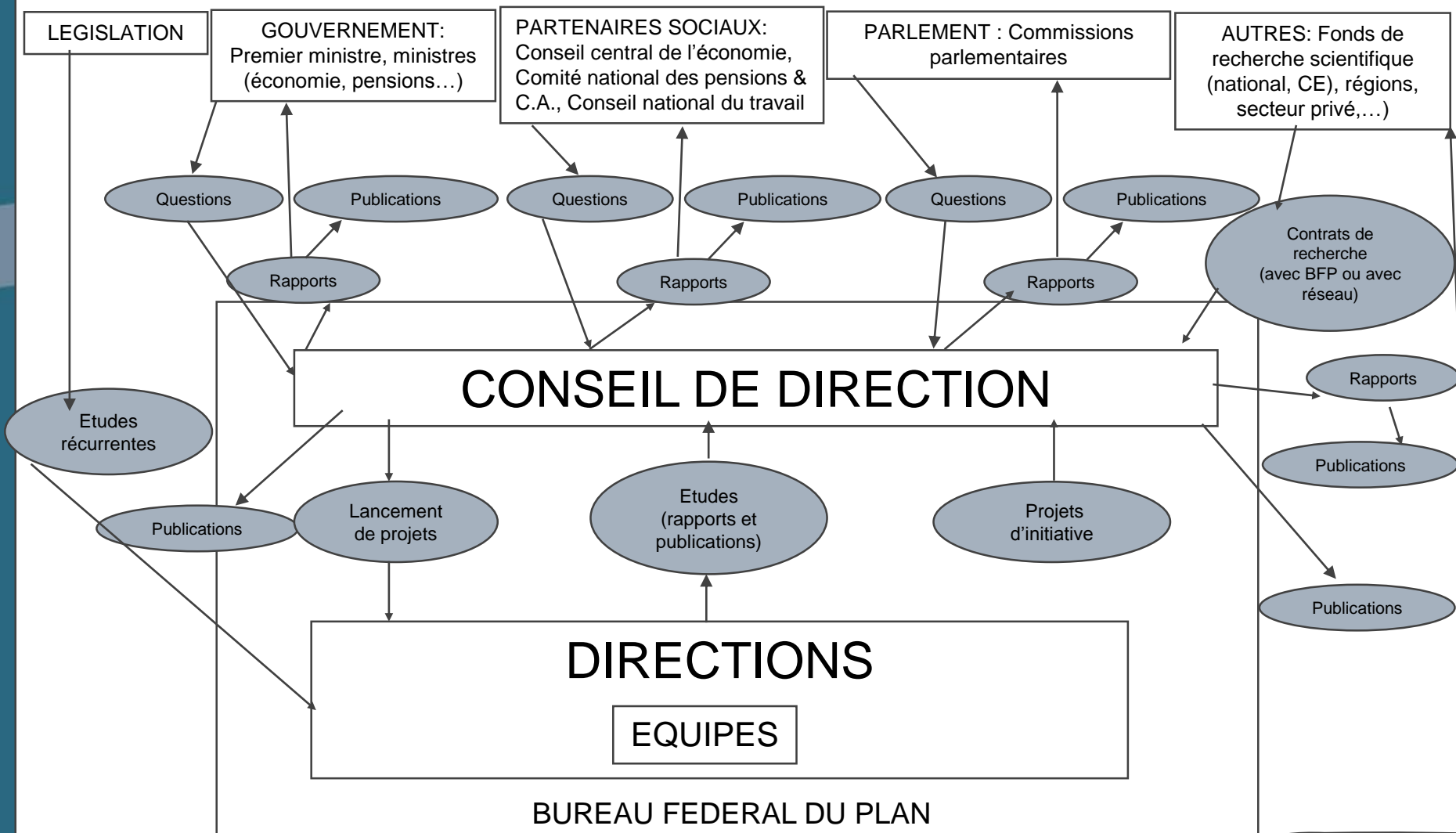
Comment fonctionne le BFP?



Personnel total au 01/12/2016 : 100

I. Voorstelling van het Federaal Planbureau

Comment fonctionne le BFP?



I. Voorstelling van het Federaal Planbureau

Pourquoi des modèles?

- Pourquoi la modélisation:
 - cohérence des analyses
 - stabilité des méthodologies (sources statistiques, équations, ...)
 - publications sur les méthodologies

I. Voorstelling van het Federaal Planbureau

Pourquoi des modèles?

- Pourquoi la modélisation:
 - cohérence des analyses
 - stabilité des méthodologies (sources statistiques, équations, ...)
 - publications sur les méthodologies
- Pourquoi plusieurs modèles:
 - diversité des problèmes à étudier (économiques, budgétaires, sociaux)
 - diversité des horizons temporels
 - diversité des systèmes spécifiques à analyser (démographie, transport, ...)

I. Voorstelling van het Federaal Planbureau

Pourquoi des modèles?

- Pourquoi la modélisation:
 - cohérence des analyses
 - stabilité des méthodologies (sources statistiques, équations, ...)
 - publications sur les méthodologies
- Pourquoi plusieurs modèles:
 - diversité des problèmes à étudier (économiques, budgétaires, sociaux)
 - diversité des horizons temporels
 - diversité des systèmes spécifiques à analyser (démographie, transport, ...)
- Jamais de presse-bouton!

II. Algemene modaliteiten en hypothesen van impactstudie verhoging bijstandsuitkeringen (1)

- Verhoging bijstandsuitkeringen tot armoededrempel: *een mogelijk scenario*

II. Algemene modaliteiten en hypothesen van impactstudie verhoging bijstandsuitkeringen (1)

- Verhoging bijstandsuitkeringen tot armoededrempel: *een mogelijk scenario*
- Modaliteiten en hypothesen:
 - Baremabedragen bijstand: van kracht op 01-09-2015
 - Armoededrempel
 - ✓ relatieve armoededrempel obv EU-SILC (EU Survey on Income and Living Conditions)
 - ✓ 60% van het mediaan equivalent inkomen
 - ✓ meest recent beschikbare op 01-09-2015: obv EU-SILC 2014 (inkomensjaar 2013)

II. Algemene modaliteiten en hypothesen van impactstudie verhoging bijstandsuitkeringen (2)

➤ Verhoging baremabedrag:

- ✓ categorie “alleenstaande”: optrekken tot armoededrempel (+30% voor leefloon/IVT en +5% voor IGO)
- ✓ andere categorieën: met zelfde procentuele toename verhogen
=> verhouding tussen bijstandscategorieën respecteren

II. Algemene modaliteiten en hypothesen van impactstudie verhoging bijstandsuitkeringen (2)

➤ Verhoging baremabedrag:

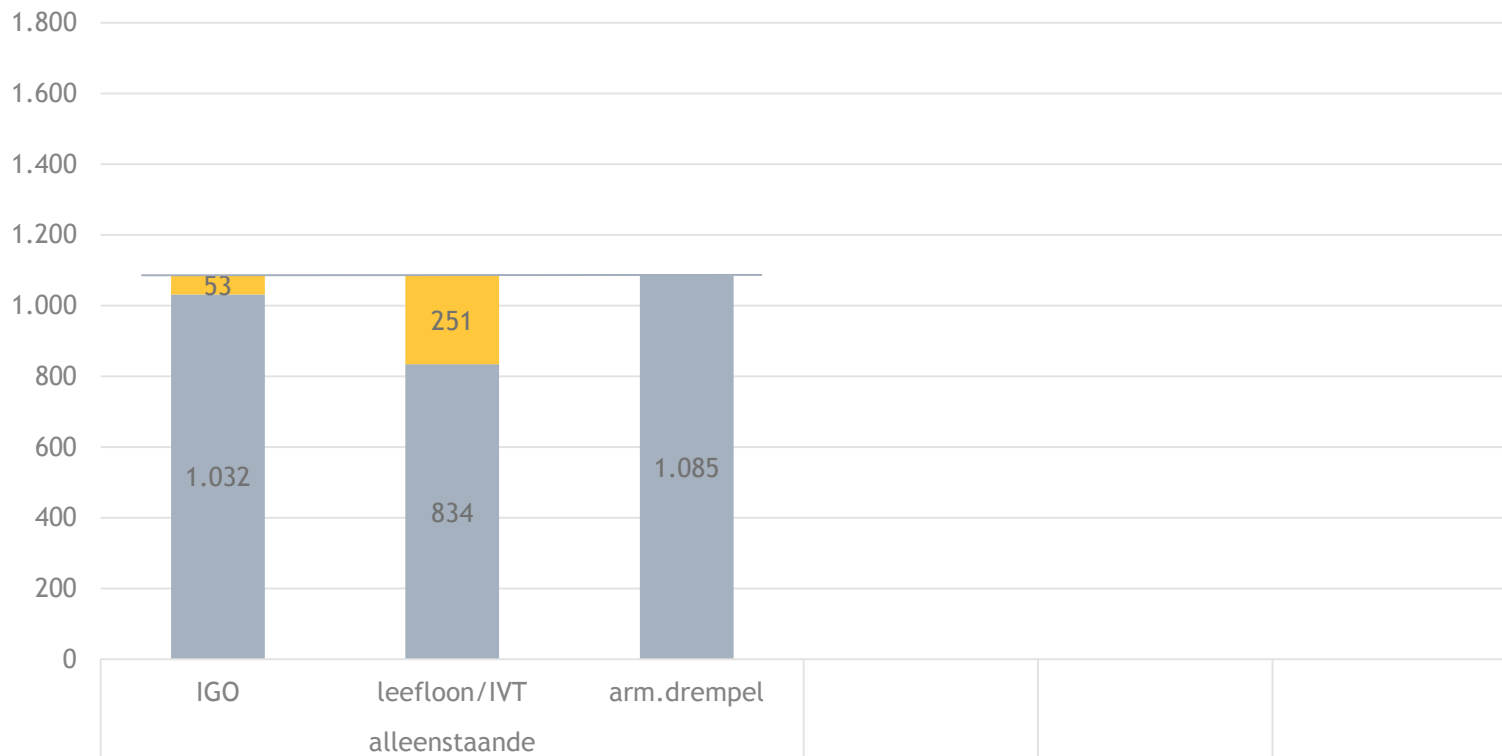
- ✓ categorie “alleenstaande”: optrekken tot armoededrempel (+30% voor leefloon/IVT en +5% voor IGO)
- ✓ andere categorieën: met zelfde procentuele toename verhogen
=> verhouding tussen bijstandscategorieën respecteren

➤ Bestaansmiddelen (cfr bestaansmiddelentoets):

- ✓ onveranderd
=> gemiddelde bijstandsuitkering stijgt meer dan verhoging van baremabedrag

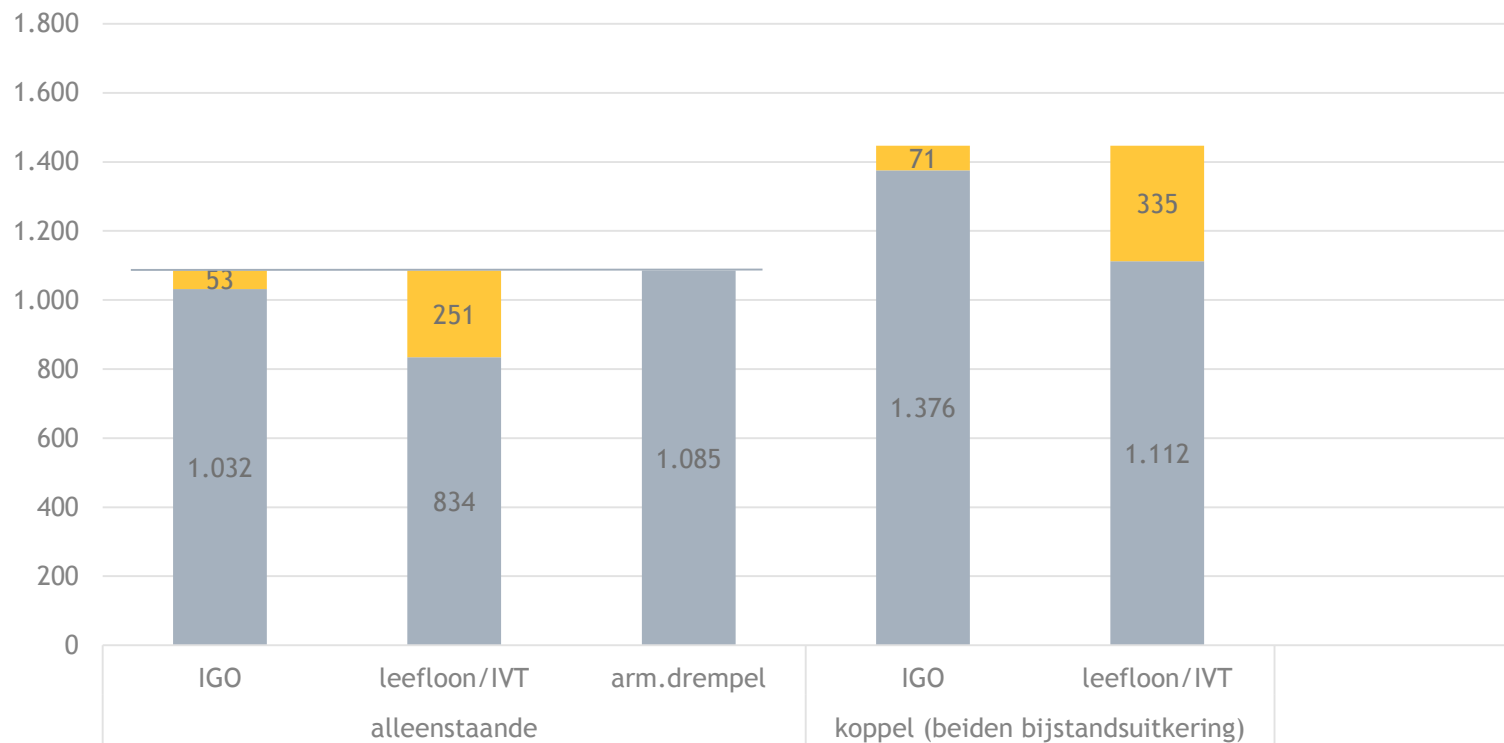
II. Algemene modaliteiten en hypothesen van impactstudie verhoging bijstandsuitkeringen (3)

Baremabedragen bijstand (01-09-2015) en verhoging tot armoededrempel (EU-SILC 2014), maandbedragen in euro



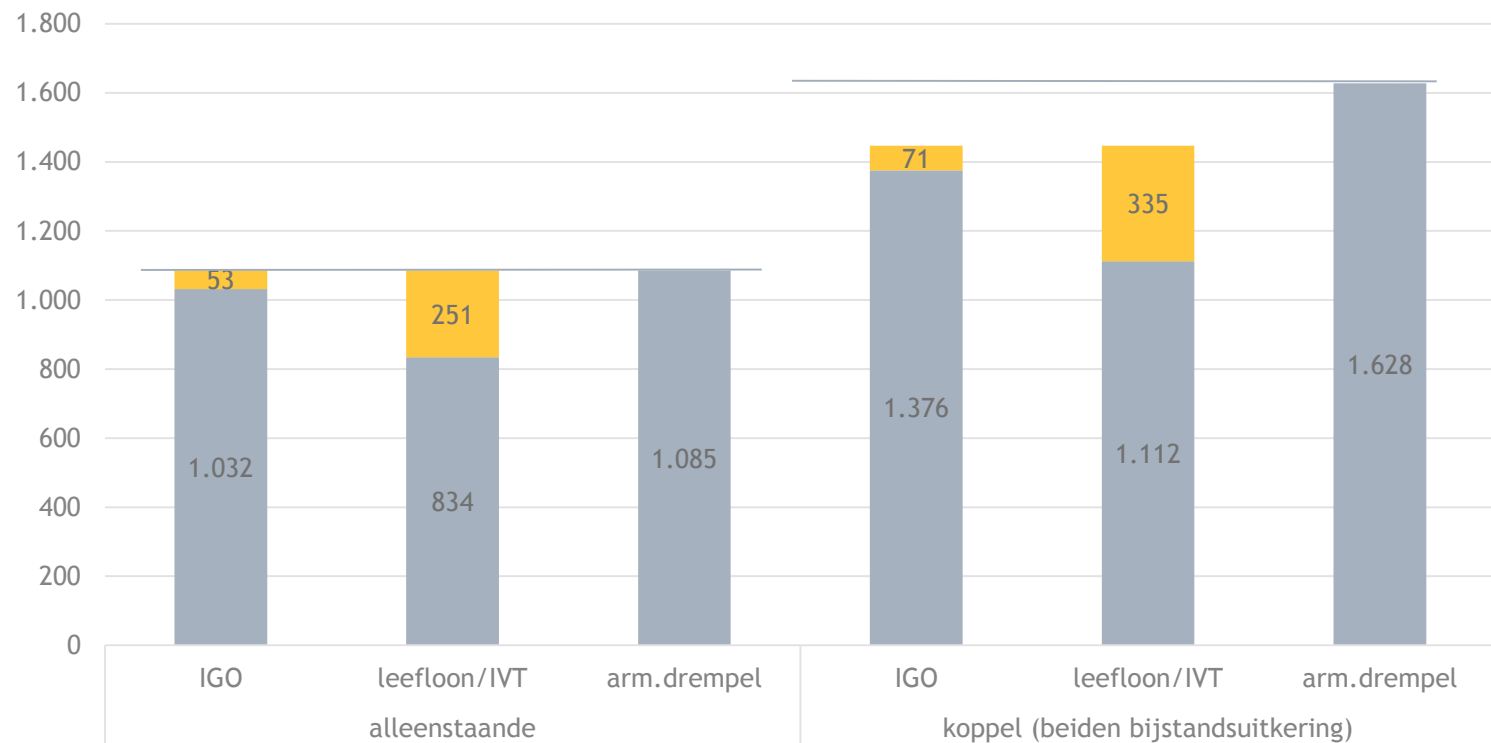
II. Algemene modaliteiten en hypothesen van impactstudie verhoging bijstandsuitkeringen (3)

Baremabedragen bijstand (01-09-2015) en verhoging tot armoededrempel (EU-SILC 2014), maandbedragen in euro



II. Algemene modaliteiten en hypothesen van impactstudie verhoging bijstandsuitkeringen (3)

Baremabedragen bijstand (01-09-2015) en verhoging tot armoededrempel (EU-SILC 2014), maandbedragen in euro



III. a. Macro-economische en budgettaire effecten: Beschrijving van het HERMES-model (1)

- Macro-econometrisch model o.b.v. tijdreeksanalyse
- Databank: in belangrijke mate o.b.v. nationale rekeningen (model regelmatig geactualiseerd en herschat)
- Belgische economie
- Horizon: minstens 5 jaar
- Gebruikt voor projecties (publicaties in maart en in mei/juni) en voor impactstudies van maatregelen en externe schokken
- Uitgebreide module voor energieconsumptie en broeikasgasemissies
- Referentiescenario: binnen context van ongewijzigd beleid

III. a. Macro-economische en budgettaire effecten: Beschrijving van het HERMES-model (2)

Omvang

- ongeveer 8000 equaties, waarvan 600 regressies (ECM)
- 15 bedrijfstakken
- 4 types productiefactoren
- 15 hoofdcategorieën consumptie (24 in totaal)
- 5 grote institutionele sectoren (11 in totaal)
- 8 hoofdcategorieën energieproducten (13 in totaal)

Opmerking

- geen verschillende types van huishoudens, dus geen analyse over de inkomensverdeling

III. a. Macro-economische en budgettaire effecten: Specifieke hypothesen en modaliteiten van de simulatie

- Extra inkomen door de maatregel wordt volledig geconsumeerd
- Bijstandsgerechtigden vertonen een “gemiddeld” consumptieprofiel
- Geen impact van de maatregel op het aantal bijstandsgerechtigden
- Economische effecten van de maatregel weergegeven als afwijking ten opzichte van referentiescenario (zonder maatregel)

III. a. Macro-economische en budgettaire effecten: Macro-economische resultaten van verhoging leefloon tot niveau armoededrempel*

(% verschil met referentiescenario (zonder verhoging), tenzij anders vermeld)

| | 2016 | 2018 | 2020 |
|--|-------|-------|-------|
| Bbp in volume, waarvan | 0.04 | 0.05 | 0.04 |
| Particuliere consumptie | 0.16 | 0.16 | 0.17 |
| Investeringen | 0.06 | 0.09 | 0.11 |
| Invoer van goederen en diensten (-) | 0.05 | 0.06 | 0.06 |
| Binnenlandse werkgelegenheid | 0.02 | 0.03 | 0.04 |
| Reëel beschikbaar inkomen | 0.15 | 0.15 | 0.15 |
| Vorderingensaldo van de overheid (in % van bbp) | -0.06 | -0.06 | -0.06 |

* De resultaten van de verhoging van de IVT zijn zeer gelijklopend

III. a. Macro-economische en budgettaire effecten: Resultaten voor de overheidsfinanciën van verhoging leefloon tot niveau armoededrempel*

(verschil in miljoen euro ten opzichte van het referentiescenario (zonder verhoging))

| | 2016 | 2018 | 2020 |
|------------------------------------|------|------|------|
| Ontvangsten, waarvan | 104 | 136 | 165 |
| Directe belastingen | 32 | 42 | 45 |
| Indirecte belastingen | 56 | 62 | 71 |
| Uitgaven, waarvan | 346 | 395 | 463 |
| Uitgaven aan sociale uitkeringen | 341 | 367 | 404 |
| Vorderingensaldo | -242 | -259 | -297 |
| Terugverdieneffect maatregel, in % | 30% | 34% | 36% |

* De resultaten van de verhoging van de IVT zijn zeer gelijklopend

III. a. Macro-economische en budgettaire effecten: Macro-economische resultaten van verhoging IGO tot niveau armoededrempel

(% verschil met referentiescenario (zonder verhoging), tenzij anders vermeld)

| | 2016 | 2018 | 2020 |
|---|-------|-------|-------|
| Bbp in volume, waarvan | 0.01 | 0.01 | 0.01 |
| Particuliere consumptie | 0.03 | 0.03 | 0.03 |
| Investerings | 0.01 | 0.02 | 0.02 |
| Invoer van goederen en diensten (-) | 0.01 | 0.01 | 0.01 |
| Binnenlandse werkgelegenheid | 0 | 0.01 | 0.01 |
| Reëel beschikbaar inkomen | 0.03 | 0.03 | 0.03 |
| Vorderingensaldo van de overheid <i>(in % van bbp)</i> | -0.01 | -0.01 | -0.01 |

III. a. Macro-economische en budgettaire effecten: Resultaten voor de overheidsfinanciën van verhoging IGO tot niveau armoededrempel

(verschil in miljoen euro ten opzichte van het referentiescenario (zonder verhoging))

| | 2016 | 2018 | 2020 |
|------------------------------------|------|------|------|
| Ontvangsten, waarvan | 19 | 26 | 30 |
| Directe belastingen | 6 | 9 | 8 |
| Indirecte belastingen | 10 | 12 | 13 |
| Uitgaven, waarvan | 64 | 73 | 85 |
| Uitgaven aan sociale uitkeringen | 63 | 68 | 75 |
| Vorderingensaldo | -45 | -47 | -56 |
| Terugverdieneffect maatregel, in % | 30% | 36% | 35% |

III. b. Effecten op het armoederisico: Beschrijving van het MIDAS-model (1)

- Dynamisch microsimulatiemodel

III. b. Effecten op het armoederisico: Beschrijving van het MIDAS-model (1)

- Dynamisch microsimulatiemodel
- Simuleren van
 - ✓ individuele gedragingen (samenwonen, huwen, werken, pensionering,...)
 - ✓ lonen en uitkeringen (pensioenen, kinderbijslag, werkloosheid,) die daarmee gepaard gaan
 - ✓ op lange termijn (2060)

III. b. Effecten op het armoederisico: Beschrijving van het MIDAS-model (1)

- Dynamisch microsimulatiemodel
- Simuleren van
 - ✓ individuele gedragingen (samenwonen, huwen, werken, pensionering,...)
 - ✓ lonen en uitkeringen (pensioenen, kinderbijslag, werkloosheid,) die daarmee gepaard gaan
 - ✓ op lange termijn (2060)
- Binnen het kader van scenario's zoals deze gehanteerd in onze macro-modellen (vb HERMES):
 - ✓ demografisch (geboorten, overlijdens)
 - ✓ macro-economisch (groei productiviteit, lonen, werkgelegenheidsgraad)
 - ✓ sociale economisch (werkgelegenheid per statuut, gerechtigden van sociale uitkeringen)
 - ✓ sociaal beleid (welvaartsaanpassingen, recente maatregelen)

III. b. Effecten op het armoederisico: Beschrijving van het MIDAS-model (1)

- Dynamisch microsimulatiemodel
- Simuleren van
 - ✓ individuele gedragingen (samenwonen, huwen, werken, pensionering,...)
 - ✓ lonen en uitkeringen (pensioenen, kinderbijslag, werkloosheid,) die daarmee gepaard gaan
 - ✓ op lange termijn (2060)
- Binnen het kader van scenario's zoals deze gehanteerd in onze macro-modellen (vb HERMES):
 - ✓ demografisch (geboorten, overlijdens)
 - ✓ macro-economisch (groei productiviteit, lonen, werkgelegenheidsgraad)
 - ✓ sociale economisch (werkgelegenheid per statuut, gerechtigden van sociale uitkeringen)
 - ✓ sociaal beleid (welvaartsaanpassingen, recente maatregelen)
- Referentiescenario: binnen context van ongewijzigd beleid

III. b. Effecten op het armoederisico: Beschrijving van het MIDAS-model (2)

- Databank: “Mimosis 2001”, representatieve steekproef van individuen afkomstig van de Kruispuntbank Sociale Zekerheid voor het jaar 2001 (einde licentie: 30 juni 2016, momenteel wordt een nieuwe, uitgebreidere steekproef ingevoerd in MIDAS)
- Doel: ontwikkelen van indicatoren van sociale houdbaarheid (zoals armoederisico, maatstaf van inkomensongelijkheid)
 - ✓ projecties armoederisico, impactstudies van maatregelen (o.a. publicatie in jaarlijks verslag Studiecommissie voor de Vergrijzing)

III. b. Effecten op het armoederisico: Specifieke hypothesen en modaliteiten van de simulatie

- Niet alle inkomensbronnen gesimuleerd (vb. uitkeringen 2de pensioenpijler, inkomen uit spaargeld)
- Impact maatregel op aantal bijstandsgerechtigden: gesimuleerd
- Ingangsdatum maatregel: 2015

- Weergave effecten van de maatregel: via armoederisico voor (referentiescenario) en na verhoging

III. b. Effecten op het armoederisico: Evolutie armoederisico van de Belgische bevolking voor (referentiescenario) en na verhoging van het leefloon, *in %*

