



Focus n.33 : Gebruik Subsidies Covid

September 2023



Een publicatie van de:

POD Maatschappelijke Integratie, Armoedebestrijding, Sociale Economie en Grootstedenbeleid

Kruidtuinlaan 50 bus 165
B-1000 Brussel
+32 2 508 85 86
vraag@mi-is.be
www.mi-is.be

Volg ons op



Colofon

Redactie

Emilie Clette, Attaché statistiek

Verantwoordelijke uitgever

Alexandre Lesiw, Voorzitter POD Maatschappelijke Integratie

Auteursrechten

Geen enkele informatie uit deze uitgave mag worden verveelvoudigd en/of openbaar gemaakt door middel van afdrukken, fotokopieën, microfilm, of enig ander middel zonder voorafgaande schriftelijke toestemming van de POD Maatschappelijke Integratie

Uitsluiting van de verantwoordelijkheid

De POD Maatschappelijke Integratie wijst elke verantwoordelijkheid af voor eventuele drukfouten, fouten die zouden kunnen voorkomen in de vertaling en dergelijke.



Inhoud

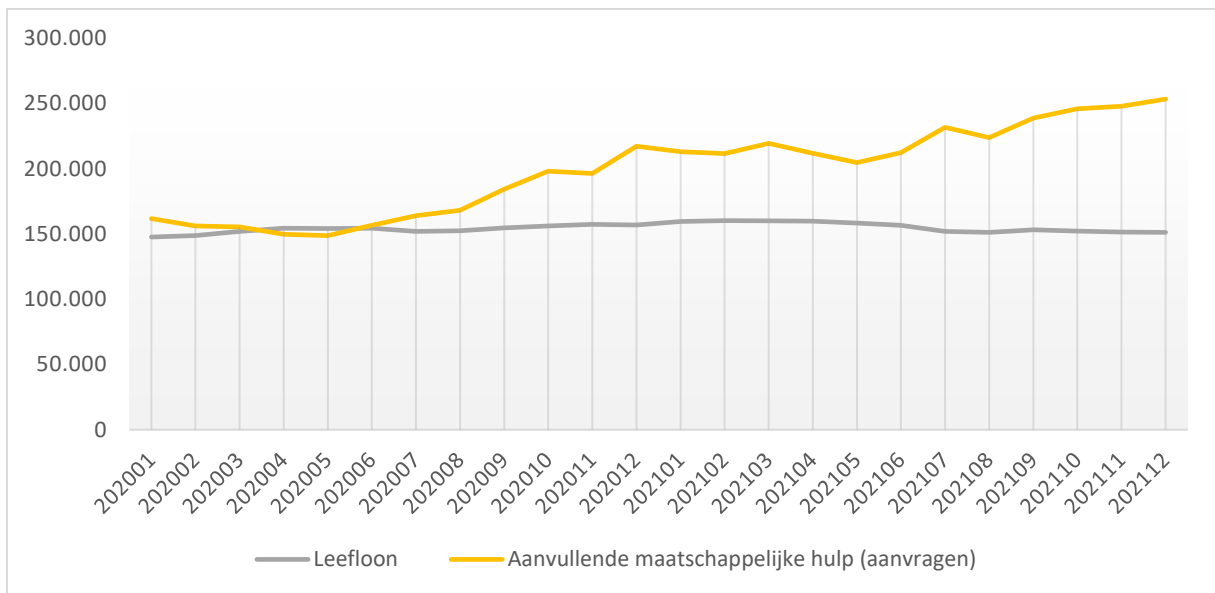
Colofon	1
Inleiding.....	3
1. Algemene subsidie Covid-19.....	6
a. Verbruiksindicatoren.....	6
b. Gebruik van de subsidie	8
2. Subsidie voedselhulp	12
a. Verbruiksindicatoren.....	12
b. Gebruik van de subsidie	13
3. Subsidie psychologisch welzijn	16
a. Verbruiksindicatoren.....	16
b. Gebruik van de subsidie	18
4. Subsidie Zoom 18- 25.....	21
a. Verbruiksindicatoren.....	21
b. Gebruik van de subsidie.....	22
5. Samenvatting van de verbruiken	25



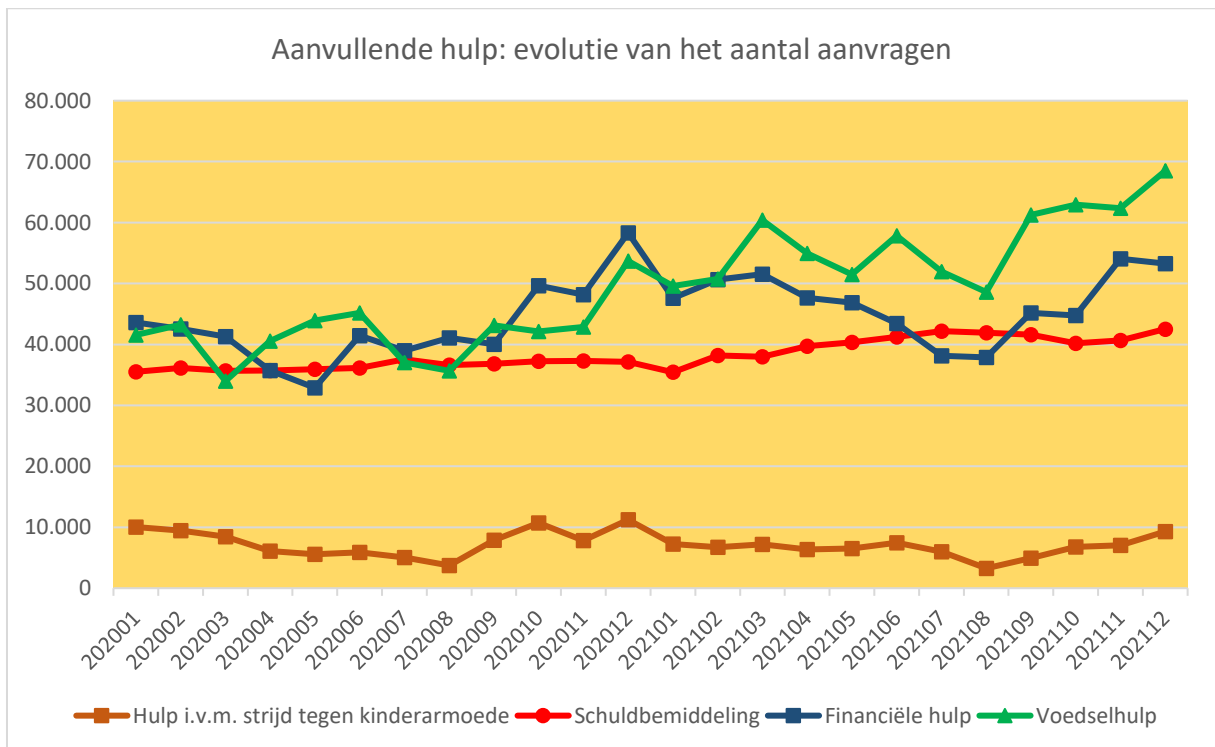
Inleiding

De gezondheidscrisis als gevolg van Covid-19 heeft een grote impact gehad op de Belgische bevolking en in het bijzonder op de meest kwetsbare groepen.

Vanaf de eerste maanden van deze crisis is gebleken dat de impact van deze crisis in de OCMW's beperkt bleef tot het aantal leefloners (onder meer dankzij tijdelijke werkloosheidsmaatregelen), maar dat de vraag naar extra hulp sterk toenam.



De enquête sociale impact, uitgevoerd bij de OCMW's, heeft het mogelijk gemaakt stijgende tendensen vast te stellen voor een hele reeks doelgroepen en specifieke hulp.



Er werden uitzonderlijke subsidies ingevoerd voor de OCMW's om de effecten van deze verschillende noden te verzachten:

- Een **algemene subsidie** die elke hulp dekt die verband houdt met een primaire behoefte die ontstaan is als gevolg van de gezondheidscrisis. Voorbeeld: financiële tussenkomsten van het OCMW voor onbetaalde facturen, gezondheidskosten of de invoering van psychologische ondersteuning of hulp bij de toegang tot de digitale wereld.
- Een **subsidie bestemd voor voedselhulp**, om de kosten van voedselpakketten, maaltijden of bons voor aankopen van voeding te dekken.
- Een **subsidie** om tegemoet te komen aan de noden rond **psychologische ondersteuning**, via, bijvoorbeeld, partnerschappen met gespecialiseerde derde organisaties of sensibiliseringsacties.
- Een **subsidie bestemd voor 18 - 25-jarigen**, die eveneens een groot aantal behoeften dekt die kunnen ontstaan als gevolg van de gezondheidscrisis, van steun op school rond psychologisch welzijn via de toegang tot de digitale wereld.

Het bedrag van elk van deze subsidies en de periode die is gedekt, is geëvolueerd naarmate de gezondheidscrisis en de effecten ervan langer duurden. Ten slotte werden de volgende middelen ter beschikking gesteld van de OCMW's:

Subsidie	Bedrag in miljoen (M) euro	Subsidieperiode
Algemene Covid-19	135.000.001 €	1 april 2020 – 31 maart 2022
Voedselhulp– deel 1	12.000.024 €	1 april 2020 – 30 juni 2021
Voedselhulp– deel 2	2.000.002 €	1 juli 2021 – 30 december 2021
Psychologisch welzijn	10.000.003 €	1 december 2020 - 31 maart 2022
Zoom 18-25 jaar	24.000.005 €	1 april 2021 – 31 maart 2022

Deze beschikbare bedragen worden, voor de eerste drie subsidies, verdeeld tussen de verschillende OCMW's in functie van de verdeling tussen de gemeenten van de leefloners en van de begunstigen van de verhoogde tegemoetkoming in de gemeente. De subsidie bestemd voor jongeren werd verdeeld volgens een geografische verdeling van de jonge leefloners.

Deze enveloppes die aan elk van de OCMW's ter beschikking werden gesteld, hebben ervoor gezorgd dat meer dan 1,2 miljoen financiële tussenkomsten van de OCMW's konden worden gesubsidieerd bij het meest kwetsbare publiek.



Subvention	Gesubsidieerd bedrag	Aantal financiële tussenkomsten
Covid algemeen (115M + 20 M)	99 444 006,36 €	408.940
Voedselhulp (12M + 2M)	12 194 875,95 €	382.853
Zoom 18-25	7 206 652,81 €	381.313
Psychologische ondersteuning	11 658 649,39 €	47.742
Total	130 504 184,51 €	1.220.848

Het doel van dit verslag is het gebruik te overlopen dat van deze verschillende subsidies werd gemaakt, zowel op het vlak van de verbruikte bedragen, als van de verschillende soorten hulp die konden worden gedekt.



1. Algemene subsidie Covid-19

a. Verbruiksindicatoren

De algemene subsidie Covid-19 is onderverdeeld in twee aparte enveloppes:

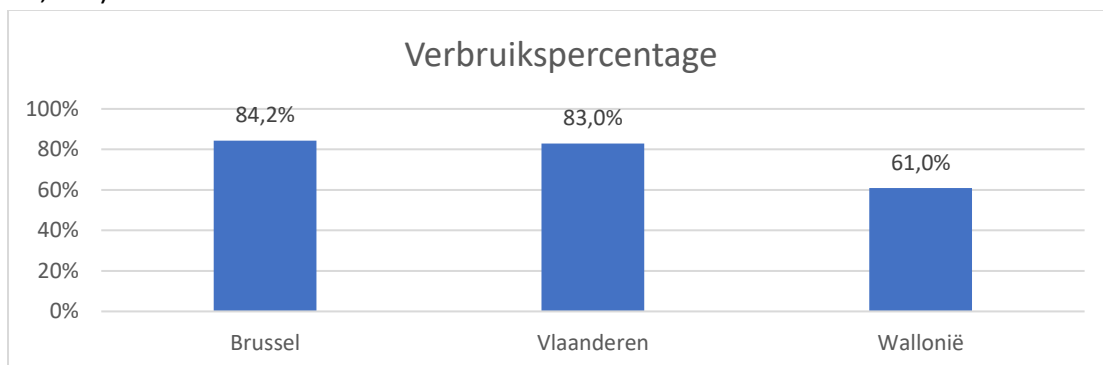
- Een enveloppe van 20 miljoen euro om de personeels- en werkingskosten te dekken in verband met het beheer van de aanvragen tot maatschappelijke hulp in verband met de subsidie
- Een enveloppe van 115 miljoen euro om de maatschappelijke hulp zelf te dekken

Het verbruik van deze twee enveloppes was als volgt:

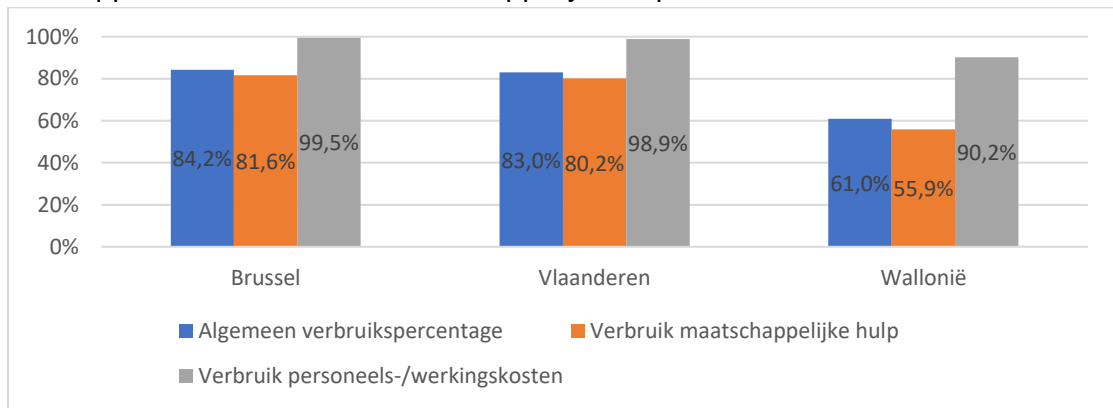
Enveloppe	Beschikbaar bedrag	Gesubsidieerd bedrag	Verbruikspercentage
Maatschappelijke hulp	114 999 995,00 €	80 393 923,24 €	69,9%
Personeels- en werkingskosten	20 000 006,00 €	19 050 083,12 €	95,3%
Totaal	135 000 001,00 €	99 444 006,36 €	73,7 %

We stellen echter verschillen vast in verbruik van de subsidie:

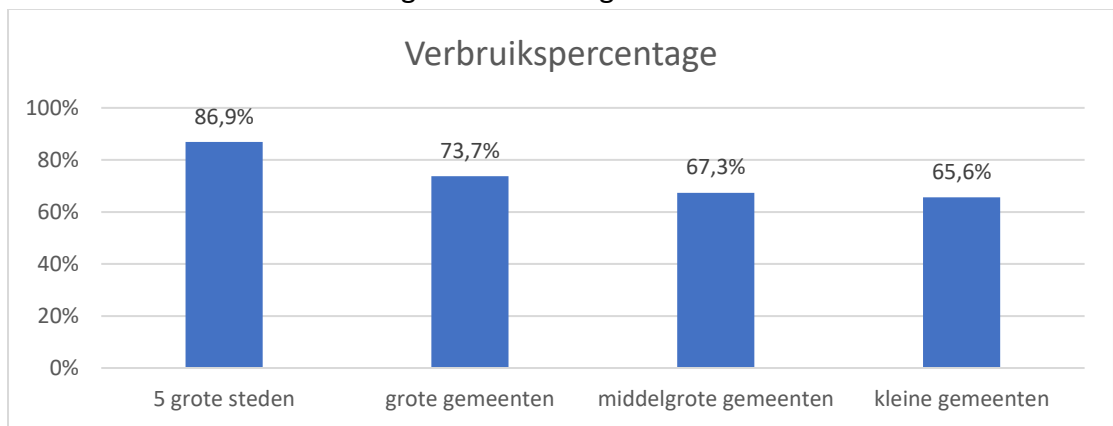
- Een duidelijk lager verbruik in Wallonië dan in de andere twee gewesten. Dit moet genuanceerd worden door het feit dat het absolute bedrag van de Waalse enveloppe (59M) duidelijk hoger is dan in de twee andere gewesten (Vlaanderen 42,5 M, Brussel 33,5 M).



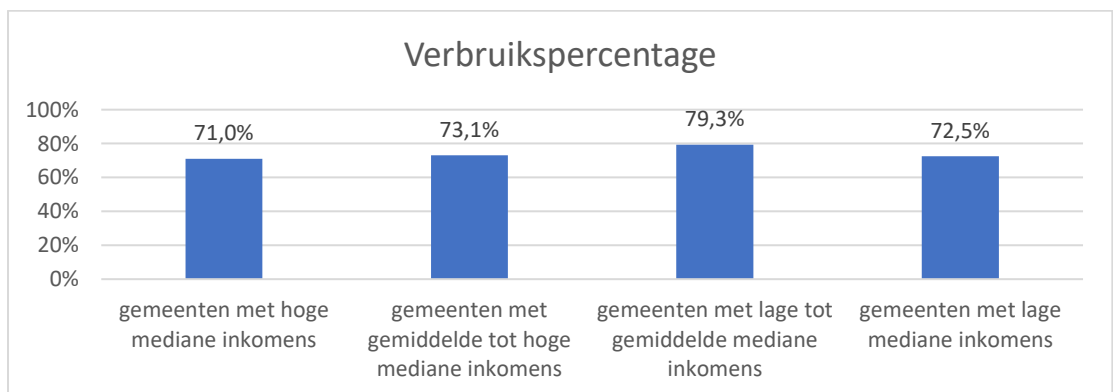
Dit verschil is trouwens hoofdzakelijk zichtbaar op het vlak van het verbruik van de enveloppe bestemd voor de maatschappelijke hulp:



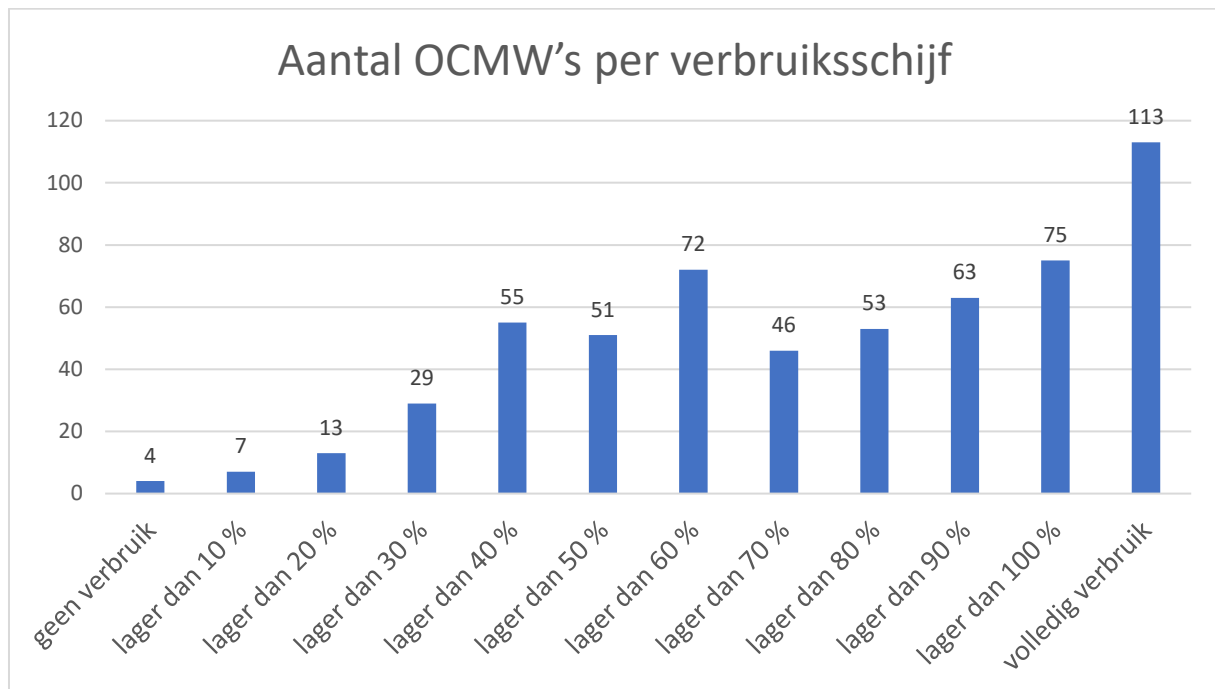
- Een verbruik dat daalt met de grootte van de gemeenten.



- Een verbruik dat iets hoger is in de gemeenten met een laag tot gemiddeld mediaan inkomen.



Deze gemiddelde indicatoren tonen een relatief hoog verbruik, maar zij verbergen een verbruiksverschil van het ene OCMW tot het andere:



De verbruikspersentages zijn verspreid met een tendens naar een aantal OCMW's met hogere persentages naar de hoogste verbruiksschijven. Van de 581 OCMW's hebben 188 een verbruikspersentage van meer dan 90 %.

b. Gebruik van de subsidie

Wat de enveloppe van 20 M betreft, die bestemd was voor de personeels- en werkingskosten heeft bijna het volledige gerechtvaardigde bedrag betrekking op de personeelskosten (92,6 %).

De enveloppe bestemd voor de maatschappelijke hulp kon zeer verschillende soorten hulp dekken, op voorwaarde dat zij verband hielden met een primaire behoefte en dat deze behoefte is ontstaan als gevolg van de gezondheids crisis.

Omwille van de algemene zichtbaarheid werden de verschillende soorten hulp gegroepeerd in de volgende actiedomeinen:

- Psychosociale hulp;
- Steun in verband met gezondheid
- Steun bij digitale ondersteuning
- Steun in verband met huisvesting (met inbegrip van de lasten en met uitzondering van de huurwaarborg)
- Steun in verband met energieverbruik
- Steun voor onbetaalde facturen omwille van een daling van de bestaansmiddelen
- Steun in het kader van de strijd tegen kinderarmoede
- Andere



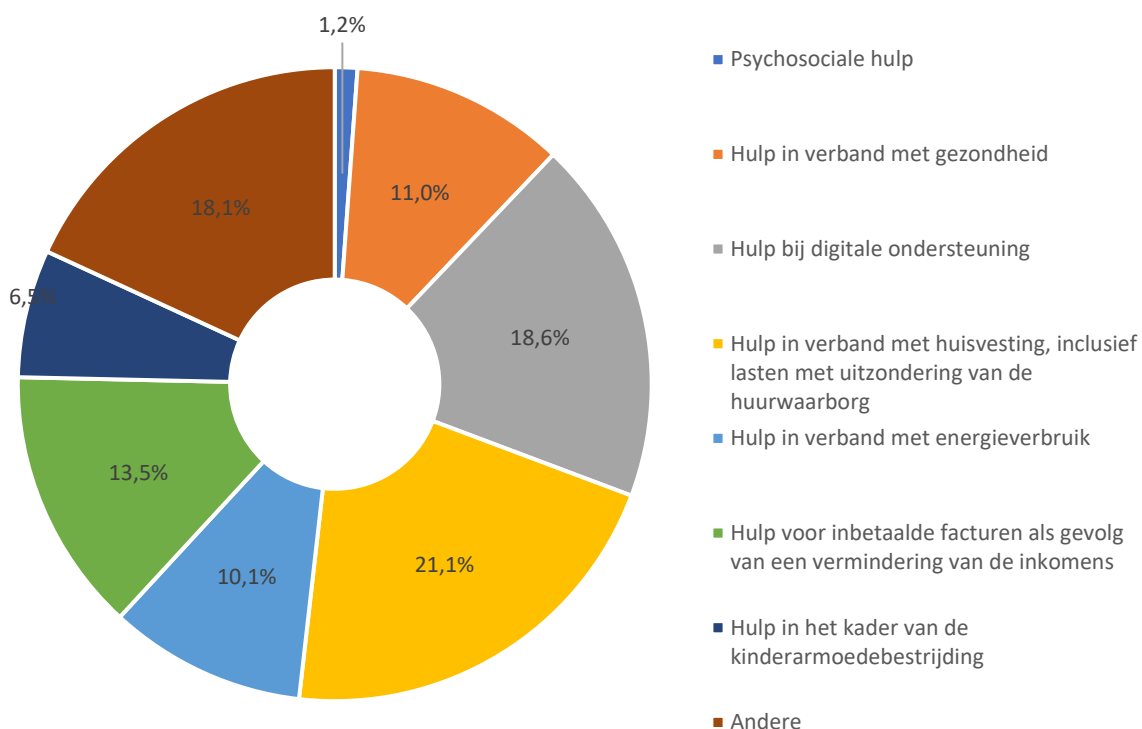
Op basis van de bewijsstukken van de OCMW's werden 408 940 financiële tegemoetkomingen van de OCMW's¹ in verband met de subsidie geregistreerd. Deze tegemoetkomingen zijn ongelijk verdeeld tussen verschillende actiedomeinen, met een grotere aanwezigheid van de tegemoetkomingen voor psychosociale hulp, hulp in verband met gezondheid en steun bij het digitale:



De verdeling van de gerechtvaardigde bedragen per actiedomein is duidelijk verschillend, met hogere gerechtvaardigde bedragen in de domeinen van de steun bij de huisvesting, bij de steun bij het digitale en bij de steun voor onbetaalde facturen.

¹ Opmerking: het gaat niet om een telling van het aantal begunstigde personen. Een tussenkomst = steun voor een begunstigde. Eenzelfde persoon heeft dus meerdere aparte tussenkomsten kunnen genieten en kon dus verschillende keren geteld worden.

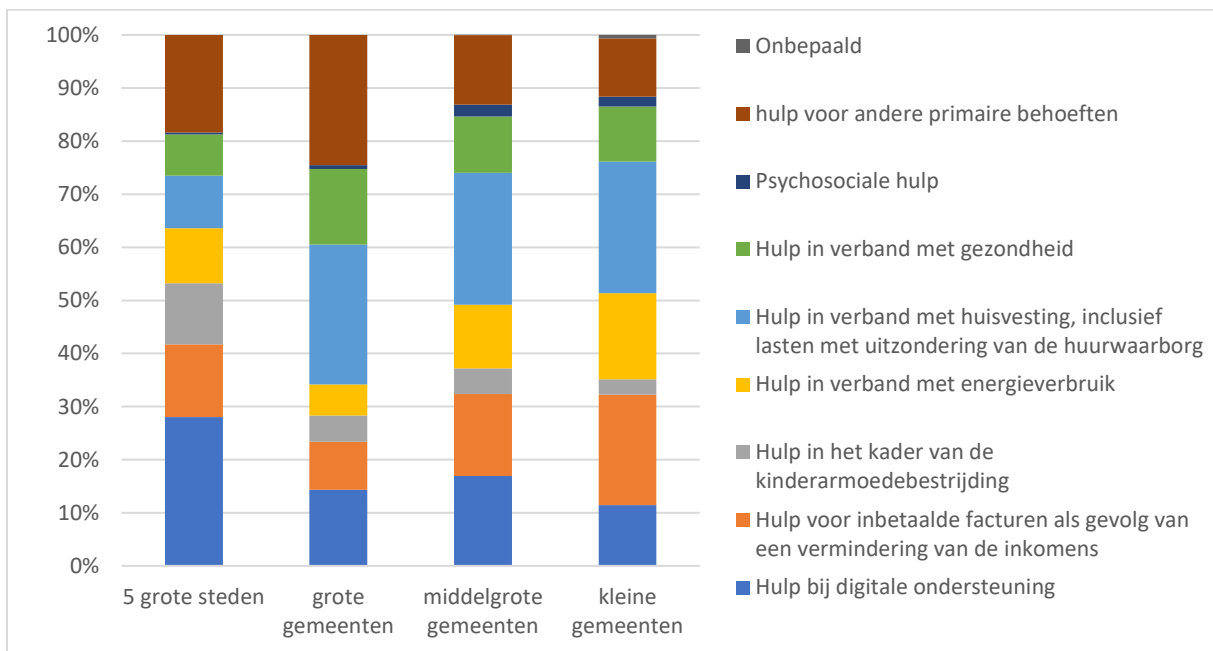
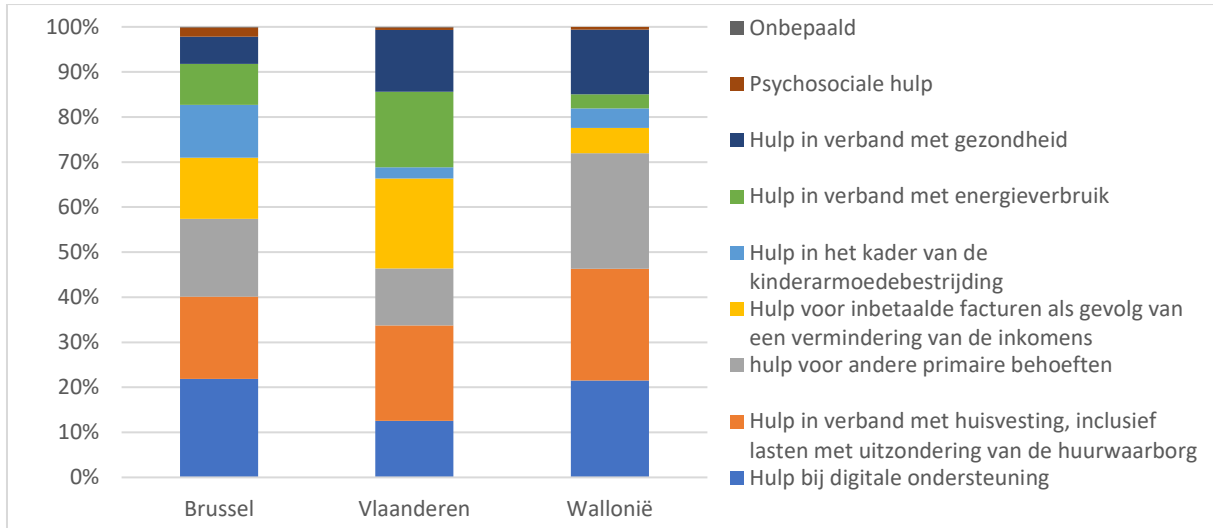
Vedeling bedragen van tussenkomst



Dit verschil wordt verklaard door het feit dat de gemiddelde kost van een tegemoetkoming niet dezelfde is in functie van het actiedomein:

Actiedomein	Bedrag per tegemoetkoming
Psychosociale hulp	12,67 €
Steun in verband met gezondheid	125,10 €
Steun bij digitale ondersteuning	381,42 €
Steun in verband met huisvesting, met inbegrip van de lasten, met uitzondering van de huurwaarborg	452,71 €
Steun in verband met energieverbruik	240,58 €
Steun voor onbetaalde facturen omwille van een daling van de bestaansmiddelen	346,72 €
Steun in het kader van de strijd tegen kinderarmoede	171,58 €
Andere	181,71 €

We merken eveneens een verschil in gebruik op van het ene OCMW tot het andere. Als voorbeeld merken we reeds sterke verschillen op in de verdeling van de gerechtvaardigde bedragen in functie van het soort steun, van het ene gewest tot het andere of van de ene groottecluster tot de andere:



2. Subsidie voedselhulp

a. Verbruiksindicatoren

Voedselhulp was het onderwerp van twee afzonderlijke subsidies in het kader van de gezondheidscrisis, met verschillende subsidieperiodes:

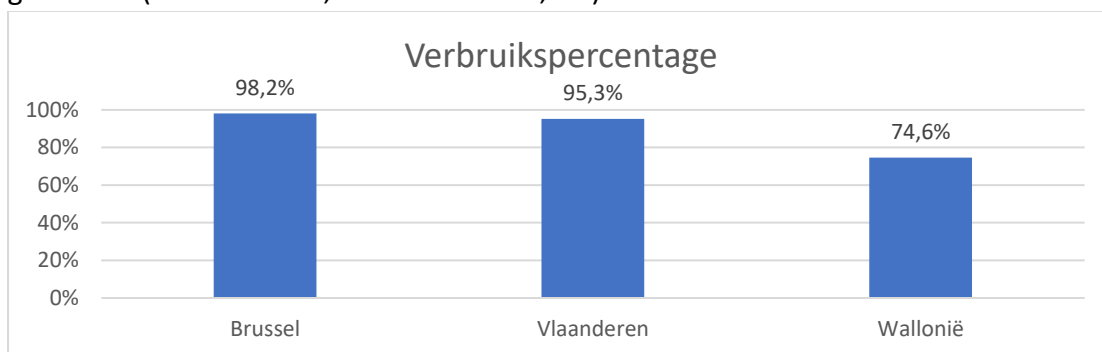
- Een enveloppe van 12 miljoen euro over de periode van 1 april 2020 tot 30 juni 2021.
- Een enveloppe van 2 miljoen extra over de periode van 1 juli 2021 tot 31 december 2021.

Het verbruik van deze twee enveloppes was als volgt:

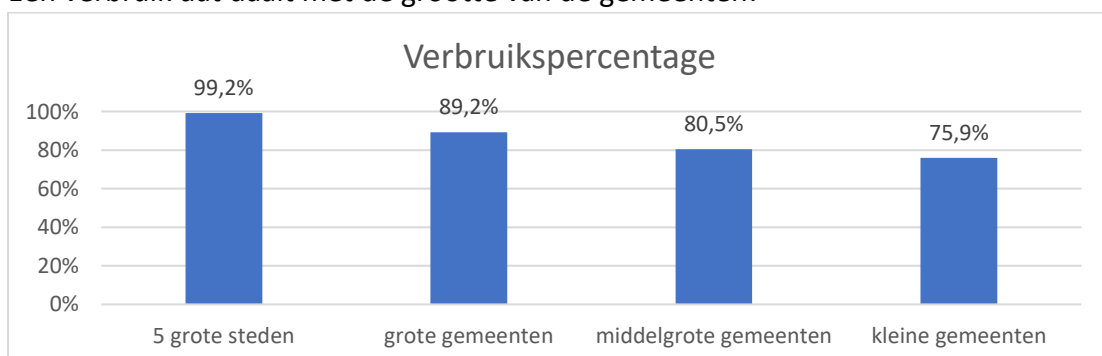
Enveloppe	Beschikbaar bedrag	Gesubsidieerd bedrag	Verbruikspercentage
12M – april 2020 tot juni 2021	12.000.024,00 €	10.437.907,62 €	87,0%
2M - juli tot december 2021	2.000.002,00 €	1.756.968,33 €	87,8%
Totaal	14.000.026,00 €	12.194.875,95 €	87,1 %

We stellen echter verschillen vast in verbruik van de subsidie:

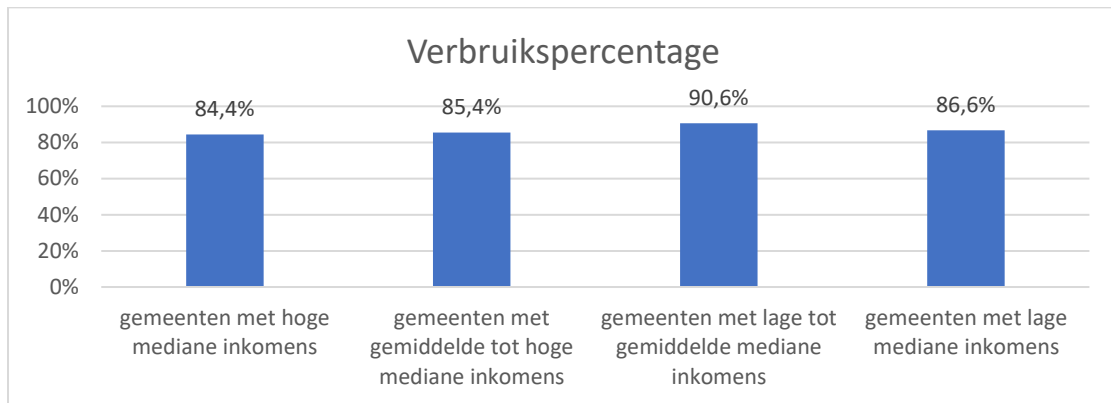
- Een duidelijk lager verbruik in Wallonië dan in de andere twee gewesten. Zoals voor de algemene subsidie Covid moet dit genuanceerd worden door het feit dat het beschikbare bedrag in Wallonië (6,1M) duidelijk hoger is dan in de twee andere gewesten (Vlaanderen 4,4M en Brussel 3,5M).



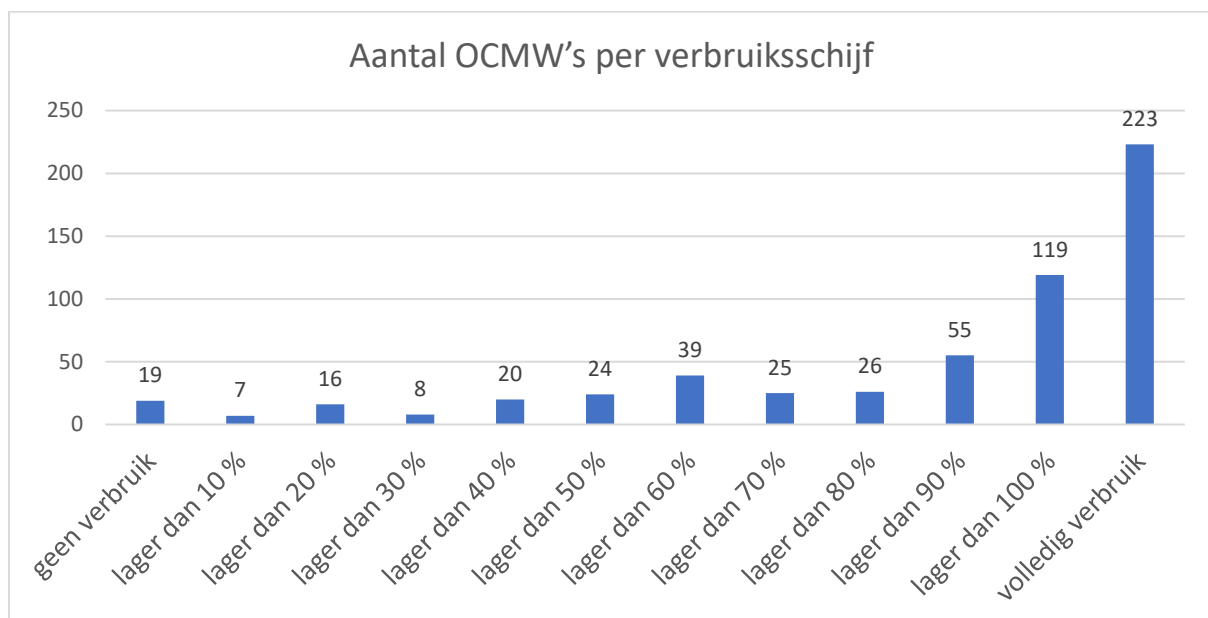
- Een verbruik dat daalt met de grootte van de gemeenten.



- Een verbruik dat iets hoger is in de gemeenten met een laag tot gemiddeld mediaan inkomen.



Deze hoge verbruikspersentages worden bevestigd wanneer we kijken naar de verspreiding van de verbruikspersentages tussen de OCMW's:

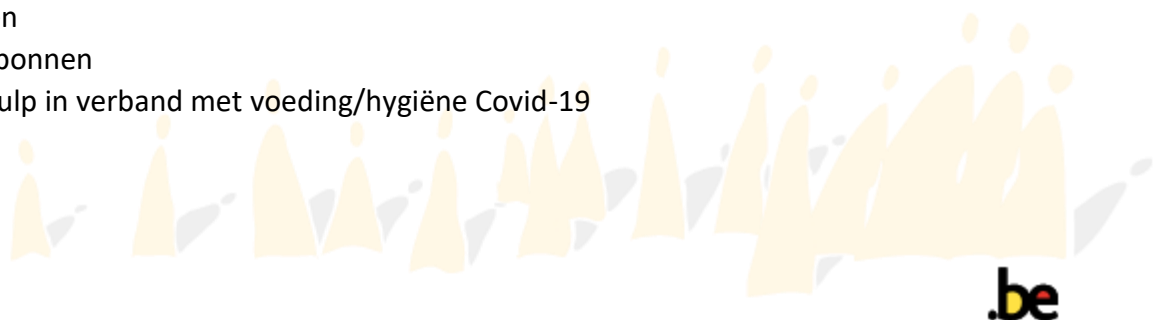


Een groot aantal OCMW's bevinden zich in de hoogste verbruiksschijven en 342 van de 581 OCMW's hebben een verbruik dat hoger ligt dan 90 %.

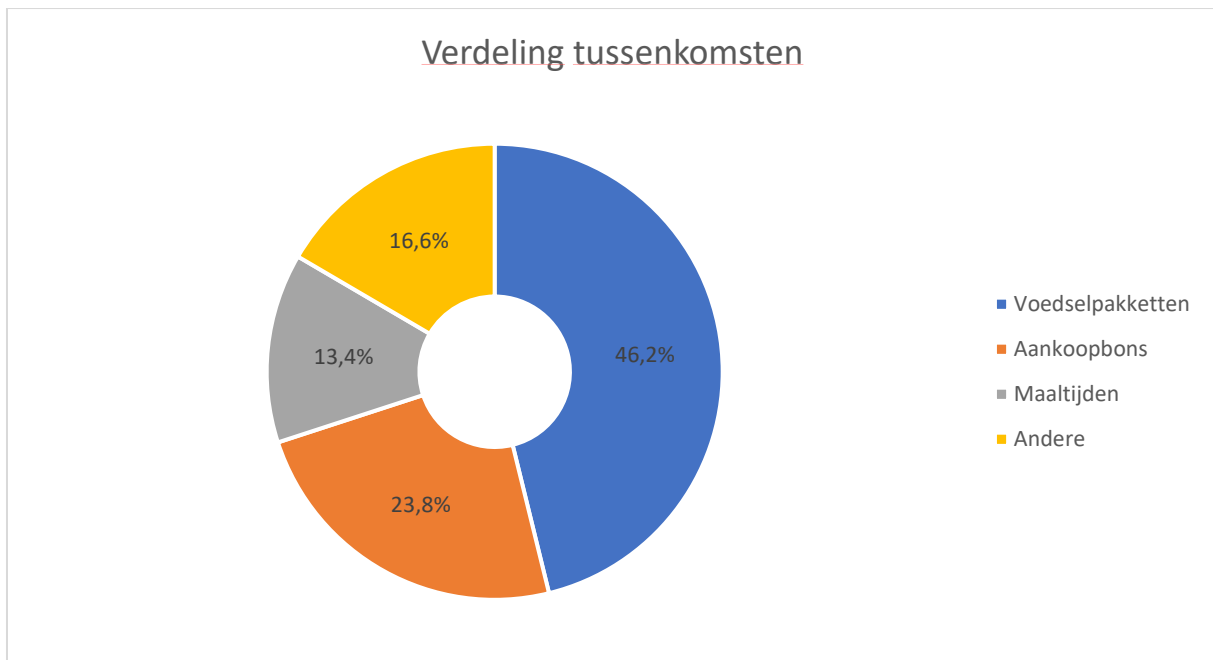
b. Gebruik van de subsidie

De twee voedselhulptoelagen betreffen, hoewel voor verschillende perioden, dezelfde maatschappelijke hulp met betrekking tot de aankoop van voedingsmiddelen en materiaal voor basishygiëne om te beschermen tegen Covid-19. Voor een goede algemene zichtbaarheid werden de verschillende soorten hulp gegroepeerd in de volgende categorieën:

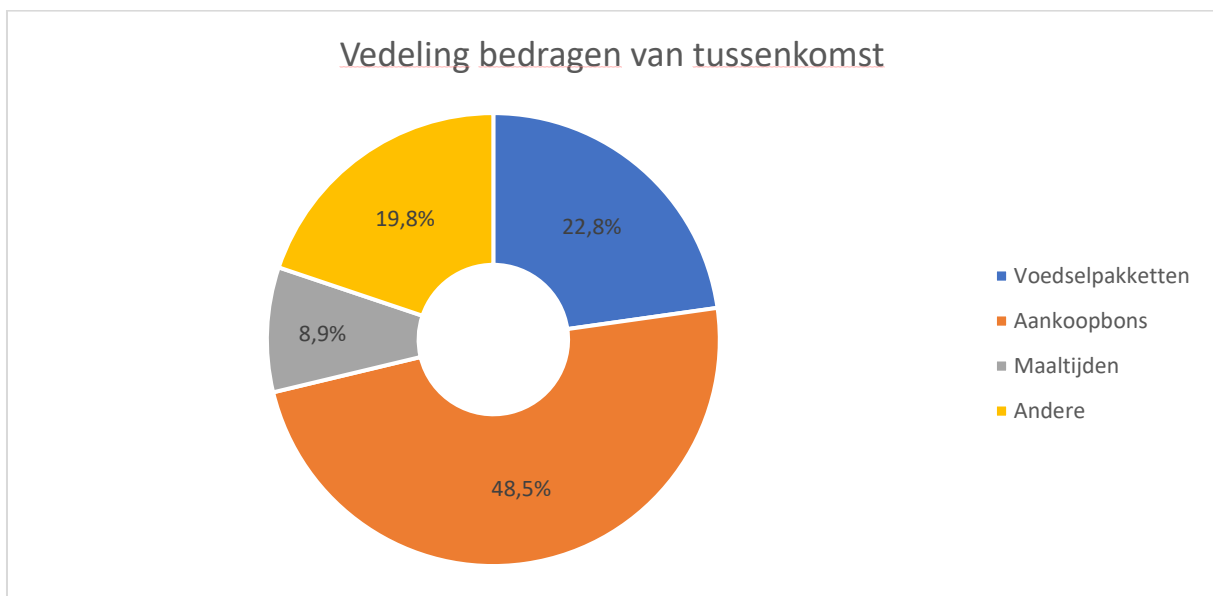
- Voedselpakketten
- Maaltijden
- Aankoopbonnen
- Andere hulp in verband met voeding/hygiëne Covid-19



Op basis van de bewijsstukken van de OCMW's werden 382.853 financiële tegemoetkomingen van de OCMW's² in verband met de subsidie geregistreerd. Deze tegemoetkomingen zijn ongelijk verdeeld tussen de verschillende soorten steun, met een grotere aantal tegemoetkomingen in verband met de voedselpakketten:



De verdeling van de gerechtvaardigde bedragen per soort steun is trouwens duidelijk verschillend, met bijna de helft van de gerechtvaardigde bedragen in de categorie van de aankoopbons:

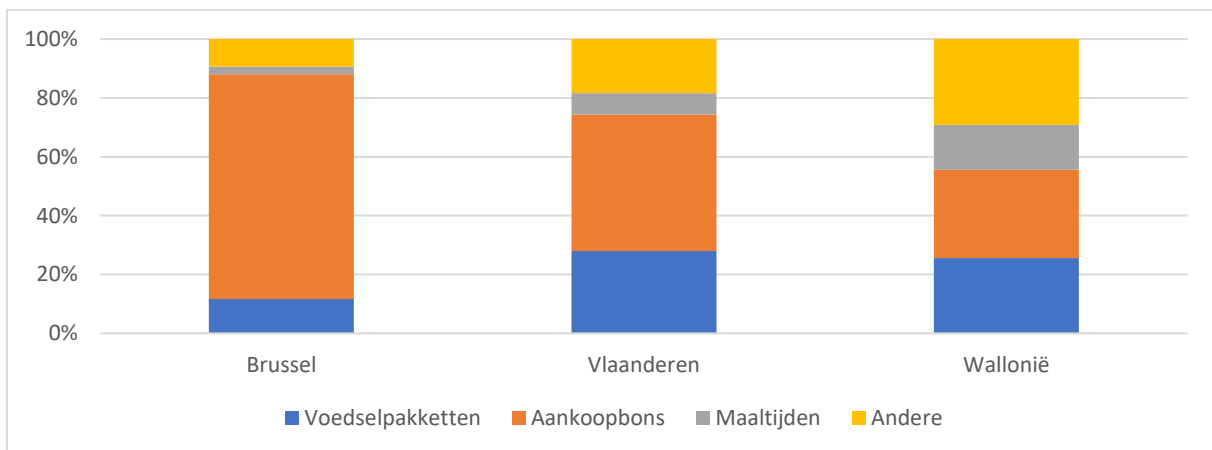


² Opmerking: het gaat niet om een telling van het aantal begunstigde personen. Een tussenkomst = steun voor een begunstigde. Eenzelfde persoon heeft dus meerdere aparte tussenkomsten kunnen genieten en kon dus verschillende keren geteld worden.

Dit verschil wordt verklaard door het feit dat de gemiddelde kost van een tegemoetkoming niet dezelfde is in functie van het actiedomein:

Actiedomein	Bedrag per tegemoetkoming
Voedselpakketten	16,67 €
Aankoopbonnen	68,82 €
Maaltijden	22,40 €
Andere	40,47 €

We merken trouwens uitgesproken verschillen op in gebruik volgens de gewesten, met een veel groter aantal bedragen in aankoopbonnen in Brussel dan in de twee andere gewesten:



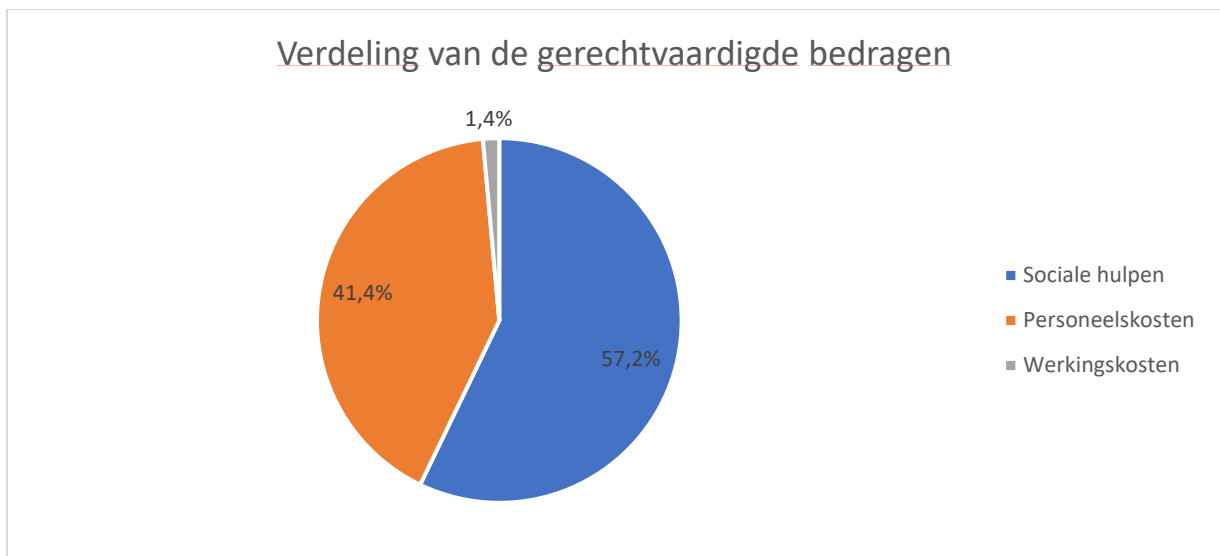
3. Subsidie psychologisch welzijn

a. Verbruiksindicatoren

De subsidie voor psychologisch welzijn bestaat uit een enkele enveloppe van 10 miljoen euro, waarvan 7.206.652,81 € werd gesubsidieerd, ofwel een algemeen verbruik van 72,1 %.

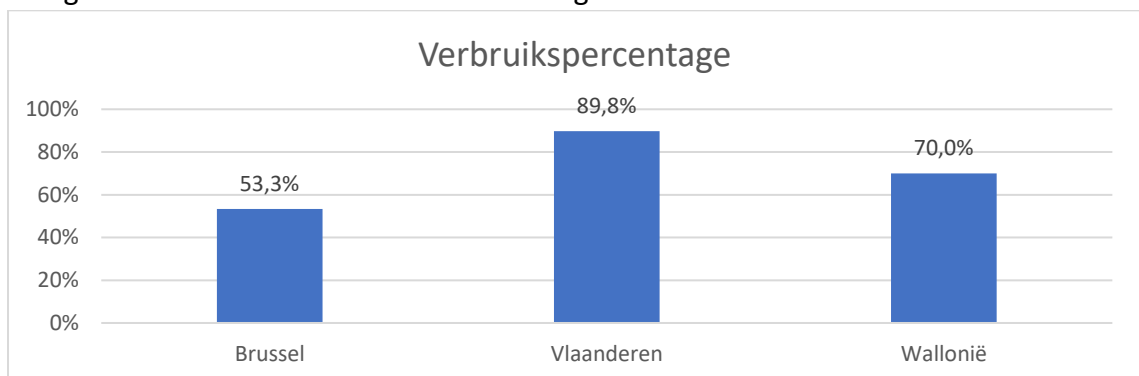
De gerechtvaardigde bedragen mogen het volgende dekken:

- Personeelskosten in verband met de toegekende steun
- Werkingskosten in verband met de toegekende steun
- De uitgaven van het OCMW voor de maatschappelijke hulp zelf

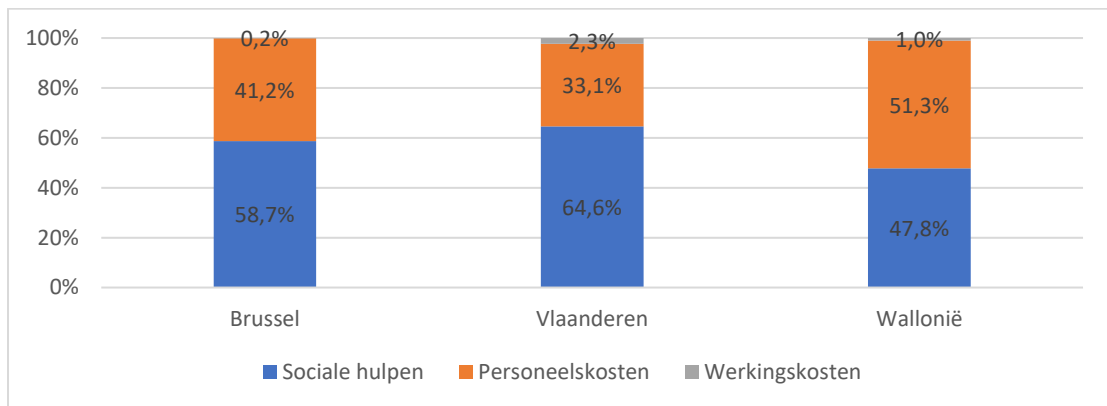


We stellen verschillen in verbruik vast van de subsidie:

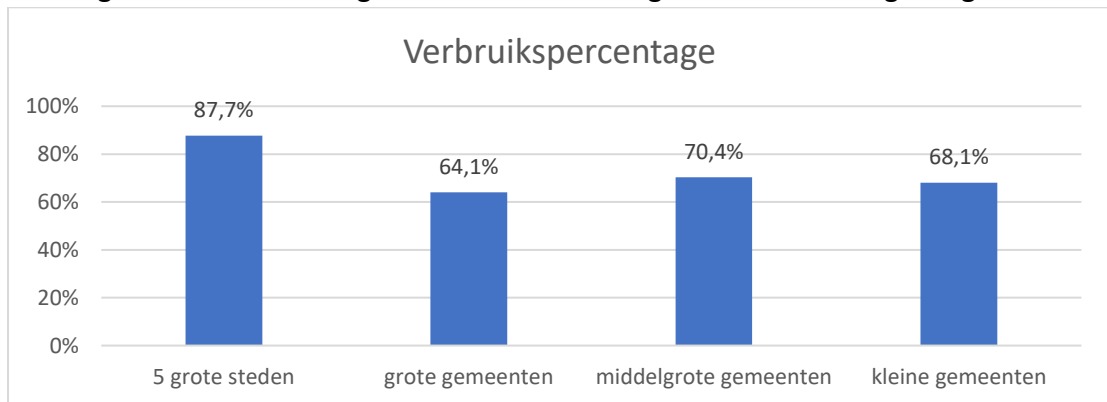
- Een groter verbruik in Vlaanderen en een lager in Brussel.



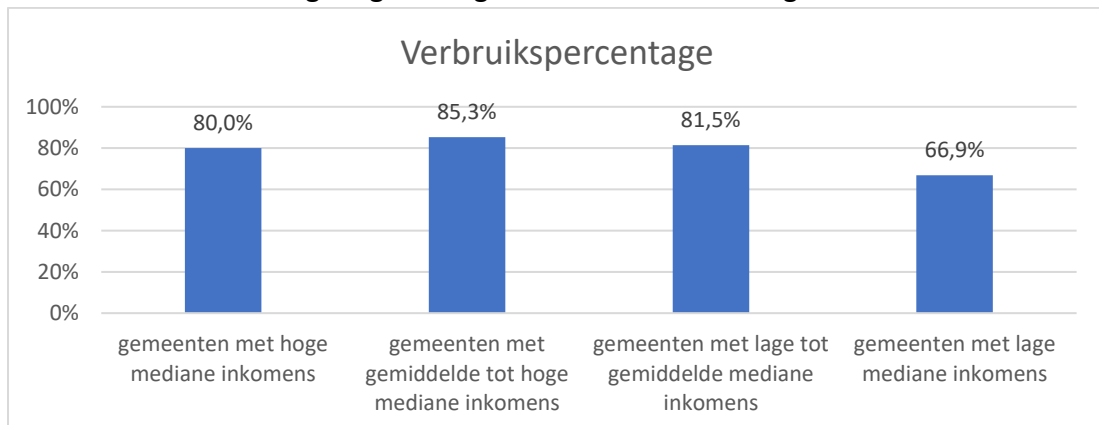
- Bovendien wisselt de verdeling tussen de verschillende soorten kosten eveneens van het ene gewest tot het andere, met een groter aantal personeelskosten in de gerechtvaardigde bedragen in Wallonië en een lager aantal in Vlaanderen:



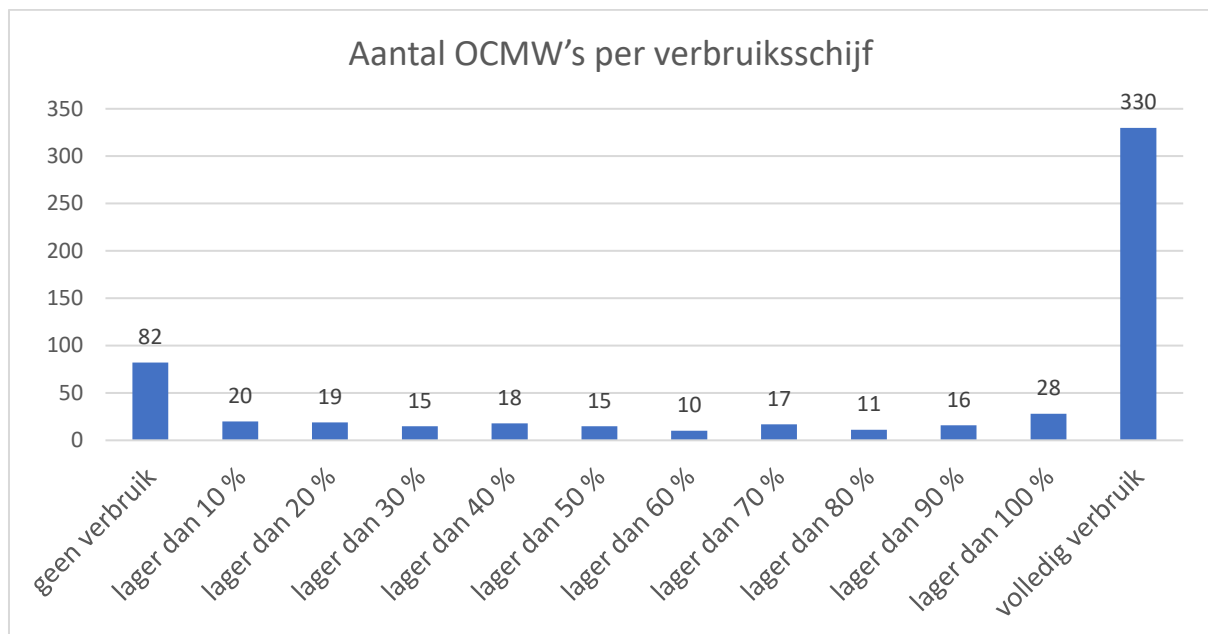
- Een hoger verbruik in de 5 grote steden en een lager verbruik in de grote gemeenten.



- Een verbruik dat iets lager ligt in de gemeenten met een laag mediaan inkomen.



In het geval van deze bijzondere subsidie zijn deze gemiddelde verbruiken echter niet echt representatief voor de werkelijke lokale verbruiken. De spreiding van de OCMW's volgens hun verbruik toont een bijna dichotome situatie:



Een groot aantal OCMW's hebben de subsidie volledig of helemaal niet gebruikt. Het is mogelijk dat de OCMW's voorrang hebben gegeven aan andere maatregelen die enkel bestaan in bepaalde geografische gebieden (regionaal of lokaal), wat heeft geleid tot een hoog gebruik of niet-gebruik van de subsidie.

b. Gebruik van de subsidie

Wat de uitgaven betreft voor de maatschappelijke hulp zelf, kon de subsidie psychologisch welzijn vijf verschillende soorten tegemoetkomingen dekken:

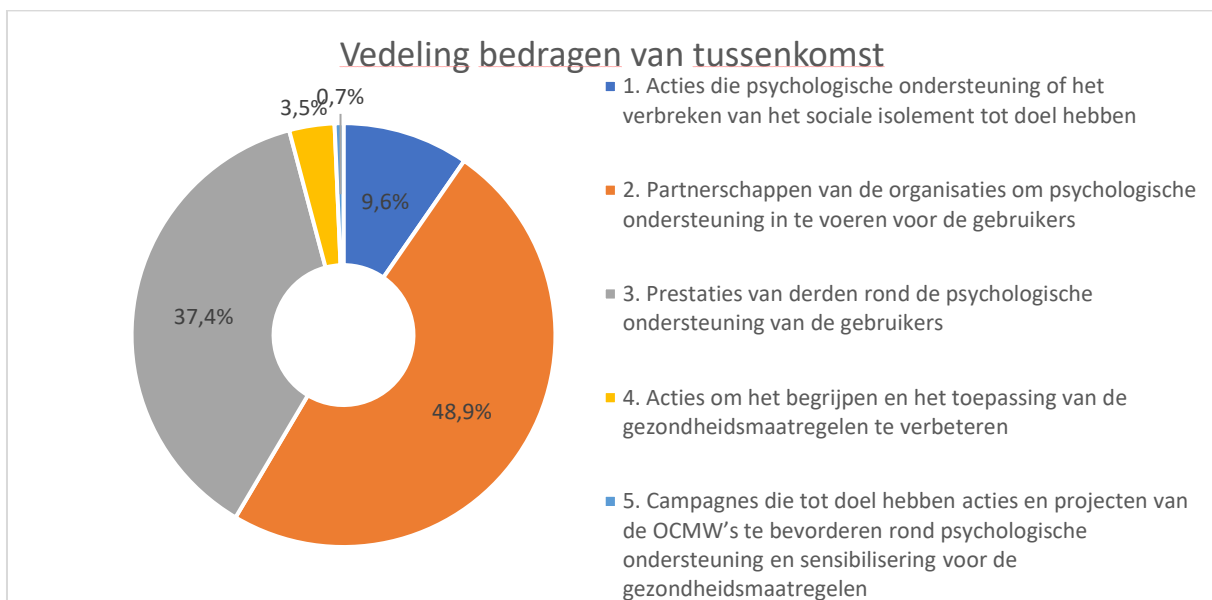
- Acties die psychologische ondersteuning tot doel hebben of die tot doel hebben het sociale isolement te doorbreken
- Partnerschappen met organisaties om psychologische ondersteuning voor de gebruikers in te voeren
- Prestaties van derden op het vlak van psychologische ondersteuning van de gebruikers
- Acties die ervoor zorgen dat de gezondheidsmaatregelen beter begrepen en toegepast worden
- Campagnes die tot doel hebben de acties en projecten van de OCMW's op het vlak van psychologische ondersteuning en sensibilisering van de gezondheidsmaatregelen te bevorderen



Op basis van de bewijsstukken van de OCMW's werden 381.313 financiële tegemoetkomingen van de OCMW's³ in verband met de subsidie geregistreerd. Deze tegemoetkomingen zijn ongelijk verdeeld tussen verschillende actiedomeinen, met een groter aantal tegemoetkomingen voor acties die psychologische ondersteuning tot doel hebben of die tot doel hebben sociale isolement te doorbreken:



De verdeling van de gerechtvaardigde bedragen per actiedomein is duidelijk verschillend, met bij de helft van de gerechtvaardigde bedragen in verband met partnerschappen met andere organisaties:



³ Opmerking: het gaat niet om een telling van het aantal begunstigde personen. Een tussenkomst = steun voor een begunstigde. Eenzelfde persoon heeft dus meerdere aparte tussenkomsten kunnen genieten en kon dus verschillende keren geteld worden.

Dit verschil wordt verklaard door het feit dat de gemiddelde kost van een tegemoetkoming sterk verschilt in functie van het actiedomein:

Actiedomein	Bedrag per tegemoetkoming
1. Acties die psychologische ondersteuning tot doel hebben of die tot doel hebben het sociale isolement te doorbreken	3,25 €
2. Partnerschappen met organisaties om psychologische ondersteuning van de cliënten in te voeren	60,63 €
3. Prestaties van derden op het vlak van psychologische ondersteuning van de cliënten	26,12 €
4. Acties die ervoor zorgen dat de gezondheidsmaatregelen beter begrepen en toegepast worden	3,97 €
5. Campagnes die tot doel hebben de acties en projecten van de OCMW's op het vlak van psychologische ondersteuning en sensibilisering van de gezondheidsmaatregelen te bevorderen	0,48 €



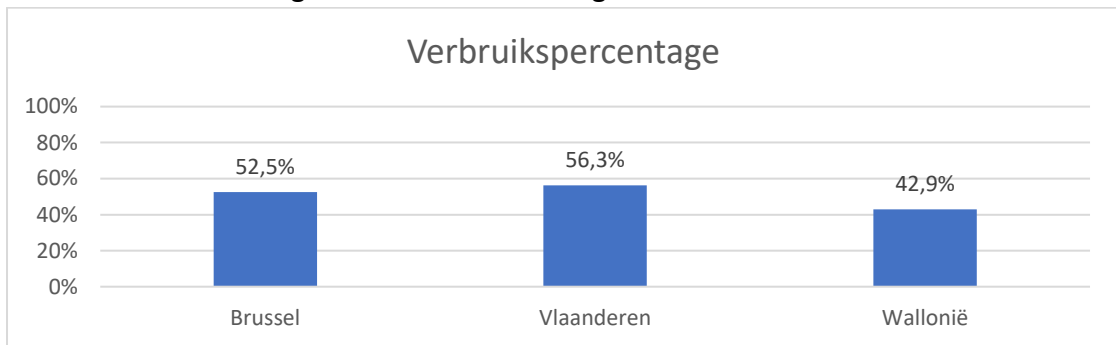
4. Subsidie Zoom 18- 25

a. Verbruiksindicatoren

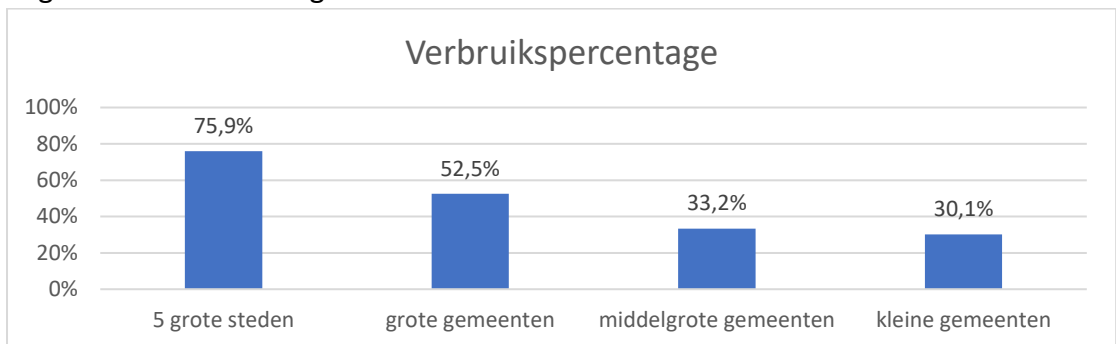
De subsidie Zoom 18-25 bestaat uit een enkele enveloppe van 24 miljoen euro die een breed spectrum aan maatschappelijke hulp kan dekken bestemd voor jongeren van 18 tot 25 jaar. Het effectief gesubsidieerde bedrag is 11.658.649,39 €, ofwel een globaal verbruik van 48,6 % van de subsidie.

Dit verbruik is niet gelijk in alle OCMW's:

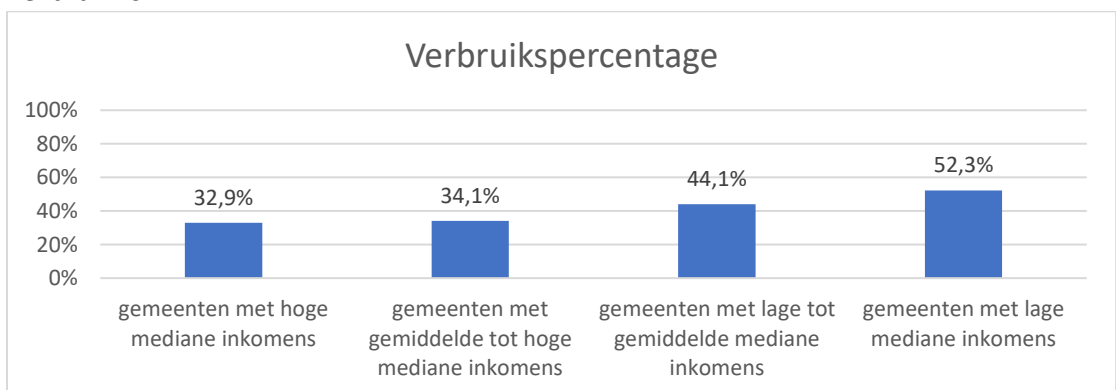
- Het verbruik is iets hoger in Vlaanderen en lager in Wallonië.



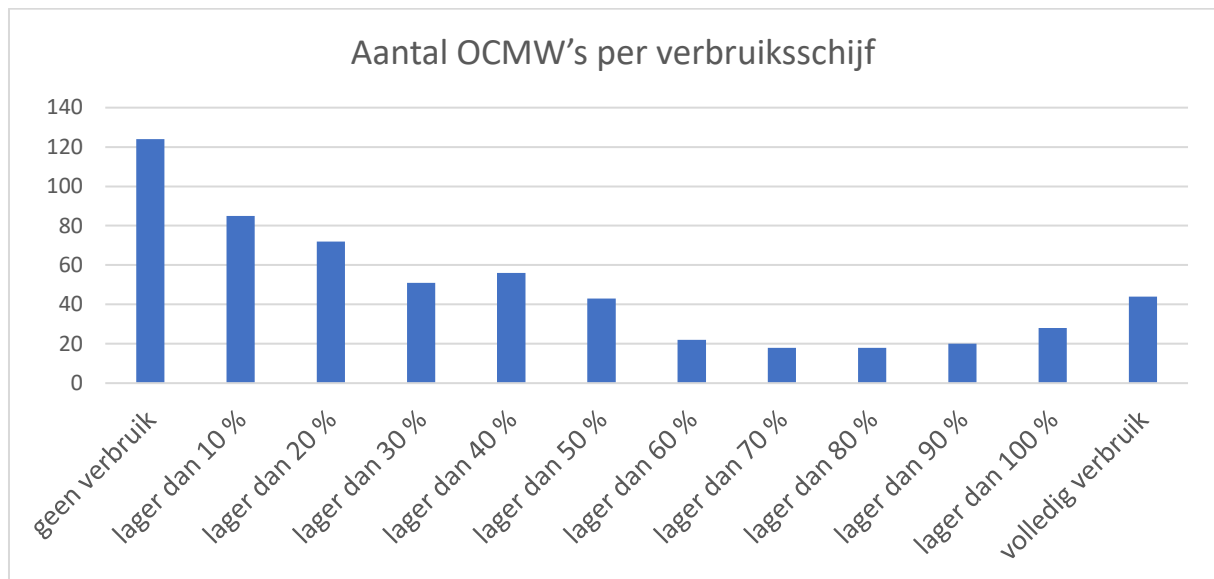
- Het verbruik stijgt sterk in functie van de grootte van de OCMW's. Dit houdt verband met het feit dat jongeren een groter deel uitmaken van de bevolking in steden en dus in gemeenten met een groter inwoneraantal.



- Hoe meer betrokken gemeenten een laag mediaan inkomen hebben, hoe hoger het verbruik is.



Deze gemiddelde tot lage verbruikspersentages worden bevestigd wanneer we kijken naar de verspreiding van de verbruikspersentages tussen de OCMW's:



Het aantal OCMW's volgt een stijgende tendens naar de laagste schijven. Van de 581 OCMW's hebben er 209 minder dan 10 % van de subsidie verbruikt en 72 meer dan 90 %. een mogelijke verklaring voor dit lagere verbruik dan dat van de andere subsidies is de laattijdige invoering van de maatregel: de gebruikperiode is een jaar later gestart dan die van de algemene subsidie, met een vrij brede kruising tussen de actiedomeinen van de twee subsidies. Het gebruik van deze subsidie voor jongeren zou voor de OCMW's een tweede toevlucht geweest zijn, voor hulp buiten de algemene subsidie of wanneer deze laatste uitgeput was.

b. Gebruik van de subsidie

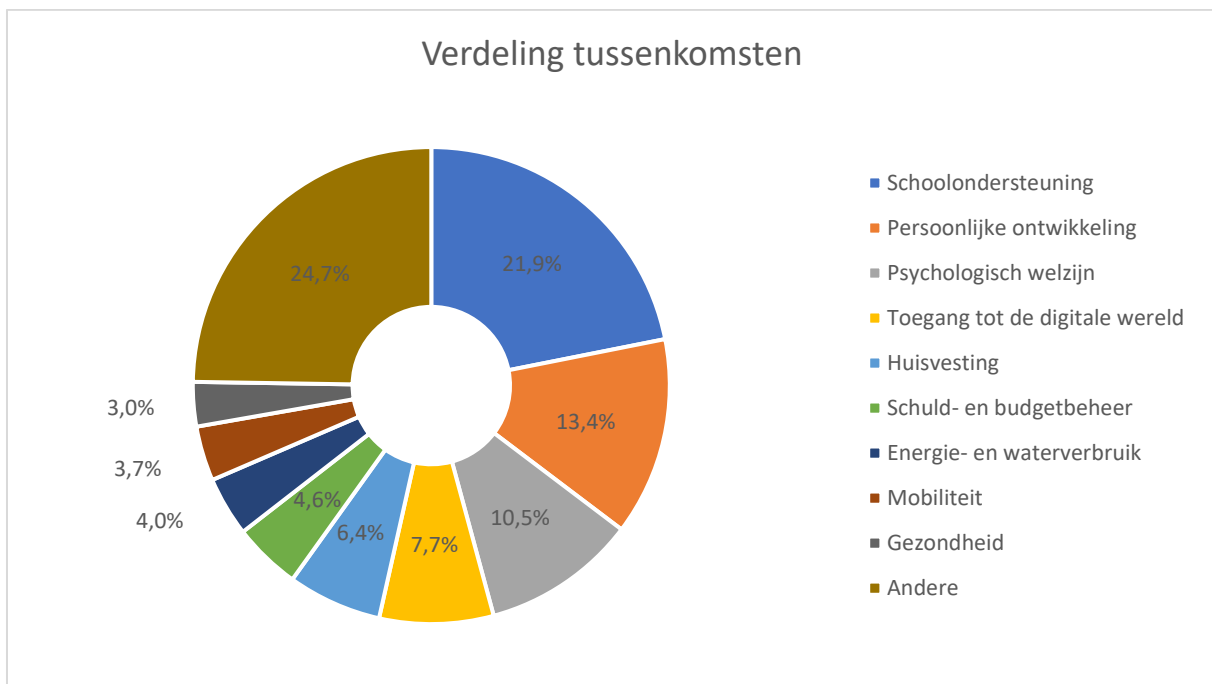
De subsidie Zoom 18- 25 zou zeer verschillende soorten hulp kunnen dekken, op voorwaarde dat de begunstigde een jongeren is die tussen de 18 en 25 jaar.

Omwille van de algemene zichtbaarheid werden de verschillende soorten hulp gegroepeerd in de volgende actiedomeinen:

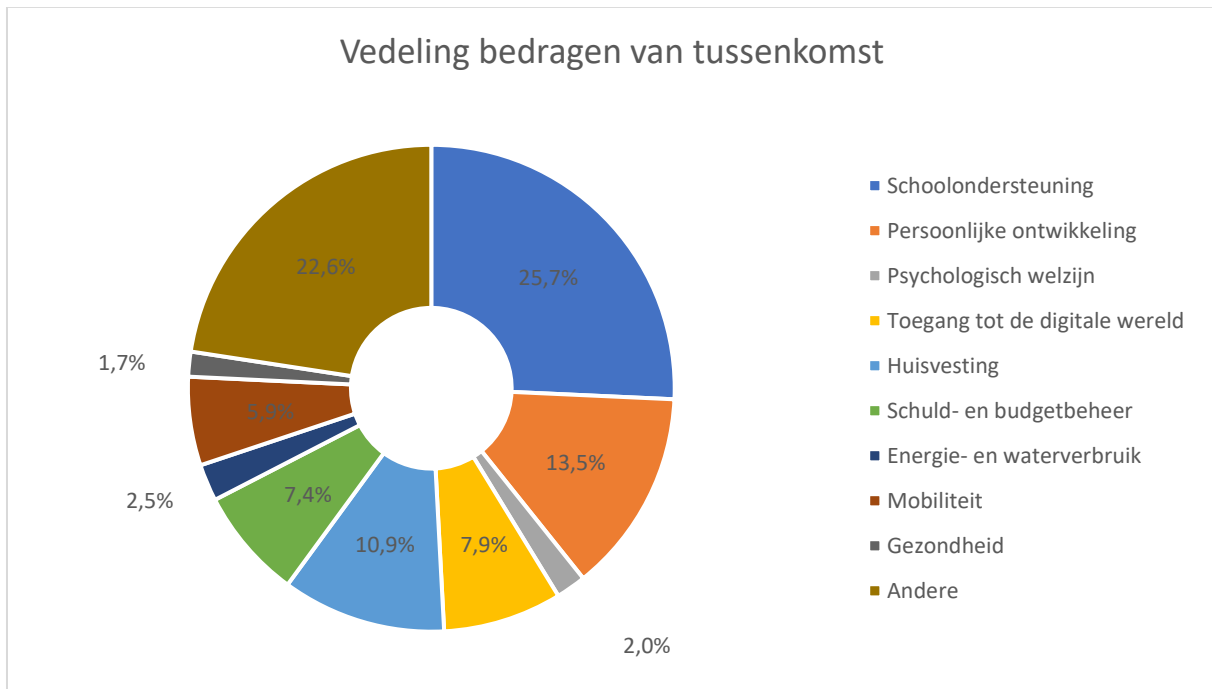
- Ondersteuning op school
- Persoonlijke ontwikkeling
- Psychologisch welzijn
- Toegang tot de digitale wereld
- Huisvesting
- Schuld- en budgetbeheer
- Water- en energieverbruik
- Mobiliteit
- Gezondheid
- Andere



Op basis van de bewijsstukken van de OCMW's werden 47.742 financiële tegemoetkomingen van de OCMW's⁴ in verband met de subsidie geregistreerd. Deze tegemoetkomingen zijn eveneens ongelijk verdeeld tussen de verschillende actiedomeinen:



De verdeling van de gerechtvaardigde bedragen per actiedomein is trouwens duidelijk verschillend.



⁴ Opmerking: het gaat niet om een telling van het aantal begunstigde personen. Een tussenkomst = steun voor een begunstigde. Eenzelfde persoon heeft dus meerdere aparte tussenkomsten kunnen genieten en kon dus verschillende keren geteld worden.

Dit verschil wordt verklaard door het feit dat de gemiddelde kost van een tegemoetkoming niet dezelfde is in functie van het actiedomein:

Actiedomein	Bedrag per tegemoetkoming
Ondersteuning op school	293,83 €
Persoonlijke ontwikkeling	251,94 €
Psychologisch welzijn	47,52 €
Toegang tot de digitale wereld	255,25 €
Huisvesting	426,73 €
Schuld- en budgetbeheer	400,47 €
Water- en energieverbruik	152,07 €
Mobiliteit	395,75 €
Gezondheid	137,33 €
Andere	228,02 €



5. Samenvatting van de verbruiken

Door alle door de OCMW's ter beschikking gestelde bedragen te vergelijken met het gesubsidieerd bedrag naar aanleiding van een effectief en gerechtvaardigd gebruik door het OCMW komen we tot een globaal verbruikspercentage van 71,3 %. De niet-verbruikte bedragen van elke subsidie worden door de OCMW's terugbetaald aan de Staat.

Subsidie	Beschikbaar bedrag	Verbruikt bedrag	Niet-verbruikt bedrag	Verbruikt %	Niet-verbruikt %
Algemene Covid (115M + 20M)	135 000 001,00 €	99 444 006,36 €	35 555 994,64 €	73,7 %	26,3%
Voedselhulp (12 M + 2M)	14 000 026,00 €	12 194 875,95 €	1 805 150,05 €	87,1 %	12,9%
Psychologisch welzijn	10 000 003,00 €	7 206 652,81 €	2 793 350,19 €	72,1 %	27,9%
Zoom 18-25	24 000 005,00 €	11 658 649,39 €	12 341 355,61 €	48,6 %	51,4%
Totaal	183 000 035,00 €	130 504 184,51 €	52 495 850,49 €	71,3 %	28,7%

Zoals we in de vorige afdelingen zagen, moeten deze verbruiksgemiddelden genuanceerd worden, omdat het gebruik in werkelijkheid sterk varieert van het ene OCMW tot het andere, afhankelijk van een aantal factoren die moeilijk te voorzien waren in de oorspronkelijke uitsplitsing.

De gemiddelde verbruikspercentages die de 100 % niet benaderen, wijzen erop dat de behoeften globaal en gemiddeld overschat werden, maar door deze overschatting konden de OCMW's zich flexibeler aanpassen aan hun werkelijke lokale behoeften: OCMW's met hogere behoeften profiteerden van een extra marge, terwijl die met lagere behoeften alles terugbetaalden wat toch niet verbruikt werd.



Meer cijfers?

In deze focus worden slechts enkele kerncijfers besproken in verband met de door de POD MI gefinancierde maatregelen. U vindt ook andere interessante cijfers per gewest, provincie, arrondissement en gemeente en volgens leeftijd, geslacht, nationaliteit, categorie of statuut op:

- de [Barometer voor maatschappelijke integratie](#): u kan hier interactief en visueel de statistieken raadplegen over maatschappelijke integratie en er de grafieken en gegevenstabellen downloaden.
- Onze [internetsite](#): u vindt hier onze andere statistische publicaties.

Bijkomende inlichtingen?

Indien u meer informatie wenst, gelieve contact op te nemen met de dienst Communicatie op het volgende nummer: 02/508.85.85 of via onze website: <http://www.mi-is.be/nl/contact>

Bronvermelding

POD MI - Maatschappelijke integratie

