



FOCUS

Duur van de leefloontrajecten

Nummer 26 – Maart 2020

1. Inleiding

Hoelang blijft een leefloonbegunstigde bij het OCMW? Deze vraag is niet alleen van belang voor de OCMW's vanuit budgettair oogpunt, maar ook in veel bredere zin voor iedereen die betrokken is bij de sociale hulpverlening, of het nu gaat om het politieke, wetenschappelijke of werkveld, om de dynamiek van de integratietrajecten van de begunstigten volgens de verschillende subgroepen beter te begrijpen, en de evolutie daarvan.

Om een becijferd antwoord op deze vraag te kunnen geven, is het nodig om conventies vast te stellen die het intuïtieve begrip van "blijven" bij het OCMW afbakenen en om een indicator te construeren die nauwkeurig en volledig is, maar ook betekenisvol en relatief eenvoudig te berekenen. Uit het compromis van deze beperkingen zijn de noties van een leefloontraject en de duur ervan ontwikkeld, die het mogelijk maken om, in de huidige focus, onder andere de volgende vragen te beantwoorden:

- Hoe lang blijft een begunstigde bij het OCMW?
- Hoe is deze duur in de loop van de tijd veranderd?
- Zijn deze duur en evolutie afhankelijk van het publiek?
- Aan welke socio-economische factoren kan de duur van een traject worden gekoppeld?

Het doel van deze focus is dus om de nieuwe indicator van de duur van een leefloontraject te voor te stellen, om een eerste evaluatie ervan op Belgisch niveau te maken in enkele algemene cijfers, en om de belangrijkste tendensen in de evolutie ervan te belichten.

2. Nieuw begrip: de duur van een leefloontraject

Om de vraag "Hoe lang 'blijft' een begunstigde van een leefloon bij het OCMW?" te beantwoorden, werden een aantal conventies gekozen om het intuïtieve idee van wat de duur van het dossier van een begunstigde is zo nauwkeurig mogelijk weer te geven (details hiervan zijn te vinden in de methodologische bijlage aan het einde van deze focus). Deze nieuwe indicator wordt ontworpen om de technische en interpretatieve beperkingen van de eerder gebruikte "toekenningsduur"¹ te overwinnen. Twee belangrijke overwegingen liggen ten grondslag aan deze aanpak:

- De indicator dient de **volledige duur** van een dossier te meten, ongeacht de begin- en einddatum ervan (en mag dus geen maatstaf zijn over een bepaalde periode).
- Wanneer het leefloon voor een korte periode wordt onderbroken, is het dossier nog steeds open. Indien de onderbreking langer duurt, worden twee afzonderlijke dossiers in aanmerking genomen. De **grenswaarde voor de onderbrekingsperiode** is vastgesteld op **3 maanden**.

De zo geconstrueerde indicator, de **duur van een traject**, werd gedefinieerd als **de duur (in maanden) tussen twee periodes van onderbreking van de toekenning van het leefloon van ten minste drie maanden:**



Met andere woorden, wanneer een persoon een leefloon ontvangt in een bepaalde maand terwijl hij of zij dat niet ontving in de voorgaande drie maanden, begint hij of zij een traject (instroom). Symmetrisch daaraan, wanneer een persoon een leefloon ontvangt in een bepaalde maand maar niet meer in de volgende drie maanden, beëindigt hij of zij een traject (uitstroom). De duur van een traject is dus het aantal maanden tussen een instroom en de bijbehorende uitstroom.

Er kan worden opgemerkt dat de definitie onafhankelijk is van het OCMW waar de persoon zich bevindt: een verandering van OCMW onderbreekt het traject niet. Niettemin kan dezelfde persoon meerdere trajecten volgen.

¹ Zie Focus nr. 14 (Mannen en vrouwen in het OCMW) en nr. 5 (Toekenningsduur) voor het gebruik van de toekenningsduur. Voor beperkingen, zie de methodologische bijlage

Methodologische specificaties²

In deze focus zullen we vooral resultaten voorstellen over de duur van een traject **ten opzichte van de maand of het jaar waarin het traject begint**. De kenmerken van de begunstigden (leeftijd, gezinscategorie, nationaliteit, enz.) zijn dan die welke in de eerste maand van het traject werden gemeld.

Bovendien zullen we de duur van de trajecten van een (sub)groep begunstigden samenvatten met de **mediaan** van deze duren (en niet de gemiddelde duur) om de vertekening te vermijden die verband houdt met de trajecten die nog aan de gang zijn in de meest recente beschikbare gegevens. De mediaan van een reeks metingen is de waarde die de geordende reeks metingen in twee gelijke delen verdeelt. Zo is de mediaan van de duur (of de mediane duur) van de trajecten die in juni 2006 zijn begonnen 8 maanden, wat betekent dat de helft van de begunstigden die in juni 2006 een leefloontraject zijn begonnen, 8 maanden of minder zijn gebleven, en de (andere) helft 8 maanden of meer.

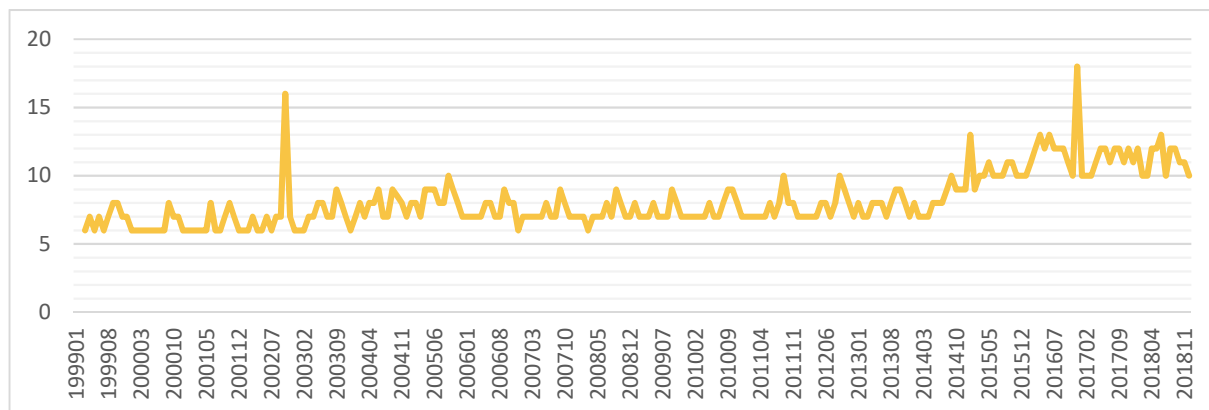
Tot slot, om evoluties over de tijd beter leesbaar te maken, worden de meeste **grafieken met jaarlijkse evoluties afgevlakt** met behulp van een glijdend gemiddelde. De exacte (en afgevlakte) waarden van alle grafieken in deze focus zijn te vinden in bijlage 2.

² Voor meer details, zie de methodologische bijlage.

3. Algemene evolutie in de tijd

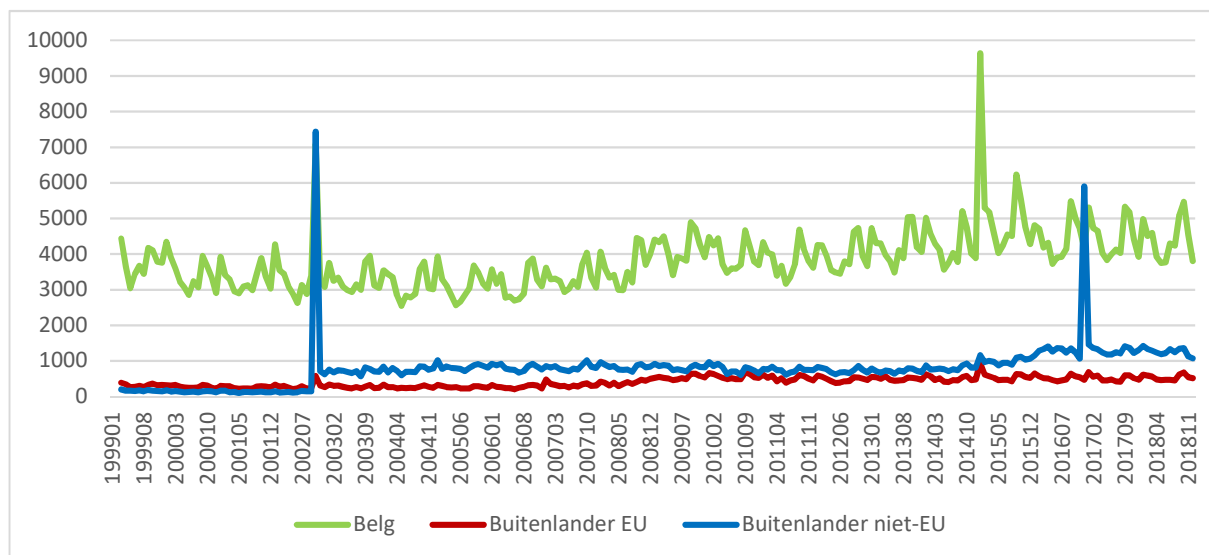
Om de duur van een traject van een leefloonbegunstigde te meten, geeft de mediane duur van de trajecten die in de afgelopen 20 jaar zijn begonnen, namelijk 9 maanden, een eerste ordegraote aan. Deze duur heeft echter in de loop van de tijd een aantal grote veranderingen ondergaan.

Grafiek 1: Mediane duur (in maanden) van een leefloontraject naar gelang van de maand van instroom.



Door de mediane duur van de trajecten van maand tot maand te bekijken, kunnen we drie bijzonder hoge pieken vaststellen, respectievelijk in oktober 2002, januari 2015 en december 2016. Deze drie maanden komen ook overeen met drie uitzonderlijke pieken in het aantal opgestarte trajecten.

Grafiek 2: Aantal begonnen trajecten per maand naar nationaliteit

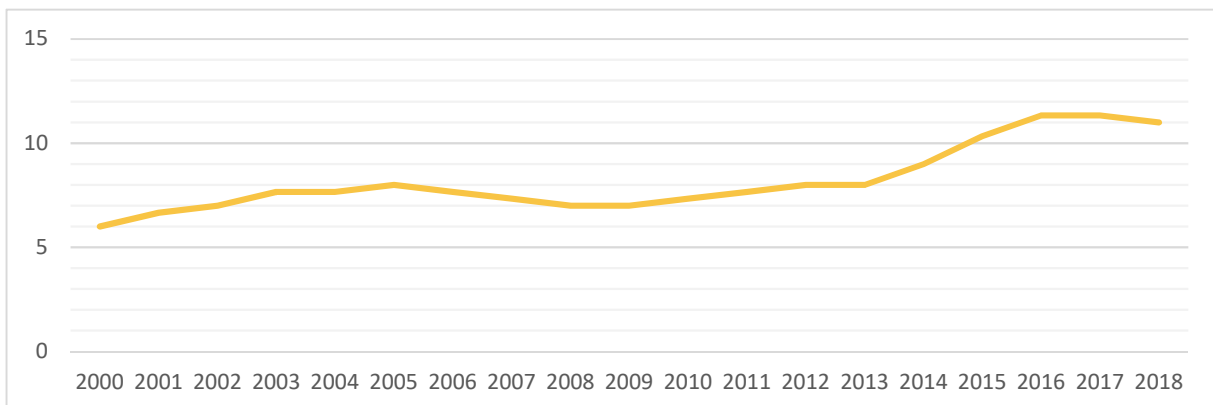


De pieken van oktober 2002 en december 2016 komen overeen met de openstelling van het Recht op Maatschappelijke Integratie (RMI) voor nieuwe begunstigten, respectievelijk buitenlandse personen die in het Belgische nationale rijksregister zijn ingeschreven en personen die subsidiaire bescherming genieten. Bij deze twee gevallen is er dus een piek in nieuwe trajecten bij niet-EU-burgers, maar ook een piek in de mediane duur voor deze cohorten, omdat de trajecten van niet-EU-begunstigten over het algemeen langer zijn (zie paragraaf 4, mediane duur naar nationaliteit).

De piek in januari 2015 komt overeen met de werkloosheidshervorming die van kracht is geworden op 1 januari van die maand en die onder andere heeft geleid tot de overheveling van een deel van de uitkeringsgerechtigde werklozen, aan het einde van de inschakelingsuitkering³, naar het stelsel van sociale bijstand⁴. Aangezien de overgrote meerderheid van deze gerechtigden Belg is, is de piek in de gestarte leefloontrajecten duidelijk zichtbaar bij de Belgische begunstigden. Bovendien hebben deze nieuwe begunstigden een langere mediane duur. Dit kan verklaard worden door het feit dat de personen die van de werkloosheid uitgesloten werden voornamelijk langdurig werklozen waren, d.w.z. mensen die bijzonder ver van de arbeidsmarkt af stonden.

Afgezien van deze drie gebeurtenissen volgt de mediane duur een algemene trend die afwisselend stabiel en stijgend is, wat het best kan worden waargenomen door het afvlakken van seizoensgebonden effecten⁵.

Grafiek 3: Afgevlakte mediane duur (in maanden) van een leefloontraject volgens jaar van instroom



Van 2002 tot 2014 is de mediane duur van de trajecten relatief stabiel gebleven, variërend tussen 7 en 8 maanden. Het steeg daarna tussen 2014 en 2016 en lijkt zich sindsdien te hebben gestabiliseerd, op ongeveer 11 maanden. Hoewel de toename van de duur tussen 2014 en 2016 is gespreid, toont de maandgrafiek (cf. supra, grafiek 1) een keerpunt in januari 2015: in de jaren voorafgaand aan 2014 wordt de seizoenspiek in september gevolgd door een daling tot aan de

³ Eerder genoemd wachtuitkeringen en niet beperkt in de tijd.

⁴ Via een onderzoek dat half maart 2015 werd uitgevoerd bij de 589 OCMW's kon worden beschouwd dat 35% van de personen die niet langer een professionele inschakelingsuitkering ontvangen op 31 december 2014, ofwel 6.454 personen, zich bij een OCMW gemeld hebben om OCMW-steun te ontvangen. (Webenquête bij de 589 OCMW's van 1/1/15 tot 10/3/15 – Antwoordpercentage: 75,4 %, ofwel 444 OCMW's.)

⁵ De seizoenscyclus wordt gekenmerkt door een piek van lange duren in september (significante instroom van studenten, die een langere duur hebben, zie hieronder) en een dieptepunt aan het einde van het jaar en het begin van het jaar.

winter, terwijl na september 2014 deze daling wordt onderbroken door de piek in januari 2015 en de opwaartse trend zich voortzet.

Het lijkt er dus op dat deze toename van de duur van de trajecten een tijdelijk fenomeen is en verband houdt met de werkloosheidshervorming. Deze vaststelling zal later in detail moeten worden uitgewerkt, waarbij rekening wordt gehouden met verschillende groepen begunstigden en verschillende bijbehorende socio-economische factoren.

4. Trajectduur en individuele kenmerken

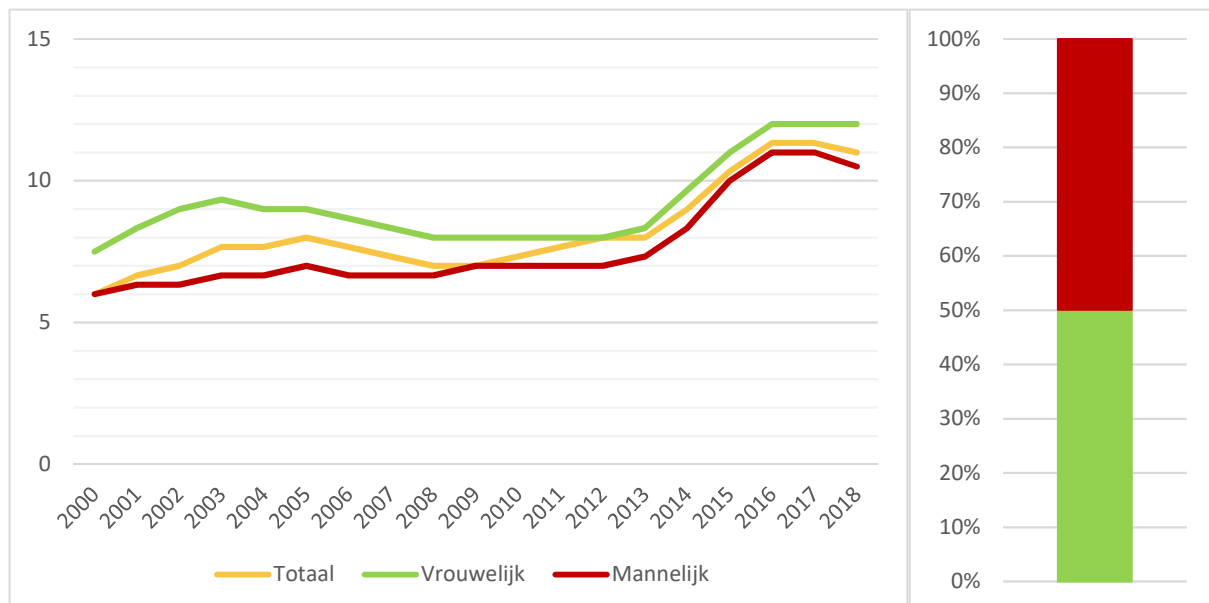
Naast de algemene trends die kunnen worden opgemerkt in de duur van de trajecten van alle leefloonbegunstigden, kan deze duur in meer of mindere mate variëren naargelang de individuele kenmerken van de begunstigden.

De verschillen tussen de mediane duur van de groepen begunstigden dienen begrepen te worden in verhouding tot de omvang van de betrokken groepen, aangezien de bijdrage van elke groep aan de totale mediane duur hierdoor wordt bepaald.

Naar geslacht

De leefloontrajecten die sinds 2000 zijn gestart, zijn bijna gelijk verdeeld over mannelijke (49,9%) en vrouwelijke (50,1%) begunstigden. De mediane trajectduur is voor vrouwen iets langer (1 of 2 maanden) dan voor mannen, maar dit verschil is in de loop van de tijd kleiner geworden.

Grafiek 4: Afgevlakte mediane duur (in maanden) van een leefloontraject volgens jaar van instroom en geslacht - verdeling naar geslacht (periode 2000 - 2018)

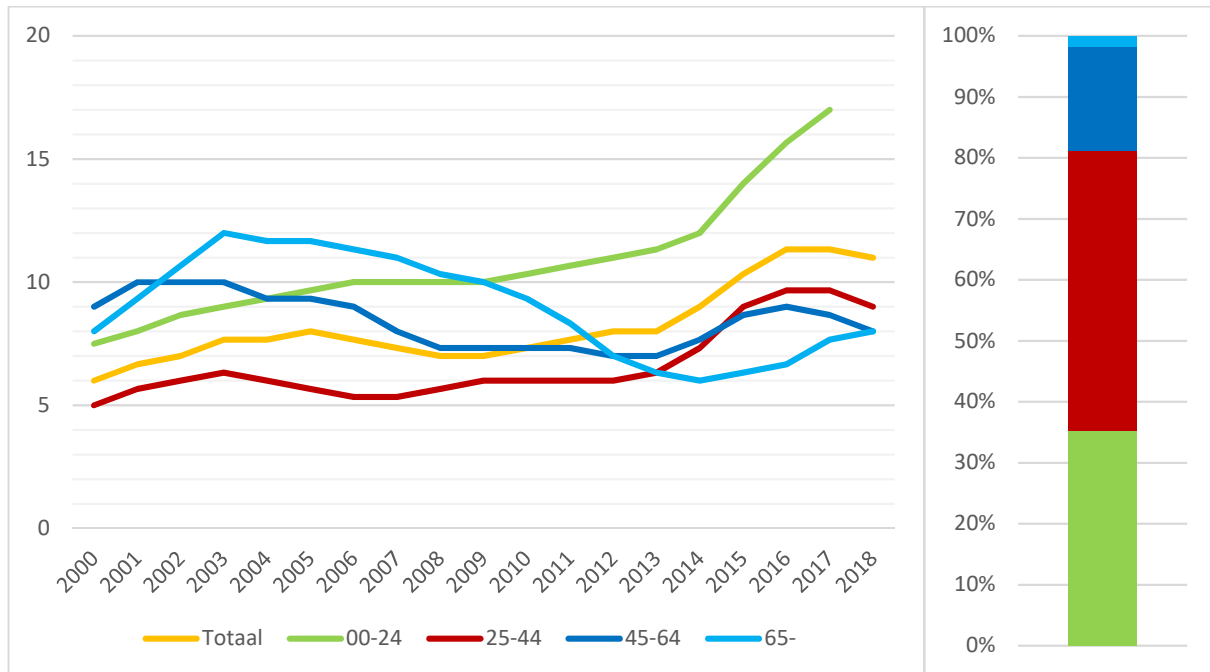


De trajectduur voor zowel mannen als vrouwen volgde (nagenoeg) de algemene trend. In het bijzonder zijn zij op vergelijkbare wijze beïnvloed door de verlenging van de duur van de trajecten tussen 2014 en 2016, waarbij mannen van 6-7 maanden tot 11 maanden en vrouwen van 8-9 maanden tot 12 maanden zijn gestegen.

Naar leeftijd

De mediane trajectduur is zeer verschillend geëvolueerd voor de verschillende leeftijdsgroepen. De oudste leeftijdsgroepen, die vroeger de hoogste mediane duur hadden, hebben deze duur in de periode 2003-2013 zien afnemen. Daarentegen vertoont de mediane duur van de jongste leeftijdsgroepen over het algemeen een stijgende trend en hebben ze nu de hoogste mediane duur.

Grafiek 5: Afgevlakte mediane duur (in maanden) van een leefloontraject volgens het jaar van instroom en de leeftijd - verdeling naar leeftijdsgroep (periode 2000 - 2018)



Meer gedetailleerd zagen de begunstigden van 65 jaar of ouder, die slechts 1,7% van de trajecten vertegenwoordigen, hun mediane duur toenemen tot een piek van 12 maanden in 2003 (bijna het dubbele van de totale mediane duur in 2003), vervolgens sterk afnemen tot 6 maanden in 2014 (drie maanden minder dan de totale mediane duur in dat jaar), en ten slotte weer toenemen tot 8 maanden in 2018 (opnieuw 3 maanden minder dan de totale mediane duur), maar minder sterk dan de algemene trend.

Ook de begunstigden van 45 tot en met 64 jaar, die 17,1 % van de trajecten vertegenwoordigen, hebben in de periode 2003-2013 hun duur zien afnemen, alhoewel minder sterk, van een mediaan van 10 naar 7 maanden, om vervolgens weer te stijgen van 7 naar 9 maanden (verschil van 2 maanden), wat minder is dan de algemene trend (verschil van 4 maanden).

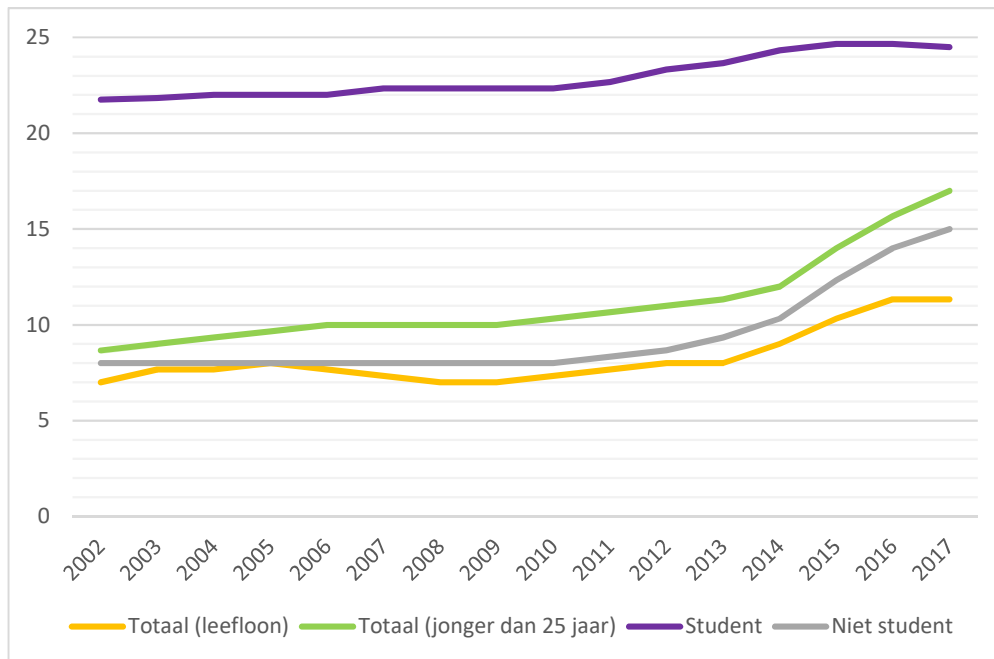
De mediane duur van de begunstigden van 25 tot en met 44 jaar (45,6% van de trajecten) heeft een soortgelijke ontwikkeling als de totale mediaan, maar dan één tot twee maanden lager: een stabiele periode rond 5-6 maanden tot 2013, die vervolgens tussen 2014 en 2016 toeneemt tot bijna 9-10 maanden.

Tot slot is de mediane duur van de min-25-jarigen (35,6% van de trajecten) altijd hoger geweest dan de algemene trend, maar dit verschil is in de loop van de tijd

toegenomen (van 1-2 maanden verschil in 2000 tot bijna 6 maanden verschil in 2017). Na een periode van groei tot 2006 (7-10 maanden) bleef het stabiel tot 2010, om daarna weer te stijgen tot 12 maanden in 2014 en dan abrupter tot 17 maanden in 2017.

Deze hogere duur in vergelijking met andere leeftijdscategorieën kan worden verklaard door het feit dat studenten een veel hogere mediane trajectduur (21-24 maanden) hebben als gevolg van de studieduur.

Grafiek 6: Afgevlakte mediane duur (in maanden) van een leefloontraject voor de jongeren onder de 25 jaar volgens het jaar van instroom en de aanwezigheid van een student-GPMI.

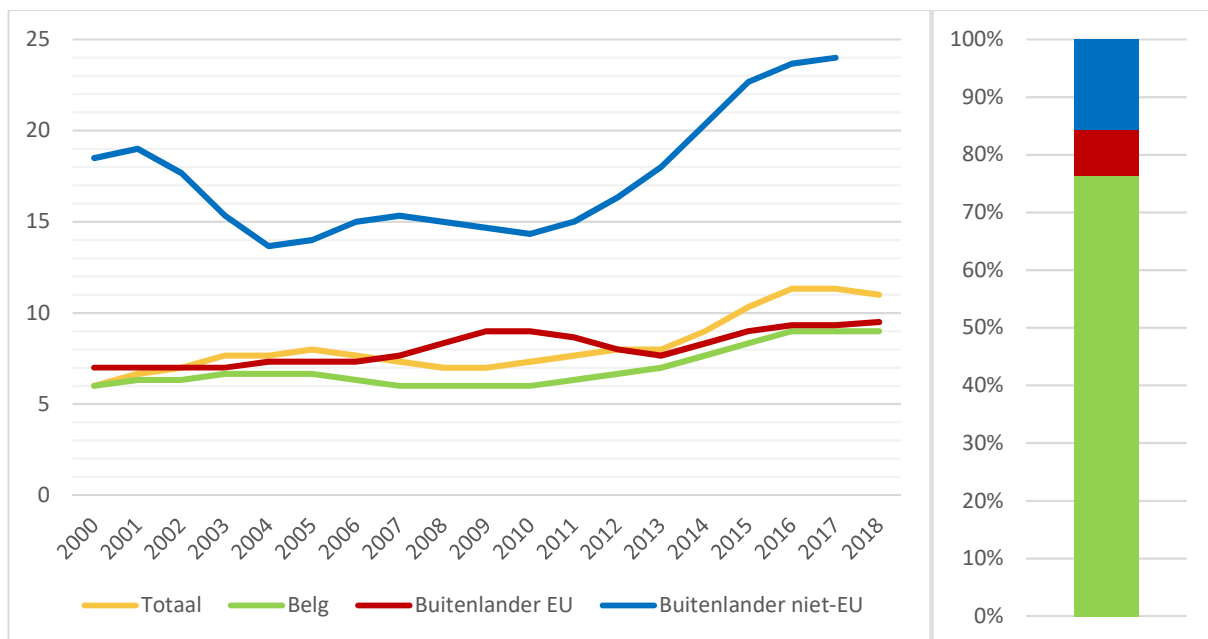


Toch werden de studenten niet bijzonder getroffen door de stijging in de periode 2014-2016 (stijging van 23 tot bijna 25 maanden), in tegenstelling tot de jonge niet-studenten, van wie de mediane duur van 8-9 maanden tot 15 maanden is gestegen.

Naar nationaliteit

Mensen van buiten de Europese Unie hebben de langste trajecten, met een mediane duur die altijd meer dan het dubbele is van de algemene trend. Zij vertegenwoordigen slechts 15,3% van de trajecten, dus het zijn de Belgen, die meer dan driekwart (76,5%) van de trajecten uitmaken, die de meeste invloed hebben op de algemene trend, en die ook de kortste trajecten hebben.

Grafiek 7: Afgevlakte mediane duur (in maanden) van een leefloontraject volgens het jaar van instroom en de nationaliteit (gegroepeerd) - verdeling naar nationaliteitsgroep (periode 2000-2018)



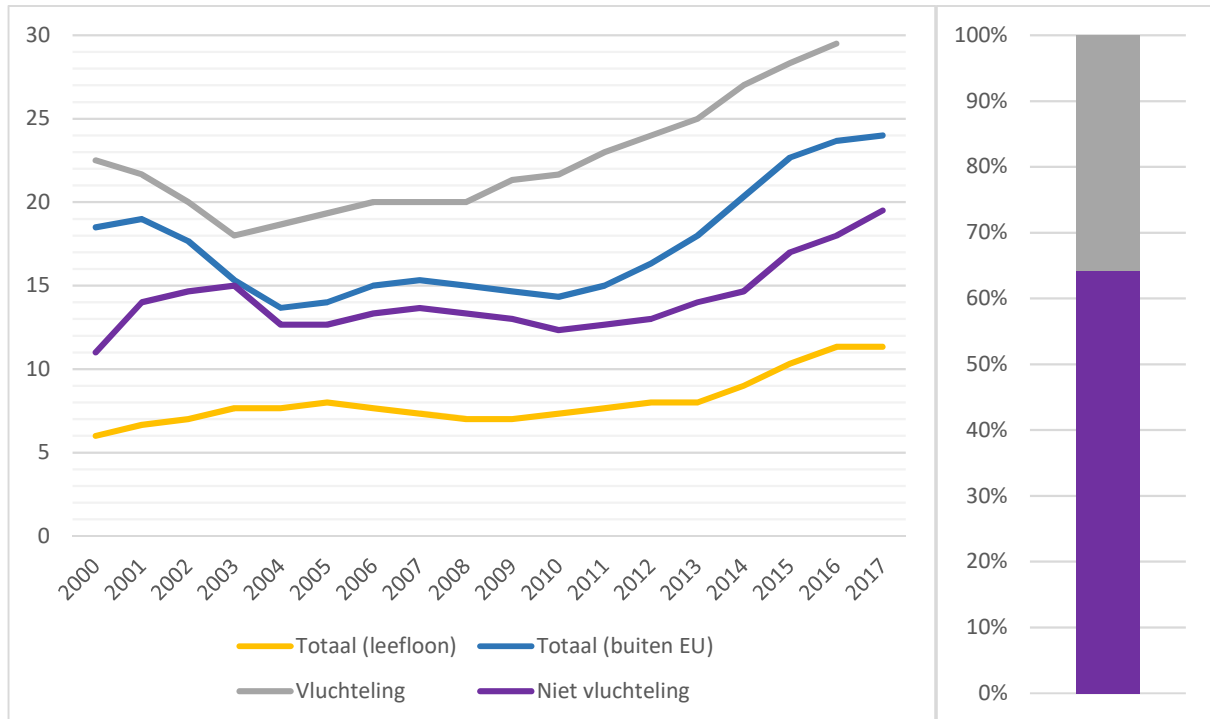
De Belgische begunstigen volgen inderdaad de algemene trend één of twee maanden lager: een stabiele periode tot 2013 met een mediane duur van 6-7 maanden, vervolgens stijgend tot 2016 en stabiliserend op 9 maanden.

EU-burgers (slechts 8,2% van de trajecten), hadden een stabiele mediane duur van 7 maanden tot 2008, stegen vervolgens licht tot 9 maanden in 2009 en 2010 en daalden terug tot 7 à 8 maanden in 2013. Hun mediane duur steeg vervolgens tot iets meer dan 9 maanden in 2016, waardoor deze groep het minst wordt beïnvloed door de totale stijging over de periode 2014-2016.

Ten slotte is de duur van de trajecten van begunstigen van buiten de EU, die 19 maanden in 2001 bedroeg, vervolgens sterk gedaald om zich in de periode 2004-2010 te stabiliseren op ongeveer 14-15 maanden, en daarna weer sterk gestegen tot 24 maanden in 2017. Hoewel deze groep beperkt vertegenwoordigd is onder de leefloonbegunstigen (15,3% van de trajecten) en nog minder onder de van werkloosheid uitgesloten personen (cf. Graphiek 2), is het toch de groep waarvan de duur het sterkst is toegenomen in de periode 2014-2016. Aangezien deze sterke toename al enkele jaren eerder is begonnen, moet zij in verband worden gebracht met migratie die vooral deze groep betreft en die boven op de algemene opwaartse trend komt.

Ook het publiek van de niet-EU begunstigden van het RMI is in de loop van de tijd veranderd, wat de evolutie van de mediane duur kan beïnvloeden hebben. Bij deze niet-EU-burgers kan worden opgemerkt dat erkende vluchtelingen (35,5% van de trajecten van niet-EU-begunstigden) een bijzonder lange mediane duur hebben, 2 tot 5 maanden langer dan niet-EU-burgers in het algemeen.

Grafiek 8: Afgevlakte mediane duur (in maanden) van een leefloontraject van niet-EU-burgers volgens jaar van instroom en (erkende vluchteling) status – verdeling naar status (periode 2000-2017)

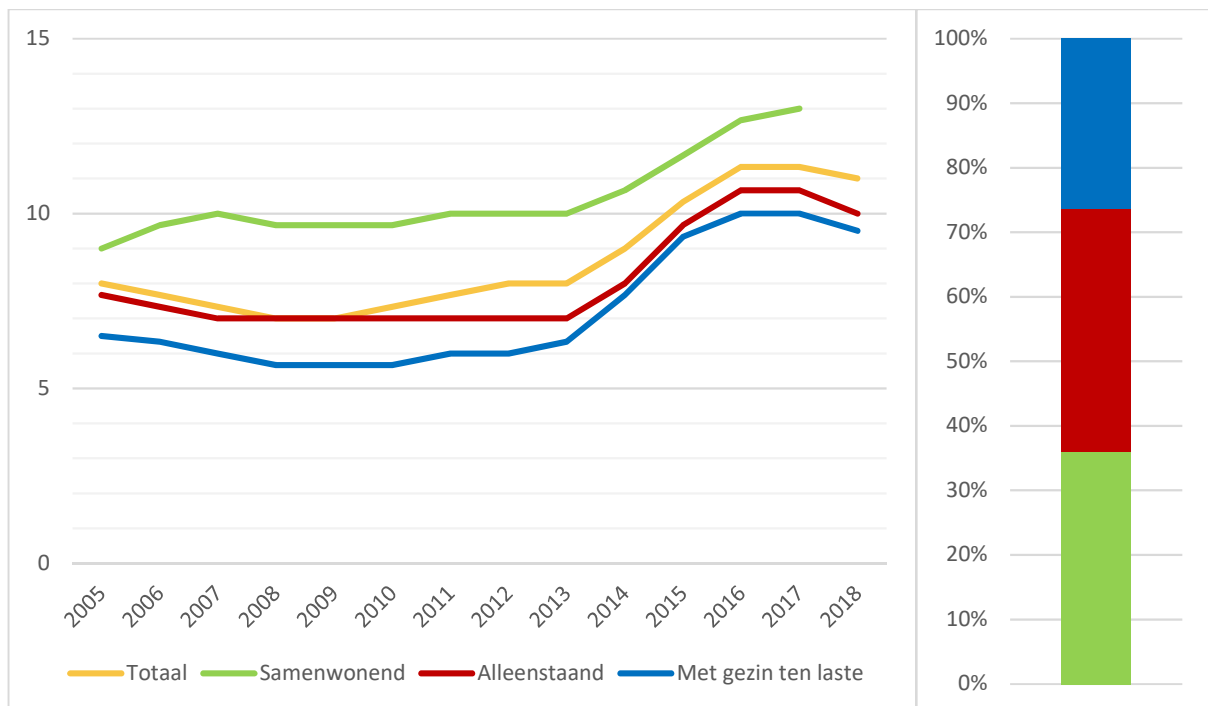


Overigens is deze duur sinds 2003 niet meer afgenomen, stijgend van 18 tot bijna 30 maanden in 2016.

Naar gezinscategorie

Vergeleken met verschillen in leeftijd of nationaliteit varieert de mediane duur van een traject weinig naar gezinscategorie. De afwijkingen van de algemene trend bedragen steeds minder dan drie maanden. De begunstigden met de langste trajecten zijn de personen met inde gezinscategorie samenwonende, die 2 tot 3 maanden boven de algemene trend liggen. Dit zijn vooral jongeren, waarvan nu bekend is dat ze langere trajecten hebben. Daarnaast liggen alleenstaanden en personen met gezinslast iets (1 of 2 maanden) onder de algemene trend.

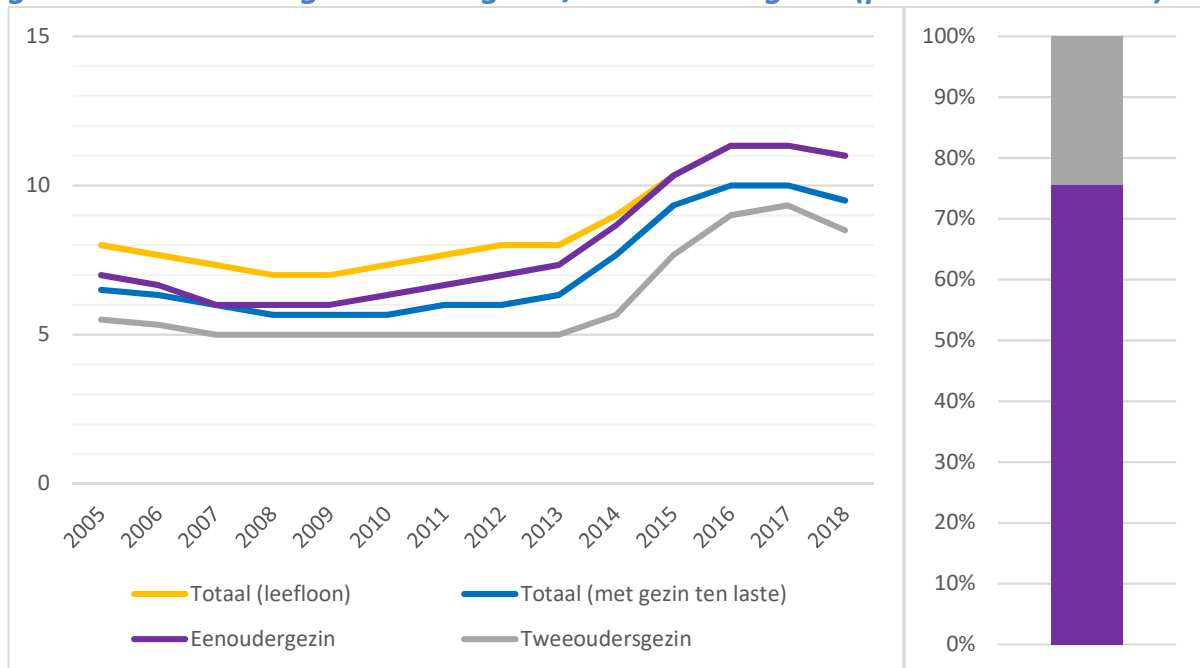
Grafiek 9: Afgevlakte mediane duur (in maanden) van een leefloontraject volgens jaar van instroom en gezinscategorie - verdeling naar gezinscategorie (periode 2005-2018)



De drie categorieën van begunstigden volgden ook een soortgelijke trend als de algemene trend en bleven stabiel tot 2013 op respectievelijk ongeveer 10, 7 en 6 maanden, alvorens van 2014 tot 2016 te stijgen tot respectievelijk 13, 10-11 en 10 maanden.

Begunstigden met een gezin ten laste zien hun traject het meest verlengen. Met name de eenoudergezinnen gingen van meer dan 7 maanden naar meer dan 11 maanden. Bovendien hebben deze laatste een langere trajectduur dan de begunstigden met gezinslast als geheel en zelfs zo lang als de algemene trend.

Grafiek 10: Afgevlakte mediane duur (in maanden) van het leefloontraject van begunstigten met gezin ten laste volgens het jaar van instroom en de gezinssamenstelling – verdeling een/tweeoudersgezin (periode 2005-2018)



5. Duur en socio-demografische kenmerken

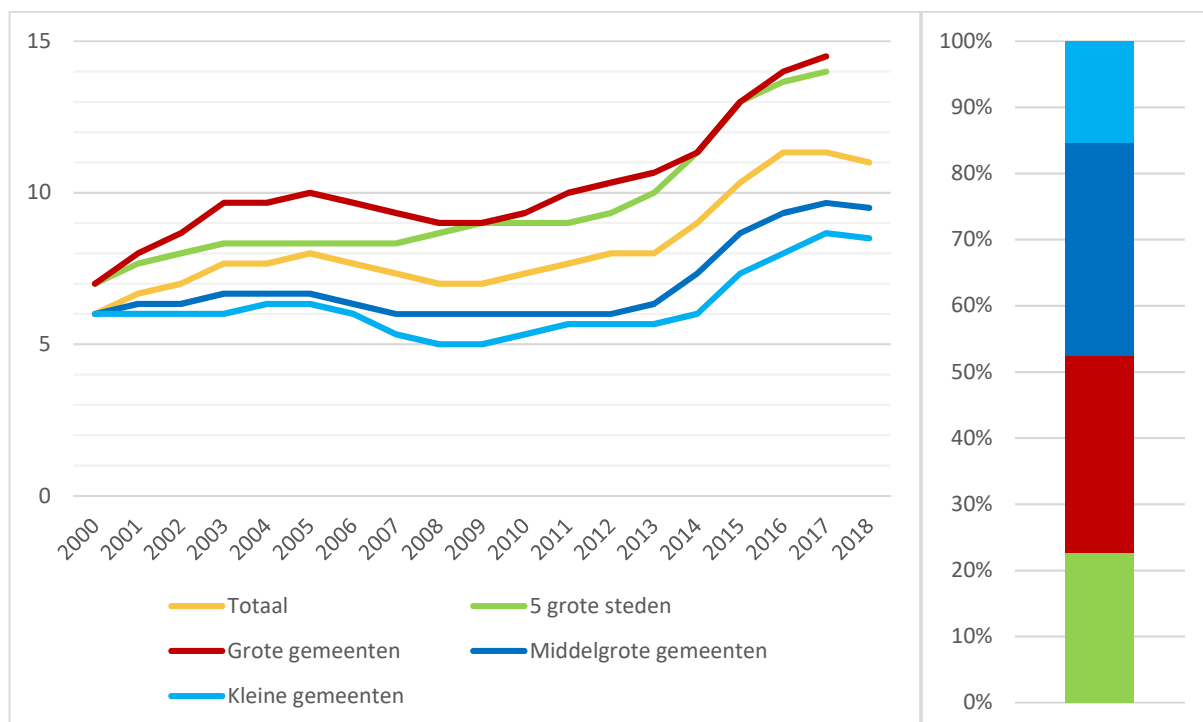
Net zoals de duur van de trajecten en de evolutie ervan varieert naargelang de groepen van begunstigten, kunnen de socio-economische kenmerken van de gemeenten waar het OCMW is gelegen, met deze duur in verband gebracht worden.

Zo kunnen bijvoorbeeld de OCMW's worden ingedeeld op basis van de bevolkingsgrootte van de gemeente waarin ze zich bevinden, wat resulteert in de volgende clusterverdeling:

- **cluster van de kleine gemeenten:** gemeenten waarvan de bevolking 15.000 inwoners niet overschrijdt
- **cluster van de middelgrote gemeenten:** gemeenten met een bevolkingsaantal tussen 15.001 en 50.000 inwoners
- **cluster van de grote gemeenten:** gemeenten met een bevolkingsaantal tussen 50.001 en 150.000 inwoners
- **cluster van de 5 grote steden:** gemeenten waarvan het bevolkingsaantal hoger ligt dan 150.000 inwoners: Antwerpen - Brussel - Charleroi - Gent - Luik

Hoe meer de cluster in kwestie grote gemeenten bevat, hoe langer de mediane duur is, met uitzondering van de 5 grote steden waarvoor de mediane duur iets lager ligt dan die van de grote stedencluster, de twee clusters die een duur hebben die boven de algemene trend ligt.

Grafiek 11: Afgevlakte mediane duur (in maanden) van een leefloontraject volgens het jaar van instroom en de groottecluster van het OCMW - verdeling van de trajecten naar groottecluster (periode 2000-2018)

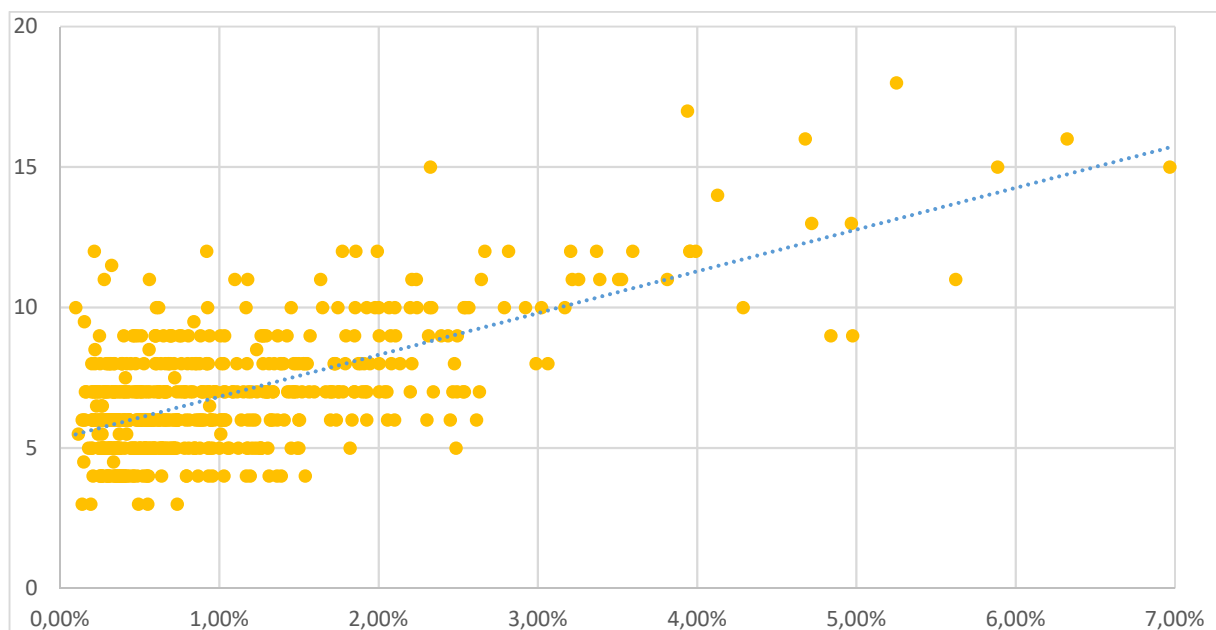


De duur van de trajecten in de vier clusters is vergelijkbaar met de algemene evolutie met een stabielere periode en vervolgens een aanzienlijke toename in 2014-2016, maar deze toename lijkt later te beginnen en eerder te eindigen in de clusters van kleinere gemeenten.

De verschillen in de mediane duur zijn echter niet groter dan 3 maanden ten opzichte van de totale mediaan. Bovendien is de correlatie⁶ tussen het aantal inwoners van de gemeente en de mediane duur zeer laag ($r=0,29$). Vervolgens hebben we ook gekeken naar de correlatiecoëfficiënt van de mediane duur van de trajecten van een OCMW met andere socio-economische kenmerken van het OCMW, zoals het mediane inkomen in de gemeente, het aantal begunstigden van een leefloon, het aantal personen dat door het OCMW aan het werk wordt gezet of de ratio tussen deze laatste twee cijfers, maar geen van deze correlaties was significant.

Daarentegen is er wel degelijk een merkbare correlatie tussen de mediane duur van de trajecten van een OCMW en het percentage begunstigden van een leefloon in verhouding tot het aantal inwoners van de gemeente ($r = 0,66$).

Grafiek 12: Mediane duur in verhouding van het aantal leefloon ten opzichte van het aantal inwoners (OCMW-puntwolk)



Met andere woorden, in gemeenten waar een groter deel van hun bevolking een leefloon heeft, hebben de begunstigden van dit leefloon ook de neiging om langere trajecten te doorlopen. Dit kan deels worden verklaard door het feit dat een hoog percentage leefloonbegunstigden een teken kan zijn van een

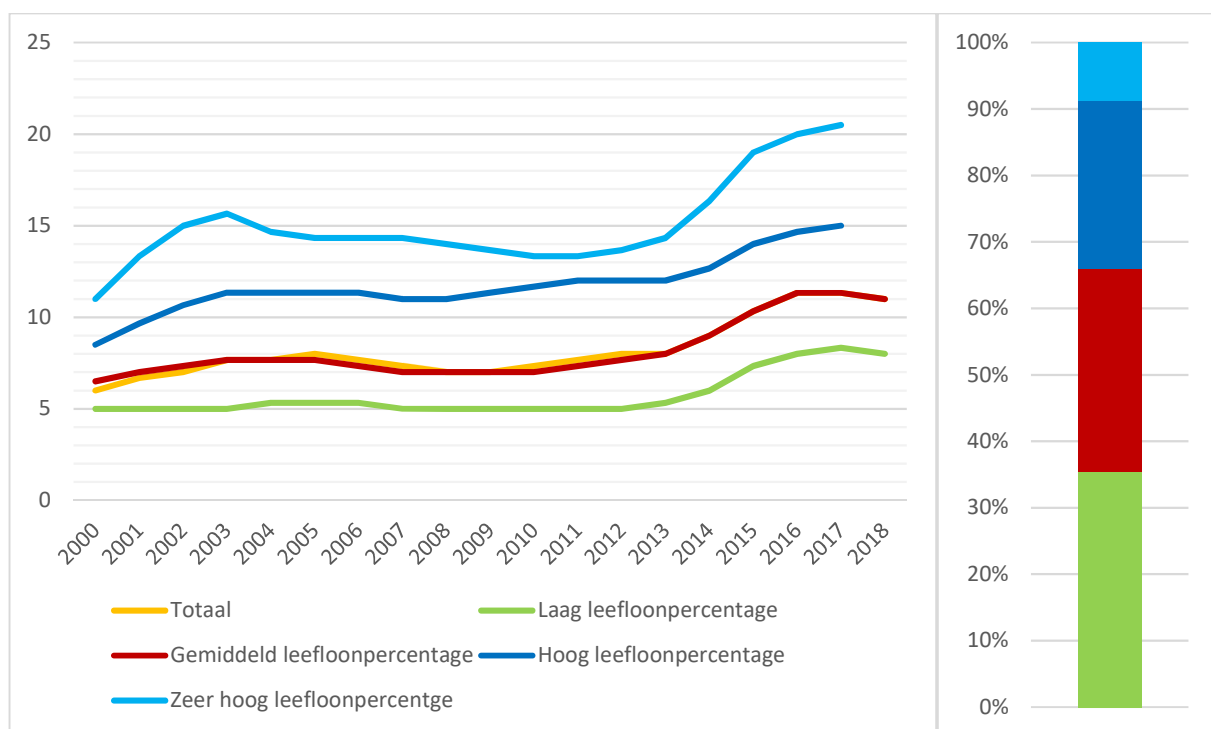
⁶ De correlatie tussen twee variabelen meet de mate van statistische (lineaire) onderlinge afhankelijkheid. De berekende correlatiecoëfficiënt (aangeduid met r) ligt tussen -1 en 1 , waarbij waarden dicht bij 0 wijzen op een lage afhankelijkheid en waarden dicht bij -1 of 1 op een hoge afhankelijkheid (respectievelijk negatief of positief). Een hoge correlatie duidt niet noodzakelijkerwijs op een causaal verband tussen de variabelen.

moeilijkere socio-economische context in de gemeente, een context die het ook moeilijker maakt voor de begunstigden om de weg terug te vinden naar een arbeidsinkomen en die hun traject kan verlengen.

Nochtans heeft het mediaan inkomen, dat een goede indicator is voor deze sociaaleconomische context, weinig correlatie met de duur van de trajecten, dus behalve deze context kunnen er kenmerken spelen die meer specifiek zijn aan de dynamiek van de sociale bijstand. We maken de hypothese van een verzadigingseffect: een OCMW in een gemeente met een hoger percentage leefloon vindt zichzelf meer "verzadigd" (in termen van middelen in verhouding tot het aantal begunstigden), wat leidt tot een meer gefragmenteerde, gecompliceerde begeleiding, en dus langere trajecten.

In de gemeenten met de hoogste leefloonpercentages in hun bevolking zijn er niet alleen begunstigden met zeer langere trajecten, maar is de lengte van deze trajecten in de periode 2014-2016 ook meer toegenomen dan elders.

Grafiek 13: Afgevlakte mediane duur (in maanden) van een leefloontraject volgens het jaar van instroom en de het leefloonpercentage in de gemeente – verdeling van de trajecten naar leefloonpercentage (periode 2000-2018)



6. Conclusie

Vanaf de jaren 2000 tot 2014 bedroeg de mediane trajectduur van leefloonbegunstigden stabiel ongeveer 7 of 8 maanden, om daarna te stijgen tegen 2016 tot ongeveer 11 maanden. Het keerpunt in deze stijgingsperiode was de werkloosheidshervorming van januari 2015, die een aanzienlijke piek van nieuwe begunstigden veroorzaakte.

Hoewel deze nieuwkomers overwegend Belg zijn, kenden de Belgische leefloonbegunstigden niet de grootste toename van de trajectduur, maar wel de groepen die historisch gezien een langere trajectduur dan de algemene trend kenden: jongeren onder de 25 jaar, niet-EU-burgers en in het bijzonder erkende vluchtelingen.

De trajectduur kan niet zozeer in verband worden gebracht met het mediaan inkomen in de gemeente, maar meer met het percentage leefloners in de bevolking van de gemeente. We veronderstellen dus een verzadigingseffect op nationaal niveau, veroorzaakt door de plotselinge komst van mensen die van de werkloosheid waren uitgesloten: dit veroorzaakte een sprong in het aantal leefloonbegunstigden, en de trajectduur die ermee samenhangt nam eveneens toe.

In deze hypothese werd de toename van de trajectduur veroorzaakt door een plotselinge toename van het aantal te begeleiden begunstigden, wat leidde tot een verzadiging die de duur van de opvolging verlengde, voornamelijk voor degenen met een meer complexe opvolging.

Bijlage: methodologie

Toekenningsduur vs. Trajectduur

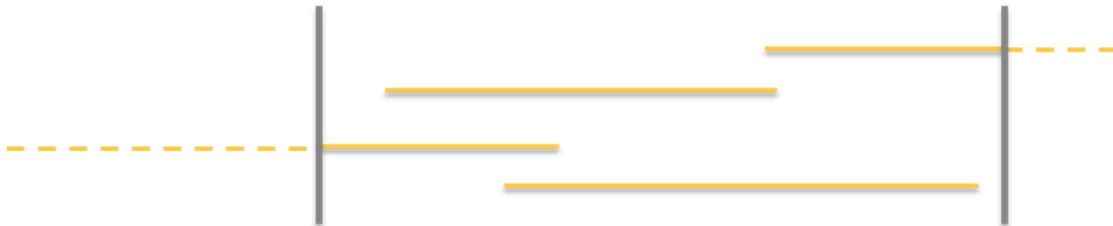
Voor het meten van de duur van een leefloon heeft de POD MI tot nu toe gebruik gemaakt van berekeningen op basis van tellingen van het aantal dagen dat het leefloon is toegekend. Deze hebben bijvoorbeeld al vergelijkende analyses mogelijk gemaakt op basis van individuele of geografische criteria, maar hadden twee belangrijke beperkingen:

- Het tellen van het aantal toekenningsdagen is vanuit budgettair oogpunt zeer nuttig, maar geeft niet het intuïtieve idee van de duur van een opvolging weer. Twee ontvangers die dezelfde eerste dag en dezelfde laatste dag een leefloon hebben, worden helemaal niet gelijkgesteld als de ene een volledige leefloon heeft gekregen over de hele periode tussen deze twee data en de andere, bijvoorbeeld vanwege kleine inkomsten van tijd tot tijd, een reeks kleine onderbrekingen in de betaling heeft gehad.



Uitgaande van het principe dat het doel van de steun bij het OCMW de duurzame sociale integratie van de begunstigde is, loopt deze steun nog steeds door zelfs als er korte onderbrekingen in de betaling zijn.

- Het aantal toekenningsdagen wordt altijd geteld over een vooraf bepaalde periode, waardoor enkel het deel van het traject gemeten wordt dat binnen deze periode valt, ook als dit voor of na de periode is begonnen.



Door een zeer lange meetperiode in te stellen wordt dit probleem gedeeltelijk vermeden, maar dan is het alleen mogelijk om zeer globaal het gemiddelde aantal toekenningsdagen te meten en niet de evolutie van dit aantal in de tijd. Een andere oplossing is om de nieuwe begunstigten maand na maand te isoleren en ze over een lange periode te volgen, maar dit wordt technisch gezien al snel extreem ingewikkeld (in termen van complexiteit en rekentijd).

Het meten van "hoe lang een begunstigde bij het OCMW blijft" en de evolutie van deze duur is een steeds crucialere vraag geworden. Om te voorkomen dat er op een steeds complexere manier wordt "geknutseld" aan een begrip dat technische en interpretatieve grenzen heeft, werd besloten een nieuwe

indicator te construeren die specifiek bedoeld is om aan deze vraag te beantwoorden. De definitie van een traject als het aantal maanden tussen twee periodes van ten minste drie maanden zonder leefloon maakt het mogelijk om deze twee beperkingen tegelijkertijd op te lossen:

- Trajecten worden onderscheiden vanaf hun begin- en eindmaand op basis van de conventie van een onderbreking van minimaal 3 maanden en hun lengte wordt voorberekend. Hierdoor kunnen alleen berekeningen worden gemaakt op volledige trajecten (met uitzondering van de trajecten die in de laatste maand van de beschikbare gegevens nog aan de gang zijn, zie verderop). Deze voorberekeningen maken het ook mogelijk om gemakkelijk de trajecten te selecteren en te bestuderen volgens de begin- en einddatum en volgens de kenmerken van de begunstigde, het OCMW, de Belgische socio-economische situatie,... op deze data. Kortom, een verkorting van de rekentijden en een verhoging van de analysemogelijkheden.
- Onderbrekingen van minder dan drie maanden worden steeds als onderdeel van het traject beschouwd, waardoor trajecten die in dezelfde maand beginnen en eindigen op gelijke voet komen te staan.

Waarom een limiet op 3 maanden?

Een begunstigde die na een lange periode terugkeert naar het OCMW, krijgt intuïtief een nieuwe begeleiding die is aangepast aan een nieuwe en mogelijk zeer verschillende levenssituatie. Het is daarom noodzakelijk om twee trajecten te kunnen onderscheiden na een bepaalde onderbrekingstijd. Deze termijn is vastgesteld op 3 maanden om verschillende redenen:

- In de GPMI-wetgeving wordt een begunstigde als nieuw beschouwd als hij of zij in een bepaalde maand recht heeft op maatschappelijke integratie zonder dat hij of zij er in de voorafgaande 3 maanden van heeft genoten⁷. Een "RMI"-traject wordt dus afgebakend door onderbrekingen van 3 maanden dat men geen "RMI" geniet, en bij uitbreiding wordt een leefloontraject afgebakend door onderbrekingen van 3 maanden in de toekenning van het leefloon (en zo verder voor andere maatregelen zoals bijvoorbeeld het recht op maatschappelijke hulp of de financiële hulp).
- Er is ook een tijdslimiet van 3 maanden om "nieuwkomers" te identificeren in het kader van andere regelingen, zoals bijvoorbeeld werkloosheidsuitkeringen.
- De KSZ werkt op kwartaalbasis, dus een conventie van een kwartaal kan latere gegevenskruising vergemakkelijken.

⁷ Cf. Omzendbrief naar aanleiding van de wet van 21 juli 2016 houdende wijziging van de wet van 26 mei 2002 betreffende het recht op maatschappelijke integratie

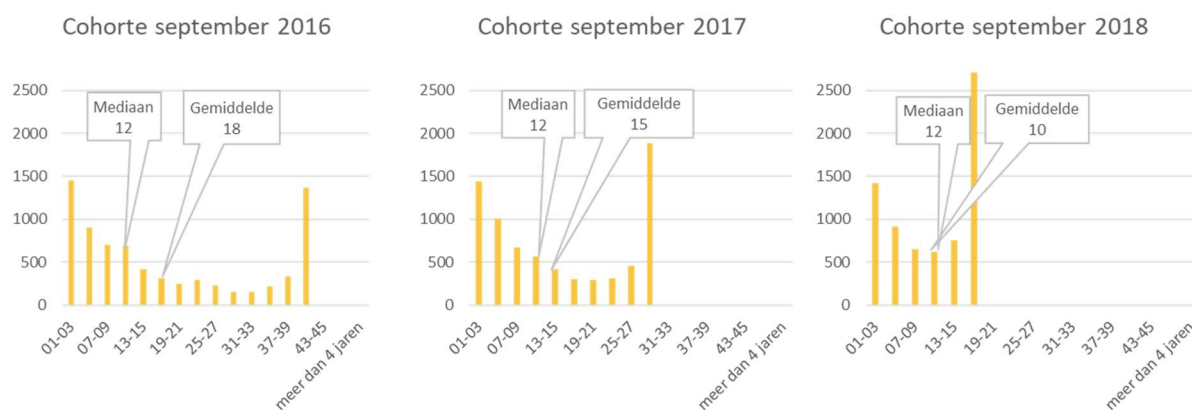
Door deze limiet op 3 maanden te stellen, zelfs onder de oudste begunstigden (in dit geval degenen die in 2000 zijn ingestroomd), heeft de meerderheid slechts één traject, en heeft slechts 10,6% meer dan drie trajecten:



Mediaan vs. gemiddelde (Begin vs. einde van traject)

Het samenvatten van de lengte van de trajecten van een aantal begunstigden (bijvoorbeeld allen die een traject zijn begonnen in dezelfde maand of hetzelfde jaar) aan de hand van het gemiddelde is problematisch. Het gemiddelde wordt steeds meer vertekend, naarmate het begin van het traject de laatste maand van de beschikbare gegevens nadert, door trajecten die nog niet zijn voltooid (maar waarmee nog wel rekening moet worden gehouden, zodat niet alleen de kortste trajecten worden gebruikt).

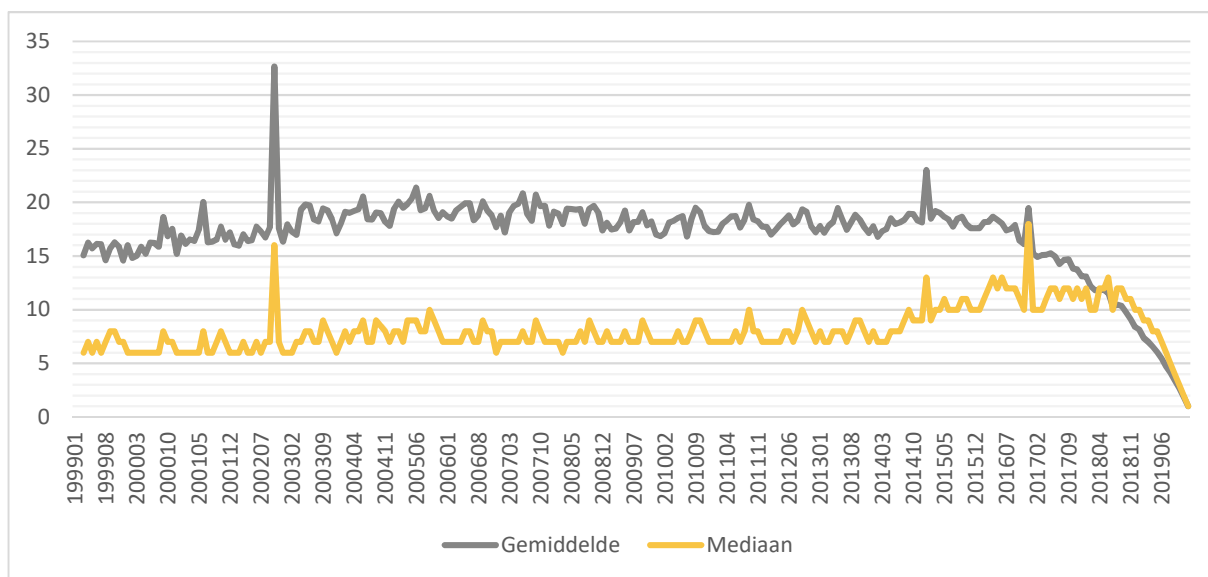
Als we bijvoorbeeld de verdeling van de trajectduren van de begunstigden die in september van 3 opeenvolgende jaren instroomden vergelijken, zien we dat de verdelingen vergelijkbaar zijn, met uitzondering van het afgeknotte einde, omdat de begunstigden in september 2016, 2017 en 2018 slechts maximaal respectievelijk 40, 28 en 16 maanden konden optellen. Het gemiddelde laat echter niet toe om te concluderen dat deze drie cohorten uiteindelijk vergelijkbare verdelingen zullen hebben, omdat het, berekend op basis van alle waarden, geleidelijk aan naar beneden wordt beïnvloed door het afgeknotte gedeelte.



De mediaan daarentegen, die de waarde weergeeft die in het midden van de geordende reeks waarnemingen staat, blijft vrijwel gelijk. Het wordt alleen beïnvloed wanneer het maximum aantal maanden is gedaald tot de waarde van

de mediaan zelf. Dit maakt het dus mogelijk om een onvervalste indicator te hebben, behalve voor trajecten die begonnen zijn in de allerlaatste maanden van de beschikbare gegevens.

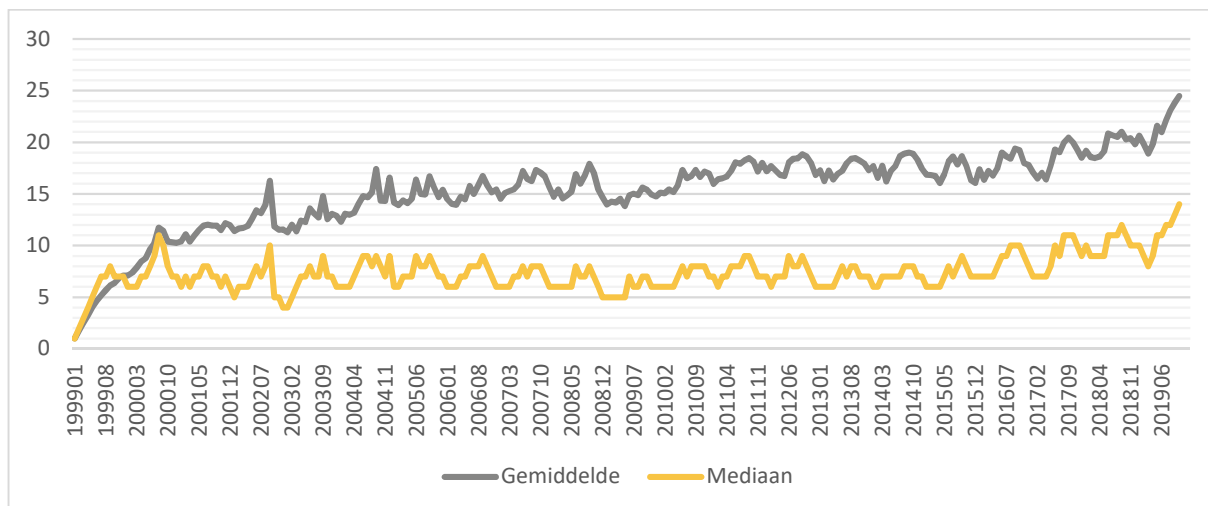
Grafiek B1: Mediane en gemiddelde duur (in maanden) van een leefloontraject naar gelang van de maand van instroom.



De kunstmatige afname van het gemiddelde als gevolg van de afgeknotte trajecten is vanaf 2015 zeer zichtbaar. Dit effect is echter geleidelijk en al aanwezig, hoewel kleiner als we teruggaan in de tijd, vanaf het begin van de gegevens. In plaats van te proberen deze vertekening van het gemiddelde te kwantificeren en te corrigeren met behulp van complexe technieken, maakt het gebruik van de mediaan het mogelijk om dit te vermijden, met uitzondering van enkele maanden van recente gegevens (hier vanaf januari 2019).

Door de duur van de trajecten te laten afhangen van de maand waarin ze eindigen, kan ervoor worden gezorgd dat alleen nog maar op voltooide trajecten wordt gerekend. De afwijking op het gemiddelde is echter altijd aanwezig, maar omgekeerd, omdat het aantal maanden beperkt is door de eerste maand van de beschikbare gegevens.

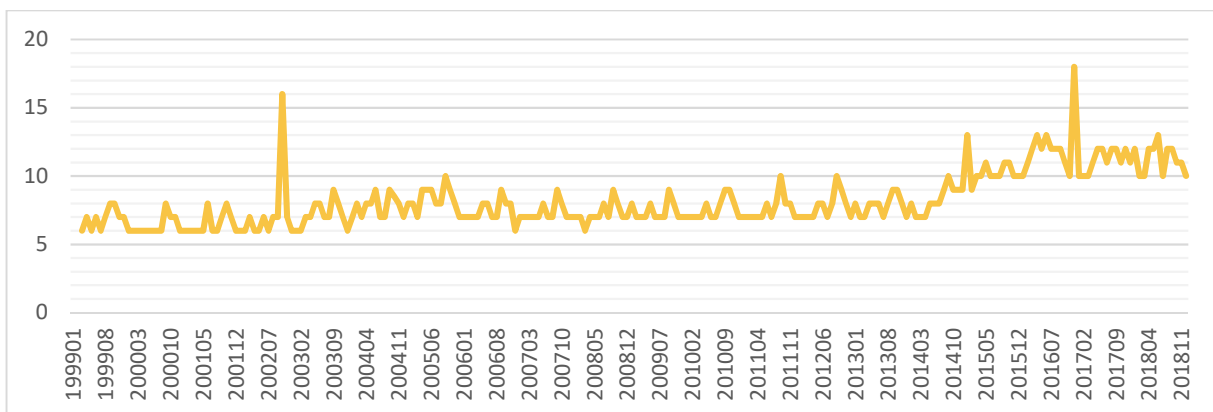
Grafiek B2: Mediane en gemiddelde duur (in maanden) van een leefloontraject naar gelang van de maand van uitstroom.



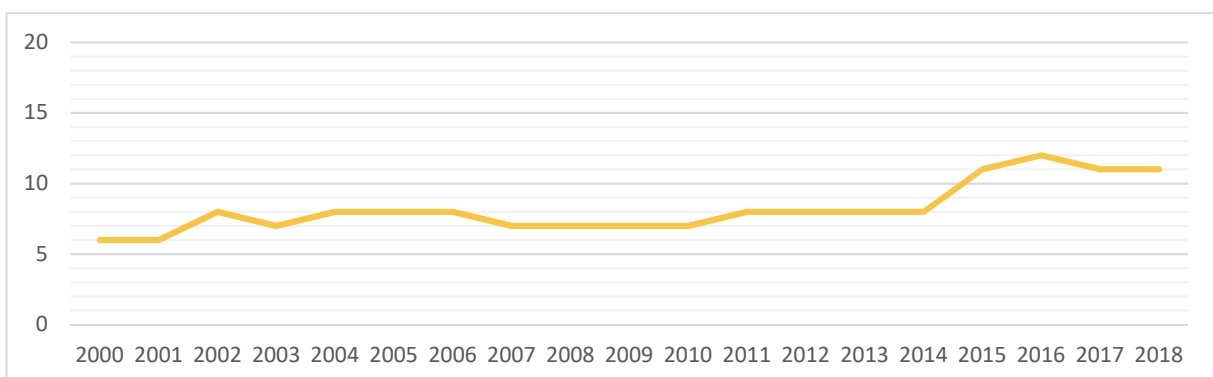
Bovendien laat deze conventie niet toe om de meeste van de onderzochte fenomenen in deze focus te identificeren, noch om andere fenomenen te identificeren. Zo is de toename van de trajectduur over de periode 2014-2016 gemakkelijk te herkennen door de trajecten te groeperen op startdatum (grafiek A1, mediaan). De groepering op einddatum (grafiek A2, mediaan) leidt enkel tot een zeer geleidelijke toename vanaf 2015 tot de laatst beschikbare gegevens waardoor het niet mogelijk is de oorzaken of de omvang van het fenomeen te achterhalen. De trajectduur lijkt dus sterker verband te houden met de situatie bij instroom (datum van instroom, individuele en socio-economische kenmerken van instroom, etc.). Door het groeperen op uitstroombdatum worden de fenomenen die verband houden met de ingangsdatum in de tijd gespreid en veel minder zichtbaar.

Afvlakking

De grafiek van de mediane duur als functie van de maand van instroom maakt het mogelijk om specifieke fenomenen te identificeren, maar moeilijker om algemene tendensen te identificeren.

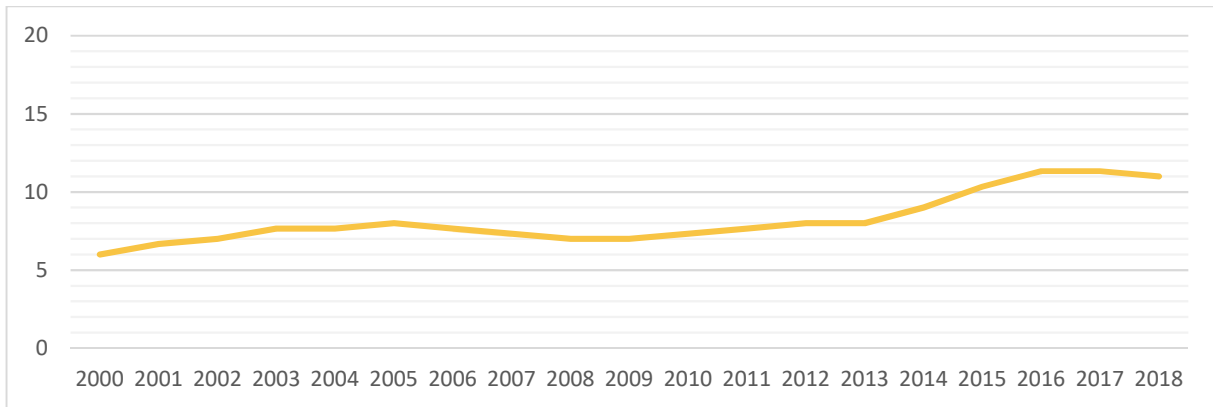


Om dit laatste te benadrukken, helpt het om te kijken naar de mediane duur per jaar (in plaats van per maand) van instroom om de seizoensgebonden effecten uit te vlakken.



De mediaan is echter, door de manier waarop ze wordt berekend, (op zeldzame uitzonderingen na) gelijk aan een observatiewaarde, in dit geval een geheel aantal maanden. Dit levert een visueel "trap" effect op dat het moeilijk maakt om de grafieken te lezen, vooral wanneer het aantal curven groter wordt. De

jaargrafieken worden daarom afgevlakt om de grootschalige temporele trends het beste weer te geven.



Het afvlakken wordt uitgevoerd met een glijdende gemiddelde techniek: elke waarde wordt vervangen door het gemiddelde van de vorige waarde, de waarde zelf en de waarde die erop volgt.

Meer cijfers?

In deze focus worden slechts enkele kerncijfers besproken in verband met enkele maatregelen die door de POD MI gefinancierd wordt. U vindt ook andere interessante cijfers per gewest, provincie, arrondissement en gemeente en volgens leeftijd, geslacht, nationaliteit, categorie of statuut op :

- de [internetsite van POD MI](#) : naast tal van downloadbare tabellen vindt u er eveneens onze andere statistische publicaties
- de [barometer voor maatschappelijke integratie](#) : de statistieken over sociale integratie kunt u hierbij interactief en visueel bekijken en de gegenereerde grafieken en bijbehorende gegevenstabellen downloaden.

Bijkomende inlichtingen?

Indien u meer informatie wenst, gelieve contact op te nemen met de dienst “Communicatie” op het volgende nummer: 02/508.85.85 of via onze website: <http://www.mi-is.be/nl/contact>

Bronvermelding

POD MI - Maatschappelijke integratie

Colofon

Redactie en coördinatie:

Emilie Clette - Studiedienst

Verantwoordelijke uitgever:

Alexandre Lesiw, Kruidtuinlaan, 50, bus 165, 1000 Brussel

Maart 2020