

**Milieuverklaring  
van de POD Maatschappelijke Integratie,  
Armoedesbestrijding  
Sociale economie  
en Grootstedenbeleid**

**Update 2015  
(gegevens 2014)**

**EMAS**



Gebouw WTC II

Mei 2015

## Informatiefiche

---

Naam	POD Maatschappelijke Integratie, Armoedebestrijding, Sociale Economie en Grootstedenbeleid
Soort	Programmatorische Federale Overheidsdienst
Activiteitssectoren	Maatschappelijke Integratie, Armoedebestrijding, Sociale Economie en Grootstedenbeleid
Adres van de zetel	WTC II Koning Albert II-laan, 30 1000 Brussel
NACE-Code	84.100
Telefoon	+ 32 2 508 85 85 (NL) – 508 85 86 (FR)
Fax	+ 32 2 508 86 10
Internetsite	<a href="http://www.mi-is.be">www.mi-is.be</a>
Aantal werknemers	185
Oppervlakte in m <sup>2</sup>	5.446 m <sup>2</sup> over 4 verdiepingen (25 <sup>ste</sup> - 28 <sup>ste</sup> )
Infrastructuur	gedeeld gebouw, huurders
Milieuvergunning	Vergunning RB 860/04/4-04/761 van 8 oktober 2004, 15 jaar geldig en gewijzigd bij het besluit van 11 maart 2005 (ref. 244107)
Contactpersonen	Jean-Marc Dubois en Céline Baudoux
E-mail	<a href="mailto:jean-marc.dubois@mi-is.be">jean-marc.dubois@mi-is.be</a> <a href="mailto:celine.baudoux@mi-is.be">celine.baudoux@mi-is.be</a>



## Inhoud

Inhoudsopgave .....	<b>Fout! Bladwijzer niet gedefinieerd.</b>
Inleiding .....	4
Onze EMAS-verbintenis .....	4
Wat is EMAS? .....	5
De POD Maatschappelijke Integratie: zijn missie, doelstellingen en waarden ..	6
Milieubeleid van de POD MI .....	7
Milieubeheersysteem van de POD MI .....	8
Toepassingsgebied: .....	8
Milieuaspecten: .....	8
Actieplan: .....	8
De rechtstreekse milieuaspecten .....	9
1. Het elektriciteitsverbruik .....	10
2. Het papierverbruik .....	10
3. "Groene" aankopen" .....	13
4. Afval .....	14
5. Mobiliteit.....	15
De onrechtstreekse milieuaspecten .....	17
6. Programma Grootstedenbeleid: ecologische voetafdruk van de steden.....	17
7. Gas- en Elektriciteitsfonds: preventief beleid van de OCMW's inzake energiebesparingen	17
Andere basisindicatoren .....	18
Wettelijke vereisten die van toepassing zijn op milieuvlak .....	19
Goedkeuring.....	20



### Onze EMAS-verbintenis

---

De invoering van een milieubeheersysteem was een werk van lange adem.

Begin juni 2008 werd gestart met de milieubeleidsverklaring van het directiecomité.

Tientallen vergaderingen hebben vervolgens geleid tot de verduidelijking van de doelstellingen en van de te voeren acties en tot de aanduiding van de verantwoordelijken.

De verhuis van onze diensten van de Anspachlaan (Philipstoren) naar de Koning Albert II-laan (toren WTC II), in april 2009, heeft bepaalde aanpassing van het EMAS-plan tot gevolg gehad, omwille van de reële toestand van het nieuwe gebouw (landschapsbureaus, ontbreken van elektrische sensoren, enz).

Momenteel bezet de POD vier verdiepingen van een gebouw dat de Regie der Gebouwen aan een consortium van eigenaren verhuurt wat de toegang tot de gegevens van ons verbruik soms bemoeilijkt.

De POD Maatschappelijke Integratie heeft het EMAS-certificaat behaald op 30 augustus 2010.

Sindsdien werd het certificaat jaarlijks goedgekeurd door de auditor.

In het jaar 2015 zal onze derde EMAS-cyclus starten.

Voor bepaalde doelstellingen hebben wij al grote vooruitgang geboekt.

Voor andere schieten we slechts langzaam op, omdat de startdoelstellingen te ambitieus zijn gebleken of de indicatoren verkeerd werden aangepast.

Jaarlijks worden doelstellingen, indicatoren en acties grondig geëvalueerd en zij worden, indien nodig, aangepast om beter overeen te komen met de werkelijkheid.

Ik wens alle medewerkers te danken die betrokken zijn bij dit mooie project.

Het slagen ervan zal afhangen van het engagement van iedereen (werknemers, diensthoofden en leden van het directiecomité) ten gunste van het milieu.

Op mijn niveau wil ik, in mijn persoonlijke en beroepsactiviteiten, blijf geven van dit engagement.

Julien Van Geertsom  
Voorzitter van de POD Maatschappelijke Integratie



## Wat is EMAS?

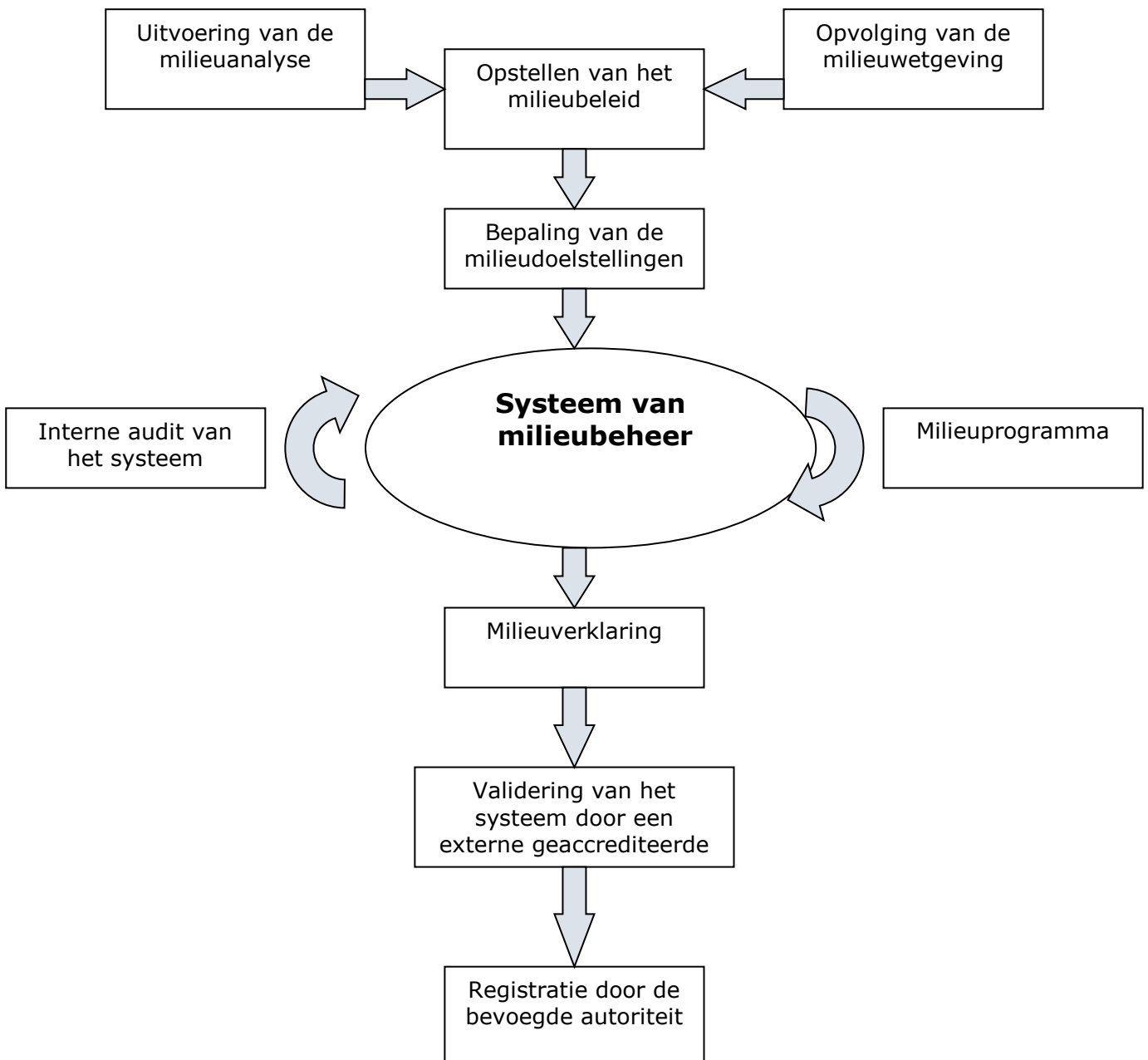
---

EMAS (Eco Management and Audit Scheme) is een Europees systeem van milieubeheer en audit.

Dit systeem staat open voor elke onderneming die haar milieuprestaties wil evalueren en verbeteren.

De goede werking en de verbeteringen van dit managementsysteem worden jaarlijks gecontroleerd via een externe audit.

Deze verklaring werd opgesteld in het kader van de EMAS-registratie III 1221/2009 van de POD Maatschappelijke Integratie, Armoedebestrijding, Sociale Economie en Grootstedenbeleid.



## De POD Maatschappelijke Integratie: zijn missie, doelstellingen en waarden

De POD Maatschappelijke Integratie heeft als missie het voorbereiden, uitvoeren en evalueren van een inclusief federaal beleid voor maatschappelijke integratie, zodat de sociale grondrechten aan iedereen op duurzame wijze gegarandeerd worden.

Hij streeft de volgende doelstellingen na:

- het voorkomen en bestrijden van armoede en uitsluiting in al hun dimensies;
- een federaal grootstedenbeleid (samen met andere partners en ook in andere domeinen) voor de sociale cohesie en de duurzame ontwikkeling;
- een volwaardige sociale economie in het kader van de sociale insluiting
- integratie door middel van maatschappelijke dienstverlening en begeleiding door opleiding en duurzaam werk centraal te stellen;
- een permanente dialoog en het gelijkwaardige partnerschap met alle beleidsniveaus alsook met de representatieve verenigingen van de doelgroepen;
- het stimuleren en ondersteunen van de ontwikkeling van competenties van onze lokale partners
- aan onze medewerkers, mogelijkheden tot ontwikkeling en deelname bieden bij het opstellen van het beleid van de POD.

Hij staat voor een bepaald aantal waarden:

- respect voor en ontwikkeling van elk individu
- kwaliteit, klantvriendelijkheid en maatwerk
- gelijke kansen en diversiteit
- duurzaamheid
- openstaan voor verandering.

Voor meer informatie, bezoek onze internetsite: [www.mi-is.be](http://www.mi-is.be)





## MILIEUBELEID VAN DE POD MAATSCHAPPELIJKE INTEGRATIE

Aangezien de POD Maatschappelijke Integratie zich bewust is van zijn voorbeeldfunctie tegenover de andere overheidsdiensten, zijn partners en de burgers, verbindt hij er zich reeds verschillende jaren toe om de zorg voor het milieu te integreren in zijn activiteiten en missies.

In januari 2006 reeds heeft de POD MI het federaal milieucharter ondertekend. Vandaag wensen wij deze verbintenis uit te breiden door de invoering van een milieubeheersysteem in overeenstemming met het EMAS-reglement. Deze stap past perfect in onze manier tot voortdurende verbetering van de kwaliteit van de diensten aan alle onze klanten.

Onze verbintenis ten gunste van het milieu bestaat uit

- het beperken van de impact van onze activiteiten op het milieu via
  1. de vermindering van de hoeveelheid verbruikt papier
  2. overgaan tot een duurzaam aankoopbeleid (ecobeheer en ecoconsumptie)
  3. de vermindering van het elektriciteitsverbruik
  4. het bevorderen van een zachte mobiliteit in het kader van de beroepsactiviteiten.
- het beperken van de impact van onze missies op het milieu door de bescherming van het milieu te integreren in de wetteksten en reglementen die wij opstellen en de steun die wij onze partners verlenen;
- het beschikken over een EMAS-groep, samengesteld uit medewerkers die vooral betrokken zijn in het plan EMAS en die, als cel DO, sensibiliseringsacties ivm duurzame ontwikkeling zou kunnen voeren indien ze de nodige tijd heeft (zie PV 24/11/2011);
- het aanpassen van het milieubeheersysteem, zodat het in overeenstemming is en blijft met de vereisten van de EMAS-reglement en de milieuwetgeving;
- het informeren en bewust maken van ons personeel en onze partners over het milieu.

Om de transparantie van dit beleid te waarborgen, zullen onze doelstellingen en ons programma jaarlijks geëvalueerd worden en meegedeeld worden aan al ons personeel, onze partners en het publiek.

Brussel, 23 september 2013  
Het Directiecomité.

De Voorzitter,  
Julien VAN GEERTSOM

De Directeur-generaal,  
Anne-Marie VOETS

De Directeur-generaal,  
Alexandre LESIW

De Directeur  
Pierre-Yves VANDEGEERDE



## Milieubeheersysteem van de POD MI

### Toepassingsgebied:

De POD Maatschappelijke Integratie heeft beslist om zijn milieubeheersysteem (MBS) toe te passen op al zijn activiteiten in verband met de dienst van de Voorzitter en de stafdiensten, evenals op de verschillende activiteiten die gevoerd worden in het kader van zijn taken.

Onder het eerste soort activiteiten wordt verstaan de algemene diensten: HRM, Begroting & Logistiek, Subsidies & overheidsopdrachten, Communicatie & Front desk, Inspectie, Organisatieontwikkeling, ICT en Veiligheid & Preventie.

Onder het tweede soort activiteiten wordt verstaan de diensten geleverd aan de OCMW's: juridische dienst, studiedienst, Activering van Europees Sociaal Fonds (ESF), Helpdesk, Informatieveiligheid en de thematische diensten: Armoedebestrijding en Grootstedenbeleid.

### Milieuaspecten:

Het MBS (EMAS-plan) van de POD omvat twee gedeelten: de rechtstreekse en de onrechtstreekse aspecten.

De *rechtstreekse aspecten* hebben betrekking op de activiteiten die de POD beheert: het papier- en energieverbruik in het gebouw, het aankoopbeleid en de verplaatsingen van het personeel.

De *onrechtstreekse aspecten* houden verband met de activiteiten die de POD gedeeltelijk niet beheert, maar waarop hij een invloed heeft: steunprogramma's gesubsidieerd door de POD bestemd voor kansarmen, activiteiten van leveranciers en onderaannemers, enz.

### Actieplan:

Het actieplan wordt verwezenlijkt over een periode van drie jaar.

Het actieplan is gestructureerd in prioritaire doelstellingen, voorgesteld in de vorm van fiches met daarop: de formulering van de doelstellingen, de jaarlijkse doelen (tussentijdse doelstellingen), de acties, het vastgelegde budget en de controle van de resultaten met behulp van indicatoren. Deze doelstellingen worden jaarlijks geanalyseerd en, indien nodig, herzien tijdens de Beoordeling door de Directie. Er kunnen nieuwe doelstellingen worden ingevoerd.

De eerste cyclus bestreek de periode van 1/1/2009 tot 31/12/2011. Hij bevatte zeven doelstellingen: het elektriciteits- en papierverbruik, de "groene" aankopen, afval, mobiliteit en de programma's "Grootstedenbeleid" en "Gas- en Elektriciteitsfonds".

De tweede cyclus loopt van 1/1/2012 tot 31/12/2014. Hij verlengt de vorige doelstellingen, met uitzondering van de doelstelling "afval", maar de indicatoren, doelstellingen en acties werden herzien en verfijnd.

De volgende tabel vergelijkt de doelstellingen van de twee cycli.

Doelstellingen van de 1 <sup>ste</sup> cyclus	Doelstellingen van de 2 <sup>de</sup> cyclus
1. Het elektriciteitsverbruik met 10 % verminderen (basis = trim. 2-3-4 2009)	1. Minstens drie acties per jaar voeren om het personeel bewust te maken van de besparingen op elektriciteit
2. Het papierverbruik met 30% verminderen (basis = 2008)	2. Het papierverbruik met 10% verminderen (basis = 2011)
3. De bewustmaking verbeteren voor groene aankopen binnen de POD	3. Het aandeel duurzame overheidsopdrachten (op milieuvlak)





	vermeerderen met 10 % per jaar (basis = 2011)
4. De afvalsortering binnen de POD verbeteren	GESCHRAPT
5. Het gebruik van de zachte vervoermiddelen voor beroepsverplaatsingen verbeteren	5. a) het gebruik van de dienstfietsen met 20 % vermeerderen (basis 2011); b) het aantal km stabiliseren dat is ingeschreven in de ministeriële besluiten betreffende de beroepsverplaatsingen gedaan met privévoertuigen door de diensten Inspectie en GSB (basis = 2011) ; c) het aantal km stabiliseren dat werd uitgevoerd met de dienstvoertuigen (basis = 2011)
6. Programma Grootstedenbeleid: het aandeel van het jaarbudget besteed aan de Klimaatdoelstelling vergroten (minstens 20 %) (basis = 2008)	6. Programma Grootstedenbeleid: het aandeel van het jaarbudget besteed aan de Klimaatdoelstelling boven de 25 % houden (basis = 2011)
7. Energiemaatregelen het aandeel van het Gas-/Elektriciteitsfonds besteed aan preventie met 15 % verhogen (basis = 2008)	7. Energiemaatregelen het aandeel van het Gas-/Elektriciteitsfonds bestemd voor preventie verhogen (basis = 2011) zodat het in de buurt van 25 % komt

## De rechtstreekse milieuaspecten

De *rechtstreekse aspecten* hebben betrekking op de elementen waarover de POD de controle heeft:

- het energieverbruik in het gebouw
- het papierverbruik
- de duurzame aankopen
- het produceren en sorteren van afval
- de verplaatsingen van het personeel
- het waterverbruik
- het verbruik van verpakkingen
- het verbruik van grondstoffen
- de watervervuiling
- de luchtvervuiling
- de bodemvervuiling.

Om de *belangrijke rechtstreekse aspecten* te bepalen, dit wil zeggen aspecten die *bij voorkeur* moeten worden aangepakt, hebben we de milieu-invloeden in verband met het gebruik van het gebouw onderzocht (keuken, sanitair, kantoren, vergaderzalen, technische ruimtes), alsook de verplaatsingen van het personeel.

Aan elke invloed werd een *score* toegekend, volgens verschillende criteria: materiaalstroom, wettelijke vereisten, mening van de werknemers, invloed van een gedragswijziging op het verbruik, enz.

Een hoge score betekent een hoge prioriteit, omgezet in prioritaire doelstelling.

Dit zijn de *prioritaire doelstellingen* die naar voren kwamen uit het milieuonderzoek van de rechtstreekse aspecten.



## **1. Het elektriciteitsverbruik**

---

De POD heeft belangrijke inspanningen geleverd om energie te besparen, door de aankoop van energiezuinige apparaten en door het personeel te sensibiliseren voor het uitschakelen van de computerschermen en van enkele lokalen die voorzien zijn van schakelaars. Het feit dat de POD de verlichting van de plateaus en van de gangen en de airconditioning niet zelf beheert, enerzijds en de daling van het aantal werknemers voor een gelijkwaardige oppervlakte, anderzijds, hebben er echter voor gezorgd dat de doelstelling van de daling van het verbruik per VTE nooit werd bereikt.

In 2013 werd, in samenspraak met de auditor, afgezien van de doelstelling van de daling van het verbruik.

**Doelstelling van de 2<sup>de</sup> cyclus (vanaf september 2013): minstens drie acties per jaar voeren om het personeel bewust te maken van de besparingen op elektriciteit**

**Indicator: aantal uitgevoerde acties**

**Actieprogramma:**

De acties kaderen in de verlenging van de acties van de 1<sup>ste</sup> cyclus. Zij hebben tegelijk betrekking op de sensibilisering van het personeel voor energiebesparingen (uitschakelen van de lichten, PC's en schermen) en op de vermindering van het aantal apparaten of op de vervanging van minder energieverslindende apparaten.

**Resultaat 2014:**

In 2014 heeft de POD drie sensibiliseringsacties gevoerd. Hij heeft zijn personeel ingelicht over de inzet van de campagne Offon (collectieve mail en advies op de schermen), affiches aangebracht op de verschillende verdiepingen om verantwoordelijk gedrag aan te moedigen (uitschakelen van de schermen, van computers, van de vergaderzalen, gebruik van de trappen voor verplaatsingen tussen onze verdiepingen) en heeft een ludieke actie gevoerd om het uitschakelen van de schermen te controleren (actie "appelsien - citroen").

## **2. Het papierverbruik**

---

Er worden zeven multifunctionele apparaten (fotokopieertoestellen/printers/fax/ scanner) geïnstalleerd op het informaticanetwerk.

In 2009 werd dubbelzijdig afdrukken de algemene regel en vandaag staan alle printers standaard ingesteld op recto-verso afdrukken.

Sinds 2010 gebruikt de POD gerecycleerd papier.

De POD berekent tegelijk zijn intern en extern verbruik, dit wil zeggen het drukwerk dat buitenshuis wordt gedrukt in het kader van publicaties.

Sinds 2013 geven twee indicatoren het aantal intern en extern afgedrukte bladzijden weer, respectievelijk via het overzicht van de tellers op de machines en via de bestellingen bij de drukkers; twee andere indicatoren, in verband met de hoeveelheid verbruikt papier, intern door het optellen van de bestellingen en de wijziging van de stocks, extern door het aantal gedrukte publicaties te vermenigvuldigen met hun respectievelijke hoeveelheid.



**Doelstelling van de 2<sup>de</sup> cyclus: het papierverbruik per VTE met 10 % verminderen tussen 1/1/2012 en 31/12/2014 (basis = 2011)**

**Indicatoren: 1) intern verbruikte hoeveelheid (aantal bladzijden/VTE), 2) extern afgedrukte hoeveelheid (aantal bladzijden/VTE), 3) intern gebruikte hoeveelheid (kg/VTE), 4) extern gebruikte hoeveelheid (kg/VTE)**

**Actieprogramma:**

De acties hebben de sensibilisering van het personeel tot doel op het vlak van papierbesparingen, via bezinningsvergaderingen in de verschillende diensten. Tijdens deze sessies worden de individuele en collectieve gewoonten in de dienst aangehaald (afdrukken en/of fotokopiëren van binnenkomende documenten, archivering van de documenten) en de beslissingen tot extern bestelde publicaties.

De diensten verbinden zich ertoe om de publicatienoden beter te ramen en de bestaande stocks te verminderen. Bij conferenties die de POD organiseert zal hij de deelnemers verwijzen naar de documenten die op zijn site beschikbaar zijn in plaats van deze documenten systematisch af te drukken en in de onthaalmap te steken.

Tot slot wenste de POD, gelijktijdig met deze inspanningen, een duidelijker beeld te hebben van het verbruik van elke dienst, via het invoeren van individuele tellers voor de afdrukken en de fotokopieën.

**Resultaten 2014:**

Het verbruik (zowel intern, als extern) kende een piek in 2010, jaar van het Belgisch Voorzitterschap van de Europese Unie en Europees jaar van de strijd tegen armoede.

Sindsdien daalt het interne verbruik voortdurend. Tussen 2010 en 2014 is dit met de helft verminderd. Dit wordt verklaard door de toenemende digitalisering van de documenten en door de bewustmaking van het personeel.

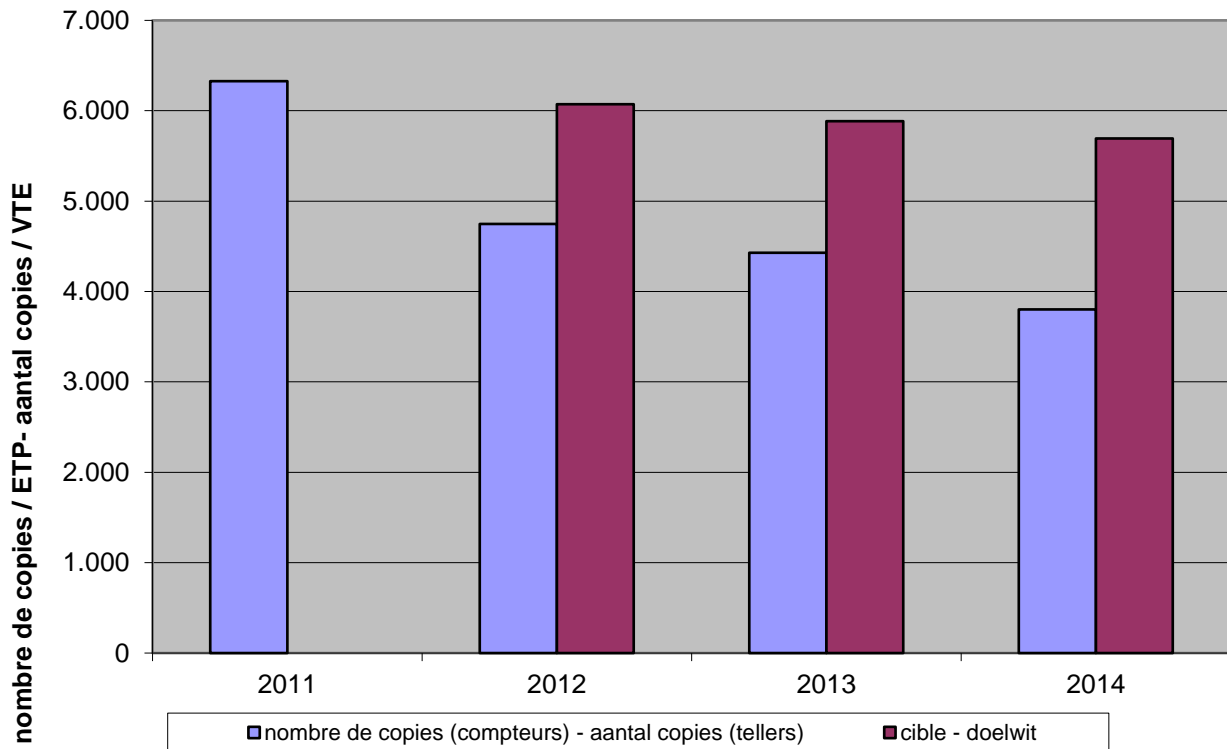
Tot in 2013 was de vermindering van het externe verbruik nog duidelijker, hoofdzakelijk dankzij een vermindering van het aantal publicaties en de lancering van elektronische magazines en nieuwsbrieven.

In 2014 had de uitputting van de stock van bepaalde publicaties voor het grote publiek tot gevolg dat zij opnieuw moesten worden gedrukt, wat het niveau van het papierverbruik heeft doen stijgen. Op de grafiek van volgende pagina blijkt dat het externe verbruik hoger is dan het doelwit. Maar het gemiddelde van het reële verbruik over de periode 2012-2014 blijft wel onder het gemiddelde van het doelwit liggen.

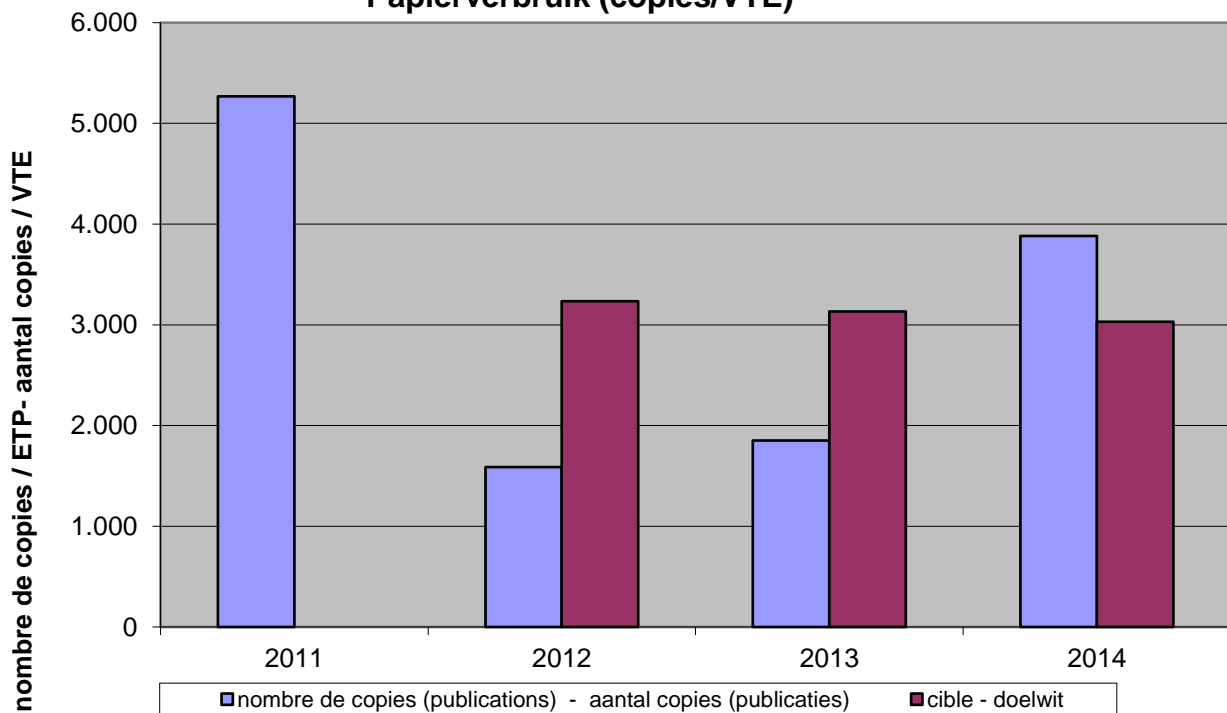
	2010	2011	2012	2013	2014
Intern afgedrukte hoeveelheid (aantal bladzijden)	1.039.835	879.572	656.421	598.381	517.154
Intern afgedrukte hoeveelheid (aantal bladzijden/VTE)	-	6.327	4.746	4.429	3.802
Extern afgedrukte hoeveelheid (aantal bladzijden)	1.641.960	732.166	219.500	250.000	528.200
Extern afgedrukte hoeveelheid (aantal bladzijden/VTE)	-	5.267	1.587	1.850	3.883
Intern verbruikte hoeveelheid (kg/VTE)	-	19,8	16,6	14,5	13,5
Extern verbruikte hoeveelheid (kg/VTE)	-	-	5,7	7,2	13,6

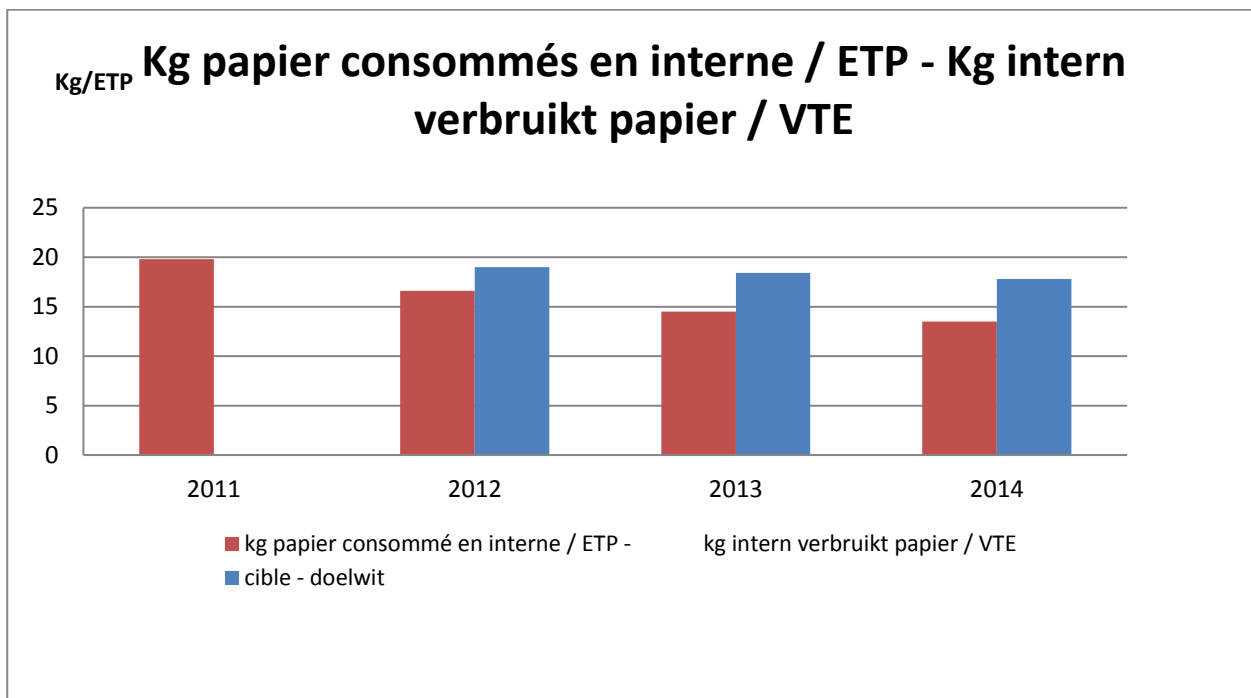


**Consommation interne Papier (copies/ETP) - Intern  
Papierverbruik (copies/VTE)**



**Consommation externe Papier (copies/ETP) - Extern  
Papierverbruik (copies/VTE)**





### 3. "Groene" aankopen

De POD legt zich al lang toe op groene aankopen. Een "groene" (of duurzame) aankoop (op milieuvlak) is een aankoop die rekening houdt met het beleid van de fabrikant en van de verdeler inzake milieu: recyclage van de producten, milieucontrole van de fabricatietechnieken, terugname van producten na einde levenscyclus, vermindering van de verpakkingen, multifunctionele apparaten en/of apparaten met een laag energieverbruik, natuurproducten, enz.

Denken wij bijvoorbeeld aan gerecycleerd papier, koelkasten/diepvriezers en vaatwassers A++, multifunctionele apparaten (kopiertoestellen/printer/fax/scanner), de platte schermen van de computers, ecologische schoonmaakproducten (afwas, vloeren) of nog flessen water en fruitsap met statiegeld.

**Doelstelling van de 2<sup>de</sup> cyclus: het aantal duurzame overheidsopdrachten verhogen (op milieuvlak) tussen 1/1/2012 en 31/12/2014 met 10 procentpunten per jaar (basis = 2011)**

De doelstelling is om tegen 2014 dichterbij 50 % van de overheidsopdrachten te komen die milieuclausules bevatten.

**Indicatoren: percentage van overheidsopdrachten die milieuclausules integreren: a) in aantal opdrachten, b) in budgetaandeel; aantal adviezen verstrekt door de milieucoördinator (MC) betreffende de aankoopprojecten met een belangrijke impact op het milieu; aantal aankopen in overeenstemming met de adviezen verstrekt door de MC**

#### **Actieprogramma:**

De acties liggen in de lijn van de gevolgde doelstelling en van de gekozen indicatoren, met bijzondere aandacht voor de informatie van het personeel en het gebruik van groene stroom.



## **Resultaten 2014:**

De balans 2014 in verband met de integratie van milieuclausules in de overheidsopdrachten (OO) is positief. Vier OO (op vijf) integreren milieuclausules of een milieufinaliteit: vertaling, studie kinderarmoede, jaarboek armoede en FEAD (Fonds voor Europese hulp aan de minstbesteden). Het aantal duurzame OO (op milieuvlak) stijgt ten opzichte van 2013, zowel in aantal opdrachten (80 % tegenover 20 %) als in budget (99,8 % tegenover 4,7 %). De omzendbrief van 16 mei 2014 betreffende de duurzame overheidsopdrachten werd vertaald in een nieuwe procedure. Als bijlage bij deze omzendbrief maakt een lijst met criteria het mogelijk om de tenlasteneming te evalueren van de drie pijlers van de duurzame ontwikkeling in het bestek van de opdracht. De indicator moet voortaan gekoppeld worden aan het gedeelte "milieu" van deze lijst, waardoor de berekening ervan zou vereenvoudigd en geobjectiveerd moeten worden.

En 2014 werd de MC éénmaal geraadpleegd, in verband met de leasing van de wagen van de directeur ICT.

	2011	2012	2013	2014
Aantal duurzame OO	16 % (3/18)	22 % (2/9)	20 % (2/10)	80 % (4/5)
Aantal duurzame OO in budget	12 %	12 %	4,7 %	99,8 %
Aantal adviezen verstrekt door de MC in verband met de aankopen	1	0	1	1
Aantal opgevolgde adviezen	1	0	-	0

## **4. Afval**

---

De POD sorteert reeds jaren een groot deel van zijn afval:

- PMD (plastic/metaal/Tetrapack) wordt verzameld in de vuilbakken die in de keukens staan van de verschillende verdiepingen en worden naar WTC 1 gebracht door iemand van de dienst Logistiek.
- De batterijen van de POD zijn allemaal oplaadbaar; de batterijen voor privégebruik worden verzameld in dozen van de firma Bebat ([www.bebat.be](http://www.bebat.be)) die deze komt ophalen.
- Papier en karton wordt verzameld in grijze containers (2 per verdieping), en door iemand van de dienst Logistiek naar beneden gebracht tot aan de laadkade waar ze worden opgehaald door vrachtwagens van het bedrijf Sita.
- Glas wordt ingezameld door de POD: flessen met statiegeld worden teruggebracht naar de leveranciers, het andere glas wordt in de containers van WTC1 gedeponereerd.
- Inktpatronen en -flacons van de multifunctionele toestellen worden opgehaald door de leverancier Ricoh.
- Afgeschreven informaticamateriaal wordt opgeslagen in de kelders en opgehaald door de dienst Domeinen (FOD Financiën).

### **2<sup>de</sup> cyclus: doelstelling geschrapt**

De afvalsortering bij de POD is quasi optimaal. In 2013 werd dan ook beslist om de doelstelling te schrappen.

Dit betekent niet dat de POD niet waakzaam zal blijven. Wij zullen het federaal instituut voor duurzame ontwikkeling gegevens blijven bezorgen over de productie van verschillende soorten afval, in het kader van de benchmarking tussen de federale administraties (zie hieronder, andere basisindicatoren) en wij zullen erop toezien dat het afgeschreven informaticamateriaal regelmatig wordt opgehaald door de dienst Domeinen (FOD Financiën).



## 5. Mobiliteit

---

Sinds april 2009 ligt de POD op 5 minuten wandelen van het Noordstation, dus ideaal om gebruik te maken van het openbaar vervoer (trein, tram, metro).

De mobiliteitsenquête die eind 2014 gehouden werd, toont aan dat de verplaatsingsgewoonten van het personeel voor het traject woonplaats-werkplaats niet ver van ideaal is, met meer dan 95 % gebruikers van het openbaar vervoer.

De kosten voor het openbaar vervoer worden aan 100% terugbetaald en de vergoeding voor de verplaatsingen met de fiets (0,25 €/km) is van toepassing.

De veiligheid van de fietsers wordt verhoogd door de aanwezigheid van voorzieningen die speciaal voor fietsers zijn gereserveerd op de weg. De fietsers kunnen hun fiets stallen in een afgesloten lokaal op de Bolivarlaan (Interparking, niveau -1). In 2014 is geen enkele medewerker dagelijks met de fiets naar het werk gekomen.

Wat de professionele missies betreft, beschikken drie leden van het directiecomité over een wagen. Bij ministerieel besluit krijgen de leden van de diensten Grootstedenbeleid en Inspectie de toestemming om hun privévoertuigen te gebruiken binnen de grenzen van een bepaald contingent en met terugbetaling voor het aantal afgelegde kilometers.

Er worden drie dienstfietsen (waarvan één vouwfiets) ter beschikking gesteld van het personeel voor de beroepsverplaatsingen. Zij kunnen elektronisch gereserveerd worden.

**Doelstellingen van de 2de cyclus: 1) het gebruik van de dienstfietsen met 20 % vermeerderen tussen 1/1/2012 en 31/12/2014 (basis 2011); 2) het aantal km stabiliseren dat is vastgelegd in de ministeriële besluiten betreffende de beroepsverplaatsingen gedaan met privévoertuigen door de diensten Inspectie en GSB per VTE (basis = 2011) ; 3) het aantal km stabiliseren dat werd uitgevoerd met de dienstvoertuigen (Ford, Renault en Peugeot) (basis = 2011)**

**Indicatoren: 1) aantal maal dat de dienstfietsen werden gebruikt; 2) aantal km vastgelegd in de ministeriële besluiten betreffende de beroepsverplaatsingen met privévoertuigen van de diensten Inspectie en Grootstedenbeleid per VTE; 3) aantal km afgelegd met de dienstvoertuigen**

### **Actieprogramma van de 2<sup>de</sup> cyclus**

De acties van de 2de cyclus kaderen in de continuïteit van de acties die reeds werden gevoerd: de promotie van de dienstfietsen, het gebruik van de trein voor alle missies in het buitenland van minder dan 900 km, de communicatie over de toegangsfaciliteiten van de WTC II toren met het openbaar vervoer, de opleiding eco-driving van de chauffeurs, compensatie van de CO<sub>2</sub>-uitstoot van de vluchten, invoering van een bedrijfsvervoerplan (overeenkomstig het besluit van de Brusselse regering van 7/14/2011).

### **Resultaten 2014**

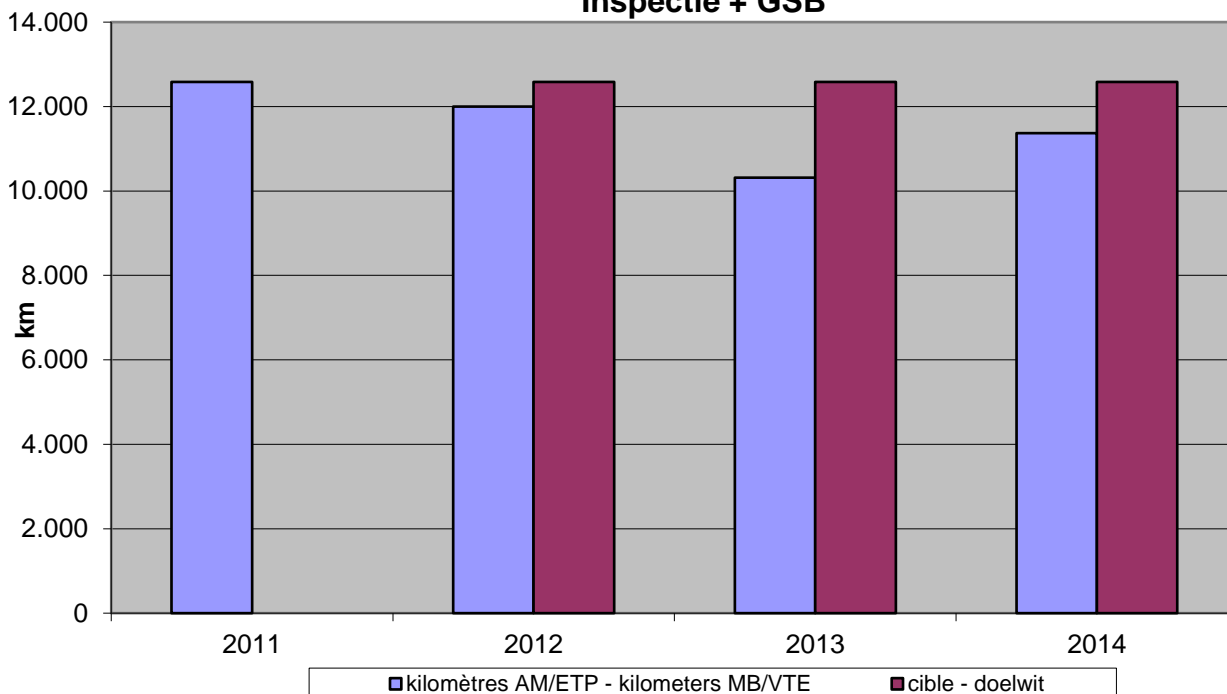
In 2014 is de balans van de indicatoren getemperd.

Eenzijds werden de dienstfietsen vaker gebruikt (21 x in plaats van 15). Anderzijds is het aantal kilometers afgelegd met de functievoertuigen gestegen. Eén van de directeurs is buiten Brussel gaan wonen, wat de afstanden van zijn dagelijkse verplaatsingen verlengt. De gemiddelde afstand afgelegd door de medewerkers van de diensten GSB en Inspectie is toegenomen. De twee medewerkers van de dienst GSB hebben, in 2014, geen beroepsverplaatsingen met hun wagen gedaan. Welnu is hun gemiddelde afstand veel lager dan die van de medewerkers van de dienst Inspectie (die trouwens onveranderd blijft t.o.v. 2014 : 216.000 km voor 19 VTE).

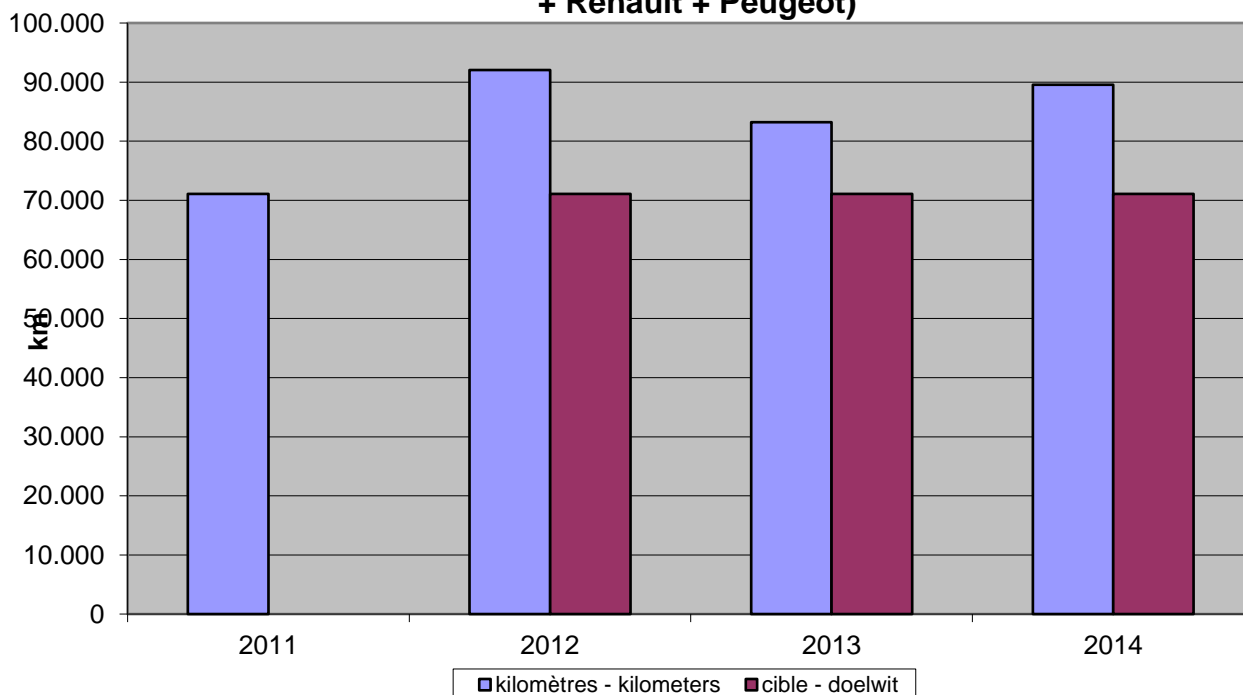


De compensatie van CO2 van onze vluchten kan tot nu toe nog niet worden uitgevoerd: de financieringspiste van het FRGE werd verkend, maar dit bleek onmogelijk uit te voeren omwille van wettelijke hinderpalen. Tijdens de directiebeoordeling 2014 is beslist om de milieu-coördinator op te leiden in de methodologie van de CO2-balans. Deze piste wordt bestudeerd.

### Kilomètres voitures Inspection + PGV - Kilometers wagens Inspectie + GSB



### Kilomètres voitures de fonction - Kilometers dienstwagens (Ford + Renault + Peugeot)





## De onrechtstreekse milieuaspecten

De *onrechtstreekse aspecten* houden verband met de activiteiten die de POD niet volledig beheert, maar waarop hij een invloed heeft: steunprogramma's gesubsidieerd door de POD bestemd voor kansarmen, activiteiten van leveranciers en onderaannemers, enz.

Om de *belangrijke onrechtstreekse aspecten* te bepalen, dit wil zeggen de aspecten die *bij voorkeur* moeten worden behandeld, werd een inventaris opgemaakt van de basismissies van de POD Maatschappelijke Integratie en werden de milieu-invloeden in verband met deze missies geanalyseerd. Aan elke invloed werd een *score* toegekend in functie van twee criteria: de mate van autonomie van de POD en de menselijke en budgettaire middelen waarover hij beschikt. Een hoge score betekent een grote prioriteit, omgezet in prioritaire doelstelling.

Dit zijn de *twee prioritaire doelstellingen* die naar voren kwamen uit het milieuonderzoek van de onrechtstreekse aspecten.

### 6. Programma Grootstedenbeleid: ecologische voetafdruk van de steden

---

In 2009 bepaalde het programma Grootstedenbeleid drie strategische doelstellingen: de sociale cohesie, de verkleining van de ecologische voetafdruk en de uitstraling van de steden. Elk van de 17 steden van het programma ontvangt een subsidie om projecten rond die drie assen te organiseren. Voor de derde as hebben deze projecten, bijvoorbeeld, betrekking op isolatiewerkzaamheden van gebouwen of de invoering van lokale agenda's 21.

**Doelstelling van de 2de cyclus: het aandeel van het jaarbudget besteed aan de doelstelling "Vermindering van de ecologische voetafdruk van de steden" boven de 25 % houden.**

**Indicator: percentage van het budget van basisallocatie 4322 (=subsidies aan de steden) van het programma Grootstedenbeleid besteed aan de doelstelling "Vermindering van de ecologische voetafdruk van de steden"**

#### **Actieprogramma van de 2<sup>de</sup> cyclus**

Het programma van de 2de cyclus heeft tot doel de coördinatoren van de "duurzame stadscontracten" bewust te maken van het belang van het gedeelte "vermindering van de ecologische voetafdruk van de steden". Deze bewustmaking gaat van informatie over publicaties, colloquia of studiedagen tot adviezen die worden verstrekt bij het opstellen van de ontwerpen van overeenkomsten.

#### **Resultaat 2014**

In 2014 bedraagt het totaalbedrag van de budgetten die door de steden van het programma worden besteed aan het gedeelte "vermindering van de ecologische voetafdruk" 16.054.428 € op een totale enveloppe van 53.081.994 €, oftewel 30,2 %. De doelstelling is dus bereikt.

### 7. Gas- en Elektriciteitsfonds: preventief beleid van de OCMW's inzake energiebesparingen

---

Het Gas- en Elektriciteitsfonds heeft als taak de OCMW's te helpen de personen te steunen die moeite hebben met het betalen van hun energiefactuur. Het maakt het de OCMW's ook mogelijk om een premie toe te kennen aan personen die hun elektrische verwarming of verwarming op kolen vervangen door een gasconvectoren, tegelijk voordeliger en beter voor het milieu.



**Doelstelling van de 2<sup>de</sup> cyclus: het aandeel van het Gas- en Elektriciteitsfonds dat bestemd is voor preventie over de periode 2012-2014 verhogen en zo 25 % bereiken**

**Indicator: percentage van het budget van het Gas- en Elektriciteitsfonds bestemd voor preventie**

### **Actieprogramma van de 2<sup>de</sup> cyclus**

Voor de periode 2012-2014 moet de POD beleidsaanbevelingen doen in de zin van een versoepeling van de van kracht zijnde reglementering. Het idee is om, via het stookoliefonds, de financiering mogelijk te maken van het personeel dat zich bezighoudt met de sensibilisering van de OCMW-gerechtigden voor het besparen van energie.

De POD MI verbindt er zich toe de OCMW's in te lichten en te sensibiliseren over de resultaten die verwacht worden in vergelijking met de gevolgde doelstelling, naar aanleiding van provinciale ontmoetingen en artikels in het magazine Echo-News.

### **Resultaten 2014**

In 2014 is het aandeel van het budget van het Gas- en Elektriciteitsfonds bestemd voor preventie toegenomen, van 21,5 % tot 21,8 %. De doelstelling van 25 % werd dus niet bereikt. Net zoals in 2013 wordt dit waarschijnlijk verklaard door de economische conjunctuur. Via het toegekende bedrag kunnen de OCMW's ofwel hun huurders helpen om de energiefacturen te bepalen, ofwel om hen bewust te maken van de besparingen. De OCMW's hebben de voorkeur gegeven aan steunmaatregelen voor de betalingen boven preventieve maatregelen.

## **Andere basisindicatoren**

Onze directe doelstellingen hebben betrekking op twee van de zes basisindicatoren van de milieuprestaties: de energie-efficiëntie en het rationeel gebruik van de grondstoffen (zie hoger).

De andere basisindicatoren zijn water, biodiversiteit, afval en uitstoot.

Het waterverbruik in 2014 bedraagt 1,53 m<sup>3</sup>/VTE, tegenover 1,56 m<sup>3</sup> in 2013.

Wat de biodiversiteit betreft, is het gebruik van grond in m<sup>2</sup> bebouwde oppervlakte gelijk aan 1.556 m<sup>2</sup>, ofwel 100 % van de oppervlakte toegekend aan de POD. De Regie der Gebouwen huurt geen enkele groene ruimte aan de voet van de WTC II-toren.

Wij wegen ons afval sinds 2012.

In 2014 merken we een stijging op van de afvalproductie per VTE voor papierafval (103 kg, tegenover 90 in 2013), een daling voor PMD-afval (plastiek, metaal, Tetrapack) (2,213 kg, tegenover 2,357 in 2013) en een daling voor het restafval (30 kg, tegenover 36 in 2013).

De stijging van papierafval is te wijten aan het wegwerpen van oude publicaties met verouderde informatie.

In tegenstelling tot in 2013 heeft de administratie der Domeinen in 2014 geen afgedankt informaticamateriaal opgehaald. In 2015 zullen wij de inventaris opmaken van dit materiaal vooraleer we contact opnemen met de Domeinen om het te komen ophalen.



Wat de uitstoot van broeikasgassen betreft, tenslotte, berekenen wij sinds 2009 de CO2-uitstoot in verband met de verplaatsingen per vliegtuig.

Dit zijn de resultaten:

2009: 7,614 ton CO2; 2010: 6,477 ton CO2; 2011: 8,645 ton CO2; 2012: 5,15 ton CO2; 2013: 6,606 ton CO2; 2014: 7,246 ton CO2.

Deze berekening is gebaseerd op de volgende conversiewaarden (zie [www.ademe.fr](http://www.ademe.fr)):

Afstand: < 1000 km: 148 gr CO2/reiziger/km

Afstand: > 1000 km: 134 gr CO2/reiziger/km

langeafstandsvluchten: 96 gr CO2/reiziger/km

Sinds 2012 berekenen wij eveneens de CO2-uitstoot voor de verplaatsingen van onze dienstvoertuigen.

Deze berekening gebeurt via de tool die beschikbaar is op de site [www.energivores.be](http://www.energivores.be).

Voor 2014 zijn de resultaten als volgt:

Ford Galaxy: 8.337 kg CO2, Renault Scenic: 6.790 kg CO2, Peugeot: 5.932 kg CO2, TOTAAL: 21,059 ton CO2 tegenover 19,024 ton CO2 in 2013.

## **Wettelijke vereisten die van toepassing zijn op milieuvlak**

De POD Maatschappelijke Integratie is onderworpen aan de wetgeving van het Brussels Gewest en van de federale Staat.

De POD Duurzame Ontwikkeling heeft een werkgroep "reglementair toezicht" opgericht (vandaag, Federaal Instituut voor Duurzame Ontwikkeling - FIDO). De reflecties van deze werkgroep hebben geleid tot de organisatie van een toezicht door het FIDO van alle federale instellingen. Hiervoor raadpleegt de POD DO regelmatig de sites [www.brucodex.be](http://www.brucodex.be) en [www.bruxellesenvironnement.be](http://www.bruxellesenvironnement.be) en licht de juridische diensten van de verschillende FOD en POD in over de updates.

De updates zullen naar onze juridische dienst gestuurd worden, die de maatregelen met betrekking tot onze POD zal inventariseren en die aan de verantwoordelijken zal meedelen. Vergaderingen tussen de medewerkster van de juridische dienst, de milieucoördinator en deze personen zullen leiden tot de invoering of aanpassing van de gevolgde procedures om in overeenstemming te blijven met de wettelijke vereisten.

Volgende milieuverklaring is voorzien voor mei 2016.



### **VERKLARING MILIEUVERIFICATEUR OVER DE ACTIVITEITEN VAN VERIFICATIE EN VALIDATIE**

AIB-Vinçotte International NV, milieuverificateur EMAS met het kenteken BE-V-0016 geaccrediteerd voor de volgende activiteiten 10, 11, 13, 16, 18, 19, 20 (excl. 20.51), 21, 22, 23, 24, 25, 26, 27, 28, 29, 30.2, 30.9, 31, 32, 33, 35, 36, 37, 38, 39, 41, 42, 43, 45, 46, 47, 49, 52, 53, 58, 59, 60, 70, 71, 74, 79, 80, 81, 82, 84, 85, 86, 87, 88, 90, 94, 95, 96, 99 (NACE-code) verklaart te hebben geverifieerd of de activiteiten van de POD Maatschappelijke integratie, Armoedebestrijding, Sociale Economie en Grootstedenbeleid opgenomen in de milieuverklaring 2015 (update - gegevens 2014) alle bepalingen respecteren van de Verordening (EG) nr. 1221/2009 van het Europees Parlement en de Raad van 25 november 2009 inzake de vrijwillige deelname van organisaties aan een communautair milieumanagement en -auditsysteem (EMAS).

Door het ondertekenen van deze verklaring verklaar ik dat:

- de verificatie en de validatie zijn uitgevoerd met strikte inachtneming van de bepalingen van de Verordening (EG) nr. 1221/2009,
- de resultaten van de verificatie en validatie bevestigen dat uit niets blijkt dat aan de wettelijke voorschriften op het vlak van milieu niet wordt voldaan,
- de gegevens en informatie verstrekt in de milieuverklaring 2015 (update - gegevens 2014) van de POD Maatschappelijke Integratie, Armoedebestrijding, Sociale Economie en Grootstedenbeleid een betrouwbare, geloofwaardige en authentieke weergave zijn van de activiteiten van de organisatie uitgevoerd binnen het kader van de milieuverklaring.

Dit document komt niet in de plaats van de EMAS-registratie.

In overeenstemming met Verordening (EG) nr. 1221/2009 kan enkel een bevoegde instantie een EMAS-registratie toekennen. Dit document wordt niet gebruikt als een element voor onafhankelijke informatie voor het publiek.

Gedaan te Brussel, op .../.../20..

Bart Janssens, Voorzitter van de Certificeringscommissie

