

Focus n°4

Les bénéficiaires d'une aide du CPAS par cluster de revenus

Introduction

Le bulletin statistique trimestriel du SPP IS dresse une vue d'ensemble de la répartition des bénéficiaires d'une aide du CPAS au titre de la législation du droit à l'intégration sociale (DIS) ou du droit à l'aide sociale (DAS) selon quatre groupes de communes, ou clusters, constitués en fonction du nombre d'habitants par commune. Ce type de ventilation occulte toutefois les disparités pouvant apparaître lorsque l'on considère non plus la taille des communes mais un critère de revenu par commune.

A cette fin, les CPAS belges ont été répartis uniformément en quatre clusters de 147 unités¹ chacun. Le critère distinctif pour effectuer cette répartition est le revenu net imposable² médian³ par commune tel que repris à l'impôt des personnes physiques de 2005 (déclarations 2006). Il s'agit bien ici du revenu médian net imposable des contribuables de la commune et non du revenu net de la commune elle-même. Autrement dit, 50% des contribuables ont un revenu net inférieur au revenu médian et 50% ont un revenu net supérieur à ce revenu.

En 2005, le revenu net imposable médian de la Belgique s'élevait à 13.961 euros. En classant les 589 communes selon le revenu net imposable médian de leurs contribuables, les quatre clusters de communes ont été constitués comme suit :

1. *Cluster de revenus CR1* : communes avec un revenu médian compris entre 9.919 et 13.268 euros (communes à revenus médians faibles)
2. *Cluster de revenus CR2* : communes avec un revenu médian compris entre 13.290 et 14.175 euros (communes à revenus médians moyennement faibles)
3. *Cluster de revenus CR3* : communes avec un revenu médian compris entre 14.186 et 15.233 euros (communes à revenus médians moyennement élevés)
4. *Cluster de revenus CR4* : communes avec un revenu médian compris entre 15.239 et 18.963 euros (communes à revenus médians élevés)

Il est clair qu'à hauteur des limites d'intervalle, les revenus médians des communes diffèrent peu d'un cluster à l'autre. Ceci tient à la méthode de sélection. Il se peut donc qu'il n'y ait pas de différence notable entre une commune appartenant à un cluster et une autre appartenant au cluster

¹ Arbitrairement, le cluster CR1 comprend 148 communes. Il y a en effet 589 communes en Belgique, soit un nombre impair.

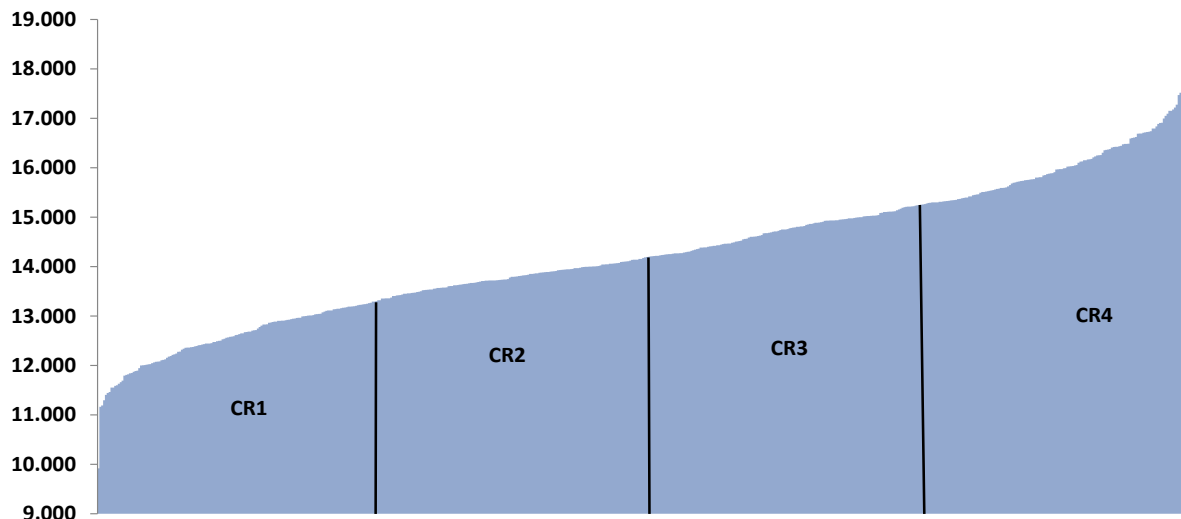
² Le revenu dont il est question dans cette publication est le revenu net imposable tel qu'il ressort des déclarations à l'impôt des personnes physiques. En ce qui concerne les données utilisées afin de construire les clusters de communes selon ce revenu, la période de référence utilisée est l'année de revenus 2005, soit l'exercice fiscal 2006.

³ Le revenu médian est le revenu qui sépare les déclarants en deux groupes : ceux qui ont un revenu inférieur à ce revenu médian et ceux qui ont un revenu supérieur.

suivant. Néanmoins, les résultats présentés ici le sont pour chaque cluster pris dans son ensemble et non pour chacune de ses communes.

A titre informatif, le graphique suivant donne la distribution des communes selon le revenu médian de leurs déclarants.

Distribution des communes selon le revenu médian de leurs déclarants à l'IPP
2005



Dans la suite du document, il sera porté une attention particulière au cluster des communes à revenus médians faibles (CR1) et à celui des communes à revenus médians élevés (CR4). Ceci dans un souci de mettre en évidence des évolutions différenciées⁴.

Les statistiques présentées ici sont basées sur les demandes de remboursement introduites mensuellement par les 589 Centres Publics d'Action Sociale (CPAS) auprès du SPP Intégration sociale. Seules les bénéficiaires d'une mesure pour laquelle une intervention financière du fédéral est prévue par la loi sont pris en considération. Ces statistiques ne couvrent pas l'ensemble des aides que les CPAS peuvent octroyer à leurs bénéficiaires.

⁴ Une analyse détaillée des coefficients de corrélation de la régression linéaire des taux de bénéficiaires d'un revenu d'intégration sociale en fonction des revenus médians pour chacun des quatre clusters donne les coefficients suivants : -0,48 pour le CR1 et -0,18 pour le CR4 contre -0,04 et -0,02 pour le CR2 et le CR3 respectivement.

1. Les bénéficiaires d'une aide du CPAS financée par le SPP intégration sociale

Tous types d'aides confondues, il y avait 149.076 personnes aidées en moyenne par mois en Belgique en 2012⁵. Ce chiffre n'a jamais été aussi élevé. Il s'agit ici aussi bien des bénéficiaires d'un revenu d'intégration, d'une aide financière équivalente, d'une mesure de mise au travail, d'une aide médicale que d'une prime d'installation⁶.

Tableau 1 : bénéficiaires d'une aide du CPAS en Belgique et par cluster de revenus pour 1.000 habitants

Chiffre mensuel moyen			Nombre moyen de bénéficiaires pour 1000 habitants				
Année	BE	Taux croissance	BE	CR1	CR2	CR3	CR4
2003	128.657	-	12,4	19,7	10,8	10,0	7,8
2004	129.967	1,0%	12,5	20,5	10,4	9,9	7,8
2005	129.942	0,0%	12,4	21,0	10,0	9,6	7,5
2006	129.464	-0,4%	12,3	21,7	9,9	9,1	7,0
2007	126.652	-2,2%	12,0	21,9	9,5	8,5	6,2
2008	123.724	-2,3%	11,6	22,1	9,1	7,9	5,4
2009	133.099	7,6%	12,3	23,5	9,8	8,3	5,4
2010	143.012	7,4%	13,1	25,2	10,4	8,9	5,5
2011	146.426	2,4%	13,3	26,2	10,4	8,9	5,4
2012*	149.076	1,1%	13,6	26,9	10,6	8,9	5,5

* Deux premiers mois de l'année. Variations par rapport à la même période de l'année précédente.

Il n'est pas étonnant de constater que plus les revenus médians du cluster sont faibles, plus le nombre global de bénéficiaires d'une aide du CPAS pour 1000 habitants est élevé. On constate également que le nombre global de bénéficiaires d'une aide du CPAS a progressé plus rapidement dans le cluster des communes à revenus médians faibles (CR1) que dans les autres clusters de communes. En 2012, le nombre de bénéficiaires d'une aide du CPAS pour 1.000 habitants était près de cinq fois plus élevé dans le cluster des communes à revenus médians faibles (CR1) que dans le cluster de communes à revenus médians élevés (CR4). En 2003, ce rapport n'était que de 1 à 3.

Cependant, derrière ces chiffres se cachent des situations et des évolutions différenciées par type de mesure et par cluster.

Dans la suite de ce document, quatre types de bénéficiaires d'une aide du CPAS sont analysés en détail. Il s'agit :

- des bénéficiaires d'un revenu d'intégration sociale (RIS) en vertu de la législation du droit à l'intégration sociale
- des bénéficiaires d'un aide financière (AF) en vertu de la législation du droit à l'aide sociale

⁵ Chiffres provisoires. Les CPAS disposent de délais variant de 3 à 12 mois selon le type de mesure pour introduire leurs demandes de remboursement auprès du SPP.

⁶ Pour une explication détaillée des différentes mesures, voir le Bulletin statistique accompagnant ce focus trimestriel.

- des bénéficiaires d’une mesure de mise au travail (MAT) en vertu de la législation du droit à l’intégration sociale et du droit à l’aide sociale
- des bénéficiaires d’un aide médicale (AM) en vertu de la législation du droit à l’aide sociale

1.1. Les bénéficiaires d’un revenu d’intégration sociale

Pour rappel, le *revenu d’intégration* est un revenu minimum destiné aux personnes qui ne disposent pas de ressources suffisantes, ne peuvent y prétendre par ailleurs, ni ne sont en mesure de se les procurer soit par leurs efforts personnels, soit par d’autres moyens. Le revenu d’intégration est un revenu indexé qui doit permettre au bénéficiaire de mener une vie conforme à la dignité humaine⁷.

Tableau 2 : bénéficiaires d’un revenu d’intégration sociale en Belgique et par cluster de revenus pour 1.000 habitants

Bénéficiaires d'un revenu d'intégration sociale en Belgique et selon les clusters de revenus							
Chiffre mensuel moyen			Nombre moyen de bénéficiaires pour 1000 habitants				
Année	BE	Taux croissance	BE	CR1	CR2	CR3	CR4
2003	74.093	-	7,2	13,0	6,1	5,2	3,0
2004	75.580	2,0%	7,3	13,6	5,9	5,2	3,0
2005	76.322	1,0%	7,3	13,9	5,7	5,2	3,1
2006	78.771	3,2%	7,5	14,4	5,7	5,3	3,2
2007	80.479	2,2%	7,6	14,9	5,6	5,3	3,3
2008	83.038	3,2%	7,8	15,5	5,6	5,3	3,3
2009	91.155	9,8%	8,4	16,7	6,1	5,7	3,5
2010	95.546	4,8%	8,7	17,5	6,3	6,0	3,6
2011	94.680	-0,9%	8,6	17,6	6,0	5,8	3,4
2012*	94.947	0,3%	8,7	17,8	6,0	5,6	3,5

* Onze premiers mois de l'année. Variations par rapport à la même période de l'année précédente.

Comme le montre le tableau 2, le nombre mensuel moyen de bénéficiaires d’un revenu d’intégration sociale en Belgique a augmenté de manière continue de 2003 à 2010 pour ensuite se tasser légèrement en 2011. Les fortes augmentations du nombre de bénéficiaires entre 2009 et 2010 sont à mettre en parallèle avec la dégradation du contexte socio-économique suite à la crise économique et financière de la fin 2008. Après avoir atteint un niveau record en 2010 avec 95.546 bénéficiaires en moyenne par mois, le nombre de bénéficiaires a connu une légère baisse en 2011. On observe néanmoins une légère augmentation de ce nombre sur base des chiffres relatifs aux onze premiers mois de 2012⁸.

⁷ Les conditions d’octroi du revenu d’intégration sociale sont détaillées dans le Bulletin statistique trimestriel accompagnant ce Focus.

⁸ Les CPAS disposent de délais, différents selon le type de mesure d’aide, pour introduire leurs demandes de remboursement auprès du SPP IS. Afin de tenir compte de ces délais, seuls les chiffres stables sont présentés dans le présent document. Par chiffres stables, il faut entendre les chiffres dont les variations potentielles futures n’excèdent pas 1%. Un tableau dans la note méthodologique en fin de document reprend, pour chaque mesure, le nombre de mois nécessaires avant d’obtenir des données stables.

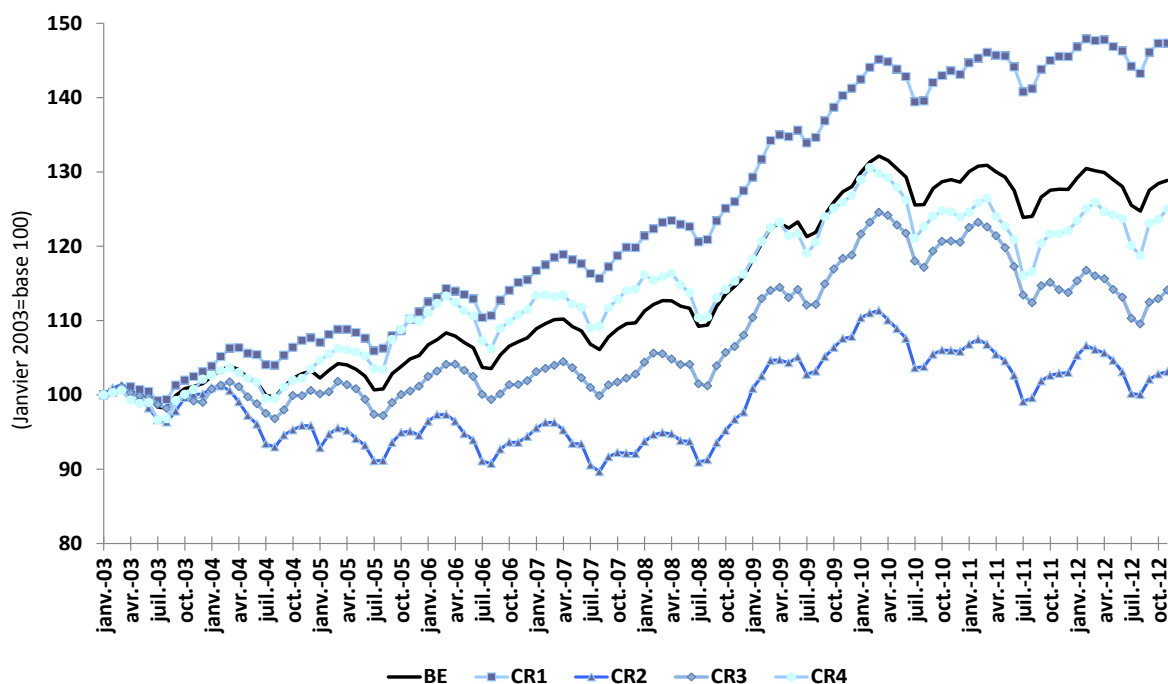
Le tableau 2 donne également le nombre moyen de bénéficiaires d'un revenu d'intégration pour 1.000 habitants par cluster de revenus. Il n'est pas étonnant de constater que plus le niveau de revenus médians du cluster est faible, plus le ratio du nombre de bénéficiaires pour 1.000 habitants est élevé. En 2012, le ratio du nombre de bénéficiaires d'un revenu d'intégration sociale était cinq fois plus élevé dans le cluster des communes à revenus médians faibles (CR1) que dans celui des communes à revenus médians élevés (CR4).

On observe par ailleurs que le ratio du nombre moyen de bénéficiaires d'un revenu d'intégration pour 1.000 habitants évolue plus rapidement dans le cluster des communes à revenus médians faibles (CR1) que dans le cluster de communes à revenus médians élevés (CR4). Alors qu'il n'y avait en moyenne que 13 bénéficiaires d'un revenu d'intégration par mois pour 1.000 habitants dans le cluster des communes à revenus médians faibles en 2003, ce rapport est passé à plus de 17 bénéficiaires pour 1.000 habitants en l'espace de neuf ans. Pour le cluster des communes à revenus médians élevés, l'augmentation n'est que de 0,5 bénéficiaire pour 1.000 habitants sur la même période. Il est donc clair que l'augmentation de la pauvreté dans les communes « prospères » n'obéit pas aux mêmes facteurs que dans les communes à revenus médians faibles.

Le graphique 1 donne les évolutions du nombre mensuel de bénéficiaires d'un revenu d'intégration sociale. On peut y distinguer deux périodes : la période avant la moitié de l'année 2008 et celle qui suit.

Pour rappel, l'évolution mensuelle du nombre de bénéficiaires d'un revenu d'intégration est saisonnière avec un pic se situant généralement en mars/avril et un niveau le plus bas en juillet/août. Ces périodes correspondent respectivement à la fin des stages d'insertion professionnelle attendue des jeunes demandeurs d'emploi après la fin de leurs études et aux jobs d'été des étudiants. L'allongement de la durée des stages d'insertion professionnelle depuis le 1er janvier 2012 provoquera probablement un déplacement de ce pic en 2013.

Graphique 1 : évolution du nombre mensuel de bénéficiaires d'un RIS en Belgique et par cluster de revenus (base 100 en janvier 2003)



Jusqu'à la mi-2008, on observe une évolution mensuelle du nombre de bénéficiaires d'un revenu d'intégration sociale dans le cluster des communes à revenus médians faibles (CR1) plus rapide que la moyenne nationale et que dans le cluster des communes à revenus médians élevés (CR4) à l'exception de l'année 2005. Dans les deux autres clusters, on observe une stabilisation du nombre de bénéficiaires d'un revenu d'intégration sociale (communes à revenus médians moyennement élevés - CR3), voire une baisse (communes à revenus médians moyennement faibles - CR2).

Depuis la mi-2008, on remarque que la crise économique et financière a eu un impact à la hausse sur le nombre de bénéficiaires d'un revenu d'intégration sociale généralisé à l'ensemble des clusters de revenus. Après deux années de fortes croissance, le nombre de bénéficiaires d'un revenu d'intégration sociale se stabilise dans le cluster des communes à revenus médians faibles (CR1) en 2011 tandis qu'elle devient négative dans le cluster des communes à revenus médians élevés (CR4). Néanmoins, sur base des onze premiers mois complets de l'année 2012, le nombre moyen de bénéficiaires d'un revenu d'intégration sociale s'oriente à nouveau la hausse dans ce cluster comme le confirme le tableau 3 ci-dessous.

Tableau 3 : évolution du nombre mensuel moyen de bénéficiaires d'un revenu d'intégration sociale en Belgique et par cluster de revenus

RIS	Moyenne Belgique	Taux de croissance				
		BE	CR1	CR2	CR3	CR4
2003	74.093	-	-	-	-	-
2004	75.580	2,0%	4,7%	-2,4%	0,1%	2,6%
2005	76.322	1,0%	2,5%	-3,2%	0,3%	4,3%
2006	78.771	3,2%	4,6%	0,6%	2,1%	3,8%
2007	80.479	2,2%	4,1%	-1,2%	0,5%	1,7%
2008	83.038	3,2%	4,6%	1,1%	2,1%	1,7%
2009	91.155	9,8%	9,9%	11,0%	9,3%	7,1%
2010	95.546	4,8%	5,4%	2,8%	6,0%	3,0%
2011	94.680	-0,9%	1,1%	-3,7%	-3,0%	-3,4%
2012*	94.947	0,3%	1,5%	0,0%	-3,6%	1,2%

* Onze premiers mois de l'année. Variations en pourcentage par rapport à la même période de l'année précédente.

1.2. Les bénéficiaires d'une aide financière

Dans le cadre de l'aide sociale, l'*aide financière* est en principe équivalente du revenu d'intégration sociale. Elle est octroyée aux demandeurs d'asile et aux étrangers non-inscrits au registre de la population⁹.

Tableau 4 : bénéficiaires d'une aide financière en Belgique et par cluster de revenus pour 1.000 habitants

Bénéficiaires d'un aide financière en Belgique et selon les clusters de revenus							
Chiffre mensuel moyen			Nombre moyen de bénéficiaires pour 1000 habitants				
Année	BE	Taux croissance	BE	CR1	CR2	CR3	CR4
2003	39.504	-	3,8	4,4	3,1	3,7	4,2
2004	37.213	-5,8%	3,6	4,2	2,7	3,4	4,0
2005	34.485	-7,3%	3,3	4,1	2,5	3,1	3,6
2006	30.474	-11,6%	2,9	3,9	2,2	2,5	3,0
2007	25.932	-14,9%	2,4	3,6	2,0	2,0	2,2
2008	19.586	-24,5%	1,8	3,1	1,5	1,3	1,3
2009	19.674	0,4%	1,8	3,2	1,6	1,2	1,0
2010	24.487	24,5%	2,2	4,0	2,1	1,5	1,0
2011	28.121	14,8%	2,6	4,9	2,4	1,6	0,9
2012*	27.682	-0,8%	2,5	5,0	2,2	1,5	0,9

* Huit premiers mois de l'année. Variations par rapport à la même période de l'année précédente.

Dans le tableau 4, on peut distinguer deux périodes dans l'évolution du nombre de bénéficiaires d'une aide financière en Belgique : avant 2009 et après.

Avant 2009, les diminutions du nombre mensuel moyen de bénéficiaires d'une aide financière sont à mettre en parallèle avec la suppression de l'aide sociale financière accordée aux nouveaux demandeurs d'asile au profit d'une aide matérielle dispensée par les structures d'accueil¹⁰. La suppression de l'aide sociale financière a eu aussi pour conséquence une baisse du nombre de demandes d'asile.

⁹ Les conditions d'octroi de l'aide financière équivalente au revenu d'intégration sociale sont reprises dans le Bulletin statistique trimestriel accompagnant ce Focus.

¹⁰ Depuis 2001, en situation « normale », les demandeurs d'asile sont accueillis dans des centres ou des petites structures intégralement financées par l'État fédéral. Ils sont nourris, logés, accompagnés. L'aide qu'ils reçoivent est matérielle. Ces structures d'accueil gérées par l'Agence fédérale pour l'accueil des demandeurs d'asile (Fedasil) ou par ses partenaires (dont les CPAS).

Néanmoins, on assiste depuis 2009 à une stabilisation du nombre de bénéficiaires d'une aide financière suivie de fortes augmentations en 2010 et en 2011. Ce retournement de tendance s'explique par l'augmentation du nombre de régularisations mais aussi par la saturation des structures d'accueil¹¹. D'autres facteurs, tel le contexte international, sont aussi à l'œuvre derrière ces évolutions mais il est difficile de les isoler ici.

Sur base des chiffres relatifs aux huit premiers mois de 2012¹², on observe à nouveau une diminution du nombre de bénéficiaires d'une aide financière. La fin de la crise de l'accueil des primo-arrivants a joué un rôle dans cette diminution mais aussi les récentes mesures en matière de politique d'asile et d'immigration parmi lesquelles l'accélération et l'amélioration des procédures, la diminution des flux entrants avec notamment l'introduction en janvier 2012 d'un « filtre » sur les demandes de régularisation pour raisons médicales, la promotion du retour, la lutte contre les abus et les campagnes de prévention.

A l'instar des bénéficiaires du revenu d'intégration sociale, le nombre de bénéficiaires d'une aide financière pour 1.000 habitants était plus élevé dans le cluster des communes à revenus médians faibles (CR1) que le cluster de communes à revenus médians élevés (CR4) en 2012.

Alors que les ratios du nombre de bénéficiaires d'une aide financière pour 1.000 habitants avant 2007 étaient assez proches dans les clusters des communes à revenus médians faibles (CR1) et à revenus médians élevés (CR4), la situation est tout autre depuis 2011. On dénombre en effet cinq fois plus de bénéficiaires d'une aide financière dans le cluster des communes à revenus médians faibles (CR1) que dans le cluster des communes à revenus médians élevés (CR4).

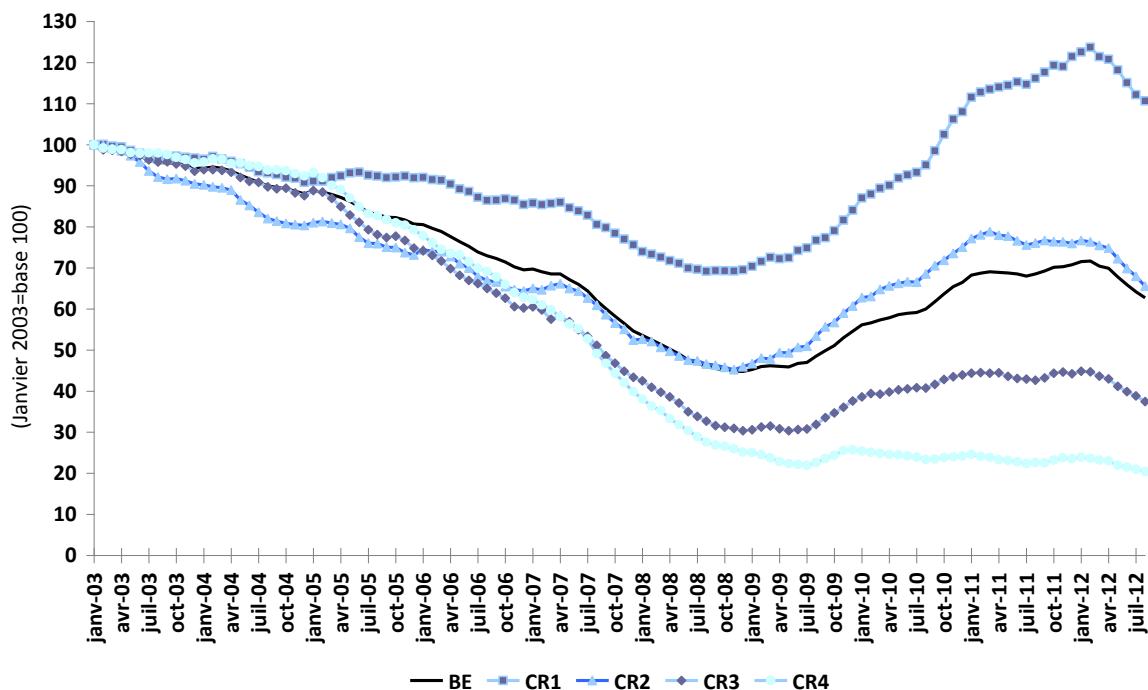
Ces évolutions s'expliquent en partie par l'application du plan de répartition des demandeurs d'asile avant 2007. Ce plan de répartition prévoyait la répartition de la charge financière des demandeurs d'asile primo-arrivants entre tous les CPAS du pays. En répartissant cette charge entre tous les CPAS, on évitait les déséquilibres entre communes. Depuis 2007, le plan de répartition n'est plus appliqué parallèlement à la mise en œuvre de l'aide matérielle dans les structures d'accueil. Force est de constater que les demandeurs d'asile primo-arrivants pour lesquels aucun centre d'accueil n'a été désigné, ou qui quittent un centre d'accueil du fait de leur situation familiale, s'orientent plus souvent vers des communes à revenus médians faibles (CR1) que vers des communes à revenus médians élevés (CR4).

¹¹ Depuis 2007, en situation « normale », les demandeurs d'asile sont accueillis dans des centres ou des petites structures intégralement financées par l'État fédéral. Ils sont nourris, logés, accompagnés. L'aide qu'ils reçoivent est matérielle. En cas de saturation de ce réseau d'accueil, la loi de 2007 prévoyait de faire « basculer » cette aide matérielle vers une aide financière. Cela veut dire, concrètement, que certains demandeurs d'asile ne sont plus tenus de vivre dans leur lieu d'accueil et qu'ils sont orientés vers un CPAS pour leur prise en charge.

¹² Pour rappel, seuls les chiffres stables sont présentés dans le présent document.

Le graphique 2 ci-dessous montre les évolutions relatives mensuelles du nombre de bénéficiaires d'une aide financière. On voit bien clairement que le cluster des communes à revenus médians faibles (CR1) a connu des évolutions, tant à la baisse qu'à la hausse, différentes de celles qu'a connu le cluster des communes à revenus médians élevés (CR4).

Graphique 2 : évolution du nombre mensuel de bénéficiaires d'une AF en Belgique et par cluster de revenus (base 100 en janvier 2003)



Ceci est confirmé par le tableau 5 où l'on peut voir que le nombre moyen mensuel de bénéficiaires d'une aide financière diminue de manière continue et prononcée dans le cluster des communes à revenus médians élevés (CR4) alors qu'il est reparti à la hausse dans le cluster des communes à revenu faible depuis 2009.

Tableau 5 : évolution du nombre mensuel moyen de bénéficiaires d'une aide financière en Belgique et par cluster de revenus

AF	Moyenne Belgique	Taux de croissance				
		BE	CR1	CR2	CR3	CR4
2003	39.504	-	-	-	-	-
2004	37.213	-5,8%	-4,0%	-10,7%	-6,0%	-3,3%
2005	34.485	-7,3%	-2,1%	-8,7%	-10,6%	-9,8%
2006	30.474	-11,6%	-4,0%	-10,5%	-17,9%	-17,4%
2007	25.932	-14,9%	-7,2%	-11,4%	-20,7%	-25,8%
2008	19.586	-24,5%	-13,9%	-21,5%	-33,2%	-41,6%
2009	19.674	0,4%	6,8%	8,6%	-8,2%	-22,4%
2010	24.487	24,5%	26,0%	29,7%	26,1%	2,4%
2011	28.121	14,8%	21,7%	13,3%	7,1%	-3,9%
2012*	27.682	-0,8%	3,5%	-6,3%	-4,7%	-4,4%

* Huit premiers mois de l'année. Variations en pourcentage par rapport à la même période de l'année précédente.

1.3. Les bénéficiaires d'une mise au travail

On dénombre trois types de mesure de mise au travail : les articles 60§7 ; les articles 61 et les autres formes d'activation¹³.

En 2012, ¾ des bénéficiaires d'une mise au travail l'ont été dans le cadre de la législation du droit à l'intégration sociale contre ¼ dans le cadre de la législation du droit à l'aide sociale. Dans la suite du document, les mises au travail sont présentées indépendamment de la législation dont elles relèvent, leur répartition selon le type de législation dans les différents clusters de revenus ne présentant pas de différences notoires.

Tableau 6 : bénéficiaires d'une mise au travail en Belgique et par cluster de revenus pour 1.000 habitants

Bénéficiaires d'une mise au travail en Belgique et selon les clusters de revenus							
Chiffre mensuel moyen			Nombre moyen de bénéficiaires pour 1000 habitants				
Année	BE	Taux croissance	BE	CR1	CR2	CR3	CR4
2003	8.829	-	0,9	1,4	0,8	0,6	0,4
2004	10.069	14,0%	1,0	1,6	0,9	0,7	0,4
2005	10.838	7,6%	1,0	1,8	1,0	0,8	0,5
2006	11.542	6,5%	1,1	1,9	1,1	0,8	0,5
2007	11.673	1,1%	1,1	1,9	1,1	0,8	0,5
2008	11.547	-1,1%	1,1	1,8	1,1	0,7	0,5
2009	11.812	2,3%	1,1	1,8	1,1	0,7	0,5
2010	12.619	6,8%	1,2	1,8	1,2	0,8	0,6
2011	13.299	5,4%	1,2	1,9	1,2	0,9	0,6
2012*	13.634	2,9%	1,2	2,0	1,3	0,9	0,6

* Huit premiers mois de l'année. Variations par rapport à la même période de l'année précédente.

Encore une fois, le nombre de bénéficiaires d'une mise au travail pour 1.000 habitants était plus élevé dans le cluster des communes à revenus médians faibles (CR1) que dans le cluster des communes à revenus médians élevés (CR4) en 2012. Ceci est à mettre en parallèle avec des ratios du nombre de bénéficiaires, que ce soit d'un revenu d'intégration sociale ou d'une aide sociale, pour 1.000 habitants plus élevés dans le cluster des communes à revenus médians faibles (CR1) que dans le cluster des communes à revenus médians élevés (CR4). Cependant les écarts entre clusters sont ici moins prononcés : le ratio pour 1.000 habitants des mises au travail n'était que trois fois plus élevé dans le cluster des communes à revenus médians faibles (CR1) que dans le cluster de communes à revenus médians élevés (CR4) en 2012, contre des ratios cinq fois plus élevés pour les bénéficiaires d'un revenu d'intégration ou d'une aide sociale.

On observe d'ailleurs que l'intensité des mises au travail, soit la proportion¹⁴ de personnes mises au travail parmi la population cible du droit à l'intégration sociale et du droit à l'aide sociale, était la plus faible dans le cluster des communes à revenus médians faibles (CR1) en 2012.

¹³ Voir note méthodologique en fin de document pour plus de détail.

¹⁴ Proportion de mises au travail : nombre bénéficiaires d'une mise au travail par rapport à l'ensemble des bénéficiaires soit d'un revenu d'intégration sociale, soit d'une aide financière, soit d'une mise au travail.

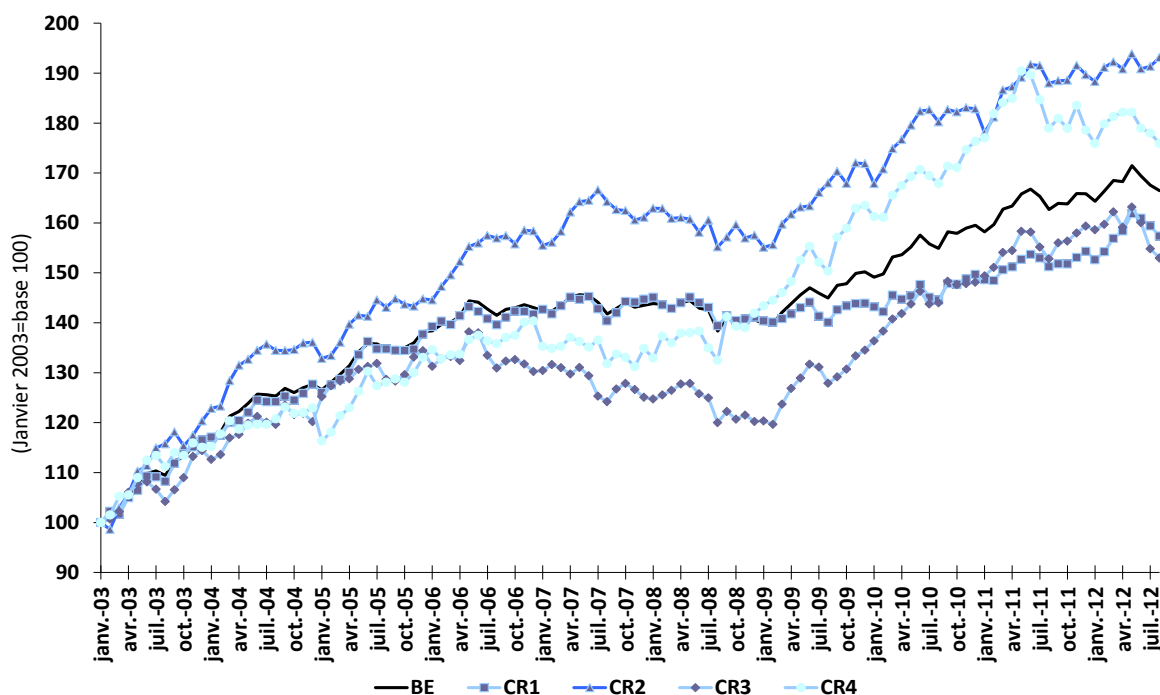
Tableau 7 : proportion de bénéficiaires d'une mise au travail en Belgique et par clusters de revenus

Proportion de mises au travail en Belgique et selon les clusters de revenus (%)					
Année	BE	CR1	CR2	CR3	CR4
2003	7,2%	7,6%	7,8%	6,8%	5,3%
2004	8,2%	8,4%	9,6%	7,7%	5,8%
2005	8,9%	8,9%	10,7%	8,7%	6,3%
2006	9,6%	9,2%	11,9%	9,3%	7,3%
2007	9,9%	9,2%	12,8%	9,6%	8,1%
2008	10,1%	9,0%	13,2%	9,9%	9,6%
2009	9,6%	8,3%	12,5%	9,7%	10,7%
2010	9,5%	7,9%	12,5%	10,0%	11,4%
2011	9,8%	7,8%	13,0%	10,8%	12,6%
2012*	10,0%	8,0%	13,4%	11,3%	12,4%

* Huit premiers mois de l'année.

Derrière ce constat, se cache plus un effet de taille que de revenus. Il est clair qu'il est plus difficile pour les CPAS qui comptent le plus grand nombre d'allocataires de dépasser la barre nationale de 10% de mises au travail de leur bénéficiaires. Il n'empêche que ce taux est relativement stable dans le cluster des communes à revenus médians faibles (CR1) alors qu'il est en croissance quasi continue depuis 2003 dans les trois autres clusters.

Graphique 3 : évolution du nombre mensuel de bénéficiaires d'une mise au travail en Belgique et par cluster de revenus (base 100 en janvier 2003)



Le graphique 3 permet de visualiser l'évolution plus rapide du nombre de mises au travail dans le cluster des communes à revenu moyennement faibles (CR2) et celui des communes à revenus médians élevés (CR4) que dans les deux autres clusters.

1.4. Les bénéficiaires d'une aide médicale

L'aide médicale recouvre l'ensemble des frais de soins de santé couverts par l'aide sociale : frais médicaux, frais pharmaceutiques, frais d'hospitalisation, frais de soins médicaux ambulatoires dispensés dans un établissement de soins et/ou les frais pharmaceutiques découlant de soins dispensés dans un établissement de soins.

L'aide médicale est une aide médicale sous la forme d'une intervention financière du CPAS dans les frais médicaux d'une personne en situation de précarité et qui ne peuvent s'affilier à une mutualité. L'aide médicale n'est pas une aide financière versée directement à la personne. Elle sert uniquement à garantir aux personnes un accès aux soins médicaux en payant le médecin, l'hôpital, le pharmacien, etc.

On distingue deux types de bénéficiaires :

- les étrangers avec droit de séjour régulier qui ne peuvent s'affilier à une mutualité
- les personnes en séjour irrégulier qui ne disposent pas de ressources suffisantes. Ces dernières ne peuvent prétendre qu'à l'aide médicale dite « urgente ». Le remboursement est effectué sur base d'une attestation de soins spécifiant que les soins sont urgents

Tableau 8 : bénéficiaires d'une aide médicale en Belgique et selon les clusters de revenus pour 1.000 habitants

Bénéficiaires d'une aide médicale en Belgique et selon les clusters de revenus							
Chiffre mensuel moyen			Nombre moyen de bénéficiaires pour 1000 habitants				
Année	BE	Taux croissance	BE	CR1	CR2	CR3	CR4
2003	9.429	-	0,9	1,4	1,0	0,6	0,5
2004	9.883	4,8%	1,0	1,5	0,9	0,7	0,5
2005	10.578	7,0%	1,0	1,7	1,0	0,7	0,5
2006	10.288	-2,7%	1,0	1,8	0,9	0,6	0,4
2007	9.823	-4,5%	0,9	1,7	0,9	0,5	0,4
2008	10.363	5,5%	1,0	1,8	0,9	0,6	0,4
2009	11.715	13,0%	1,1	2,0	1,0	0,6	0,4
2010	12.520	6,9%	1,1	2,2	1,0	0,7	0,5
2011	13.031	4,1%	1,2	2,3	1,1	0,7	0,5
2012*	13.614	4,5%	1,2	2,3	1,1	0,8	0,5

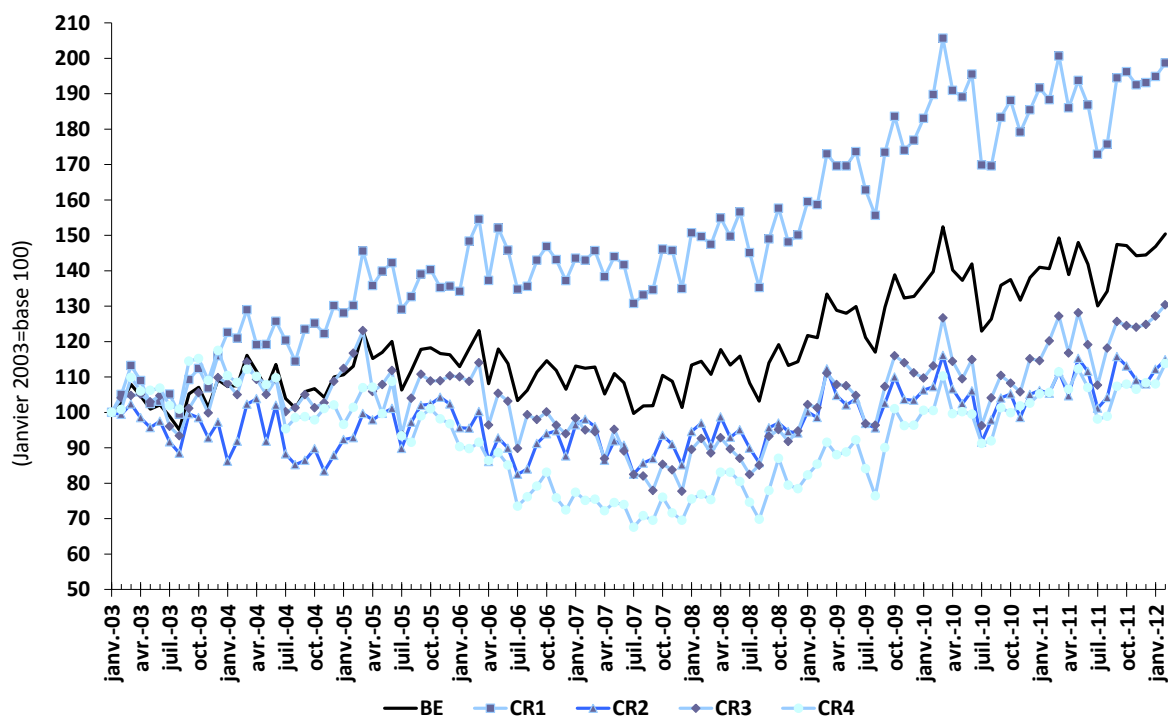
* Deux premiers mois de l'année.

Au niveau national, le nombre de bénéficiaires d'une intervention au titre de l'aide médicale est en augmentation depuis 2008 après deux années de baisse consécutives. Le rythme de croissance s'est stabilisé autour de 4,5% au cours des deux premiers mois de 2012. Le nombre de bénéficiaires de l'aide médicale évolue néanmoins différemment selon le type de bénéficiaires : alors que le nombre de bénéficiaires en séjour irrégulier a augmenté fortement au

détriment des bénéficiaires en séjour régulier entre 2004 et 2007, on observe une situation inverse depuis 2010¹⁵.

C'est également dans le cluster des communes à revenus médians faibles (CR1) que l'on retrouve le plus de bénéficiaires d'une intervention au titre de l'aide médicale. Depuis 2009, le ratio du nombre de bénéficiaires est cinq fois plus élevé dans le cluster des communes à revenus médians faibles (CR1) que dans celui des communes à revenus médians élevés (CR4).

Graphique 4 : évolution du nombre mensuel de bénéficiaires d'une AM en Belgique et par cluster de revenus (base 100 en janvier 2003)



Comme le montre le graphique 4 et le tableau 9, le nombre de bénéficiaires d'une intervention au titre de l'aide médicale est en continuelle augmentation le cluster des communes à revenus médians faibles (CR1) alors que les trois autres clusters ont connu d'abord une période de baisse du nombre de leurs bénéficiaires pour ensuite connaître des hausses modérées.

¹⁵ Voir le bulletin statistique trimestriel pour pour de détail sur les évolutions différenciées selon le type de bénéficiaires.

Tableau 9 : bénéficiaires d'une aide médicale en Belgique et par cluster de revenus pour 1.000 habitants

AM	Nombre mensuel	Taux de croissance				
		BE	CR1	CR2	CR3	CR4
2003	9.429	-	-	-	-	-
2004	9.883	4,8%	14,9%	-5,4%	3,5%	-2,8%
2005	10.578	7,0%	11,0%	7,5%	3,5%	-4,2%
2006	10.288	-2,7%	4,8%	-7,4%	-7,5%	-17,4%
2007	9.823	-4,5%	-1,8%	-0,9%	-13,7%	-11,9%
2008	10.363	5,5%	6,7%	3,9%	3,3%	7,8%
2009	11.715	13,0%	13,2%	9,6%	17,9%	13,9%
2010	12.520	6,9%	9,8%	1,1%	4,1%	11,8%
2011	13.031	4,1%	1,9%	4,7%	9,2%	6,3%
2012*	13.614	5,6%	3,6%	7,3%	9,7%	5,2%

Annexe statistique

Annexe 1 : nombre mensuel moyen de bénéficiaires droit à l'intégration sociale en Belgique et par cluster de revenus

DIS	Nombre mensuel moyen				
	Belgique	CR1	CR2	CR3	CR4
2003	81.437	40.119	18.257	16.508	6.553
2004	83.932	42.262	18.185	16.702	6.784
2005	85.379	43.593	17.801	16.921	7.064
2006	88.333	45.711	18.019	17.245	7.358
2007	89.995	47.407	17.934	17.209	7.444
2008	92.353	49.304	18.064	17.410	7.574
2009	100.689	53.784	19.824	18.943	8.138
2010	105.537	56.508	20.432	20.164	8.433
2011	104.383	56.979	19.629	19.575	8.199
2012*	104.539	57.657	19.606	19.018	8.259

* Onze premiers mois de l'année.

Annexe 2 : nombre mensuel moyen de bénéficiaires du revenu d'intégration sociale en Belgique et par cluster de revenus

RIS	Nombre mensuel moyen				
	Belgique	CR1	CR2	CR3	CR4
2003	74.093	36.785	16.543	14.896	5.869
2004	75.580	38.502	16.151	14.906	6.020
2005	76.322	39.460	15.640	14.943	6.279
2006	78.771	41.275	15.727	15.251	6.518
2007	80.479	42.984	15.534	15.329	6.632
2008	83.038	44.941	15.707	15.644	6.747
2009	91.155	49.399	17.429	17.102	7.225
2010	95.546	52.062	17.915	18.126	7.444
2011	94.680	52.651	17.259	17.576	7.194
2012*	94.947	53.400	17.265	16.999	7.283

* Onze premiers mois de l'année.

Annexe 3 : nombre mensuel moyen de bénéficiaires du droit à l'aide sociale en Belgique et par cluster de revenus

DAS	Nombre mensuel moyen				
	Belgique	CR1	CR2	CR3	CR4
2003	47.910	15.808	11.150	11.967	8.985
2004	46.809	16.158	10.229	11.633	8.789
2005	45.284	16.587	9.882	10.760	8.055
2006	41.977	16.640	9.317	9.226	6.794
2007	37.521	16.048	8.671	7.562	5.240
2008	31.852	14.945	7.685	5.741	3.481
2009	32.931	15.957	8.333	5.649	2.993
2010	38.200	18.715	9.788	6.579	3.119
2011	42.874	21.610	10.943	7.168	3.153
2012*	44.557	22.810	11.133	7.388	3.226

* Deux premiers mois de l'année.

Annexe 4 : nombre mensuel moyen de bénéficiaires de l'aide financière en Belgique et par cluster de revenus

AF	Nombre mensuel moyen				
	Belgique	CR1	CR2	CR3	CR4
2003	39.504	12.393	8.360	10.475	8.276
2004	37.213	11.901	7.463	9.850	7.999
2005	34.485	11.655	6.810	8.805	7.215
2006	30.474	11.186	6.097	7.231	5.960
2007	25.932	10.383	5.399	5.730	4.420
2008	19.586	8.943	4.238	3.825	2.580
2009	19.674	9.556	4.604	3.512	2.003
2010	24.487	12.036	5.971	4.429	2.051
2011	28.121	14.642	6.764	4.745	1.971
2012*	27.682	14.926	6.361	4.509	1.886

* Huit premiers mois de l'année.

Annexe 5 : nombre mensuel moyen de bénéficiaires de l'aide médicale en Belgique et par cluster de revenus

AM	Nombre mensuel moyen				
	Belgique	CR1	CR2	CR3	CR4
2003	9.429	3.810	2.708	1.843	1.068
2004	9.883	4.376	2.562	1.908	1.038
2005	10.578	4.856	2.754	1.974	994
2006	10.288	5.090	2.551	1.825	822
2007	9.823	4.997	2.528	1.574	724
2008	10.363	5.332	2.625	1.626	780
2009	11.715	6.034	2.876	1.917	889
2010	12.520	6.625	2.907	1.995	994
2011	13.031	6.752	3.044	2.179	1.056
2012*	13.614	7.016	3.175	2.321	1.103

* Deux premiers mois de l'année.

Annexe 7 : nombre mensuel moyen de bénéficiaires d'une mise au travail en Belgique et par cluster de revenus

MAT	Nombre mensuel moyen				
	Belgique	CR1	CR2	CR3	CR4
2003	8.829	4.070	2.116	1.849	793
2004	10.069	4.615	2.519	2.066	868
2005	10.838	4.990	2.686	2.252	910
2006	11.542	5.306	2.941	2.310	986
2007	11.673	5.392	3.082	2.225	973
2008	11.547	5.359	3.043	2.151	994
2009	11.812	5.342	3.140	2.224	1.106
2010	12.619	5.490	3.412	2.497	1.221
2011	13.299	5.703	3.580	2.694	1.322
2012*	13.634	5.929	3.653	2.756	1.296

* Huit premiers mois de l'année.

Méthodologie

Le calcul du nombre de bénéficiaires est basé sur les **demandes de remboursement** introduites par les 589 CPAS auprès du SPP Intégration sociale.

Chiffres stables : chiffres dont les variations potentielles n'excèdent pas 1%. Les chiffres stables sont disponibles selon les délais repris dans le tableau ci-dessous.

MESURE	DONNEES STABLES
RIS	M-3 mois
AF	M-6 mois
AM	M-12 mois
MAT (DIS et DAS)	M-6 mois

M: dernier mois de données disponibles

Les **chiffres mensuels** correspondent au nombre de bénéficiaires répertoriés au cours d'un mois donné. Il n'est pas correct de sommer les chiffres mensuels pour obtenir les chiffres annuels. En effet, une même personne peut bénéficier d'une aide pendant plusieurs périodes au cours d'une même année.

Abréviations utilisées dans le présent document :

- **DIS** : droit à l'intégration sociale
- **RIS** : revenu d'intégration sociale
- **MAT** : mise au travail
- **DAS** : droit à l'aide sociale
- **AF** : aide sociale financière (équivalent RIS)
- **AM** : aide médicale

Liste de CPAS par cluster de revenus

IC1: gemeenten met laag mediaan inkomen CR1: communes à revenus médians faibles			
Code NIS/INS	Commune	Gemeente	Revenu médian à l'IPP
21014	SAINT-JOSSE-TEN-NOODE	SINT-JOOST-TEN-NODE	9.919
52018	FARCIENNES	FARCIENNES	11.165
21012	MOLENBEEK-SAINT-JEAN	SINT-JANS-MOLENBEEK	11.190
21013	SAINT-GILLES	SINT-GILLIS	11.295
21015	SCHAARBEEK	SCHAARBEEK	11.404
56029	FROIDCHAPELLE	FROIDCHAPELLE	11.443
73028	HERSTAPPE	HERSTAPPE	11.462
91015	BIEVRE	BIEVRE	11.552
91143	VRESSE-SUR-SEMOIS	VRESSE-SUR-SEMOIS	11.553
83031	LA ROCHE-EN-ARDENNE	LA ROCHE-EN-ARDENNE	11.586
53082	COLFONTAINE	COLFONTAINE	11.598
56051	MOMIGNIES	MOMIGNIES	11.630
84010	BOUILLON	BOUILLON	11.661
91142	HASTIERE	HASTIERE	11.692
53065	QUAREGNON	QUAREGNON	11.794
21001	ANDERLECHT	ANDERLECHT	11.809
53014	BOUSSU	BOUSSU	11.821
52012	CHATELET	CHATELET	11.840
21004	BRUXELLES	BRUSSEL	11.847
52011	CHARLEROI	CHARLEROI	11.873
53020	DOUR	DOUR	11.888
93014	COUVIN	COUVIN	11.895
33016	MESSINES	MESEN	11.946
63020	DISON	DISON	12.001
63012	BULLANGE	BÜLLINGEN	12.003
83044	RENDEUX	RENDEUX	12.008
84016	DAVERDISSE	DAVERDISSE	12.015
53039	HENSIES	HENSIES	12.022
62093	SAINT-NICOLAS (LIEGE)	SAINT-NICOLAS (LUIK)	12.026
85011	FLORENVILLE	FLORENVILLE	12.045
56001	ANDERLUES	ANDERLUES	12.063
33039	HEUVELLAND	HEUVELLAND	12.072
56016	CHIMAY	CHIMAY	12.076
63001	AMBLEVE	AMEL	12.081
55022	LA LOUVIERE	LA LOUVIERE	12.103
51009	BERNISSART	BERNISSART	12.114
93090	VIROINVAL	VIROINVAL	12.123
91054	GEDINNE	GEDINNE	12.154
53068	QUIEVRAIN	QUIEVRAIN	12.179
56011	BINCHE	BINCHE	12.191
83012	DURBUY	DURBUY	12.212
56088	SIVRY-RANCE	SIVRY-RANCE	12.225
57064	PERUWELZ	PERUWELZ	12.243
83013	EREZEE	EREZEE	12.277
52022	FONTAINE-L'EVEQUE	FONTAINE-L'EVEQUE	12.280
73107	MAASMECHELEN	MAASMECHELEN	12.319
91034	DINANT	DINANT	12.337
52074	AISEAU-PRESLES	AISEAU-PRESLES	12.356
63088	PLOMBIERES	PLOMBIERES	12.361
62096	SERAING	SERAING	12.363
21011	KOEKELBERG	KOEKELBERG	12.368

13002	BAERLE-DUC	BAARLE-HERTOG	12.375
82037	GOUVY	GOUVY	12.385
52015	COURCELLES	COURCELLES	12.391
52043	MANAGE	MANAGE	12.410
53028	FRAMERIES	FRAMERIES	12.411
63079	VERVIERS	VERVIERS	12.422
84029	HERBEUMONT	HERBEUMONT	12.431
91120	SOMME-LEUZE	SOMME-LEUZE	12.442
52021	FLEURUS	FLEURUS	12.444
84075	WELLIN	WELLIN	12.445
82038	SAINTE-ODE	SAINTE-ODE	12.453
56087	MORLANWELZ	MORLANWELZ	12.474
38002	ALVERINGEM	ALVERINGEM	12.475
71016	GENK	GENK	12.489
84050	PALISEUL	PALISEUL	12.499
33041	VLETEREN	VLETEREN	12.500
56005	BEAUMONT	BEAUMONT	12.529
73109	FOURONS	VOEREN	12.542
91013	BEAURAING	BEAURAING	12.562
62051	HERSTAL	HERSTAL	12.566
52010	CHAPELLE-LEZ-HERLAIMONT	CHAPELLE-LEZ-HERLAIMONT	12.579
31004	BLANKENBERGE	BLANKENBERGE	12.584
62063	LIEGE	LUIK	12.593
35011	MIDDELKERKE	MIDDELKERKE	12.616
54010	COMINES-WARNETON	KOMEN-WAASTEN	12.619
93056	PHILIPPEVILLE	PHILIPPEVILLE	12.635
32011	KORTEMARK	KORTEMARK	12.650
36019	STADEN	STADEN	12.651
91072	HOUYET	HOUYET	12.671
91103	ONHAYE	ONHAYE	12.677
93018	DOISCHE	DOISCHE	12.684
82014	HOUFFALIZE	HOUFFALIZE	12.685
38016	NIEUPOORT	NIEUWPOORT	12.703
92137	SAMBREVILLE	SAMBREVILLE	12.711
36012	MOORSLEDE	MOORSLEDE	12.714
62118	GRACE-HOLLOGNE	GRACE-HOLLOGNE	12.745
56049	MERBES-LE-CHATEAU	MERBES-LE-CHATEAU	12.777
56022	ERQUELINNES	ERQUELINNES	12.805
72037	HAMONT-ACHEL	HAMONT-ACHEL	12.829
45041	RENAIX	RONSE	12.830
32010	KOEKELARE	KOEKELARE	12.833
53053	MONS	BERGEN	12.863
62026	COMBLAIN-AU-PONT	COMBLAIN-AU-PONT	12.867
63087	BURG-REULAND	BURG-REULAND	12.879
63080	WAIMES	WEISMES	12.887
82032	VIELSALM	VIELSALM	12.887
57003	ANTOING	ANTOING	12.901
84035	LIBIN	LIBIN	12.904
37007	MEULEBEKE	MEULEBEKE	12.906
83055	MANHAY	MANHAY	12.908
91005	ANHEE	ANHEE	12.916
37018	WINGENE	WINGENE	12.920
84009	BERTRIX	BERTRIX	12.925
61031	HUY	HOEI	12.937
38008	LA PANNE	DE PANNE	12.946
21007	FOREST	VORST	12.949
91114	ROCHEFORT	ROCHEFORT	12.960
82005	BERTOEGNE	BERTOEGNE	12.963
72018	KINROOI	KINROOI	12.965

85007	CHINY	CHINY	12.993
83028	HOTTON	HOTTON	12.997
93010	CERFONTAINE	CERFONTAINE	13.000
92003	ANDENNE	ANDENNE	13.009
61080	ENGIS	ENGIS	13.011
85047	ROUVROY	ROUVROY	13.012
56085	ESTINNES	ESTINNES	13.018
57018	CELLES	CELLES	13.036
63013	BUTGENBACH	BÜTGENBACH	13.038
35013	OSTENDE	OOSTENDE	13.044
54007	MOUSCRON	MOESKROEN	13.046
33040	LANGEMARK-POELKAPELLE	LANGEMARK-POELKAPELLE	13.072
37020	ARDOOIE	ARDOOIE	13.091
37012	RUISELEDE	RUISELEDE	13.104
43014	SINT-LAUREINS	SINT-LAUREINS	13.111
57072	RUMES	RUMES	13.111
57093	BRUNEAUT	BRUNEAUT	13.111
71070	HEUSDEN-ZOLDER	HEUSDEN-ZOLDER	13.134
61024	HAMOIR	HAMOIR	13.138
62108	WISE	WEZET	13.148
37011	PITTEM	PITTEM	13.149
62120	FLEMALLE	FLEMALLE	13.158
72039	HOUTHAIEN-HELCHTEREN	HOUTHAIEN-HELCHTEREN	13.165
84059	SAINT-HUBERT	SAINT-HUBERT	13.171
63040	LA CALAMINE	KELMIS	13.179
63072	SPA	SPA	13.192
84043	NEUFCHATEAU	NEUFCHATEAU	13.192
35006	ICHTEGEM	ICHTEGEM	13.193
72003	BOCHOLT	BOCHOLT	13.199
63086	TROIS-PONTS	TROIS-PONTS	13.207
62038	FLERON	FLERON	13.217
91064	HAVELANGE	HAVELANGE	13.227
35029	DE HAAN	DE HAAN	13.230
36007	INGELMUNSTER	INGELMUNSTER	13.238
51008	BELOEIL	BELOEIL	13.240
43010	MALDEGEM	MALDEGEM	13.247
71004	BERINGEN	BERINGEN	13.260
62015	BEYNE-HEUSAY	BEYNE-HEUSAY	13.268

IC2: gemeenten met laag tot gemiddel mediaan inkomen
CR2: communes à revenus médians moyennement faibles

Code NIS/INS	Commune	Gemeente	Revenu médian à l'IPP
36010	LEDEGEM	LEDEGEM	13.290
33011	YPRES	IEPER	13.292
63073	STAVELOT	STAVELOT	13.299
83049	TENNEVILLE	TENNEVILLE	13.317
63045	LIERNEUX	LIERNEUX	13.318
63049	MALMEDY	MALMEDY	13.352
31043	KNOKKE-HEIST	KNOKKE-HEIST	13.353
53070	SAINT-GHISLAIN	SAINT-GHISLAIN	13.357
57062	PECQ	PECQ	13.359
73022	HEERS	HEERS	13.359
33037	ZONNEBEKE	ZONNEBEKE	13.375
63067	SAINT-VITH	SANKT VITH	13.403
44029	KNESSELARE	KNESSELARE	13.404
13035	RAVELS	RAVELS	13.416
73042	LANAKEN	LANAKEN	13.421
57081	TOURNAI	DOORNIK	13.425

37017	WIELSBEKE	WIELSBEKE	13.436
57027	ESTAIMPUIS	ESTAIMPUIS	13.452
84033	LEGLISE	LEGLISE	13.452
71053	SAINT-TROND	SINT-TRUIDEN	13.460
84068	TELLIN	TELLIN	13.460
62009	AYWAILLE	AYWAILLE	13.466
51019	FLOBECQ	VLOESBERG	13.469
34025	LENDELEDE	LENDELEDE	13.476
93022	FLORENNES	FLORENNES	13.485
82003	BASTOGNE	BASTENAKEN	13.491
13014	HOOGSTRATEN	HOOGSTRATEN	13.502
57094	LEUZE-EN-HAINAUT	LEUZE-EN-HAINAUT	13.522
37010	OOSTROZEBEKE	OOSTROZEBEKE	13.523
83034	MARCHE-EN-FAMENNE	MARCHE-EN-FAMENNE	13.528
43005	EKLO	EKLO	13.533
35014	OUDENBURG	OUDENBURG	13.535
82036	VAUX-SUR-SURE	VAUX-SUR-SURE	13.537
42008	HAMME	HAMME	13.552
73066	RIEMST	RIEMST	13.555
36011	LICHTERVELDE	LICHTERVELDE	13.566
92048	FOSSÉS-LA-VILLE	FOSSÉS-LA-VILLE	13.566
72038	HECHTEL-EKSEL	HECHTEL-EKSEL	13.571
83040	NASSOGNE	NASSOGNE	13.574
37002	DENTERGEM	DENTERGEM	13.577
36006	HOOGLEDE	HOOGLEDE	13.580
51017	ELLEZELLES	ELZELE	13.603
61003	AMAY	AMAY	13.608
72020	LOMMEL	LOMMEL	13.608
61012	CLAVIER	CLAVIER	13.622
36008	IZEGEM	IZEGEM	13.624
73009	LOOZ	BORGLOON	13.627
51065	FRASNES-LEZ-ANVAING	FRASNES-LEZ-ANVAING	13.632
62003	ANS	ANS	13.638
11002	ANVERS	ANTWERPEN	13.645
61039	MARCHIN	MARCHIN	13.648
44080	ZOMERGEM	ZOMERGEM	13.653
73083	TONGRES	TONGEREN	13.661
34027	MENIN	MENEN	13.667
21009	IXELLES	ELSENE	13.668
35005	GISTEL	GISTEL	13.674
21008	GANSHOREN	GANSHOREN	13.679
71045	NIEUWERKERKEN	NIEUWERKERKEN	13.687
13016	HULSHOUT	HULSHOUT	13.695
34043	ESPIERRES-HELCHIN	SPIERE-HELKIJN	13.707
12026	NIJLEN	NIJLEN	13.709
64065	SAINT-GEORGES-SUR-MEUSE	SAINT-GEORGES-SUR-MEUSE	13.714
71069	HAM	HAM	13.715
73032	HOESELT	HOESELT	13.719
34022	COURTRAI	KORTRIJK	13.720
73006	BILZEN	BILZEN	13.720
24028	GEETBETS	GEETBETS	13.721
55023	LESSINES	LESSEN	13.725
13036	RETIE	RETIE	13.729
32006	HOUTHULST	HOUTHULST	13.730
92087	METTET	METTET	13.734
92140	JEMEPPE-SUR-SAMBRE	JEMEPPE-SUR-SAMBRE	13.738
72004	BREE	BREE	13.740
42028	ZELE	ZELE	13.746
37015	TIELT	TIELT	13.776

13001	ARENDONK	ARENDONK	13.793
32003	DIXMUDE	DIKSMUIDE	13.793
32030	LO-RENINGE	LO-RENINGE	13.797
72041	DILSEN-STOKKEM	DILSEN-STOKKEM	13.800
46024	STEKENE	STEKENE	13.807
13037	RIJKEVORSEL	RIJKEVORSEL	13.814
13012	HERENTHOUT	HERENTHOUT	13.819
45064	MAARKEDAL	MAARKEDAL	13.824
24054	KORTENAKEN	KORTENAKEN	13.827
91030	CINEY	CINEY	13.835
13003	BALEN	BALEN	13.850
34013	HARELBEKE	HARELBEKE	13.852
57095	MONT-DE-L'ENCLUS	MONT-DE-L'ENCLUS	13.855
55050	ECAUSSINNES	ECAUSSINNES	13.862
72025	NEERPELT	NEERPELT	13.862
13044	VORSELAAR	VORSELAAR	13.876
71020	HALEN	HALEN	13.878
63075	STOUMONT	STOUMONT	13.884
62079	OUPEYE	OUPEYE	13.885
62011	BASSENGE	BITSINGEN	13.889
63061	RAEREN	RAEREN	13.889
38014	KOKSIJDE	KOKSIJDE	13.900
63084	WELKENRAEDT	WELKENRAEDT	13.901
13013	HERSELT	HERSELT	13.906
38025	FURNES	VEURNE	13.909
34023	KUURNE	KUURNE	13.926
72021	MAASEIK	MAASEIK	13.930
92097	OHEY	OHEY	13.935
42023	WAASMUNSTER	WAASMUNSTER	13.937
85024	MEIX-DEVANT-VIRTON	MEIX-DEVANT-VIRTON	13.940
46021	SAINT-NICOLAS (SAINT-NICOLAS)	SINT-NIKLAAS (SINT-NIKLAAS)	13.944
11016	ESSEN	ESSEN	13.946
44072	WAARSCHOOT	WAARSCHOOT	13.949
63046	LIMBOURG	LIMBURG	13.954
36015	ROULERS	ROESELARE	13.967
71024	HERCK-LA-VILLE	HERK-DE-STAD	13.969
72040	MEEUWEN-GRUITRODE	MEEUWEN-GRUITRODE	13.969
43002	ASSENEDE	ASSENEDE	13.977
33029	WERVIK	WERVIK	13.988
63058	PEPINSTER	PEPINSTER	13.990
61048	OUFFET	OUFFET	13.994
35002	BREDENE	BREDENE	13.995
45017	KRUISSHOUTEM	KRUISSHOUTEM	13.998
21010	JETTE	JETTE	14.001
13006	DESSEL	DESSEL	14.004
21006	EVERE	EVERE	14.004
84077	LIBRAMONT-CHEVIGNY	LIBRAMONT-CHEVIGNY	14.006
55035	LE ROEULX	LE ROEULX	14.012
31040	ZEDELGEM	ZEDELGEM	14.023
25105	TUBIZE	TUBEKE	14.041
46025	TAMISE	TEMSE	14.041
13040	TURNHOUT	TURNHOUT	14.045
71017	GINGELOM	GINGELOM	14.046
71034	BOURG-LEOPOLD	LEOPOLDSBURG	14.056
13021	MEERHOUT	MEERHOUT	14.059
85045	VIRTON	VIRTON	14.063
21003	BERCHEM-SAINTE-AGATHE	SINT-AGATHA-BERCHEM	14.066
43007	KAPRIJKE	KAPRIJKE	14.070
11005	BOOM	BOOM	14.073

71037	LUMMEN	LUMMEN	14.091
61019	FERRIERES	FERRIERES	14.096
62099	SOUMAGNE	SOUMAGNE	14.101
46020	SINT-GILLIS-WAAS	SINT-GILLIS-WAAS	14.103
12014	HEIST-OP-DEN-BERG	HEIST-OP-DEN-BERG	14.110
43018	ZELZATE	ZELZATE	14.121
71002	AS	AS	14.137
33021	POPERINGE	POPERINGE	14.139
72029	OVERPELT	OVERPELT	14.139
63035	HERVE	HERVE	14.140
63003	AUBEL	AUBEL	14.155
24130	LEAU	ZOUTLEEUV	14.156
34040	WAREGEM	WAREGEM	14.175

IC3: gemeenten met gemiddel tot hoog mediaan inkomen
CR3: communes à revenus médians élevés

Code NIS/INS	Commune	Gemeente	Revenu médian à l'IPP
31033	TORHOUT	TORHOUT	14.186
44081	ZULTE	ZULTE	14.194
44021	GAND	GENT	14.198
44045	MOERBEKE	MOERBEKE	14.205
92094	NAMUR	NAMEN	14.208
55040	SOIGNIES	ZINNIK	14.215
46013	KRUIBEKE	KRUIBEKE	14.216
45057	ZINGEM	ZINGEM	14.217
12029	PUTTE	PUTTE	14.226
12002	BERLAAR	BERLAAR	14.232
82009	FAUVILLERS	FAUVILLERS	14.238
51012	BRUGELETTE	BRUGELETTE	14.244
13025	MOL	MOL	14.248
63023	EUPEN	EUPEN	14.252
62122	TROOZ	TROOZ	14.254
31022	OOSTKAMP	OOSTKAMP	14.259
11053	WUUSTWEZEL	WUUSTWEZEL	14.266
64075	WASSEIGES	WASSEIGES	14.267
53083	HONNELLES	HONNELLES	14.269
13053	LAAKDAL	LAAKDAL	14.272
24134	MONTAIGU-ZICHEM	SCHERPENHEUVEL-ZICHEM	14.273
13019	LILLE	LILLE	14.283
12040	WILLEBROEK	WILLEBROEK	14.290
53046			14.298
85039	TINTIGNY	TINTIGNY	14.303
44073	WACHTEBEKE	WACHTEBEKE	14.320
24008	BEKKEVOORT	BEKKEVOORT	14.331
52063	SENEFFE	SENEFFE	14.342
45060	KLUISBERGEN	KLUISBERGEN	14.353
73001	ALKEN	ALKEN	14.363
25048	JODOIGNE	GELDENAKEN	14.385
72030	PEER	PEER	14.385
24109	TREMELO	TREMELO	14.387
11039	SCHILDE	SCHILDE	14.388
73098	WELLEN	WELLEN	14.400
24020	DIEST	DIEST	14.409
34042	ZWEVEGEM	ZWEVEGEM	14.411
51014	CHIEVRES	CHIEVRES	14.418
44049	NEVELE	NEVELE	14.421
71047	OPGLABBEEK	OPGLABBEEK	14.430
71066	ZONHOVEN	ZONHOVEN	14.432

13011	HERENTALS	HERENTALS	14.443
45059	BRAKEL	BRAKEL	14.453
93088	WALCOURT	WALCOURT	14.461
63048	LONTZEN	LONTZEN	14.463
53084	QUEVY	QUEVY	14.467
81013	MARTELANGE	MARTELANGE	14.468
71067	ZUTENDAAL	ZUTENDAAL	14.480
42003	BERLARE	BERLARE	14.489
12021	LIERRE	LIER	14.505
64074	WAREMME	BORGWORM	14.510
12034	SINT-AMANDS	SINT-AMANDS	14.517
56078	THUIN	THUIN	14.526
13010	GROBBENDONK	GROBBENDONK	14.550
31012	JABBEKE	JABBEKE	14.561
41063	SINT-LIEVENS-HOUTEM	SINT-LIEVENS-HOUTEM	14.564
13008	GEEL	GEEL	14.588
34009	DEERLIJK	DEERLIJK	14.603
25084	PERWEZ	PERWIJS	14.604
51004	ATH	AAT	14.607
61068	VILLERS-LE-BOUILLET	VILLERS-LE-BOUILLET	14.609
42025	WETTEREN	WETTEREN	14.617
13031	OUD-TURNHOUT	OUD-TURNHOUT	14.624
56044	LOBBES	LOBBES	14.639
46014	LOKEREN	LOKEREN	14.672
13017	KASTERLEE	KASTERLEE	14.675
71057	TESSENDERLO	TESSENDERLO	14.676
11054	ZANDHOVEN	ZANDHOVEN	14.686
11030	NIEL	NIEL	14.691
42006	TERMONDE	DENDERMONDE	14.703
71011	DIEPENBEEK	DIEPENBEEK	14.710
34003	AVELGEM	AVELGEM	14.712
31006	DAMME	DAMME	14.724
11050	WIJNEGEM	WIJNEGEM	14.740
92114	SOMBREFFE	SOMBREFFE	14.749
25119	LASNE	LASNE	14.751
44011	DEINZE	DEINZE	14.752
61028	HERON	HERON	14.759
71022	HASSELT	HASSELT	14.772
11040	SCHOTEN	SCHOTEN	14.783
21005	ETTERBEEK	ETTERBEEK	14.791
12025	MALINES	MECHELEN	14.794
34041	WEVELGEM	WEVELGEM	14.804
12009	DUFFEL	DUFFEL	14.806
63004	BAELEN	BAELEN	14.813
63076	THEUX	THEUX	14.814
25123	REBECQ	REBECQ	14.821
62032	ESNEUX	ESNEUX	14.844
45035	AUDENARDE	OUDENAARDE	14.851
41018	GRAMMONT	GERAARDSBERGEN	14.863
91059	HAMOIS	HAMOIS	14.863
25031	GENAPPE	GENEPIËN	14.874
62006	AWANS	AWANS	14.886
61072	WANZE	WANZE	14.887
61041	MODAVE	MODAVE	14.892
52075	LES BONS VILLERS	LES BONS VILLERS	14.899
73040	KORTESSEM	KORTESSEM	14.905
64025	FEXHE-LE-HAUT-CLOCHER	FEXHE-LE-HAUT-CLOCHER	14.926
11022	KALMTHOUT	KALMTHOUT	14.928
55004	BRAINE-LE-COMTE	'S GRAVENBRAKEL	14.931

13029	OLEN	OLEN	14.932
23044	LIEDEKERKE	LIEDEKERKE	14.932
91141	YVOIR	YVOIR	14.934
11008	BRASSCHAAT	BRASSCHAAT	14.935
61079	ANTHISNES	ANTHISNES	14.935
42010	LAARNE	LAARNE	14.947
44001	AALTER	AALTER	14.954
62100	SPRIMONT	SPRIMONT	14.956
31005	BRUGES	BRUGGE	14.962
12035	SINT-KATELIJNE-WAVER	SINT-KATELIJNE-WAVER	14.966
11035	RANST	RANST	14.974
24001	AARSCHOT	AARSCHOT	14.976
46003	BEVEREN	BEVEREN	14.976
11009	BRECHT	BRECHT	14.984
64034	HANNUT	HANNUIT	14.993
64056	OREYE	OERLE	14.994
25120	ORP-JAUCHE	ORP-JAUCHE	14.998
25112	WAVRE	WAVER	15.000
52055	PONT-A-CELLES	PONT-A-CELLES	15.013
13049	WESTERLO	WESTERLO	15.018
11052	WOMMELGEM	WOMMELGEM	15.021
64008	BERLOZ	BERLOZ	15.023
11057	MALLE	MALLE	15.026
11055	ZOERSEL	ZOERSEL	15.031
24107	TIRLEMONT	TIENEN	15.032
64029	GEER	GEER	15.033
92054	GESVES	GESVES	15.041
41002	ALOST	AALST	15.084
41048	NINOVE	NINOVE	15.087
24133	LINTER	LINTER	15.104
25037	GREZ-DOICEAU	GRAVEN	15.104
25121	OTTIGNIES-LOUVAIN-LA-NEUVE	OTTIGNIES-LOUVAIN-LA-NEUVE	15.110
11018	HEMIKSEM	HEMIKSEM	15.112
11038	SHELLE	SHELLE	15.113
64015	BRAIVES	BRAIVES	15.116
25044	ITTRE	ITTER	15.120
63089	THIMISTER-CLERMONT	THIMISTER-CLERMONT	15.138
92138	FERNELMONT	FERNELMONT	15.153
44019	EVERGEM	EVERGEM	15.170
11004	BOECHOUT	BOECHOUT	15.191
23088	VILVORDE	VILVOORDE	15.200
23077	SINT-PIETERS-LEEUV	SINT-PIETERS-LEEUV	15.211
21016	UCCLE	UKKEL	15.214
55010	ENGHIEN	EDINGEN	15.214
92035	EGHEZEE	EGHEZEE	15.216
25072	NIVELLES	NIJVEL	15.220
62027	DALHEM	DALHEM	15.233

**IC4: gemeenten met hoog mediaan inkomen
CR4: communes à revenus médians élevés**

Code NIS/INS	Commune	Gemeente	Revenu médian à l'IPP
24135	TIELT-WINGE	TIELT-WINGE	15.239
61081	TINLOT	TINLOT	15.243
11037	RUMST	RUMST	15.251
52025	GERPINNES	GERPINNES	15.254
45061	WORTEGEM-PETEGEM	WORTEGEM-PETEGEM	15.265
23098	DROGENBOS	DROGENBOS	15.277
45065	ZWALM	ZWALM	15.288

11023	KAPellen	KAPellen	15.291
24007	BEGIJNENDIJK	BEGIJNENDIJK	15.298
41027	HERZELE	HERZELE	15.299
44048	NAZARETH	NAZARETH	15.299
62119	BLEGNy	BLEGNy	15.299
25122	RAMILLIES	RAMILLIES	15.310
42026	WICHELEN	WICHELEN	15.312
52048	MONTIGNY-LE-TILLEUL	MONTIGNY-LE-TILLEUL	15.320
21018	WOLUWE-SAINT-LAMBERT	SINT-LAMBRECHTS-WOLUWE	15.321
23064	PEPINGEN	PEPINGEN	15.325
13023	MERKSPLAS	MERKSPLAS	15.330
64047	LINCENt	LIJSEM	15.338
12007	BORNEM	BORNEM	15.341
45062	HOREBEKE	HOREBEKE	15.344
62022	CHAUDFONTAINE	CHAUDFONTAINE	15.351
25118	HELECINE	HELECINE	15.363
34002	ANZEGEM	ANZEGEM	15.368
31042	ZUIENKERKE	ZUIENKERKE	15.382
25110	WATERLOO	WATERLOO	15.389
25015	BRAINE-LE-CHATEAU	KASTEELBRAKEL	15.394
31003	BEERNEM	BEERNEM	15.396
24137	GLABBEEK	GLABBEEK	15.418
41034	LEDE	LEDE	15.419
85026	MUSSON	MUSSON	15.444
92101	PROFONDEVILLE	PROFONDEVILLE	15.451
25050	LA HULPE	TERHULPEN	15.460
13004	BEERSE	BEERSE	15.461
41024	HAALTERT	HAALTERT	15.495
41082	ERPE-MERE	ERPE-MERE	15.508
11056	ZWIJNDRECHT	ZWIJNDRECHT	15.509
62060	JUPRELLE	JUPRELLE	15.516
21017	WATERMAEL-BOITSFORT	WATERMAAL-BOSVOORDE	15.523
81004	AUBANGE	AUBANGE	15.533
44013	DESTELBERGEN	DESTELBERGEN	15.541
25023	COURT-SAINT-ETIENNE	COURT-SAINT-ETIENNE	15.548
63038	JALHAY	JALHAY	15.558
25043	INCOURT	INCOURT	15.571
92045	FLOREFFE	FLOREFFE	15.576
11029	MORTSEL	MORTSEL	15.590
13046	VOSSelaar	VOSSelaar	15.592
25091	RIXENSART	RIXENSART	15.595
21019	WOLUWE-SAINT-PIERRE	SINT-PIETERS-WOLUWE	15.604
11007	BORSBEEK	BORSBEEK	15.621
44020	GAVERE	GAVERE	15.650
23033	HOEILAART	HOEILAART	15.681
23027	HAL	HALLE	15.696
92142	GEMBLoux	GEMBLoux	15.703
56086	HAM-SUR-HEURE-NALINNES	HAM-SUR-HEURE-NALINNES	15.715
21002	AUDERGHEM	OUDEGEM	15.722
11013	EDEGEM	EDEGEM	15.729
24059	LANDEN	LANDEN	15.733
12030	PUURS	PUURS	15.746
12005	BONHEIDEN	BONHEIDEN	15.749
64063	REMICOURT	REMICOURT	15.755
85034	SAINT-LEGER	SAINT-LEGER	15.762
42011	LEBBEKE	LEBBEKE	15.764
25107	VILLERS-LA-VILLE	VILLERS-LA-VILLE	15.768
11025	LINT	LINT	15.800
23047	MACHELEN	MACHELEN	15.800

44052	OOSTERZELE	OOSTERZELE	15.809
45063	LIERDE	LIERDE	15.809
23097	ROOSDAAL	ROOSDAAL	15.844
44036	LOVENDEGEM	LOVENDEGEM	15.850
24033	HAACHT	HAACHT	15.871
25018	CHAUMONT-GISTOUX	CHAUMONT-GISTOUX	15.880
64076	FAIMES	FAIMES	15.888
23032	HERNE	HERNE	15.891
44064	SINT-MARTENS-LATEM	SINT-MARTENS-LATEM	15.910
11021	HOVE	HOVE	15.963
41081	ZOTTEGEM	ZOTTEGEM	15.968
23102	WEMMEL	WEMMEL	15.970
24045	HULDENBERG	HULDENBERG	15.970
25117	CHASTRE	CHASTRE	15.989
61010	BURDINNE	BURDINNE	15.992
23024	GOOIK	GOOIK	16.022
44034	LOCHRISTI	LOCHRISTI	16.025
85046	HABAY	HABAY	16.029
61063	VERLAINE	VERLAINE	16.032
64021	CRISNEE	CRISNEE	16.044
42004	BUGGENHOUT	BUGGENHOUT	16.055
25014	BRAINE-L'ALLEUD	EIGENBRAKEL	16.099
23099	KRAAINEM	KRAAINEM	16.122
64023	DONCEEL	DONCEEL	16.129
63057	OLNE	OLNE	16.151
11024	KONTICH	KONTICH	16.152
25005	BEAUVECHAIN	BEVEKOM	16.166
23101	RHODE-SAINT-GENESE	SINT-GENESIUS-RODE	16.170
23002	ASSE	ASSE	16.178
24094	ROTSelaar	ROTSelaar	16.210
23003	BEERSEL	BEERSEL	16.228
23062	OVERIJSE	OVERIJSE	16.246
23009	BIEVENE	BEVER	16.251
41011	DENDERLEEuw	DENDERLEEuw	16.257
23045	LONDERZEEL	LONDERZEEL	16.301
23100	LINKEBEEK	LINKEBEEK	16.354
23103	WEZEMBEEK-OPPEM	WEZEMBEEK-OPPEM	16.362
24062	LOUVAIN	LEUVEN	16.367
25068	MONT-SAINT-GUIBERT	MONT-SAINT-GUIBERT	16.375
24048	KEERBERGEN	KEERBERGEN	16.406
23052	MERCHTEM	MERCHTEM	16.420
24041	HOEGAARDEN	HOEGAARDEN	16.421
23094	ZAVENTEM	ZAVENTEM	16.424
23023	GAMMERAGES	GALMAARDEN	16.436
24104	TERVUREN	TERVUREN	16.443
55039	SILLY	OPZULLIK	16.474
92006	ASSESE	ASSESE	16.480
24014	BOORTMEERBEEK	BOORTMEERBEEK	16.483
23039	KAPELLE-OP-DEN-BOS	KAPELLE-OP-DEN-BOS	16.484
85009	ETALLE	ETALLE	16.590
44043	MERELBEKE	MERELBEKE	16.603
23016	DILBEEK	DILBEEK	16.611
23105	AFFLIGEM	AFFLIGEM	16.620
23060	OPWIJK	OPWIJK	16.689
11044	STABROEK	STABROEK	16.693
24009	BERTEM	BERTEM	16.693
62121	NEUPRE	NEUPRE	16.708
25124	WALHAIN	WALHAIN	16.716
44040	MELLE	MELLE	16.721

61043	NANDRIN	NANDRIN	16.727
23104	LENNIK	LENNIK	16.737
11001	AARTSELAAR	AARTSELAAR	16.791
24043	HOLSBEEK	HOLSBEEK	16.793
23086	TERNAT	TERNAT	16.834
24011	BIERBEEK	BIERBEEK	16.887
92141	LA BRUYERE	LA BRUYERE	16.905
53044	JURBISE	JURBEKE	16.910
23025	GRIMBERGEN	GRIMBERGEN	16.993
24066	LUBBEEK	LUBBEEK	17.048
23081	STEENOKKERZEEL	STEENOKKERZEEL	17.091
24016	BOUTERSEM	BOUTERSEM	17.150
23038	KAMPENHOUT	KAMPENHOUT	17.151
81001	ARLON	AARLEN	17.179
24038	HERENT	HERENT	17.217
44012	DE PINTE	DE PINTE	17.273
24086	OUD-HEVERLEE	OUD-HEVERLEE	17.470
23050	MEISE	MEISE	17.515
23096	ZEMST	ZEMST	17.524
24055	KORTENBERG	KORTENBERG	17.666
81015	MESSANCY	MESSANCY	17.883
81003	ATTERT	ATTERT	18.963

Plus de chiffres ?

Ce focus n'aborde que quelques chiffres clés des bénéficiaires d'une mesure financée par le SPP IS. Vous trouverez également d'autres chiffres intéressants par région, province, arrondissement et commune par classe d'âge, selon le sexe, la nationalité, la catégorie ou le statut sur notre site Internet. Outre de nombreux tableaux téléchargeables, vous trouverez également nos autres publications statistiques et il vous est toujours loisible de nous contacter via le site afin d'obtenir des chiffres sur mesure.

Renseignements complémentaires ?

Pour de plus amples informations, veuillez contacter le service « communication », au numéro suivant : 02/508.85.86 ou via notre site web : <http://www.mi-is.be/be-fr/contact>

Mention de la source

SPP IS – Intégration sociale

Colophon

Rédaction et coordination :

Frédéric Swaelens - Service Etudes

Éditeur responsable :

Julien Van Geertsom, Boulevard Roi Albert II 30, 1000 Bruxelles

Mars 2013