

POD MAATSCHAPPELIJKE INTEGRATIE  
BETER SAMEN LEVEN  
SPP INTÉGRATION SOCIALE  
MIEUX VIVRE ENSEMBLE



# STATISTISCH VERSLAG

Nummer 17 – December 2016



# INHOUDSTAFEL

1. INLEIDING.....	3
2. HET RECHT OP MAATSCHAPPELIJKE INTEGRATIE (RMI).....	5
2.1. De begunstigden van het recht op maatschappelijke integratie.....	6
2.2. De begunstigden van het leefloon.....	9
2.3. Profiel van de leefloners .....	16
2.4. Studenten in het recht op maatschappelijke integratie (ETUD) .....	19
2.5. Profiel van de studenten-leefloners .....	22
3. HET RECHT OP MAATSCHAPPELIJKE HULP (RMH).....	23
3.1. de begunstigden van het equivalent leefloon (Eq. LL).....	23
3.2. Profiel van de begunstigden van een equivalent leefloon .....	27
3.3. De begunstigden van de medische hulp (MH) .....	30
4. DE INSTALLATIEPREMIES (IP).....	32
4.1. De begunstigden van een installatiepremie .....	32
4.2. Profiel van de begunstigden van een IP.....	34
5. SYNTHESE VAN DE STEUNMAATREGELEN VAN DE OCMW's (p.m.) .....	36
6. METHODOLOGISCHE NOTA .....	37
7. STATISTISCHE BIJLAGE .....	39
Meer cijfers?.....	43
Bijkomende inlichtingen?.....	43
Bronvermelding.....	43



## 1. INLEIDING

Dit verslag stelt de meest recente statistieken voor betreffende het aantal begunstigden:

- van het **recht op maatschappelijke integratie** (Wet van 26 mei 2002 betreffende het recht op maatschappelijke integratie)
- van het **recht op maatschappelijke hulp** (Wet van 1965 april betreffende het ten laste nemen van de steun verleend door de openbare centra voor maatschappelijk welzijn<sup>1</sup>).

De hier voorgestelde steunmaatregelen hebben betrekking op:

- het recht op maatschappelijke integratie (punt 2.1)
- het leefloon (punten 2.2 en 2.3)
- studenten die het leefloon genieten (punten 2.4 en 2.5) ;
- het recht op maatschappelijke hulp (punten 3.1 en 3.2)
- het equivalent leefloon (punten 3.3 en 3.4)
- de medische hulp (punten 3.5 en 3.6)
- de installatiepremies (punten 4.1 en 4.2)

De statistieken van het aantal begunstigden zijn gebaseerd op de aanvragen tot terugbetaling die maandelijks worden ingediend door de 589<sup>2</sup> Openbare Centra voor Maatschappelijk Welzijn (OCMW) bij de POD Maatschappelijke Integratie. Enkel de dienstverlening van de OCMW's waarvoor in een financiële tegemoetkoming van de POD MI is voorzien door de wet, wordt in dit verslag voorgesteld. Dit is niet alle steun die wordt toegekend door de OCMW's.

De OCMW beschikken over termijnen, die verschillen naar gelang het soort steunmaatregel, om hun aanvragen tot terugbetaling in te dienen bij de POD MI. Om rekening te houden met deze termijnen worden enkel de stabiele gegevens<sup>3</sup> voorgesteld in dit verslag.

Bij de 589 OCMW's zijn er zowel kleine plattelandsgemeenten, als grote stadscentra. Om de statistieken te analyseren, werden de OCMW's gegroepeerd op basis van hun bevolkingsaantal<sup>4</sup>.

---

<sup>1</sup> De OCMW's kennen steun toe op basis van de organieke wet van de openbare centra voor maatschappelijk welzijn van 8 juli 1976. De terugbetaling door de Staat gebeurt op basis van de wet van 2 april 1965.

<sup>2</sup> Er zijn 589 gemeentes in België en een OCMW per gemeente.

<sup>3</sup> Stabiele cijfers: cijfers waarvan de potentiële variaties 1 % niet overschrijden. Een tabel bij de methodologische bijlage neemt, voor elke maatregel, het aantal maanden over dat nodig is om stabiele gegevens te bereiken.

<sup>4</sup> De criteria inzake grootte worden bepaald in art. 6. §1 van de organieke wet betreffende de openbare centra voor maatschappelijk welzijn van 8 juli 1976.



De statistieken worden dus voorgesteld voor België en of in vier clusters van gemeenten die als volgt worden bepaald:

- **cluster van de kleine gemeenten**: gemeenten waarvan de bevolking 15.000 inwoners niet overschrijdt
- **cluster van de middelgrote gemeenten**: gemeenten met een bevolkingsaantal tussen 15.001 en 50.000 inwoners
- **cluster van de grote gemeenten**: gemeenten met een bevolkingsaantal tussen 50.001 en 150.000 inwoners
- **cluster van de vijf grote steden**: gemeenten waarvan het bevolkingsaantal hoger ligt dan 150.000 inwoners Antwerpen - Brussel - Charleroi - Gent - Luik



## 1. HET RECHT OP MAATSCHAPPELIJKE INTEGRATIE (RMI)

Het *recht op maatschappelijke integratie*, ingevoerd door de wet van 26 mei 2002 betreffende het recht op maatschappelijke integratie, vervangt sinds 1 oktober 2002 het recht op het bestaansminimum. Het heeft tot doel de maatschappelijke integratie te verzekeren aan mensen die over onvoldoende bestaansmiddelen beschikken en aan de wettelijke voorwaarden voldoen.

Het recht op maatschappelijke integratie kan verschillende vormen aannemen:

- een *leefloon*, al dan niet vergezeld van een geïndividualiseerd project voor maatschappelijke integratie<sup>5</sup>;
- een baan/een tewerkstelling<sup>6</sup>;
- Of een combinatie van deze instrumenten.

Om het recht op maatschappelijke integratie in gelijk welke vorm te kunnen genieten, moet de aanvrager aan meerdere voorwaarden voldoen:

- *voorwaarde van nationaliteit*: de aanvrager van het RMI moet de Belgische nationaliteit hebben of deel uitmaken van één van de volgende categorieën: buitenlander ingeschreven in het bevolkingsregister, erkend vluchteling; staatloze<sup>7</sup>; persoon in gezinshereniging met een Belg of een Europeaan ;
- *voorwaarde van verblijfplaats*: de aanvrager moet gewoonlijk en permanent op het Belgisch grondgebied verblijven<sup>8</sup>;
- *Voorwaarde van leeftijd*: de aanvrager moet meerderjarig zijn, dit wil zeggen minstens 18 jaar. De wet staat toe dit begrip uit te breiden naar drie categorieën van minderjarigen: de minderjarigen ontvoegd door het huwelijk, de minderjarige vrijgezel en die een of meerdere kinderen ten laste heeft en de minderjarige die zwanger is. Er is geen leeftijdsbeperking om het recht op maatschappelijke integratie te kunnen genieten;
- *voorwaarde van bestaansmiddelen*: de aanvrager moet niet over voldoende bestaansmiddelen beschikken, noch er aanspraak op kunnen maken, noch in staat zijn ze te verschaffen, hetzij door persoonlijke inspanningen, hetzij via andere middelen;

---

<sup>5</sup> Een geïndividualiseerd project voor maatschappelijke integratie (GPMI) heeft tot doel de noodzakelijke stappen en doelstellingen in te voeren met het oog op de progressieve sociale en/of professionele inschakeling van alle begunstigen van het RMI, waarvoor in eerste instantie (nog) geen tewerkstelling mogelijk of wenselijk is.

<sup>6</sup> De tewerkstellingsmaatregelen werden overgedragen naar de gemeenschappen, gewesten of gemeenschapscommissies op 1 juli 2014, naar aanleiding van de zesde Staatshervorming. Zij zullen dus geen deel meer uitmaken van dit rapport.

<sup>7</sup> De personen met vreemde nationaliteit die noch staatloos, noch vluchteling zijn, noch ingeschreven zijn in het bevolkingsregister vervullen in principe niet de door de RMI-wet vastgelegde nationaliteitsvoorwaarde. Zij hebben dus geen recht op het RMI, maar kunnen, desgevallend, maatschappelijke dienstverlening genieten.

<sup>8</sup> Begrip effectieve verblijfplaats: om de voorwaarde van verblijfplaats te vervullen, is het niet nodig om ingeschreven te zijn in het bevolkingsregister, noch om een huisvesting te hebben, maar men moet echter wel een verblijfsrecht hebben in België.



- *voorwaarde van bereidheid tot werken*: tenzij gezondheids- of billijkheidsredenen hem verhinderen om te werken, moet de aanvrager bereid zijn om te werken;
- *voorwaarde van uitputting van de sociale rechten*: de aanvrager moet de rechten tot de sociale prestaties hebben uitgeput die hij kan genieten krachtens de Belgische en buitenlandse sociale wetgeving;

Aan deze algemene voorwaarden kunnen in bepaalde gevallen nog *specifieke voorwaarden* worden toegevoegd: zijn rechten laten gelden op kosten van levensonderhoud en/of een overeenkomst sluiten en naleven die een geïndividualiseerd project voor maatschappelijke integratie bevat.

De wet voorziet er eveneens in dat, onder bepaalde voorwaarden, *studenten* eveneens een leefloon kunnen genieten (punt 2.4).

### 1.1. De begunstigden van het recht op maatschappelijke integratie

Het aantal begunstigden van het recht op maatschappelijke integratie is sinds 2004 sterk toegenomen. Terwijl de groei van het gemiddeld maandelijks aantal begunstigden van het recht op maatschappelijke integratie zich van 2004 tot 2008 tussen 1,7% en 3,5% bevond, heeft hij in 2009 9,1% bereikt.

Hoewel de groei vertraagd is tegenover 2009, blijft hij in 2010 met een percentage van 4,9% hoger dan de percentages vastgesteld vóór de economische en financiële crisis van eind 2008.

**Tabel 1: gemiddeld maandelijks aantal begunstigden van het RMI in België en per groottecluster<sup>9</sup> sinds 2003**

RMI	Gemiddeld maandelijks aantal	Groeipercentage				
		België	Kleine gemeenten	Middelgrote gemeenten	Grote gemeenten	5 grote steden
2003	81 443	-	-	-	-	-
2004	83 936	3,1%	0,1%	3,1%	4,3%	3,2%
2005	85 387	1,7%	1,0%	1,7%	2,5%	1,2%
2006	88 342	3,5%	0,9%	2,8%	4,6%	4,3%
2007	90 000	1,9%	-1,5%	0,9%	3,0%	3,3%
2008	92 383	2,6%	0,4%	1,9%	3,7%	3,3%
2009	100 746	9,1%	9,4%	8,0%	9,0%	10,2%
2010	105 674	4,9%	4,7%	4,4%	4,7%	5,6%
2011	104 760	-0,9%	1,2%	-0,3%	-0,3%	-3,1%
2012	105 547	0,8%	2,8%	2,1%	2,5%	-3,6%
2013	109 166	3,4%	3,7%	3,1%	4,7%	2,1%
2014	113 295	3,8%	3,4%	2,7%	4,4%	4,5%
2015	127 798	12,8%	16,2%	13,6%	11,6%	11,7%
<b>2016*</b>	<b>137 601</b>	<b>9,5%</b>	<b>10,2%</b>	<b>9,6%</b>	<b>8,9%</b>	<b>9,8%</b>

\* Eerste acht maanden van het jaar. Veranderingspercentages t.o.v. dezelfde periode van het voorgaande jaar.

<sup>9</sup> Ter herinnering: de OCMW zijn gegroepeerd volgens 4 groottecriteria: kleine gemeenten; middelgrote gemeenten; grote gemeenten en de vijf grote steden. Zie methodologische nota aan het einde van het document.



We stellen vervolgens een daling vast van het maandelijks aantal begunstigden van het recht op maatschappelijke integratie in 2011, gevolgd door een licht herstel in 2012.

Sinds 2013 is de tendens duidelijk opnieuw stijgend: het aantal begunstigden is in 2013 met 3,4% en in 2014 met 3,8% gestegen.

Tijdens het jaar 2015 is het aantal begunstigden van het RMI zeer sterk toegenomen met een gemiddeld groeipercentage van 12,8%. Dit is het hoogste groeipercentage ooit waargenomen. Gemiddeld werden 127.798 begunstigden per maand geholpen, tegenover 113 295 in 2014.

Het gemiddeld aantal begunstigden van het RMI is blijven stijgen tijdens eerste acht maanden van 2016, maar aan een lager tempo. Toch hebben niet minder dan 137 601 personen gemiddeld elke maand steun genoten, ofwel 9,5% meer dan tijdens dezelfde periode in 2015.

Zoals onderstaande grafiek aantoont<sup>10</sup>, bestaat er een sterk verband tussen de evoluties van het BBP, van de binnenlandse tewerkstelling<sup>11</sup>, van het aantal werkzoekenden en van het aantal RMI-gerechtigden. We merken onmiddellijk op dat de economische en financiële crisis van 2008 vergezeld ging van een grote stijging van het aantal werkzoekenden, maar ook van het aantal begunstigden van het recht op maatschappelijke integratie.

Onderstaande grafiek toont ook aan dat de daling van het aantal begunstigden op het recht op maatschappelijke integratie in 2011 voorafgegaan werd door een verbetering van het economische klimaat (groei van het BBP, stijging van de tewerkstelling en daling van het aantal niet tewerkgestelde werkzoekenden).

---

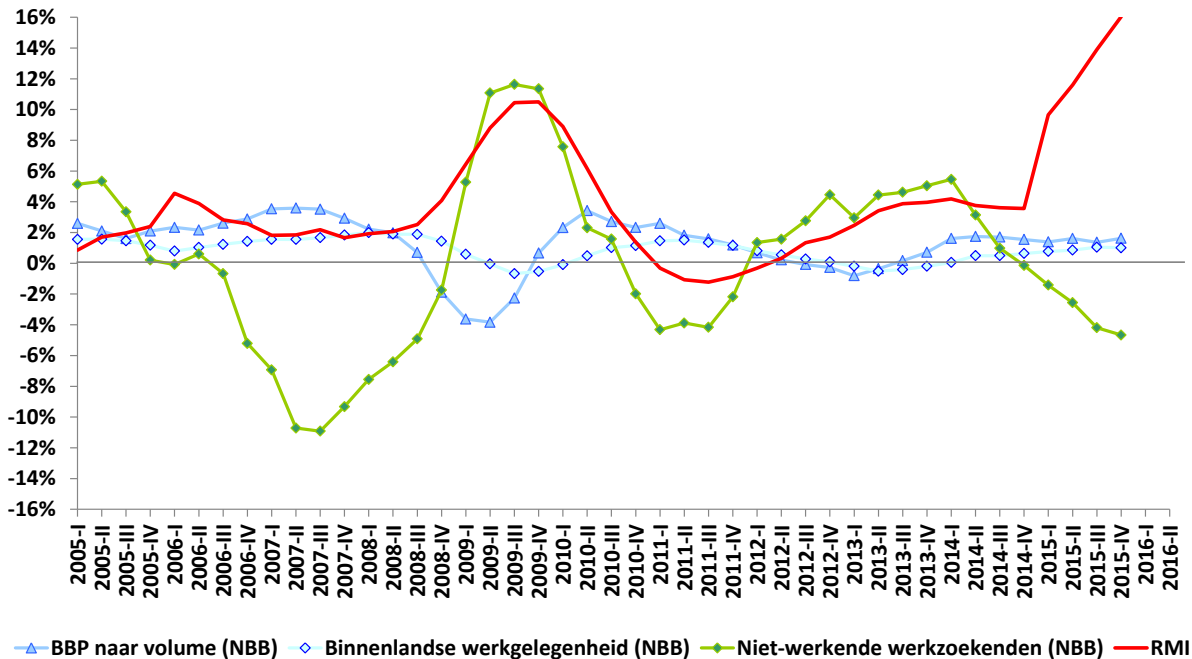
<sup>10</sup> Laatste beschikbare kwartaal voor de groei van het BBP en van de tewerkstelling: 2016-II.

<sup>11</sup> Volgens de postkeynesiaanse theorie, bestaat er een verschuiving tussen de evolutie van de economische activiteit en die van de tewerkstelling.



## Grafiek 1: groeipercentage per kwartaal van het aantal begunstigden op het recht op maatschappelijke integratie in het licht van enkele economische indicatoren

(veranderingspercentages t.o.v. het overeenstemmende kwartaal van het voorgaande jaar)



In 2013 waren het feit dat het BBP bijna niet steeg (-0,1%), het verlies van banen (-0,3%) en de stijging van het aantal werklozen (+4,3%) tal van conjuncturevoluties die, samen met de verlenging van de duur van de beroepsinschakelingsperiode van de nieuwe werkzoekenden, een stijgende invloed hebben gehad op het aantal gerechtigden op het recht op maatschappelijke integratie.

Het jaar 2014 werd gekenmerkt door een verbetering van het economische klimaat met een stijging met 1,7% van het BBP, een stijging van de totale tewerkstelling met 0,4% en een lichte stijging van de werkloosheid met 2,3%.

De cijfers in verband met 2015<sup>12</sup> bevestigen de stijging van het economische klimaat (BBP +1,5%; tewerkstelling +0,9%). De daling van het aantal volledig uitkeringsgerechtigde werklozen (-3,2%) is echter meer te wijten aan een structurele wijziging van de reglementering inzake werkloosheidsverzekering dan aan een conjuncturele opleving. De vooruitzichten voor 2016 blijven ongewijzigd: 1,2% groei van het BBP, 1,2% groei van de tewerkstelling en een daling van 4,5% van het aantal volledig uitkeringsgerechtigde werklozen.

<sup>12</sup> Economische indicatoren voor België, nr. 2017-03, 20/01/2017.





## 1.2. De begunstigden van het leefloon

Het **leefloon** is een minimuminkomen voor mensen die niet over toereikende bestaansmiddelen beschikken, noch er aanspraak op kunnen maken, noch in staat zijn deze hetzij door eigen inspanningen, hetzij op een andere manier te verwerven. Het leefloon is een geïndexeerd loon dat het de begunstigde moet mogelijk maken om een menswaardig leven te leiden.

Sinds 1 juli 2016 zijn de maandbedragen<sup>13</sup> van het LL de volgende:

Vanaf	Leefloon: bedragen op maandbasis		
	Samenwonend	Alleenstaande	Gezinslast
	01/06/2016	578,27 €	867,40 €

**Tabel 2: gemiddeld maandelijks aantal leefloners in België en per inwonerscluster sinds 2003**

Leefloon	Gemiddeld maandelijks aantal	Groeipercentage				
		België	Kleine gemeenten	Middelgrote gemeenten	Grote gemeenten	5 grote steden
2003	74 098	-	-	-	-	-
2004	75 584	2,0%	-1,4%	2,4%	3,0%	2,0%
2005	76 329	1,0%	0,6%	1,1%	2,1%	-0,3%
2006	78 779	3,2%	0,7%	2,5%	4,3%	4,0%
2007	80 483	2,2%	-0,6%	1,6%	3,3%	2,7%
2008	83 065	3,2%	0,6%	2,0%	4,5%	4,2%
2009	91 203	9,8%	10,0%	8,4%	9,5%	11,6%
2010	95 635	4,9%	4,3%	4,4%	4,9%	5,6%
2011	94 996	-0,7%	1,6%	0,0%	0,1%	-3,2%
2012	95 764	0,8%	2,6%	1,9%	2,8%	-3,5%
2013	99 057	3,4%	3,9%	2,9%	5,0%	1,8%
2014	102 672	3,6%	3,2%	2,4%	4,0%	4,8%
2015	116 081	13,1%	16,8%	14,1%	11,9%	11,7%
<b>2016*</b>	<b>124 748</b>	<b>9,3%</b>	<b>9,6%</b>	<b>9,2%</b>	<b>9,1%</b>	<b>9,5%</b>

\* Eerste acht maanden van het jaar. Veranderingspercentages t.o.v. dezelfde periode van het voorgaande jaar.

Hoewel het gemiddeld maandelijks aantal leefloners gemiddeld met 2,3% per jaar is gestegen van 2003 tot 2008, stellen we een sterke versnelling vast van het groeiritme vanaf het einde van het jaar 2008. In 2009 bevond het groeipercentage zich met 9,8% duidelijk onder de percentages die de vorige jaren werden waargenomen. Het stijgingsritme is vertraagd in 2010, maar was, met 4,9%, wel nog hoog tegenover het verleden.

Een verklaring voor de ongewone groei van het aantal leefloners in 2009 en 2010 ligt in de verslechtering van de socio-economische context naar aanleiding van de

<sup>13</sup> Er bestaan drie categorieën van begunstigden: de personen die samenwonen, d.w.z. personen die onder hetzelfde dak wonen en die hun huishoudelijke aangelegenheden hoofdzakelijk gemeenschappelijk regelen; alleenstaanden en personen met een gezin ten laste: d.w.z. minstens een minderjarig ongehuwd kind ten laste. Deze laatste categorie bevat zowel samenwonenden (echtgenoot of levenspartner), als alleenstaanden.



economische en financiële crisis. Men moet echter in het achterhoofd houden dat de economische crisis alleen niet de volledige stijging van het aantal leefloners verklaart. De jaren van economische groei die aan de crisis voorafgingen, hebben immers niet verhinderd dat het aantal leefloners structureel is gestegen met gemiddeld 2,3% per jaar.

We kunnen echter veronderstellen dat de verslechtering van de arbeidsmarkt, die in het bijzonder de zwakste werknemers (jongeren, uitzendkrachten, deeltijdsen, contracten voor bepaalde duur, ...) heeft getroffen, heeft bijgedragen tot de ongewone stijging van het aantal leefloners in 2009 en 2010.

In navolging van het aantal begunstigden van het recht op maatschappelijke integratie stellen we een lichte daling vast van het gemiddeld maandelijks aantal leefloners in België in 2011 (-0,7%). Deze daling heeft zich hoofdzakelijk voorgedaan in de cluster van de vijf grote steden (- 3,2%). Het jaar 2012 kende een lichte stijging van het aantal leefloners, met uitzondering van de cluster van de vijf grote steden, waar dit aantal bleef dalen (- 3,5%).

Het jaar 2013 wordt gekenmerkt door een opleving van de groei van het aantal leefloners: het gemiddeld aantal begunstigden in België is gestegen met 3,4%. De stijging was algemeen voor alle grootteclusters. Zij was echter minder uitgesproken dan in de vijf grote steden.

In 2014 overschrijden we de kaap van gemiddeld 100.000 begunstigden per maand. De stijging van het aantal gerechtigden was zeer uitgesproken in de vijf grote steden (+4,8%) en in de grote gemeenten (+4%).

Naast de conjuncturele factoren kunnen talrijke structurele factoren eveneens de stijging van de evolutie van het aantal leefloners beïnvloeden. Onder andere factoren kan meer bepaald aangehaald worden:

- de groeiende onzekerheid van risicogroepen<sup>14</sup> (laaggeschoolden, deeltijdse werknemers, eenoudergezinnen, allochtonen, ...)
- het opduiken van nieuwe begunstigden van OCMW-steun, naast andere bestaansmiddelen;
- de transfer naar het recht op maatschappelijke integratie van de begunstigden van een equivalente maatschappelijke dienstverlening naar aanleiding hun inschrijving in het bevolkingsregister<sup>15</sup>;
- de overdrachten naar de OCMW's van werkzoekenden die gesanctioneerd worden<sup>16</sup> door de Rijksdienst voor Arbeidsvoorziening (RVA);
- de wijzigingen in de wetgeving op het vlak van de werkloosheidsverzekering en meer bepaald de beperking in de tijd van de beroepsinschakelingsuitkering, de

---

<sup>14</sup> Volgens de editie 2014 van de interfederale armoedebaarometer, is het risico op armoede bij deze groepen hoger dan het nationale gemiddelde van 15,5%.

<sup>15</sup> Personen die in het vreemdelingenregister zijn ingeschreven kunnen na 5 jaar hun inschrijving in het bevolkingsregister vragen.

<sup>16</sup> Volgens een door de POD MI bestelde studie ontvangt ongeveer een persoon op tien die zijn werkloosheidsuitkering definitief heeft verloren na aanleiding van een sanctie een financiële steun van het OCMW.



verlenging van de duur van de beroepsinschakelingsstage tot een jaar voor de nieuwe werkzoekenden; de weigering van het recht op inschakelingsuitkeringen naar aanleiding van het niet actief deelnemen aan een aanbod van een individueel inschakelingstraject; de verstrenging van de degressiviteit van de werkloosheidsuitkeringen en de invoering van de DISPO-procedure (mogelijkheid om de rechthebbende van inschakelingsuitkeringen uit te sluiten in het kader van de activeringsprocedure van het zoekgedrag).

De beperking in de tijd van het recht op een professionele inschakelingsuitkering<sup>17</sup> is immers effectief ingegaan op 1 januari 2015. De impact van deze maatregel op het aantal leefloners heeft zich hoofdzakelijk laten voelen tijdens het volledige jaar 2015.

In 2015 is het gemiddeld maandelijks aantal begunstigden met 13,1% gestegen in vergelijking met 2014. De volledige stijging is natuurlijk niet enkel terug te brengen tot de maatregel "beperking van de inschakelingsuitkeringen", maar de informatie vanwege de OCMW's bevestigt de impact van deze maatregel op het aantal leefloners.

Tijdens de eerste acht maanden van 2016 heeft het groeipercentage van het totale aantal begunstigden 9,3% bereikt. Dit groeipercentage blijft echter hoog, gelet op het aantal personen dat betrokken is: het gaat immers om gemiddeld 124 748 personen die een leefloon ontvangen hebben tijdens de eerste acht maanden van het jaar 2016, terwijl zij met gemiddeld 116 081 waren tijdens het volledige jaar 2015.

Naast de andere factoren die de stijging van het aantal leefloners hebben beïnvloed, kunnen we in 2015 de stijging aanhalen van het aantal erkende vluchtelingen. 10.596 van hen heeft een leefloon ontvangen in 2015, ofwel 9,2% van alle begunstigden, tegenover 8,1% een jaar eerder.

Tijdens de eerste acht maanden van 2016 hebben de erkende vluchtelingen voor 3,3% bijgedragen tot de globale stijging van het aantal leefloners, tegenover 2,3% in 2015.

Gemiddeld 13.975 van hen heeft elke maand een leefloon ontvangen, tegenover 10.645 in 2015. Zij maken voortaan 11,2% uit van het totale aantal leefloners.

---

<sup>17</sup> Krachtens het koninklijk besluit van 28 november 2011 is het recht op inschakelingsuitkeringen beperkt tot een periode van drie jaar en loopt dit ten vroegste af op 31 december 2014.



**Tabel 3: aantal erkende vluchtelingen onder de leefloners in België en per groottecluster sinds 2003**

Erkende vluchtelingen	Gemiddeld maandelijks aantal	Aandeel erkende vluchtelingen in het leefloon				
		België	Kleine gemeenten	Middelgrote gemeenten	Grote gemeenten	5 grote steden
2003	2 589	3,5%	0,9%	3,0%	4,2%	4,6%
2004	2 745	3,6%	1,2%	3,2%	4,1%	4,8%
2005	3 640	4,8%	1,8%	4,1%	5,7%	5,9%
2006	4 645	5,9%	2,3%	4,9%	7,1%	7,3%
2007	4 444	5,5%	2,3%	4,5%	6,6%	6,8%
2008	4 383	5,3%	2,2%	4,0%	6,1%	7,0%
2009	4 593	5,0%	2,2%	3,6%	5,6%	7,2%
2010	4 981	5,2%	2,3%	3,8%	5,6%	7,5%
2011	5 609	5,9%	2,5%	4,4%	6,3%	8,6%
2012	6 656	7,0%	3,0%	5,3%	7,4%	10,2%
2013	7 311	7,4%	3,0%	5,7%	7,8%	10,9%
2014	8 299	8,1%	3,5%	6,4%	8,6%	11,4%
2015	10 645	9,2%	3,9%	7,4%	10,0%	12,6%
<b>2016*</b>	<b>13 975</b>	<b>11,2%</b>	<b>5,6%</b>	<b>9,4%</b>	<b>12,0%</b>	<b>15,0%</b>

\* Eerste acht maanden van het jaar.

Het relatieve belang van de erkende vluchtelingen is groter in de vijf grote steden (15%), de grote gemeenten (12%) en de middelgrote gemeenten (9,4%). In de kleine gemeenten zijn zij in verhouding minder talrijk (5,6%).

In 2015 was de stijging van het aantal leefloners was groter in Wallonië (+17,4%) dan in Vlaanderen (+9,7%) en in Brussel (+9,3%). Vooral de begunstigen met gezinslast waarvan het aantal het sterkst gestegen is in de drie gewesten.

Tijdens de eerste acht maanden van 2016 is het groeitempo gestabiliseerd in het Brussels Gewest (+8%), terwijl het sterk vertraagd is in Wallonië (+8,3%). In Vlaanderen (+12,9%) is de groei van het aantal begunstigen versneld tijdens de eerste acht maanden van 2016.

**Tabel 4: stijging van het gemiddeld maandelijks aantal leefloners per gewest (afwijkingen over een jaar)**

LL	Groeipercentage 2015			
	Samenwonend	Alleenstaande	Gezinslast	Totaal
Brussel	8,6%	6,5%	13,7%	<b>9,3%</b>
Vlaanderen	7,2%	8,8%	13,5%	<b>9,7%</b>
Wallonië	16,2%	11,9%	26,2%	<b>17,4%</b>
<b>België</b>	<b>11,8%</b>	<b>9,6%</b>	<b>19,5%</b>	<b>13,1%</b>

LL	Groeipercentage 2016*			
	Samenwonend	Alleenstaande	Gezinslast	Totaal
Brussel	9,3%	6,5%	8,2%	<b>8,0%</b>
Vlaanderen	11,7%	13,6%	12,9%	<b>12,9%</b>
Wallonië	10,2%	7,2%	7,9%	<b>8,3%</b>
<b>België</b>	<b>10,2%</b>	<b>8,7%</b>	<b>9,1%</b>	<b>9,3%</b>

\* Eerste acht maanden. Veranderingspercentages t.o.v. dezelfde periode van het voorgaande jaar.



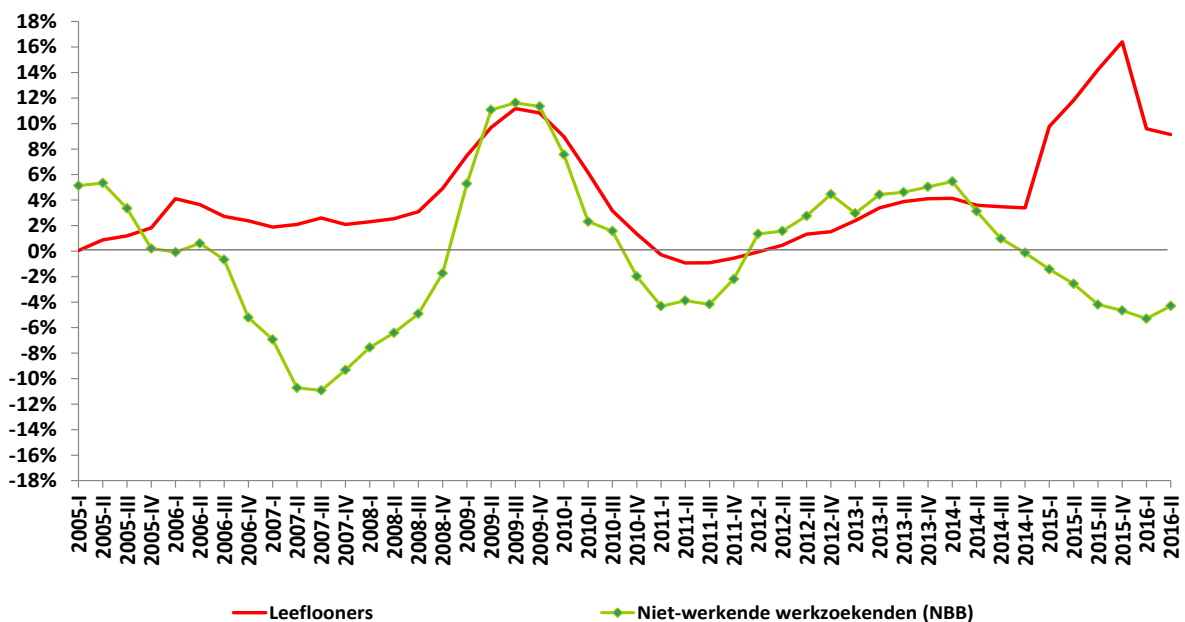
Naast de structurele factoren beïnvloeden conjuncturele factoren eveneens de evolutie van het aantal leefloners. We merken ook sterke gelijkenissen op tussen de evolutie van het aantal werkzoekenden en die van het aantal leefloners.

Zoals onderstaande grafiek toont is de laatste stijgingsfase van het leefloners gestart in het tweede kwartaal van 2012 en werd deze voorafgegaan door de stijging van het aantal werkzoekenden. Het aantal leefloners kan eveneens structureel toenemen, zelfs bij een daling van het aantal werkzoekenden, zoals dit meer bepaald het geval was tussen het tweede semester van 2006 en het laatste kwartaal van 2008.

Het jaar 2015 vormt een uitzondering die, zoals hierboven vermeld, grotendeels verklaard kan worden door de overdracht van een gedeelte van de steuntrekkers die aan het einde komen van een beroepsinschakeling naar de OCMW's.

## Grafiek 2: kwartaalevolutie van het aantal leefloners en het aantal werkzoekenden

(veranderingspercentages t.o.v. het overeenstemmende kwartaal van het voorgaande jaar)

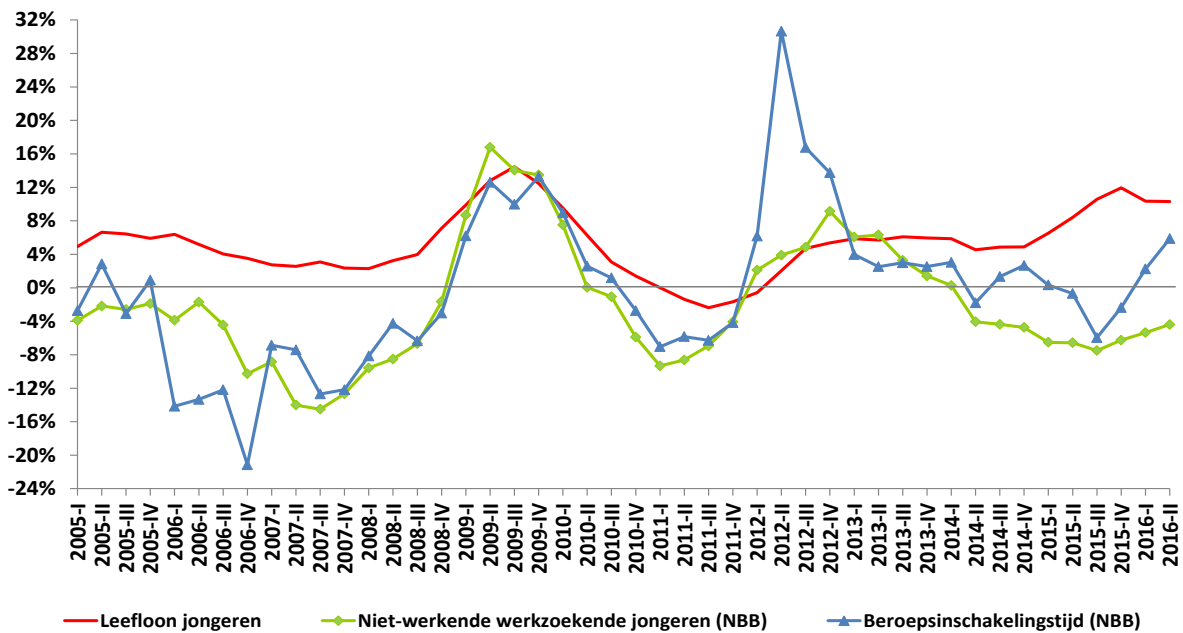


Het fenomeen is, zowel in stijgende, als in dalende lijn, meer uitgesproken onder jonge werkzoekenden of bij jongeren die een professionele inschakelingsstage volgen.



### Grafiek 3: kwartaalevolutie van het aantal jonge leefloners en van het aantal jonge werkzoekenden

(veranderingspercentages t.o.v. het overeenstemmende kwartaal van het voorgaande jaar)



Het maandelijks aantal jonge leefloners van minder dan 25 jaar is met 5% gestegen in 2014, tegenover 3,6% voor alle leefloners.

In 2015 is het aantal jonge begunstigden gestegen met 9,4%, terwijl de stijging 13,1% bedroeg voor alle begunstigden. Dit wordt verklaard door het feit dat de eerste golven van werklozen die zijn uitgesloten van de RVA omwille van het einde van de inschakelingsstage betrekking hadden op personen die gemiddeld ouder waren dan 25 jaar.

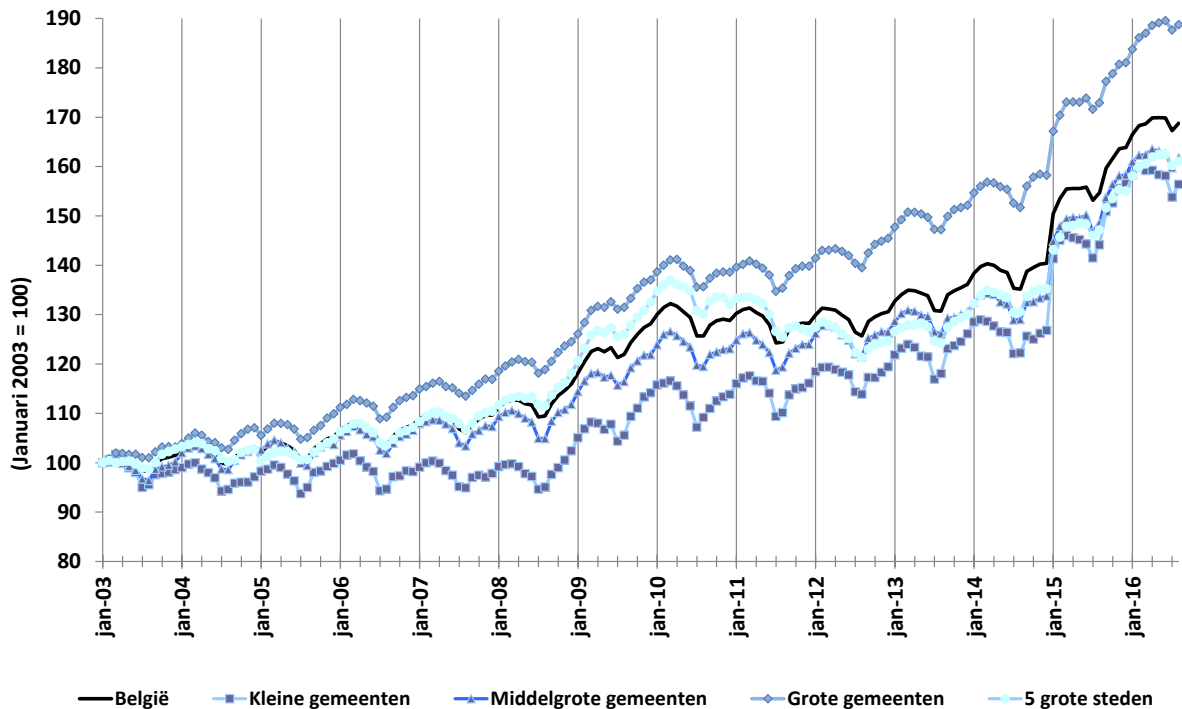
Over de eerste acht maanden van 2016 bedroeg de stijging van het aantal jonge begunstigden 10,6%, tegenover 9,3% voor alle leefloners.

De maandelijkse evolutie van het aantal leefloners per groottecluster verschilt naargelang de periode die wordt beschouwd: van 2003 tot de eerste helft van 2008 was de evolutie vrij stabiel voor de cluster van de kleine gemeenten (GC1), terwijl het aantal begunstigden sterk is gestegen in de andere clusters en meer bepaald in de cluster van de grote steden.

Onderstaande grafiek toont aan dat de maandelijkse evolutie van het aantal leefloners seizoensgebonden is met een piek die zich hoofdzakelijk in maart/april voordoet en het laagste niveau dat in juli/augustus bereikt wordt. Deze periodes komen overeen met respectievelijk het einde van de professionele inschakelingsstages van de jonge werkzoekenden en met de studentenjobs van de studenten-leefloners.



**Grafiek 4: maandelijkse evolutie van het aantal leefloners in België en per groottecluster sinds januari 2003 (basis 100 in januari 2003)**



Vanaf de tweede helft van 2008 tot eind 2010 was er in alle clusters een stijging van het aantal begunstigden. Hierdoor kan geopperd worden dat de impact van de economische en financiële crisis zich gelijkaardig laat gevoelen in alle clusters. In 2011 merkten we een regelmatige daling van het aantal leefloners in de cluster van de vijf grote steden, terwijl dit aantal stabiel is gebleven in de andere grootteclusters, met uitzondering van de cluster van de kleine gemeenten waar dit aantal bleef stijgen. De dalende tendens in de vijf grote steden heeft zich verdergezet in 2012, terwijl het aantal begunstigden is toegenomen in de andere clusters.

Een verklaring voor de dalende tendens van het aantal begunstigden in de vijf grote steden in 2011 en 2012 is enerzijds de verbetering van de kwaliteit van de gegevensuitwisseling tussen de Kruispuntbank van de Sociale Zekerheid en de RVA, maar ook de toegenomen controle van leefloners uit de Europese Unie, wanneer die een onredelijke last vormen voor de Belgische Staat.

In 2013 en 2014 wordt de opleving van de groei van het aantal gerechtigden algemeen verbreid tot alle grootteclusters, terwijl de stijging in 2015 zich meer intens liet voelen in de kleine gemeenten (+16,8%) dan in de vijf grote steden (+11,7%).

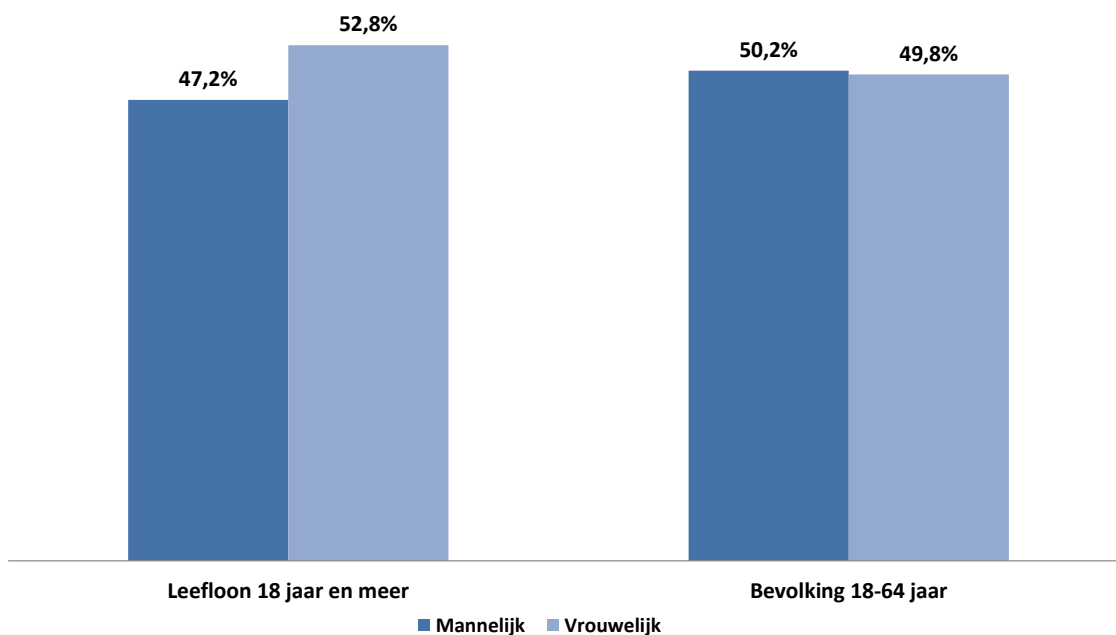
De eerste acht maanden van 2016 tonen groeipercentages die dicht bij elkaar liggen voor alle grootteclusters: kleine gemeenten (+9,6%), middelgrote gemeenten (+9,2%); grote gemeenten (+9,1%) en de vijf grote steden (+9,5%).



### 1.3. Profiel van de leefloners

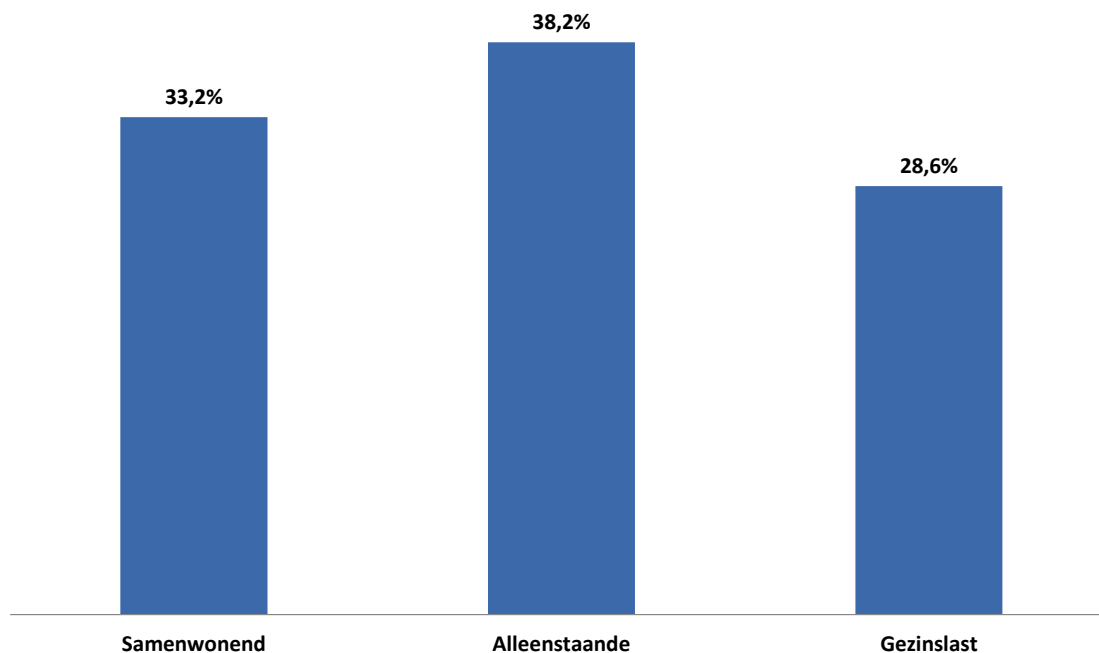
De leefloners zijn hoofdzakelijk vrouwen. Het aandeel vrouwen in het leefloon is 3% hoger dan hun aandeel in de bevolking van België op 1 januari 2016.

Leefloners en bevolking 18-64 jaar: verdeling naar geslacht, 2016



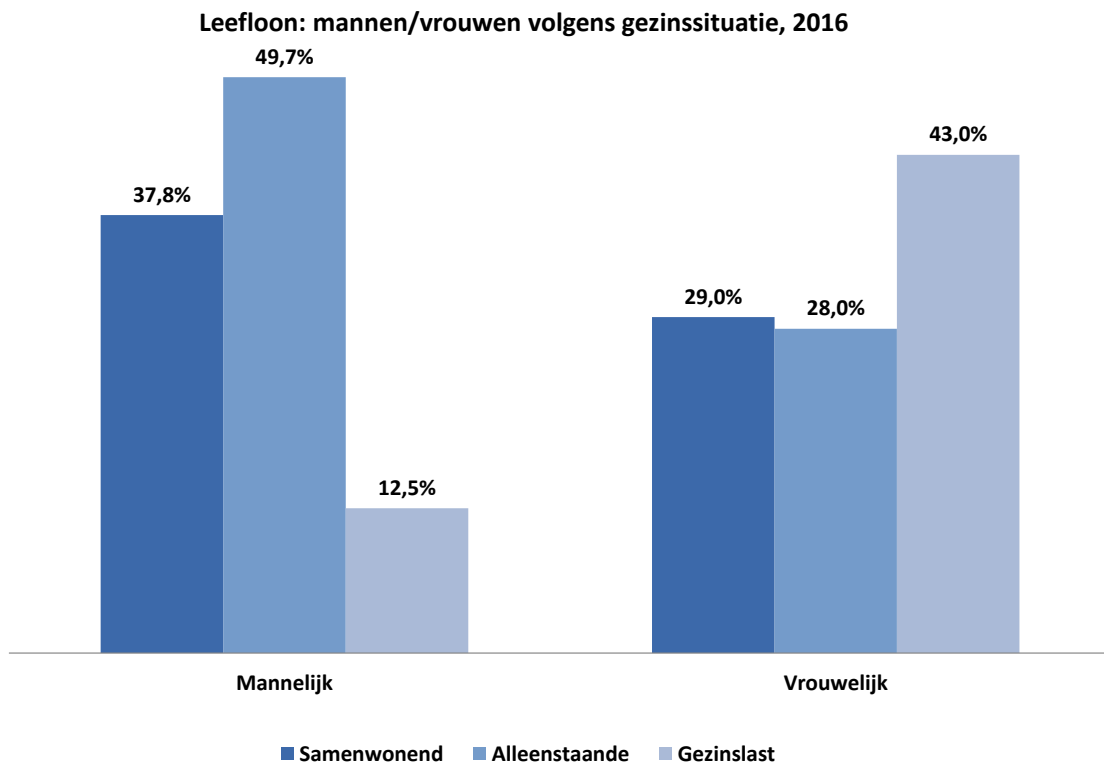
Twee leefloners op vijf zijn alleenstaanden (38,2%). Iets meer dan een kwart (28,6%) heeft een gezin ten laste. Het overblijvende derde (33,2%) bestaat uit samenwonenden.

Leefloon volgens gezinssituatie, 2016



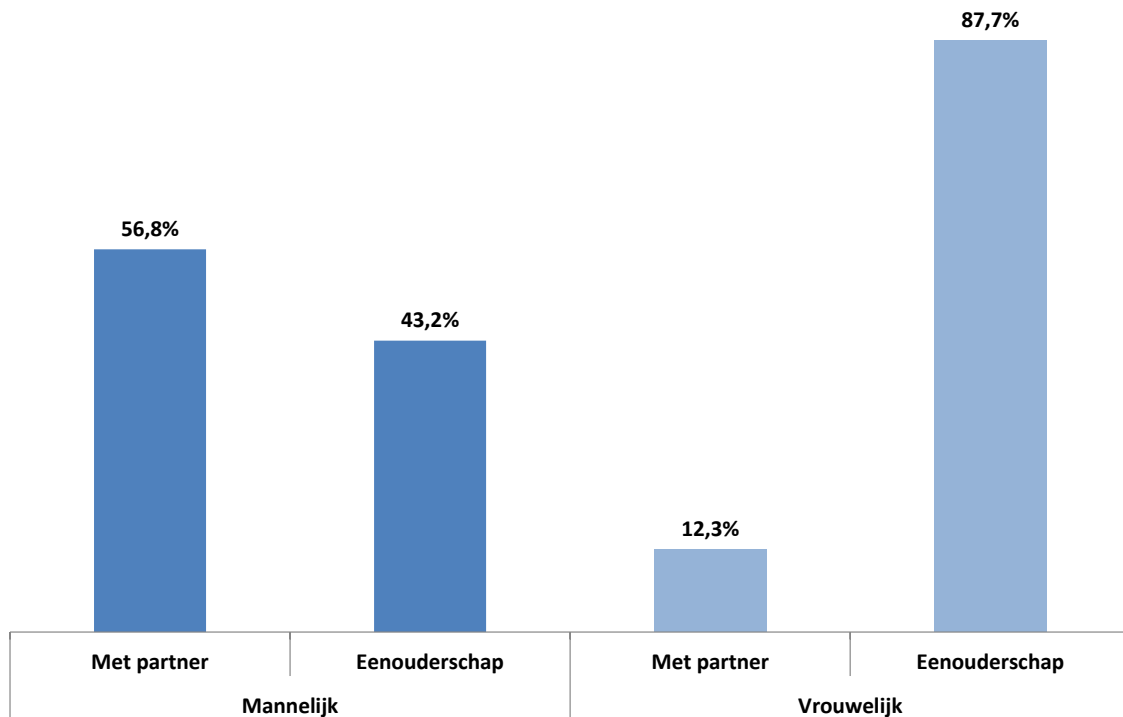


Onder de vrouwen die een leefloon ontvangen heeft 43% een gezin ten laste, tegenover 12,5% van de mannen. Mannen zijn vaker alleenstaand (49,7%) dan vrouwen (28%).



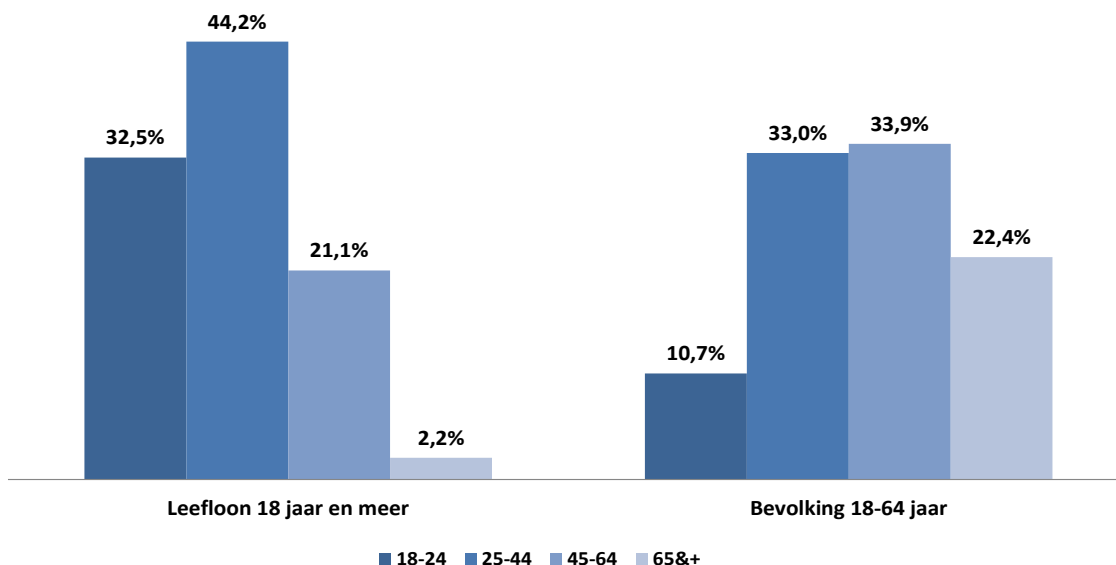
87,7% van de vrouwen met kind(eren) ten laste bevinden zich in een toestand van eenouderschap. Wanneer het om mannen met kind(eren) ten laste gaat, daalt dit percentage tot 43,2%.

**LL 2016: verdeling man/vrouw met kinderen volgens feitelijke leefsituatie (%)**



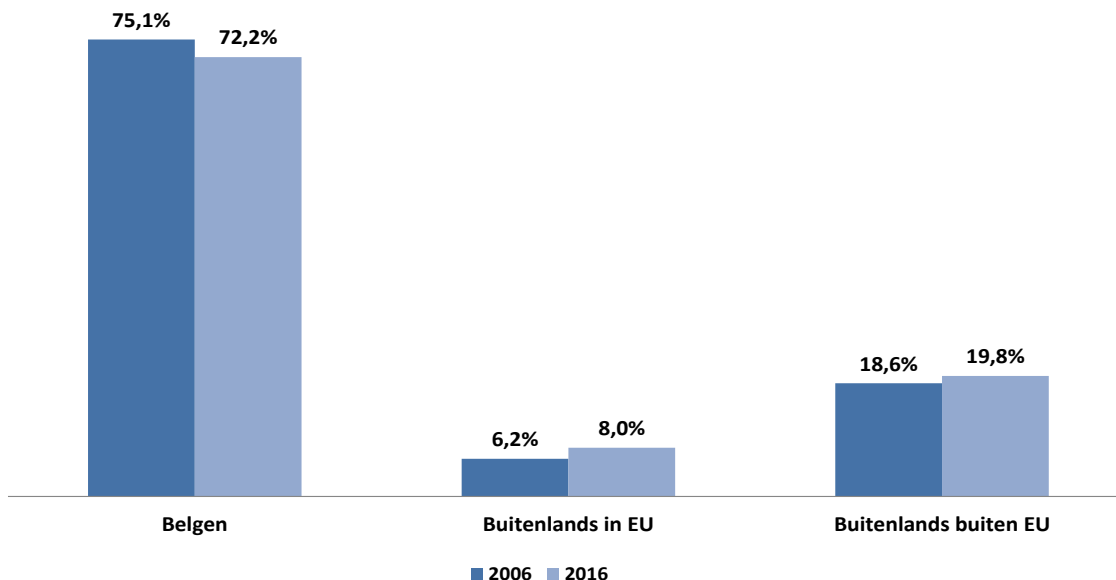
Leefloners van 18 tot 24 jaar en, in mindere mate, de 25-44-jarigen zijn oververtegenwoordigd in verhouding tot hun aanwezigheid in de nationale bevolking van 18 jaar en ouder<sup>18</sup>. De begunstigen van 65 jaar en ouder zijn hoofdzakelijk personen die, om de een of andere reden, geen aanspraak maken op de toekenningsvoorwaarden van een IGO.

Leefloners en bevolking volgens leeftijd, 2016



De leefloners hebben hoofdzakelijk de Belgische nationaliteit. In 2016 kwam minder dan een begunstigde op tien uit een land van de Europese Unie en had ongeveer een op zes een niet-Europese nationaliteit.

Leefloners volgens nationaliteit, 2006-2016



<sup>18</sup> De bevolking van 18 jaar en ouder. Behoudens uitzonderingen moet de aanvrager van het LL meerderjarig zijn. Als indicatie, de min 18-jarigen vertegenwoordigden minder dan 0,5% van begunstigen van een LL in 2016.



## 1.4. Studenten in het recht op maatschappelijke integratie (ETUD)

Sinds de inwerkingtreding van de wet van 2002 betreffende het recht op maatschappelijke integratie zijn de begunstigden van een leefloon van minder dan 25 jaar verplicht om een geïndividualiseerd project voor maatschappelijk integratie (GPMI) te sluiten met het OCMW. Dit integratieproject heeft vooral tot doel hun mogelijkheden tot professionele inschakeling te verhogen, door, bijvoorbeeld, te voorzien in het volgen van een opleiding of van studies met volledig leerplan.

OCMW's mogen dus, op grond van billijkheidsredenen en met het oog op een verhoging van de inschakelingskansen in het beroepsleven, aanvaarden dat iemand een studie met volledig leerplan aanvat, hervat of voortzet in een door de gemeenschappen erkende, georganiseerde of gesubsidieerde onderwijsinstelling.

De specifieke bepalingen voor studenten blijven echter gelden tot het eind van de studies, ook al bereikt de student die het leefloon ontvangt in de loop van zijn studies de leeftijd van 25 jaar.

Begunstigden van 25 jaar en ouder kunnen eveneens, mits het akkoord van het OCMW, studies met volledig leerplan aanvatten, verderzetten of hervatten. Dit geldt ook voor personen die niet aan de voorwaarden voldoen voor de toekenning van het leefloon, maar wel aan die van de maatschappelijke dienstverlening<sup>19</sup>.

**Tabel 5: gemiddeld maandelijks aantal studenten-leefloners in België en per groottecluster sinds 2003**

Studenten-leefloners	Gemiddeld maandelijks aantal	Groeipercentage				
		België	Kleine gemeenten	Middelgrote gemeenten	Grote gemeenten	5 grote steden
2003	4 381	-	-	-	-	-
2004	5 472	24,9%	23,2%	31,3%	30,2%	10,9%
2005	6 619	21,0%	22,1%	23,5%	18,2%	20,8%
2006	7 816	18,1%	9,0%	18,3%	19,3%	22,4%
2007	8 664	10,8%	12,6%	8,8%	10,1%	13,8%
2008	9 246	6,7%	8,0%	9,2%	4,7%	5,4%
2009	9 929	7,4%	8,2%	11,1%	4,6%	5,5%
2010	10 795	8,7%	9,4%	8,8%	8,6%	8,3%
2011	11 004	1,9%	5,7%	-0,9%	7,2%	-3,5%
2012	11 409	3,7%	5,4%	3,9%	7,1%	-3,3%
2013	12 307	7,9%	5,7%	7,8%	11,3%	4,0%
2014	13 218	7,4%	4,2%	5,1%	9,3%	10,5%
2015	14 427	9,1%	8,2%	6,8%	9,6%	12,9%
2016*	16 140	13,5%	13,4%	15,5%	11,0%	14,8%

\* Eerste acht maanden van het jaar. Veranderingspercentages t.o.v. dezelfde periode van het voorgaande jaar.

Voorals tijdens de periode 2003-2008 is het aantal studenten-leefloners het snelst gestegen: het gemiddelde groeipercentage over deze periode bedroeg 16,1% tegenover gemiddeld 6,4% van 2009 tot 2015. De groei van het aantal studenten versnelt echter sinds 2013. In 2013 bedroeg de stijging van het aantal studenten met een leefloon 7,9%, tegenover 3,4% voor alle gerechtigden en in 2014 was dit 7,4% tegenover 3,6%.

<sup>19</sup> De POD MI beschikt echter niet over statistieken van deze gevallen die afhangen van maatschappelijke hulp, voor zover de begunstigden niet bij de OCMW's bekend zijn als "studenten".



In navolging van het totale aantal begunstigden, is de groei van het aantal studenten versneld gedurende het jaar 2015 en die bedroeg toen 9,1%. Tijdens de eerste acht maanden van 2016 bedroeg de stijging van het gemiddeld aantal studenten 13,5%, terwijl zij 9,3% bedroeg voor de volledige LL-populatie.

Bijgevolg heeft het aantal studenten onder de leefloners, dat in 2003 slechts 5,9% bedroeg, 19,9% bereikt over de eerste acht maanden van 2016, tegenover gemiddeld 12,4% in 2015.

**Tabel 6: aantal studenten-leefloners in België en per groottecluster sinds 2003**

Studenten-leefloners	Gemiddeld maandelijks aantal	Aandeel studenten in het leefloon				
		België	Kleine gemeenten	Middelgrote gemeenten	Grote gemeenten	5 grote steden
2003	4 381	5,9%	6,9%	5,8%	6,2%	5,3%
2004	5 472	7,2%	8,6%	7,4%	7,8%	5,7%
2005	6 619	8,7%	10,4%	9,1%	9,1%	6,9%
2006	7 816	9,9%	11,3%	10,5%	10,4%	8,2%
2007	8 664	10,8%	12,8%	11,2%	11,1%	9,0%
2008	9 246	11,1%	13,7%	12,0%	11,1%	9,1%
2009	9 929	10,9%	13,5%	12,3%	10,6%	8,6%
2010	10 795	11,3%	14,1%	12,8%	11,0%	8,9%
2011	11 004	11,6%	14,7%	12,7%	11,7%	8,8%
2012	11 409	11,9%	15,1%	12,9%	12,2%	8,9%
2013	12 307	12,4%	15,4%	13,6%	13,0%	9,0%
2014	13 218	12,9%	15,5%	13,9%	13,6%	9,5%
2015	14 427	12,4%	14,4%	13,0%	13,3%	9,6%
<b>2016*</b>	<b>16 140</b>	<b>12,9%</b>	<b>14,9%</b>	<b>13,8%</b>	<b>13,6%</b>	<b>10,1%</b>

\* Eerste acht maanden van het jaar.

In de clusters van de kleine gemeenten stellen we de hoogste percentages studenten-leefloners vast. Ter herinnering: het OCMW van de woonplaats van de student op het ogenblik van de indiening van de eerste aanvraag van een geïndividualiseerd project voor maatschappelijke integratie is territoriaal bevoegd voor de volledige ononderbroken duur van de studies<sup>20</sup>.

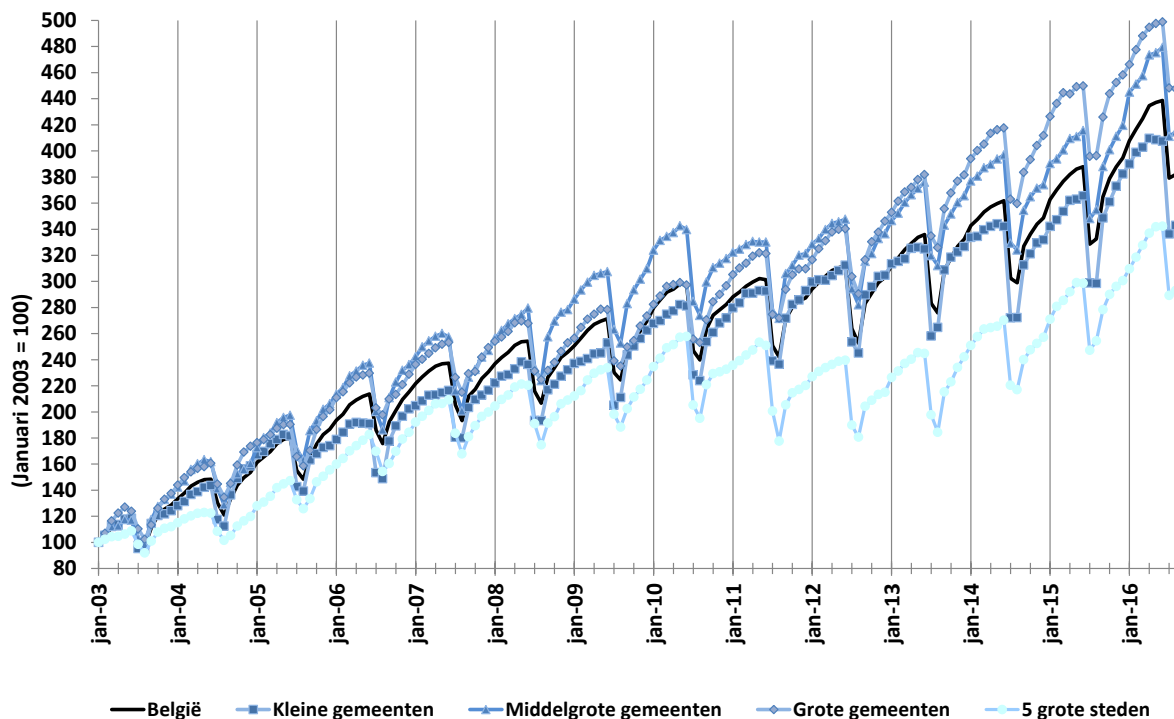
De evolutie van het aantal studenten dat een leefloon ontvangt is seizoensgebonden: een constante stijging tijdens het schooljaar met een piek in juni en een dieptepunt tijdens de zomervakantie. Deze maanden komen overeen met het einde van studies en met de vakantiejobs. Talrijke OCMW's verplichten hun studenten om een baan te zoeken tijdens de zomerperiode.

<sup>20</sup> Deze bepaling vormt een uitzondering op het algemene principe dat het OCMW van de gewoontelijke verblijfplaats van de betrokkene bevoegd is. Deze uitzondering heeft een betere verdeling tot doel van de last die de studenten voor de OCMW's vormen.



Onderstaande grafiek toont aan dat het aantal studenten-leefloners minder snel is toegenomen in de clusters van de vijf grote steden dan in de andere grootteclusters tussen 2003 en 2013.

**Grafiek 5: evolutie van het maandelijks aantal studenten-leefloners in België en per groottecluster sinds januari 2003 (basis 100 in januari 2003)**



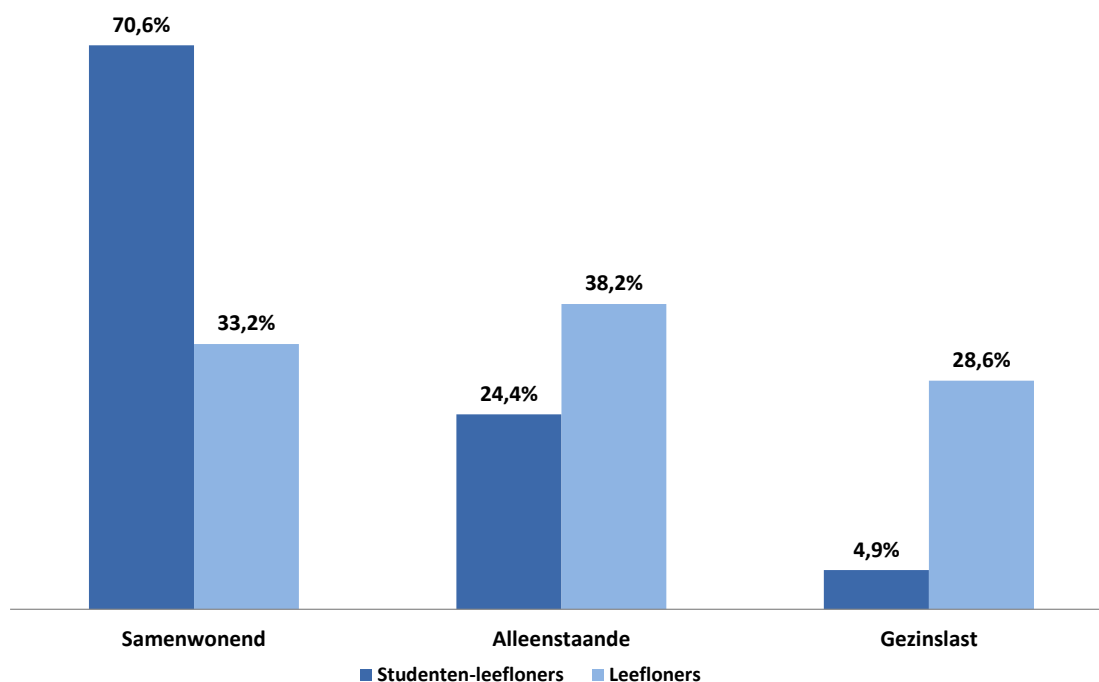
Sinds 2014 was de gemiddelde stijging van het aantal studenten-leefloners minder uitgesproken in de vijf grote steden dan in de andere clusters.



## 1.5. Profiel van de studenten-leefloners

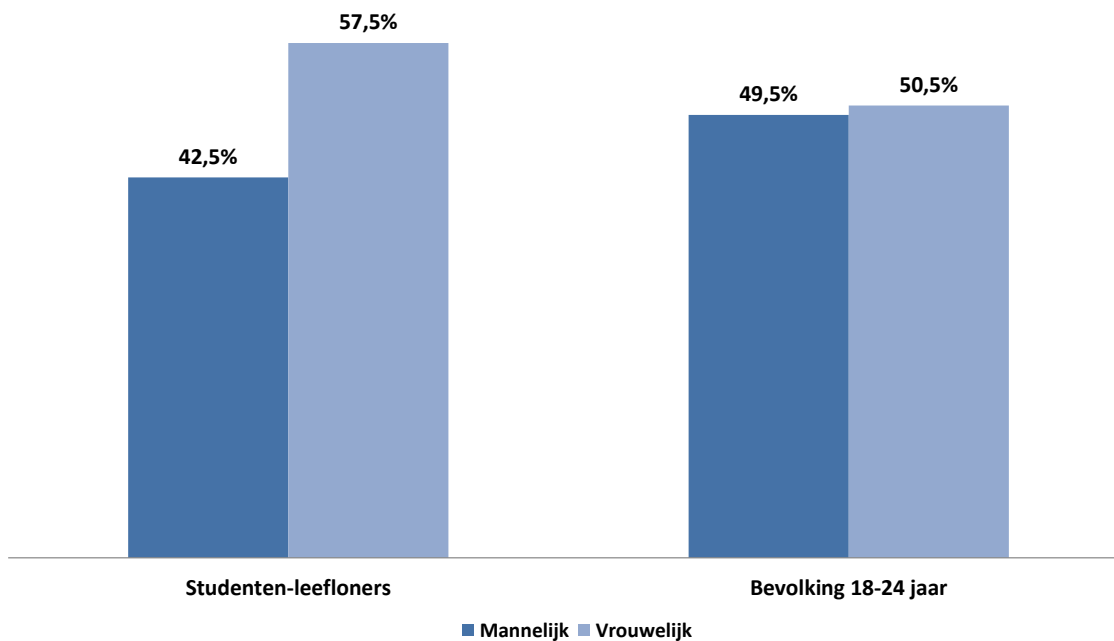
Het aantal "samenwonenden" bij de studenten-leefloners is bijzonder hoog in vergelijking met alle leefloners in 2015 (70,6% vs. 33,2%).

LL en studenten-leefloners: verdeling naar gezinssituatie, 2016



Een meerderheid van de studenten-leefloners zijn vrouwen (57,5%), terwijl zij slechts 50,5% uitmaken van de bevolking van de 18-24 jarigen.

Studenten-leefloners en bevolking 18-24 jaar: verdeling naar geslacht, 2016



## 2. HET RECHT OP MAATSCHAPPELIJKE HULP (RMH)

Het *recht op maatschappelijke hulp*, terugbetaald door de federale Staat krachtens de wet van 2 april 1965 betreffende het ten laste nemen van de steun verleend door de openbare centra voor maatschappelijk welzijn, kan verschillende vormen aannemen (hulp in natura, financiële steun, begeleiding, ...).

De belangrijkste aspecten hiervan zijn:

- het equivalent leefloon;
- de tewerkstellingsmaatregelen<sup>21</sup>;
- de medische hulp.

Personen die niet in aanmerking koen voor het recht op maatschappelijke integratie kunnen het recht op maatschappelijke hulp vragen.

Zo kan aan personen die uitgesloten worden van het toepassingsgebied van het recht op maatschappelijke integratie op basis van hun nationaliteit, hun leeftijd of hun bestaansmiddelen het recht op maatschappelijke dienstverlening worden toegekend. Men kan de volgende personen aanhalen:

- *vreemde onderdanen met een verblijfstitel die niet ingeschreven zijn in het bevolkingsregister (geregulariseerden, familieherenigingen, ...)*;
- asielzoekers
- *illegalen die geen recht hebben op "dringende" medische hulp*

Buitenlandse onderdanen met een verblijfstitel die niet ingeschreven zijn in het bevolkingsregister kunnen equivalente maatschappelijke dienstverlening ontvangen of een tewerkstellingsmaatregel genieten. Asielzoekers kunnen materiële steun of equivalente maatschappelijke dienstverlening genieten.

### 2.1. de begunstigten van het equivalent leefloon (Eq. LL)

Het *equivalent leefloon* is in principe gelijk aan het leefloon. Het wordt toegekend aan asielzoekers en aan vreemdelingen die niet zijn ingeschreven in het bevolkingsregister.

Het aantal begunstigten van het Eq. LL is sterk gedaald van 2003 tot 2008. De oorzaken van deze daling liggen in de combinatie van verschillende factoren, waaronder:

- de afschaffing van het equivalent leefloon toegekend aan de nieuwe asielzoekers ten voordele van een materiële hulp verstrekt door de opvangstructuren;
- de inwerkingtreding van de wet op het leefloon in oktober 2002, die het recht op maatschappelijke integratie uitbreidt tot de vreemdelingen ingeschreven in het bevolkingsregister, terwijl zij vroeger werden opgenomen in het recht op maatschappelijke dienstverlening;

---

<sup>21</sup> De tewerkstellingsmaatregelen werden overgedragen naar de gemeenschappen, gewesten of gemeenschapscommissies op 1 juli 2014, naar aanleiding van de zesde Staatshervorming. Zij zullen dus niet meer worden opgenomen in dit rapport.



**Tabel 7: gemiddeld maandelijks aantal begunstigden van een equivalent leefloon in België en per groottecluster sinds 2003**

Eq. LL	Gemiddeld maandelijks aantal	Groeipercentage				
		België	Kleine gemeenten	Middelgrote gemeenten	Grote gemeenten	5 grote steden
<b>2003</b>	<b>39 501</b>	-	-	-	-	-
<b>2004</b>	<b>37 211</b>	-5,8%	-3,7%	-5,5%	-6,5%	-10,2%
<b>2005</b>	<b>34 495</b>	-7,3%	-10,5%	-9,0%	-4,2%	1,7%
<b>2006</b>	<b>30 484</b>	-11,6%	-22,2%	-14,9%	1,0%	3,2%
<b>2007</b>	<b>25 943</b>	-14,9%	-29,2%	-21,4%	-2,6%	7,7%
<b>2008</b>	<b>19 618</b>	-24,4%	-45,6%	-33,8%	-6,2%	-6,5%
<b>2009</b>	<b>19 718</b>	0,5%	-27,3%	-8,6%	16,1%	10,7%
<b>2010</b>	<b>24 595</b>	24,7%	-5,1%	17,5%	32,6%	34,4%
<b>2011</b>	<b>28 362</b>	15,3%	-6,8%	8,9%	22,9%	18,4%
<b>2012</b>	<b>26 777</b>	-5,6%	-11,7%	-7,4%	-4,0%	-4,7%
<b>2013</b>	<b>21 569</b>	-19,4%	-26,6%	-20,6%	-17,7%	-19,1%
<b>2014</b>	<b>18 293</b>	-15,2%	-19,6%	-17,6%	-14,5%	-13,3%
<b>2015</b>	<b>16 776</b>	-8,3%	-10,1%	-8,7%	-8,6%	-7,3%
<b>2016*</b>	<b>16 297</b>	<b>-5,5%</b>	<b>-0,7%</b>	<b>-5,3%</b>	<b>-7,2%</b>	<b>-4,5%</b>

\* Eerste vijf maanden van het jaar. Veranderingspercentages t.o.v. dezelfde periode van het voorgaande jaar.

We zien echter een stabilisatie van het aantal begunstigden van een equivalent leefloon in 2009, gevolgd door twee jaren van stijging in 2010 en 2011. Deze trendomkering moet in verband gebracht worden met de stijging van het aantal regularisaties, maar ook met de verzadiging van de opvangstructuren<sup>22</sup> tijdens deze twee jaren.

Het jaar 2012 betekent de terugkeer naar de daling van het aantal begunstigden van een equivalent leefloon. Het einde van de crisis in de opvang van nieuwkomers heeft een rol gespeeld in deze daling, maar ook de nieuwe maatregelen inzake asiel- en migratie, waaronder de versnelling van de procedures, de verstrenging van de voorwaarden inzake gezinshereniging, de vermindering van de inkomende stromen, met meer bepaald de invoering, in januari 2012, van een "filter" voor de regularisatieaanvragen om medische redenen, de bevordering van het terugkeerbeleid, de strijd tegen misbruik en preventiecampagnes.

De daling van het aantal begunstigden van een equivalent leefloon was sterk vanaf 2013, met een daling van 19,4% in vergelijking met 2012. In 2014 is het aantal begunstigden met 15,2% gedaald.

In 2015 is de daling van het aantal begunstigden van een equivalent leefloon vertraagd en bedroeg dit aantal 8,4%. De eerste vijf maanden van 2016 bevestigden de

<sup>22</sup> Sinds 2007 worden de asielzoekers, in een "normale" toestand opgevangen in centra of kleine structuren die integraal gefinancierd worden door de federale Staat. Zij ontvangen voedsel, onderdak en begeleiding. De hulp die zij ontvangen is materieel. Wanneer dit opvangnetwerk oververzadigd raakt, voorzagt de wet van 2007 erin om deze materiële hulp te laten "omslaan" naar equivalente maatschappelijke dienstverlening. Concreet wil dit zeggen dat bepaalde asielzoekers niet meer verplicht zijn om in hun opvangplaats te leven en dat zij naar een OCMW verwezen worden voor hun tenlasteneming.





tendens van een vertraging met een daling van 5,5% in vergelijking met dezelfde periode in 2015.

Zowel het aantal gerechtigde asielzoekers, als het aantal vreemdelingen dat niet is ingeschreven in het bevolkingsregister daalt. Tijdens de eerste vijf maanden van 2016 zijn de dalingen van het aantal asielzoekers en van de vreemdelingen die niet zijn ingeschreven in het bevolkingsregister vertraagd tot respectievelijk - 33,6% en - 2,8% tegenover - 47,3% en - 6,7% in 2015. Het belang van de eerste groep moet echter gerelativeerd worden, wanneer we het totale aantal begunstigden bekijken, hetzij 2,2% van alle begunstigden in 2016 of gemiddelde 360 personen per maand.

**Tabel 8: evolutie van het gemiddeld maandelijks aantal begunstigden van een equivalent leefloon in België volgens het statuut sinds 2003**

Jaar	Groeipercentage van het maandelijks gemiddeld aantal begunstigden		
	Eq. LL	waarvan asielzoekers	waarvan I statuten
<b>2003</b>	-	-	-
<b>2004</b>	-5,8%	-5,7%	-6,4%
<b>2005</b>	-7,3%	-11,6%	2,4%
<b>2006</b>	-11,6%	-21,9%	8,3%
<b>2007</b>	-14,9%	-31,5%	8,2%
<b>2008</b>	-24,4%	-51,3%	-0,6%
<b>2009</b>	0,5%	-39,6%	18,0%
<b>2010</b>	24,7%	-16,2%	34,3%
<b>2011</b>	15,3%	-5,0%	18,3%
<b>2012</b>	-5,6%	28,1%	-9,5%
<b>2013</b>	-19,4%	-49,9%	-14,5%
<b>2014</b>	-15,2%	-53,2%	-11,7%
<b>2015</b>	-8,3%	-47,3%	-6,7%
<b>2016*</b>	<b>-5,5%</b>	<b>-33,6%</b>	<b>-2,8%</b>

\* Eerst vijf maanden. Veranderingspercentages t.o.v. dezelfde periode van het voorgaande jaar

Onderstaande grafiek toont dat de maandelijks evoluties van het aantal begunstigden per groottecluster sterke contrasten vertoont. Terwijl het aantal begunstigden in de cluster van de grote gemeenten en in die van de vijf grote steden binnen beperkte marges schommelt tot half 2009, daalt dit aantal geleidelijk in de clusters van de kleine en middelgrote gemeenten.

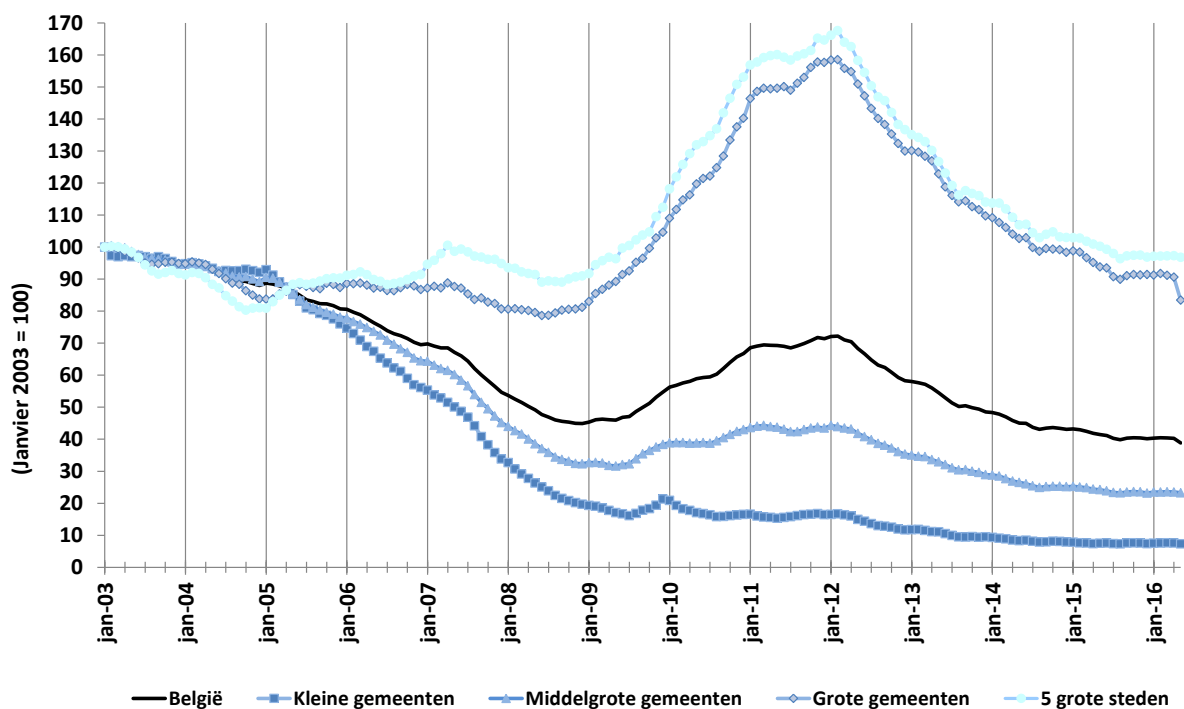
Vervolgens merken we, tot eind 2011, een toename van het aantal begunstigden van een equivalent leefloon in alle clusters, behalve in de cluster van de kleine gemeenten waar dit aantal blijft dalen.



Deze contrastrijke evoluties worden gedeeltelijk verklaard door de verzadiging van de opvangcentra en door de niet-toepassing van het spreidingsplan<sup>23</sup>. De asielzoekers waarvoor geen enkel centrum werd aangeduid, richtten zich natuurlijker tot het OCMW van de gemeente waar zij verblijven, het vaakst dat van één van de vijf grote steden of van een grote gemeente.

Bovendien hebben de regularisaties eveneens betrekking op de bevolking die meer aanwezig is in de vijf grote steden en in de grote gemeenten.

### Grafiek 6: evolutie van het maandelijks aantal begunstigden van een equivalent leefloon in België en per groottecluster (basis 100 in januari 2003)



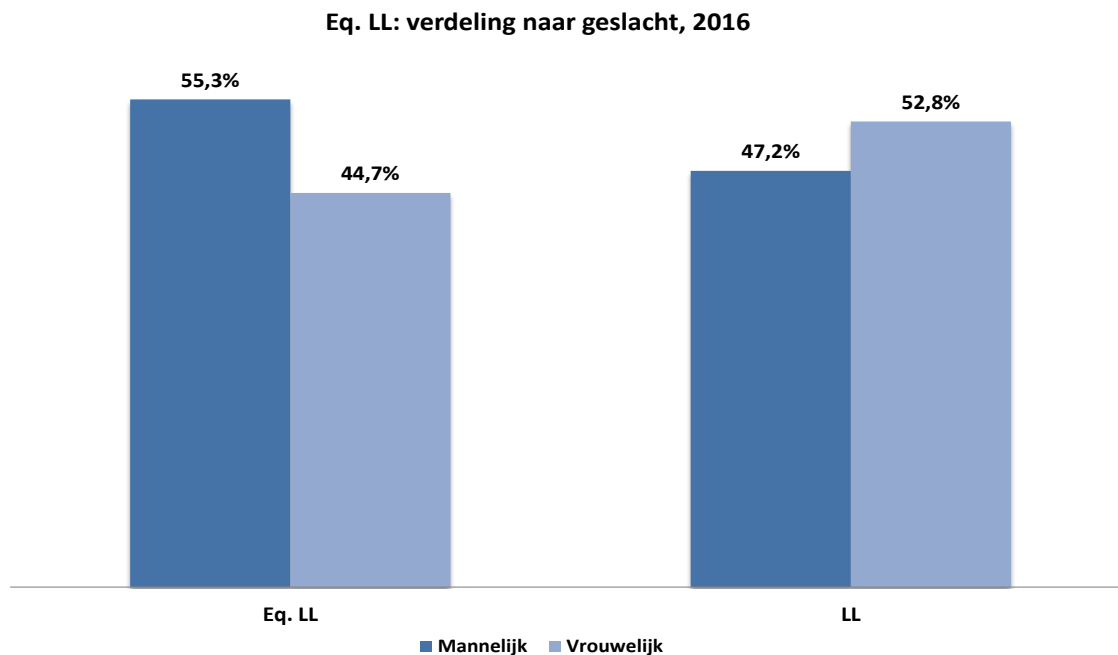
De daling van het aantal begunstigden van een equivalent leefloon is algemeen voor alle grootteclusters sinds 2012. Deze evoluties moeten in verband gebracht worden met de hierboven vermelde nieuwe maatregelen inzake het asiel- en migratiebeleid.

<sup>23</sup> Bij verzadiging van de opvangcentra voorzag een plan in de spreiding van de asielzoekers over alle OCMW's van het land. Door de last van deze operatie te verdelen tussen de OCMW's, werden onevenwichten tussen de gemeenten vermeden.

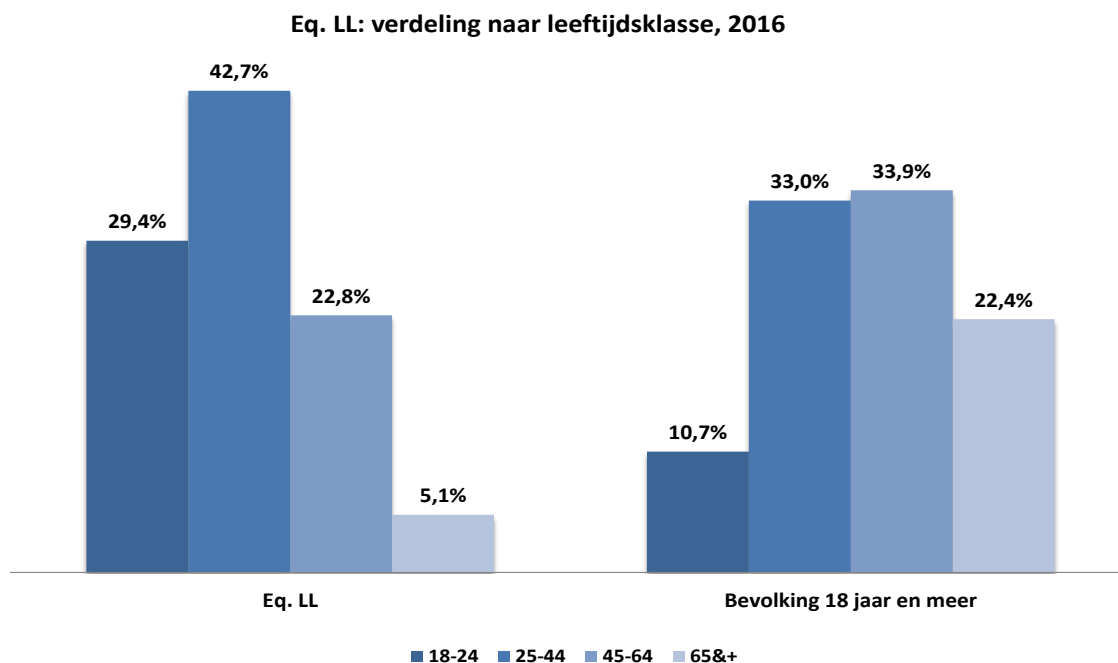


## 2.2. Profiel van de begunstigden van een equivalent leefloon

De begunstigden van een equivalent leefloon zijn hoofdzakelijk mannen in 2016. Zij vertegenwoordigen 55,3% van het aantal begunstigden van een equivalent leefloon, tegenover 47,2% voor de leefloners.



De begunstigden van een equivalent leefloon van 25 tot 44 jaar zijn oververtegenwoordigd in vergelijking met hun aanwezigheid in de Belgische bevolking<sup>24</sup> (42,7% vs. 33%).

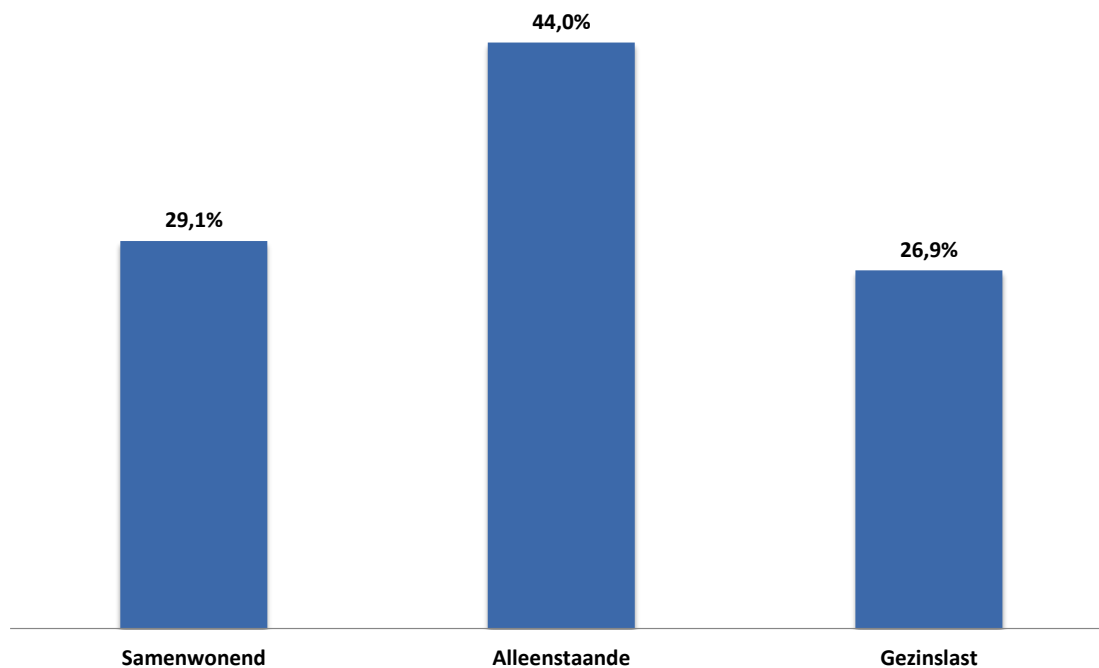


<sup>24</sup> Enkel de bevolking van 18 jaar en ouder wordt hier in aanmerking genomen. Behoudens uitzonderingen bepaald door de wet moet de steunaanvrager immers meerderjarig zijn. In 2016 vertegenwoordigden de minderjarigen iets meer dan 1 % van alle begunstigden van een equivalent leefloon en de 65-plussers minder dan 5 %. In principe hebben de 65+ recht op de IGO, we vinden er echter enkelen terug onder de begunstigden van een equivalent leefloon.



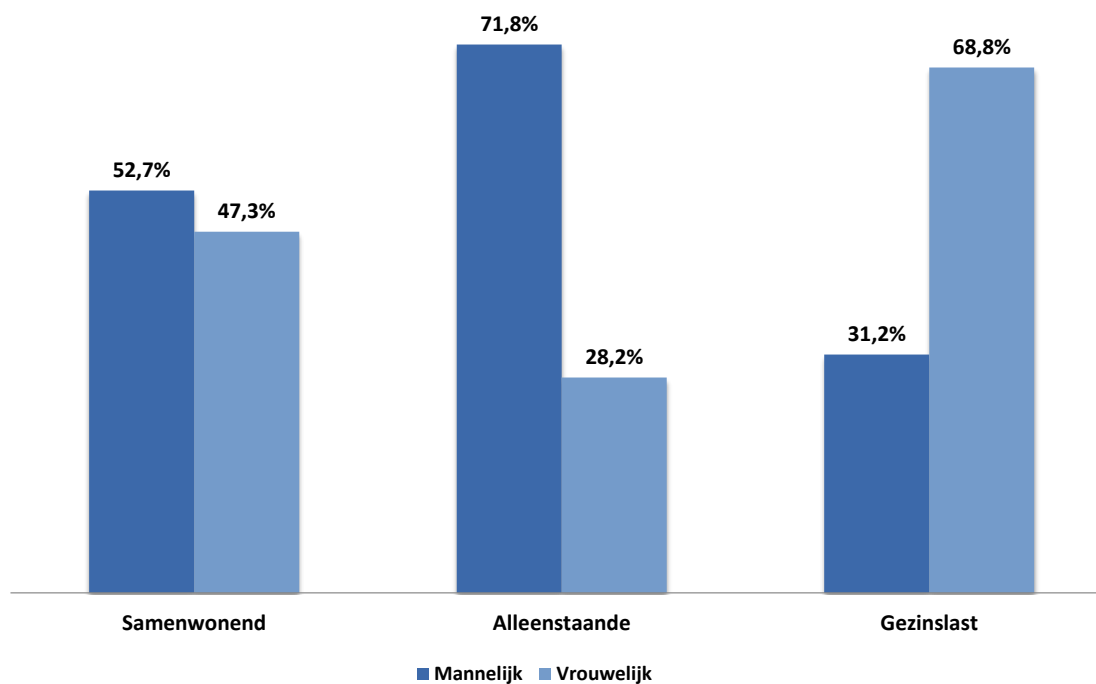
Bijna een begunstigde van een equivalent leefloon op twee is een alleenstaande in 2016. We vinden in verhouding evenveel gezinnen van samenwonenden terug dan gezinnen met kinderen ten laste.

Eq. LL: verdeling volgens categorie, 2016



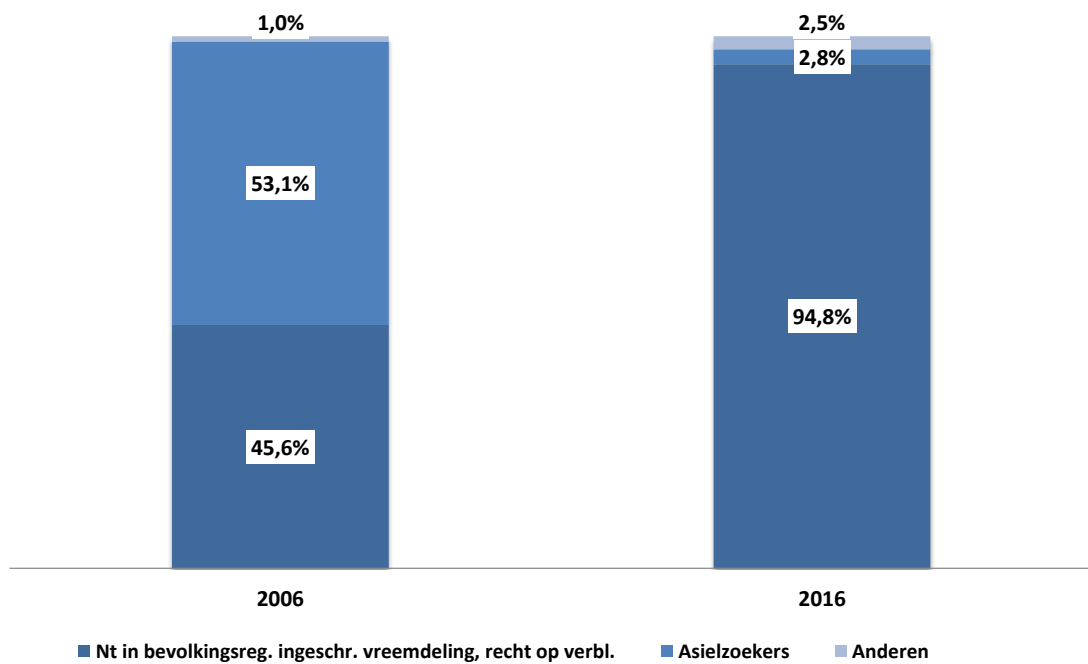
Mannen met een equivalent leefloon zijn vaker alleenstaande, terwijl vrouwen vaker een gezin ten laste hebben.

Eq. LL: verdeling volgens geslacht en categorie, 2016



De asielzoekers vertegenwoordigden 53,1% van de begunstigden van een equivalent leefloon in 2006. In 2016 telden zij nog slechts mee voor 2,8% van de begunstigden.

Eq. LL: verdeling volgens het statuut, 2006-2016



## 2.3. De begunstigden van de medische hulp (MH)

De *medische hulp* omvat alle kosten voor gezondheidszorgen gedekt door de maatschappelijke dienstverlening: medische kosten, apothekerskosten, ziekenhuiskosten, kosten voor ambulante medische zorgen verstrekt in een zorginstelling en/of de apothekerskosten die voortvloeien uit de zorgen verstrekt in een zorginstelling.

De medische hulp is een hulp in de vorm van een financiële tussenkomst van het OCMW in de medische kosten van personen in een toestand van armoede. De medische hulp is geen financiële hulp die rechtstreeks aan de persoon gestort wordt. Hij dient enkel om een toegang te waarborgen tot de medische zorgen via de betaling van de arts, het ziekenhuis, de apotheker, enz.

Er wordt een onderscheid gemaakt tussen twee soorten begunstigden:

- *buitenlandse onderdanen met tijdelijk verblijfsrecht* die niet aangesloten zijn bij een ziekenfonds, hoofdzakelijk asielzoekers en 9 ter<sup>25</sup>;
- *personen die illegaal verblijven* die niet over voldoende bestaansmiddelen beschikken. Zij kunnen enkel aanspraak maken op de zogenoemde "dringende" medische hulp.<sup>26</sup> De terugbetaling gebeurt op basis van een zorgattest dat specificeert dat de zorgen dringend zijn.

Het aantal begunstigden van een tussenkomst via de medische hulp evolueert verschillend volgens het soort hulp en de betrokken periode.

**Tabel 9: gemiddeld maandelijks aantal begunstigden van medische hulp in België sinds 2003**

MH	Totaal		Dringende MH		Andere MH	
	Gemiddeld maandelijks aantal	Groeipercenten tage	Gemiddeld maandelijks aantal	Groeipercenten tage	Gemiddeld maandelijks aantal	Groeipercenten tage
2003	9 426	-	2 124	-	7 233	-
2004	9 879	4,8%	3 172	49,3%	6 623	-8,4%
2005	10 575	7,0%	4 505	42,0%	5 995	-9,5%
2006	10 285	-2,7%	5 909	31,2%	4 300	-28,3%
2007	9 820	-4,5%	6 237	5,6%	3 506	-18,5%
2008	10 364	5,5%	6 369	2,1%	3 922	11,9%
2009	11 730	13,2%	6 516	2,3%	5 129	30,8%
2010	12 547	7,0%	5 795	-11,1%	6 660	29,8%
2011	13 064	4,1%	5 127	-11,5%	7 827	17,5%
2012	13 413	2,7%	5 372	4,8%	7 945	1,5%
2013	11 711	-12,7%	5 662	5,4%	6 035	-24,0%
2014	10 438	-10,9%	6 414	13,3%	4 023	-33,3%
<b>2015*</b>	<b>10 752</b>	<b>2,8%</b>	<b>7 144</b>	<b>11,9%</b>	<b>3 608</b>	<b>-11,4%</b>

\* Eerste elf maanden van het jaar. Veranderingspercentages t.o.v. dezelfde periode van het voorgaande jaar.

<sup>25</sup> 9ter: machtiging tot verblijf om medische redenen.

<sup>26</sup> Artikel 1 van het KB van 12 december 1996 bepaalt de dringende medische hulp als een hulp die een uitsluitend medisch karakter vertoont en waarvan de dringendheid moet worden aangetoond. Deze hulp kan zowel ambulant, als in een verpleeginstelling worden verstrekt en kan zorgverstrekking omvatten van zowel preventieve als curatieve aard.

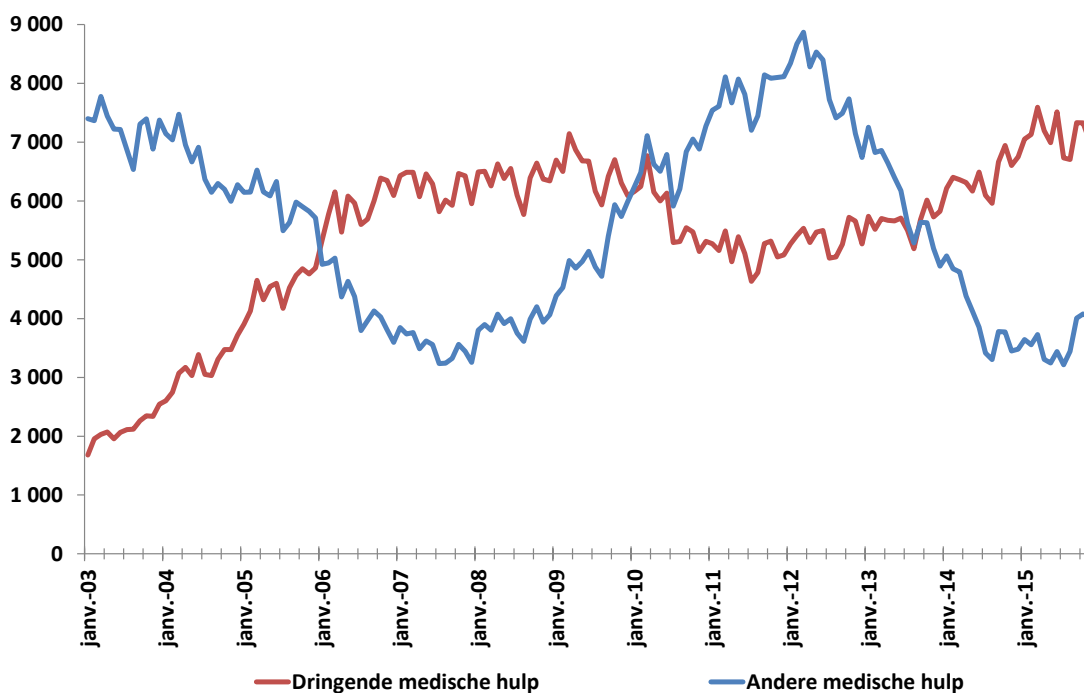


Het aantal begunstigden op medische hulp steeg sterk tussen 2004 en 2006. Vervolgens is dit aantal gestabiliseerd tot in 2009 om vervolgens met meer dan 11% te dalen in 2010 en in 2011.

We noteren een stijgende tendens sinds 2012, met een versnelling van het groeitempo vanaf 2014. Tijdens de eerste elf maanden van 2015: het aantal begunstigden van dringende medische hulp is met 11,9% gestegen in vergelijking met dezelfde periode 2014 en bereikt gemiddeld 7 144 begunstigden per maand.

Het gemiddeld aantal begunstigden van de andere medische hulp is dan weer gedaald van 2003 tot 2007 om nadien te stijgen van 2008 tot 2011. Na een korte periode van stabilisering in 2012 is het aantal begunstigden van de andere medische hulp gedaald met 24% in 2013 en met 33,3% in 2014. De huidige tendens vertoont een vertraging van het dalingsritme van het aantal begunstigden tot 11,4%. Gemiddeld 3.608 individuen hebben andere medische hulp genoten tijdens de eerste elf maanden van 2015.

### Grafiek 7: evolutie van het maandelijks aantal begunstigden op een tussenkomst medische hulp volgens het soort hulp



### 3. DE INSTALLATIEPREMIES (IP)

#### 3.1. De begunstigden van een installatiepremie

*Daklozen* kunnen een maal in hun leven genieten van de *installatiepremie*.

Onder dakloze moet verstaan worden, de persoon die niet over een eigen woonegelegenheid beschikt, die niet de middelen heeft om daar op eigen krachten voor te zorgen en daardoor geen verblijfplaats heeft of die tijdelijk in een tehuis verblijft in afwachting dat hem een eigen woonegelegenheid ter beschikking wordt gesteld. Daklozen die ermee instemmen om een woning te betrekken, genieten het recht op maatschappelijke integratie en van een OCMW-tussenkomst voor hun installatiekosten.

De installatiepremies berusten op drie wettelijke bases:

- het recht op maatschappelijke integratie (wet van 26 mei 2002);
- het ministerieel besluit van 2 februari 1999<sup>27</sup>;
- de organieke OCMW-wet van 23 augustus 2004.

**Tabel 10: gemiddeld jaarlijks aantal begunstigden van een installatiepremie in België en per groottecluster sinds 2003**

IP	Jaarlijks aantal				
	België	Kleine gemeenten	Middelgrote gemeenten	Grote gemeenten	5 grote steden
<b>2003</b>	<b>1 680</b>	287	564	433	396
<b>2004</b>	<b>1 715</b>	242	596	450	427
<b>2005</b>	<b>2 580</b>	357	833	630	760
<b>2006</b>	<b>2 632</b>	411	848	635	738
<b>2007</b>	<b>3 729</b>	472	1 139	1 087	1 031
<b>2008</b>	<b>5 196</b>	479	1 359	1 705	1 653
<b>2009</b>	<b>7 824</b>	1 136	2 206	2 420	2 062
<b>2010</b>	<b>8 413</b>	1 072	2 428	2 524	2 389
<b>2011</b>	<b>9 630</b>	1 950	2 558	2 872	2 250
<b>2012</b>	<b>8 199</b>	1 215	2 507	2 569	1 908
<b>2013</b>	<b>7 813</b>	975	2 352	2 522	1 964
<b>2014</b>	<b>8 400</b>	987	2 501	2 658	2 254
<b>2015</b>	<b>9 925</b>	1 260	2 983	3 068	2 614
<b>2016</b>	<b>10 731</b>	<b>1351</b>	<b>3 240</b>	<b>3334</b>	<b>2 806</b>

<sup>27</sup> tot wijziging van het ministerieel besluit van 30 januari 1995 tot regeling van de terugbetaling door de Staat van de kosten van de dienstverlening die OCMW's hebben toegekend, en de ministeriële omzendbrief van 14 april 1999, hebben het principe ingevoerd van de tenlasteneming door de federale Staat van een tegemoetkoming in de installatiekosten voor de huisvesting van behoeftige asielzoekers die maatschappelijke dienstverlening van een OCMW ontvangen, op voorwaarde dat de woning zich bevindt in de gemeente van het steunverlenend OCMW (in principe het OCMW van de verplichte inschrijfplaats).





De installatiepremies komen overeen met een uitstap, zelfs voorlopig, uit een situatie van dakloosheid - aangezien de persoon een huisvesting heeft gevonden. Zij maakt het niet mogelijk om zich een idee te vormen van de evolutie van het aantal personen dat effectief dakloos is in ons land. Zij komen overeen met een financiële tussenkomst<sup>28</sup> in de kosten van een installatie.

Tussen 2003 en 2011, jaar waar het aantal installatiepremies een eerste piek bereikt, is het jaarlijks aantal installatiepremies bijna verzesvoudigd. Dit aantal is vervolgens in 2012 en 2013 gedaald om dan weer te stijgen in 2014 en 2015.

Het jaar 2016 komt overeen met een nieuwe record. Niet minder dan 10.731 personen hebben een situatie van dakloosheid achter zich gelaten of werden geholpen om een woning te vinden tijdens het jaar 2015.

Onder de nieuwe begunstigen van een installatiepremie telden we 3.851 erkende vluchtelingen in 2016. Hoewel zij 16,1% uitmaakten van de toegekende premies in 2013 is hun aandeel in het totaal gestegen tot 35,9% in 2016.

**Tabel 11: aantal erkende vluchtelingen onder de begunstigen van een installatiepremie in België en per groottecluster sinds 2003**

Erkende vluchtelingen	Jaarlijks aantal	Aandeel erkende vluchtelingen in de installatiepremies (%)				
		België	Kleine gemeenten	Middelgrote gemeenten	Grote gemeenten	5 grote steden
<b>2003</b>	<b>25</b>	1,5%	0,3%	2,0%	1,4%	1,8%
<b>2004</b>	<b>26</b>	1,5%	1,2%	1,0%	3,3%	0,5%
<b>2005</b>	<b>47</b>	1,8%	3,1%	1,8%	1,9%	1,2%
<b>2006</b>	<b>81</b>	3,1%	2,9%	4,1%	3,0%	2,0%
<b>2007</b>	<b>126</b>	3,4%	3,0%	3,0%	3,9%	3,5%
<b>2008</b>	<b>696</b>	13,4%	9,4%	10,7%	16,9%	13,1%
<b>2009</b>	<b>758</b>	9,7%	5,6%	8,6%	11,7%	10,8%
<b>2010</b>	<b>805</b>	9,6%	6,2%	7,7%	11,5%	11,0%
<b>2011</b>	<b>1 087</b>	11,3%	5,1%	10,0%	13,6%	15,1%
<b>2012</b>	<b>1 183</b>	14,4%	7,7%	12,1%	16,5%	18,9%
<b>2013</b>	<b>1 257</b>	16,1%	9,6%	13,7%	17,3%	20,6%
<b>2014</b>	<b>1 730</b>	20,6%	10,2%	16,1%	20,8%	29,9%
<b>2015</b>	<b>2 946</b>	29,7%	18,2%	27,2%	30,2%	37,5%
<b>2016</b>	<b>3 851</b>	<b>35,9%</b>	<b>29,9%</b>	<b>35,0%</b>	<b>33,3%</b>	<b>43,1%</b>

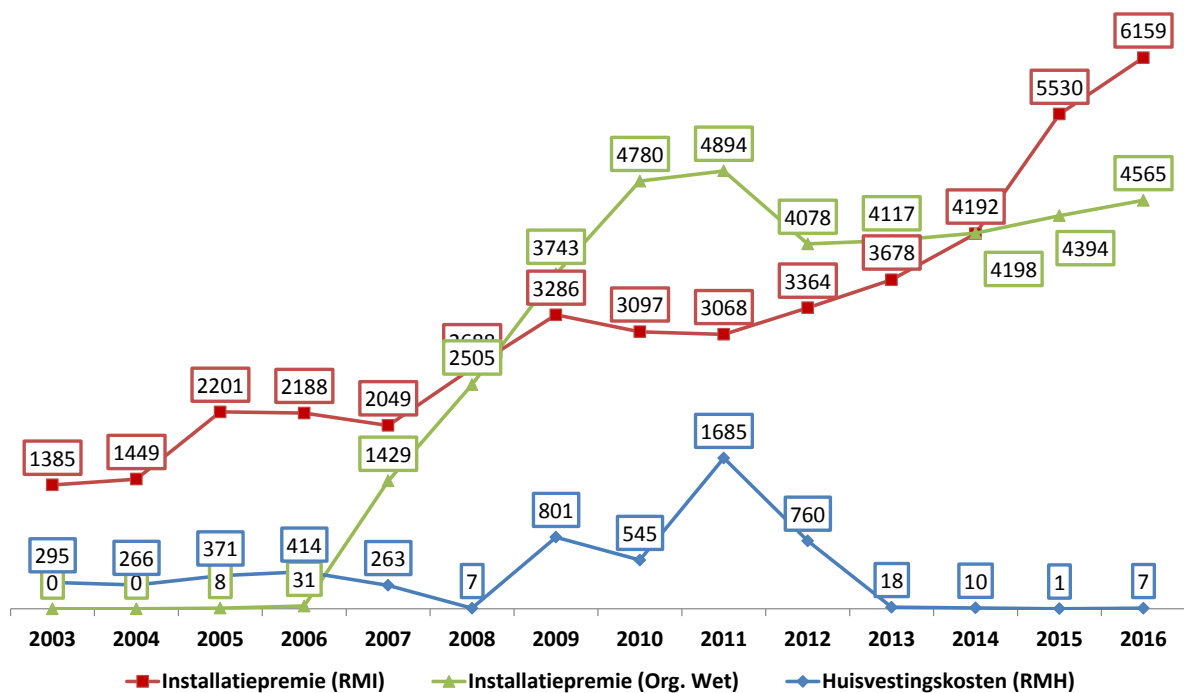
Het detail per soort premie toont aan dat vooral de tussenkomsten in de installatiekosten van asielzoekers die een opvangcentrum verlaten aan de basis lagen van de stijging van het totale aantal premies in 2011. Sindsdien is dit soort tussenkomst in vrije val, terwijl het aantal toegekende premies krachtens het RMI stijgt.

In 2016 nemen vooral de premies toegekend krachtens het recht op maatschappelijke integratie het meest toe.

<sup>28</sup> Maximumbedrag van de categorie "gezinslast", ofwel 1133,85 sinds 01/4/2016.



Grafiek 8: evolutie van het jaarlijks aantal premies per soort wet

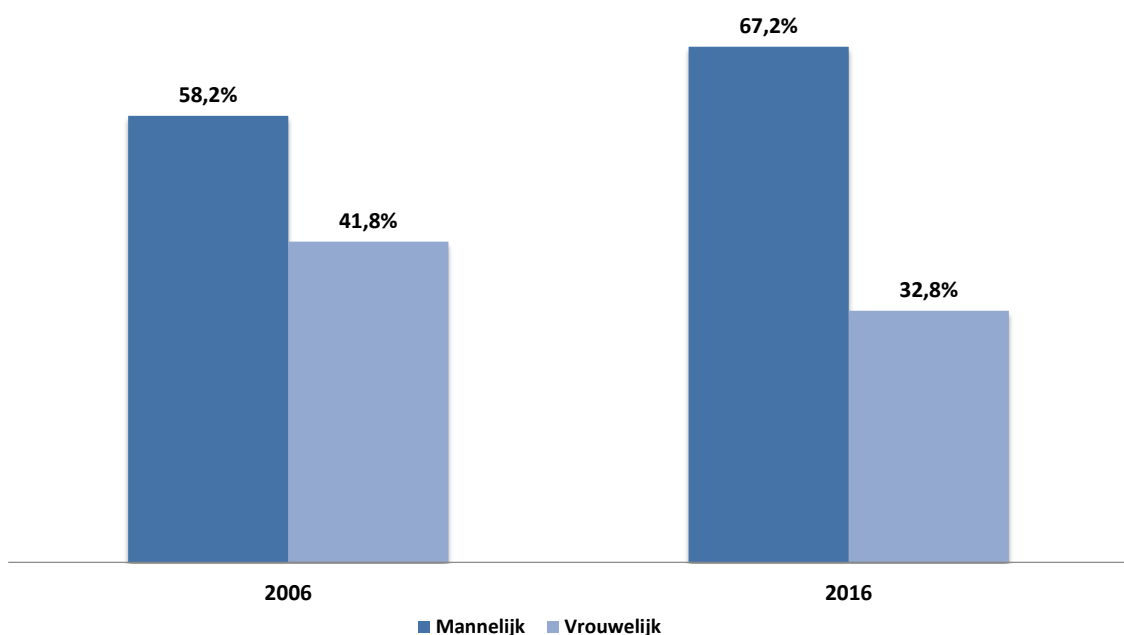


De drastische daling van het aantal begunstigden van een tussenkomst in de installatiekosten moet in verband worden gebracht met een beter beheer van de opvang van de asielzoekers. Zij moet in verband worden gebracht met de bijkomende daling van het aantal asielzoekers dat een equivalent leefloon geniet.

### 3.2. Profiel van de begunstigden van een IP

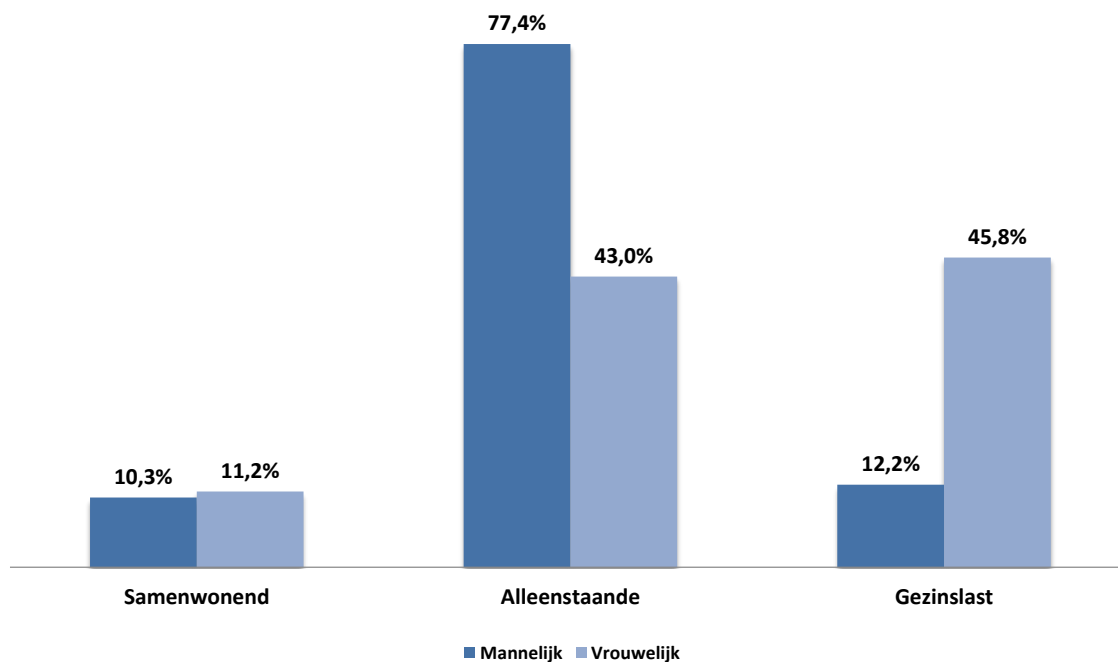
Net zoals in het jaar 2006 hebben een hoger aantal mannen dan vrouwen een installatiepremie genoten in 2016.

IP: verdeling naar geslacht, 2006-2016



Mannen die een installatiepremie genieten zijn hoofdzakelijk alleenstaanden. Vrouwen hebben het vaakst gezinslast of zijn alleenstaand. We vinden weinig samenwonenden terug.

IP: verdeling volgens geslacht en categorie, 2016



#### 4. SYNTHESE VAN DE STEUNMAATREGELEN VAN DE OCMW's (p.m.)

Onderstaande tabel vermeldt, pro memorie, de jaarcijfers van de belangrijkste maatregelen voor maatschappelijke dienstverlening door de federale Staat.

De **jaarcijfers** komen overeen met het aantal begunstigden dat tijdens eenzelfde jaar werd geteld. Iemand die in de loop van eenzelfde jaar gedurende verschillende periodes steun heeft genoten, wordt slechts één keer geteld.

Eenzelfde persoon kan immers achtereenvolgens verschillende soorten maatregelen genieten in de loop van eenzelfde jaar.

**Tabel 12: jaarlijks aantal begunstigden per soort steunmaatregel in België (2015)**

Maatregel	Jaarlijks aantal begunstigden
RMI	187 903
Leefloon	176 991
<i>Studenten-leefloners</i>	22 715
IP	9 926
Eq. Leefloon	23 708



## 5. METHODOLOGISCHE NOTA

De berekening van het aantal begunstigden is gebaseerd op de **terugbetalingsaanvragen** die de 589 OCMW's hebben ingediend bij de POD Maatschappelijke Integratie.

**Stabiele cijfers:** cijfers waarvan de potentiële variaties 1% niet overschrijden. De stabiele cijfers zijn beschikbaar volgens de in onderstaande tabel opgenomen termijnen.

MAATREGEL	STABIELE GEGEVENS
RMI	M-3 maanden
LL	M-3 maanden
Studenten-leefloners	M-3 maanden
IP	M-3 maanden
RMH	M-12 maanden
Eq. LL	M-6 maanden
MH	M-12 maanden

M: maand laatste beschikbare gegevens

De **maandcijfers** komen overeen met het aantal begunstigden geregistreerd tijdens een bepaalde maand. Het is niet correct om alle maandcijfers op te tellen om tot de jaarcijfers te komen. Eenzelfde persoon kan immers in de loop van eenzelfde jaar gedurende verschillende periodes steun genieten.

De **jaarcijfers** komen overeen met de berekening van het aantal begunstigden tijdens een bepaald jaar. Iemand die in de loop van eenzelfde jaar gedurende meerdere periodes van een steun heeft genoten, wordt slechts één keer geteld.

**Grooteclusters:** de OCMW's worden onderverdeeld volgens 4 criteria inzake grootte:

- **GC1:** OCMW-cluster van de gemeenten waarvan de bevolking de 15.000 inwoners niet overschrijdt → *kleine gemeenten*
- **GC2:** OCMW-cluster van de gemeenten waarvan het bevolkingsaantal ligt tussen 15.001 en 50.000 inwoners → *middelgrote gemeenten*
- **GC3:** OCMW-cluster van de gemeenten waarvan de bevolkingsaantal ligt tussen 50.001 en 50.000 inwoners → *grote gemeenten*
- **GC4:** OCMW-cluster van de gemeenten waarvan het bevolkingsaantal hoger is dan 150.000 inwoners → *vijf grote steden* (Antwerpen – Brussel – Charleroi – Gent – Luik)

Grooteclusters	Bevolking op 1 januari 2011	Aantal OCMW's
Kleine gemeenten	Bevolk. <=15000	367
Middelgrote gemeenten	15000 < Bevolk. <=50000	193
Grote gemeenten	50000 < Bevolk. <=150000	24
5 grote steden	Bevolk. >150000	5



Soorten sociale steunmaatregelen gefinancierd door de POD MI en vermeld in dit rapport:

**RMI:** recht op maatschappelijke integratie

**LL:** leefloon (waaronder de studenten)

**RMH:** recht op maatschappelijke hulp

**EQ. LL:** equivalent leefloon (Eq. LL)

**MH:** medische hulp

**IP:** installatiepremie

Er zijn drie soorten begunstigden:

**Categorie A:** personen die samenwonen

**Categorie B:** alleenstaanden

**Categorie E:** personen met een gezin ten laste, d.w.z. minstens één minderjarig ongehuwd kind ten laste, niet noodzakelijk dat van de aanvrager en desgevallend de echtgenoot of levenspartner ten laste.



## 6. STATISTISCHE BIJLAGE

Bijlage 1: gemiddeld maandelijks aantal begunstigen van het recht op maatschappelijke integratie per groottecluster

RMI	Gemiddeld maandelijks aantal				
	België	Kleine gemeenten	Middelgrote gemeenten	Grote gemeenten	5 grote steden
2003	81 443	10 957	25 089	23 942	21 455
2004	83 936	10 963	25 861	24 963	22 150
2005	85 387	11 069	26 304	25 591	22 423
2006	88 342	11 165	27 039	26 761	23 377
2007	90 000	10 993	27 288	27 576	24 144
2008	92 383	11 035	27 810	28 588	24 951
2009	100 746	12 073	30 033	31 147	27 494
2010	105 674	12 642	31 369	32 617	29 046
2011	104 760	12 795	31 290	32 524	28 151
2012	105 547	13 149	31 934	33 323	27 141
2013	109 166	13 637	32 925	34 899	27 705
2014	113 295	14 100	33 808	36 436	28 951
2015	127 798	16 383	38 408	40 658	32 349
<b>2016*</b>	<b>137 601</b>	<b>17 644</b>	<b>41 309</b>	<b>43 656</b>	<b>34 992</b>

\* Eerste acht maanden van het jaar.

Bijlage 2: gemiddeld maandelijks aantal leefloners per groottecluster

Leefloon	Gemiddeld maandelijks aantal				
	België	Kleine gemeenten	Middelgrote gemeenten	Grote gemeenten	5 grote steden
2003	74 098	9 657	22 482	22 065	19 894
2004	75 584	9 526	23 032	22 733	20 293
2005	76 329	9 587	23 296	23 217	20 228
2006	78 779	9 652	23 877	24 211	21 039
2007	80 483	9 594	24 254	25 020	21 615
2008	83 065	9 655	24 735	26 155	22 519
2009	91 203	10 622	26 810	28 637	25 134
2010	95 635	11 078	27 978	30 047	26 531
2011	94 996	11 250	27 979	30 073	25 695
2012	95 764	11 538	28 503	30 927	24 796
2013	99 057	11 989	29 342	32 471	25 254
2014	102 672	12 371	30 059	33 775	26 466
2015	116 081	14 446	34 287	37 793	29 555
<b>2016*</b>	<b>124 748</b>	<b>15 478</b>	<b>36 767</b>	<b>40 645</b>	<b>31 859</b>

\* Eerste acht maanden van het jaar.



**Bijlage 3: gemiddeld maandelijks aantal studenten-leefloners per groottecluster**

Studenten-leefloners	Gemiddeld maandelijks aantal				
	België	Kleine gemeenten	Middelgrote gemeenten	Grote gemeenten	5 grote steden
2003	4 381	664	1 301	1 370	1 047
2004	5 472	818	1 708	1 784	1 161
2005	6 619	999	2 110	2 108	1 402
2006	7 816	1 089	2 496	2 515	1 716
2007	8 664	1 226	2 716	2 768	1 953
2008	9 246	1 324	2 965	2 898	2 059
2009	9 929	1 432	3 294	3 032	2 172
2010	10 795	1 567	3 584	3 292	2 352
2011	11 004	1 656	3 552	3 528	2 269
2012	11 409	1 745	3 689	3 779	2 195
2013	12 307	1 845	3 976	4 205	2 282
2014	13 218	1 922	4 180	4 596	2 521
2015	14 427	2 080	4 463	5 039	2 845
<b>2016*</b>	<b>16 140</b>	<b>2 303</b>	<b>5 091</b>	<b>5 528</b>	<b>3 218</b>

\* Eerste acht maanden van het jaar.

**Bijlage 4: gemiddeld maandelijks aantal begunstigen van een equivalent leefloon per groottecluster**

Eq. LL	Gemiddeld maandelijks aantal				
	België	Kleine gemeenten	Middelgrote gemeenten	Grote gemeenten	5 grote steden
2003	39 501	10 821	16 849	6 651	5 180
2004	37 211	10 423	15 916	6 222	4 651
2005	34 495	9 324	14 478	5 963	4 729
2006	30 484	7 255	12 328	6 020	4 881
2007	25 943	5 136	9 686	5 866	5 255
2008	19 618	2 793	6 410	5 501	4 914
2009	19 718	2 030	5 861	6 385	5 441
2010	24 595	1 927	6 886	8 469	7 314
2011	28 362	1 796	7 496	10 409	8 660
2012	26 777	1 586	6 944	9 990	8 257
2013	21 569	1 164	5 512	8 217	6 676
2014	18 293	936	4 542	7 027	5 788
2015	16 776	841	4 145	6 424	5 366
<b>2016*</b>	<b>16 297</b>	<b>841</b>	<b>4 050</b>	<b>6 156</b>	<b>5 250</b>

\* Eerste vijf maanden van het jaar.





**Bijlage 5: jaarlijks aantal begunstigen van een installatiepremie per groottecluster**

IP	Jaarlijks aantal				
	België	Kleine gemeenten	Middelgrote gemeenten	Grote gemeenten	5 grote steden
2003	1 680	287	564	433	396
2004	1 715	242	596	450	427
2005	2 580	357	833	630	760
2006	2 632	411	848	635	738
2007	3 729	472	1 139	1 087	1 031
2008	5 196	479	1 359	1 705	1 653
2009	7 824	1 136	2 206	2 420	2 062
2010	8 413	1 072	2 428	2 524	2 389
2011	9 630	1 950	2 558	2 872	2 250
2012	8 199	1 215	2 507	2 569	1 908
2013	7 813	975	2 352	2 522	1 964
2014	8 400	987	2 501	2 658	2 254
2015	9 925	1 260	2 983	3 068	2 614
<b>2016</b>	<b>10 731</b>	<b>1 351</b>	<b>3 240</b>	<b>3 334</b>	<b>2 806</b>

**Bijlage 6: gemiddeld maandelijks aantal leefloners**

LL	Gemiddeld maandelijks aantal			
	België	Brussel	Vlaanderen	Wallonië
2003	74 098	17 471	23 159	33 468
2004	75 584	19 235	22 487	33 862
2005	76 329	20 269	21 889	34 171
2006	78 779	21 151	22 232	35 396
2007	80 483	22 269	21 866	36 349
2008	83 065	23 286	22 353	37 425
2009	91 203	25 348	24 940	40 915
2010	95 635	26 749	25 867	43 020
2011	94 996	27 040	24 206	43 751
2012	95 764	27 684	23 273	44 806
2013	99 057	29 070	23 920	46 067
2014	102 672	30 204	24 811	47 657
2015	116 081	32 954	27 192	55 935
<b>2016*</b>	<b>124 748</b>	<b>35 049</b>	<b>30 208</b>	<b>59 491</b>

\* Eerste acht maanden van het jaar,



**Bijlage 7: gemiddeld maandelijks aantal begunstigden van een equivalent leefloon per gewest**

Eq. LL	Gemiddeld maandelijks aantal			
	België	Brussel	Vlaanderen	Wallonië
<b>2003</b>	<b>39 501</b>	7 217	20 666	11 618
<b>2004</b>	<b>37 211</b>	6 837	18 809	11 565
<b>2005</b>	<b>34 495</b>	6 655	16 517	11 323
<b>2006</b>	<b>30 484</b>	6 941	13 955	9 587
<b>2007</b>	<b>25 943</b>	6 724	11 412	7 808
<b>2008</b>	<b>19 618</b>	6 211	7 708	5 700
<b>2009</b>	<b>19 718</b>	6 923	7 481	5 315
<b>2010</b>	<b>24 595</b>	8 664	9 402	6 528
<b>2011</b>	<b>28 362</b>	10 718	9 972	7 671
<b>2012</b>	<b>26 777</b>	10 306	8 913	7 558
<b>2013</b>	<b>21 569</b>	8 518	7 101	5 950
<b>2014</b>	<b>18 293</b>	7 395	5 996	4 902
<b>2015</b>	<b>16 776</b>	6 749	5 567	4 461
<b>2016*</b>	<b>16 297</b>	<b>6 383</b>	<b>5 562</b>	<b>4 352</b>

\* Eerste vijf maanden van het jaar.



## Meer cijfers?

In deze Focus worden slechts enkele sleutelcijfers besproken van de mensen die een maatregel genieten die door de POD MI gefinancierd wordt. Op onze website vindt u ook nog andere interessante cijfers per regio, provincie, arrondissement en gemeente volgens het geslacht, de nationaliteit, de categorie of het statuut op onze internetsite. Naast tal van downloadbare tabellen, vindt u ook onze andere statistische publicaties en kunt u ons steeds via de website contacteren om cijfers op maat te verkrijgen.

## Bijkomende inlichtingen?

Indien u meer informatie wenst, gelieve contact op te nemen met de dienst “Communicatie” op het volgende nummer: 02/508.85.85 of via onze website: <http://www.mi-is.be/be-nl/contact>

## Bronvermelding

POD MI - Maatschappelijke integratie

