



STATISTISCH VERSLAG

Nummer 18 – Juni 2017



INHOUDSTAFEL

1. INLEIDING	3
2. HET RECHT OP MAATSCHAPPELIJKE INTEGRATIE (RMI)	5
2.1. De begunstigten van het recht op maatschappelijke integratie	6
2.2. Begunstigten van het leefloon	8
2.3. Profiel van de leefloners	16
2.4. Studenten in het recht op maatschappelijke integratie (ETUD)	19
2.5. Profiel van de studenten-leefloners	21
3. HET RECHT OP MAATSCHAPPELIJKE HULP (RMH).....	23
3.1. Begunstigten van een equivalent leefloon (Eq. LL)	23
3.2. Profiel van de equivalente leefloners.....	27
3.3. De begunstigten van de medische hulp (MH)	30
4. DE INSTALLATIEPREMIES (IP).....	32
4.1. De begunstigten van een installatiepremie	32
4.2. Profiel van de begunstigten van een IP	35
5. SYNTHESE VAN DE STEUNMAARREGELLEN VAN DE OCMW's (p.m.).....	36
6. METHODOLOGISCHE NOTA.....	37
7. STATISTISCHE BIJLAGE	39



1. INLEIDING

Dit verslag stelt de meest recente statistieken voor betreffende het aantal begunstigden:

- van het **recht op maatschappelijke integratie** (Wet van 26 mei 2002 betreffende het recht op maatschappelijke integratie)
- van het **recht op maatschappelijke hulp** (Wet van 1965 april betreffende het ten laste nemen van de steun verleend door de openbare centra voor maatschappelijk welzijn¹).

De hier voorgestelde steunmaatregelen hebben betrekking op:

- het recht op maatschappelijke integratie (punt 2.1)
- het leefloon (punten 2.2 en 2.3)
- studenten die het leefloon genieten (punten 2.4 en 2.5) ;
- het recht op maatschappelijke hulp (punten 3.1 en 3.2)
- het equivalent leefloon (punten 3.3 en 3.4)
- de medische hulp (punten 3.5 en 3.6)
- de installatiepremies (punten 4.1 en 4.2)

De statistieken van het aantal begunstigden zijn gebaseerd op de aanvragen tot terugbetaling die maandelijks worden ingediend door de 589² Openbare Centra voor Maatschappelijk Welzijn (OCMW) bij de POD Maatschappelijke Integratie. Enkel de dienstverlening van de OCMW's waarvoor in een financiële tegemoetkoming van de POD MI is voorzien door de wet, wordt in dit verslag voorgesteld. Dit is niet alle steun die wordt toegekend door de OCMW's.

De OCMW beschikken over termijnen, die verschillen naar gelang het soort steunmaatregel, om hun aanvragen tot terugbetaling in te dienen bij de POD MI. Om rekening te houden met deze termijnen worden enkel de stabiele gegevens³ voorgesteld in dit verslag.

Bij de 589 OCMW's zijn er zowel kleine plattelandsgemeenten, als grote stadscentra. Om de statistieken te analyseren, werden de OCMW's gegroepeerd op basis van hun bevolkingsaantal⁴ op 1 januari 2016.

¹ De OCMW's kennen steun toe op basis van de organieke wet van de openbare centra voor maatschappelijk welzijn van 8 juli 1976. De terugbetaling door de Staat gebeurt op basis van de wet van 2 april 1965.

² Er zijn 589 gemeentes in België en een OCMW per gemeente.

³ Stabiele cijfers: cijfers waarvan de potentiële variaties 1 % niet overschrijden. Een tabel bij de methodologische bijlage neemt, voor elke maatregel, het aantal maanden over dat nodig is om stabiele gegevens te bereiken.

⁴ De criteria inzake grootte worden bepaald in art. 6. §1 van de organieke wet betreffende de openbare centra voor maatschappelijk welzijn van 8 juli 1976.



De statistieken worden dus voorgesteld voor België en of in vier clusters van gemeenten die als volgt worden bepaald:

cluster van de kleine gemeenten: gemeenten waarvan de bevolking 15.000 inwoners niet overschrijdt

cluster van de middelgrote gemeenten: gemeenten met een bevolkingsaantal tussen 15.001 en 50.000 inwoners

cluster van de grote gemeenten: gemeenten met een bevolkingsaantal tussen 50.001 en 150.000 inwoners

cluster van de vijf grote steden: gemeenten waarvan het bevolkingsaantal hoger ligt dan 150.000 inwoners Antwerpen - Brussel - Charleroi - Gent – Luik.



2. HET RECHT OP MAATSCHAPPELIJKE INTEGRATIE (RMI)

Het *recht op maatschappelijke integratie*, ingevoerd door de wet van 26 mei 2002 betreffende het recht op maatschappelijke integratie, vervangt sinds 1 oktober 2002 het recht op het bestaansminimum. Het heeft tot doel de maatschappelijke integratie te verzekeren aan mensen die over onvoldoende bestaansmiddelen beschikken en aan de wettelijke voorwaarden voldoen.

Het recht op maatschappelijke integratie kan verschillende vormen aannemen:

- een **leefloon**, al dan niet vergezeld van een geïndividualiseerd project voor maatschappelijke integratie⁵;
- een baan/een tewerkstelling⁶;
- Of een combinatie van deze instrumenten.

Om het recht op maatschappelijke integratie in gelijk welke vorm te kunnen genieten, moet de aanvrager aan meerdere voorwaarden voldoen:

- *voorwaarde van nationaliteit*: de aanvrager van het RMI moet de Belgische nationaliteit hebben of deel uitmaken van één van de volgende categorieën: buitenlander ingeschreven in het bevolkingsregister, erkend vluchteling; staatloze⁷; persoon in gezinshereniging met een Belg of een Europeaan ;
- *voorwaarde van verblijfplaats*: de aanvrager moet gewoonlijk en permanent op het Belgisch grondgebied verblijven⁸;
- *voorwaarde van bestaansmiddelen*: de aanvrager moet niet over voldoende bestaansmiddelen beschikken, noch er aanspraak op kunnen maken, noch in staat zijn ze te verschaffen, hetzij door persoonlijke inspanningen, hetzij via andere middelen;
- *voorwaarde van bereidheid tot werken*: tenzij gezondheids- of billijkheidsredenen hem verhinderen om te werken, moet de aanvrager bereid zijn om te werken;

⁵ Een geïndividualiseerd project voor maatschappelijke integratie (GPMI) heeft tot doel de noodzakelijke stappen en doelstellingen in te voeren met het oog op de progressieve sociale en/of professionele inschakeling van alle begunstigen van het RMI, waarvoor in eerste instantie (nog) geen tewerkstelling mogelijk of wenselijk is.

⁶ De tewerkstellingsmaatregelen werden overgedragen naar de gemeenschappen, gewesten of gemeenschapscommissies op 1 juli 2014, naar aanleiding van de zesde Staatshervorming. Zij zullen dus geen deel meer uitmaken van dit rapport.

⁷ De personen met vreemde nationaliteit die noch staatloos, noch vluchteling zijn, noch ingeschreven zijn in het bevolkingsregister vervullen in principe niet de door de RMI-wet vastgelegde nationaliteitsvoorwaarde. Zij hebben dus geen recht op het RMI, maar kunnen, desgevallend, maatschappelijke dienstverlening genieten.

⁸ Begrip effectieve verblijfplaats: om de voorwaarde van verblijfplaats te vervullen, is het niet nodig om ingeschreven te zijn in het bevolkingsregister, noch om een huisvesting te hebben, maar men moet echter wel een verblijfsrecht hebben in België.



- *voorwaarde van uitputting van de sociale rechten*: de aanvrager moet de rechten tot de sociale prestaties hebben uitgeput die hij kan genieten krachtens de Belgische en buitenlandse sociale wetgeving;

Aan deze algemene voorwaarden kunnen in bepaalde gevallen nog *specifieke voorwaarden* worden toegevoegd: zijn rechten laten gelden op kosten van levensonderhoud en/of een overeenkomst sluiten en naleven die een geïndividualiseerd project voor maatschappelijke integratie bevat.

De wet voorziet er eveneens in dat, onder bepaalde voorwaarden, *studenten* eveneens een leefloon kunnen genieten (punt 2.4).

2.1. De begunstigden van het recht op maatschappelijke integratie

Het aantal begunstigden van het recht op maatschappelijke integratie is sinds 2004 sterk toegenomen. Terwijl de groei van het gemiddeld maandelijks aantal begunstigden van het recht op maatschappelijke integratie zich van 2004 tot 2008 tussen 1,7 % en 3,5 % bevond, heeft hij in 2009 9,1 % bereikt. Hoewel de groei vertraagd is tegenover 2009, blijft hij in 2010 met een percentage van 4,9 % hoger dan de percentages vastgesteld vóór de economische en financiële crisis van eind 2008.

Tabel 1: gemiddeld maandelijks aantal begunstigden van het RMI in België en per groottecluster⁹ sinds 2003

RMI	Gemiddeld maandelijks aantal	Groeipercentage				
		België	Kleine gemeenten	Middelgrote gemeenten	Grote gemeenten	5 grote steden
2003	81.443	-	-	-	-	-
2004	83.936	3,1%	0,2%	2,4%	4,7%	3,2%
2005	85.387	1,7%	0,9%	1,4%	2,8%	1,2%
2006	88.342	3,5%	0,7%	3,0%	4,3%	4,3%
2007	90.001	1,9%	-1,4%	0,9%	2,8%	3,3%
2008	92.385	2,6%	0,5%	2,1%	3,3%	3,4%
2009	100.750	9,1%	9,4%	8,1%	8,8%	10,2%
2010	105.677	4,9%	4,9%	4,2%	4,8%	5,6%
2011	104.767	-0,9%	1,3%	-0,3%	-0,2%	-3,1%
2012	105.566	0,8%	2,9%	2,3%	2,2%	-3,6%
2013	109.193	3,4%	3,6%	3,2%	4,6%	2,1%
2014	113.381	3,8%	3,5%	3,0%	4,1%	4,5%
2015	127.898	12,8%	16,4%	14,1%	11,2%	11,8%
2016	140.143	9,6%	9,4%	9,6%	9,4%	9,9%

We stellen vervolgens een daling vast van het maandelijks aantal begunstigden van het recht op maatschappelijke integratie in 2011, gevolgd door een licht herstel in 2012.

Sinds 2013 is de tendens duidelijk opnieuw stijgend: het aantal begunstigden is in 2013 met 3,4 % en in 2014 met 3,8 % gestegen.

⁹ Ter herinnering: de OCMW zijn gegroepeerd volgens 4 groottecriteria: kleine gemeenten; middelgrote gemeenten; grote gemeenten en de vijf grote steden. Zie methodologische nota aan het einde van het document.



Tijdens het jaar 2015 is het aantal begunstigden van het RMI zeer sterk toegenomen met een gemiddeld groeipercentage van 12,8 %. Dit is het hoogste groeipercentage ooit waargenomen.

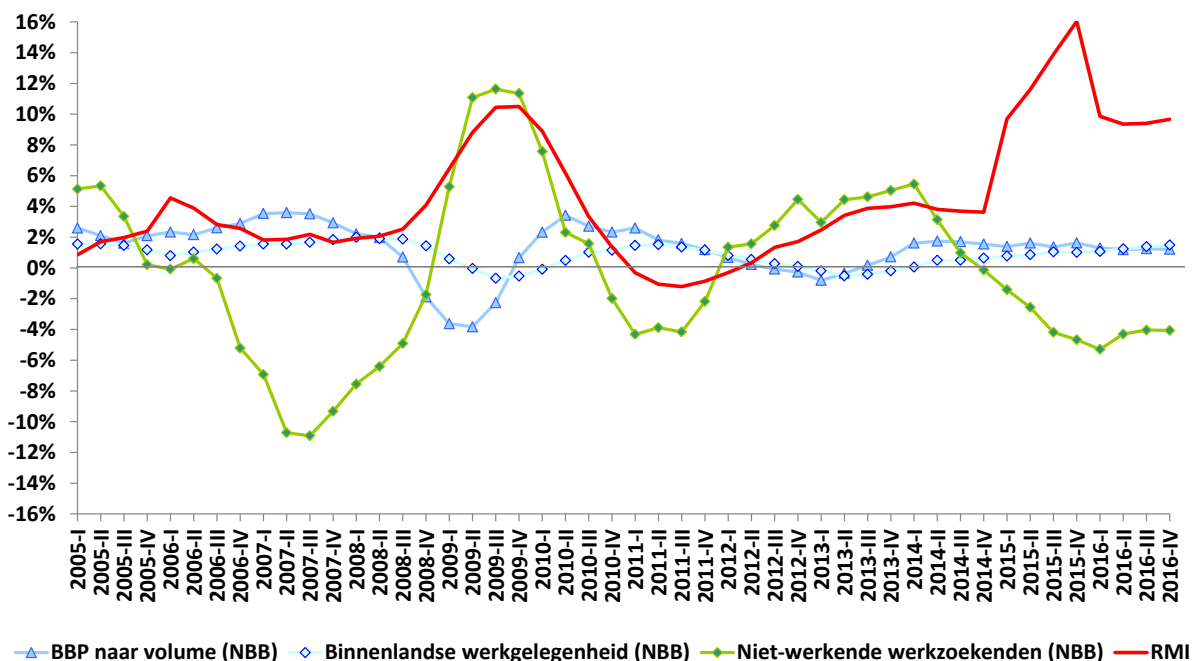
Het gemiddeld aantal begunstigden van het RMI is in snel tempo blijven stijgen in 2016. Niet minder dan 140.143 personen hebben gemiddeld elke maand steun genoten, ofwel 9,6 % meer dan in 2015.

Zoals onderstaande grafiek aantoont¹⁰, bestaat er een sterk verband tussen de evoluties van het BBP, van de binnenlandse tewerkstelling¹¹, van het aantal werkzoekenden en van het aantal RMI-gerechtigden. We merken onmiddellijk op dat de economische en financiële crisis van 2008 vergezeld ging van een grote stijging van het aantal werkzoekenden, maar ook van het aantal begunstigden van het recht op maatschappelijke integratie.

De grafiek toont ook aan dat de daling van het aantal begunstigden op het recht op maatschappelijke integratie in 2011 voorafgegaan werd door een verbetering van het economische klimaat (groei van het BBP, stijging van de tewerkstelling en daling van het aantal niet tewerkgestelde werkzoekenden).

Grafiek 1: groeipercentage per kwartaal van het aantal begunstigden van het recht op maatschappelijke integratie in het licht van de belangrijkste economische indicatoren

(veranderingspercentages t.o.v. het overeenstemmende kwartaal van het voorgaande jaar)



¹⁰ Laatst beschikbare kwartaal voor de groei van het BBP en van de tewerkstelling: 2016-II.

¹¹ Volgens de postkeynesiaanse theorie, bestaat er een verschuiving tussen de evolutie van de economische activiteit en die van de tewerkstelling.



In 2013 waren het feit dat het BBP bijna niet steeg (-0,1 %), het verlies van banen (-0,3 %) en de stijging van het aantal werklozen (+ 4,3 %) tal van conjuncturevolucties die, samen met de verlenging van de duur van de beroepsinschakelingsstijd van de nieuwe werkzoekenden, een stijgende invloed hebben gehad op het aantal gerechtigden op het recht op maatschappelijke integratie.

Het jaar 2014 werd gekenmerkt door een verbetering van het economische klimaat met een stijging met 1,6 % van het BBP, een stijging van de totale tewerkstelling met 0,4 % en een lichte stijging van de werkloosheid met 2,3 %.

De cijfers van het jaar 2015 hebben de toename bevestigd van het economische klimaat (BBP +1,5 %; tewerkstelling +0,9 %). De daling van het aantal volledig uitkeringsgerechtigde werklozen (-3,2 %) is meer te wijten aan een structurele wijziging van de reglementering inzake werkloosheidsverzekering dan aan de conjuncturele opleving.

De vooruitzichten voor 2016¹² blijven ongewijzigd: +1,2 % groei van het BBP, +1,3 % groei van de tewerkstelling en een daling van 4,4 % van het aantal volledig uitkeringsgerechtigde werklozen.

2.2. Begunstigden van het leefloon

Het *leefloon* is een minimuminkomen voor mensen die niet over toereikende bestaansmiddelen beschikken, noch er aanspraak op kunnen maken, noch in staat zijn deze hetzij door eigen inspanningen, hetzij op een andere manier te verwerven. Het leefloon is een geïndexeerd loon dat het de begunstigde moet mogelijk maken om een menswaardig leven te leiden.

Sinds 1 juli 2016 zijn de maandbedragen¹³ van het LL de volgende:

Vanaf	Leefloon: bedragen op maandbasis		
	Samenwonend	Alleenstaande	Gezinslast
01/06/2016	578,27 €	867,40 €	1.156,53 €

¹² Economische indicatoren voor België, nr. 2017-03, 05/05/2017.

¹³ Er bestaan drie categorieën van begunstigden: de personen die samenwonen, d.w.z. personen die onder hetzelfde dak wonen en die hun huishoudelijke aangelegenheden hoofdzakelijk gemeenschappelijk regelen; alleenstaanden en personen met een gezin ten laste: d.w.z. minstens een minderjarig ongehuwd kind ten laste. Deze laatste categorie bevat zowel samenwonenden (echtgenoot of levenspartner), als alleenstaanden.



Tabel 2: gemiddeld maandelijks aantal leefloners in België en per inwonerscluster sinds 2003

Leefloon	Gemiddeld maandelijks aantal	Groeipercentage				
		België	Kleine gemeenten	Middelgrote gemeenten	Grote gemeenten	5 grote steden
2003	74.098	-	-	-	-	-
2004	75.584	2,0%	-1,2%	1,8%	3,5%	2,0%
2005	76.329	1,0%	0,6%	0,8%	2,3%	-0,3%
2006	78.779	3,2%	0,5%	2,8%	4,0%	4,0%
2007	80.483	2,2%	-0,4%	1,6%	3,1%	2,7%
2008	83.067	3,2%	0,8%	2,3%	4,0%	4,2%
2009	91.207	9,8%	10,0%	8,4%	9,4%	11,6%
2010	95.638	4,9%	4,6%	4,1%	5,0%	5,6%
2011	95.004	-0,7%	1,6%	-0,1%	0,2%	-3,2%
2012	95.785	0,8%	2,7%	2,1%	2,6%	-3,5%
2013	99.084	3,4%	3,8%	3,1%	4,8%	1,9%
2014	102.755	3,7%	3,2%	2,8%	3,7%	4,8%
2015	116.177	13,1%	17,0%	14,6%	11,5%	11,7%
2016	127.022	9,3%	8,7%	9,2%	9,5%	9,5%

Hoewel het gemiddeld maandelijks aantal leefloners gemiddeld met 2,3 % per jaar is gestegen van 2003 tot 2008, stellen we een sterke versnelling vast van het groeiritme vanaf het einde van het jaar 2008. In 2009 bevond het groeipercentage zich met 9,8 % duidelijk onder de percentages die de vorige jaren werden waargenomen. Het stijgingsritme is vertraagd in 2010, maar was, met 4,9 %, wel nog hoog tegenover het verleden.

Een verklaring voor de ongewone groei van het aantal leefloners in 2009 en 2010 ligt in de verslechtering van de socio-economische context naar aanleiding van de economische en financiële crisis. Men moet echter in het achterhoofd houden dat de economische crisis alleen niet de volledige stijging van het aantal leefloners verklaart. De jaren van economische groei die aan de crisis voorafgingen, hebben immers niet verhinderd dat het aantal leefloners structureel is gestegen met gemiddeld 2,3 % per jaar.

We kunnen echter veronderstellen dat de verslechtering van de arbeidsmarkt, die in het bijzonder de zwakste werknemers (jongeren, uitzendkrachten, deeltijdsen, contracten voor bepaalde duur, ...) heeft getroffen, heeft bijgedragen tot de ongewone stijging van het aantal leefloners in 2009 en 2010.

In navolging van het aantal begunstigden van het recht op maatschappelijke integratie stellen we een lichte daling vast van het gemiddeld maandelijks aantal leefloners in België in 2011 (-0,7 %). Deze daling heeft zich hoofdzakelijk voorgedaan in de cluster van de vijf grote steden (- 3,2 %). Het jaar 2012 kende een lichte stijging van het aantal leefloners, met uitzondering van de cluster van de vijf grote steden, waar dit aantal bleef dalen (- 3,5 %).



Het jaar 2013 wordt gekenmerkt door een opleving van de groei van het aantal leefloners: het gemiddeld aantal begunstigen in België is gestegen met 3,4%. De stijging was algemeen voor alle grootteclusters. Zij was echter minder uitgesproken dan in de vijf grote steden.

In 2014 overschrijden we de kaap van gemiddeld 100.000 begunstigen per maand. De stijging van het aantal gerechtigden was zeer uitgesproken in de vijf grote steden (+ 4,8 %) en in de grote gemeenten (+3,7 %).

Naast de conjuncturele factoren kunnen talrijke structurele factoren eveneens de stijging van de evolutie van het aantal leefloners beïnvloeden. Bij andere factoren kan meer bepaald aangehaald worden:

- de groeiende onzekerheid van risicogroepen¹⁴ (laaggeschoolden, deeltijdse werknemers, eenoudergezinnen, allochtonen, ...);
- het opduiken van nieuwe begunstigen van OCMW-steun, naast andere bestaansmiddelen;
- de overgang naar het recht op maatschappelijke integratie van de begunstigen van een equivalente maatschappelijke dienstverlening naar aanleiding hun inschrijving in het bevolkingsregister¹⁵;
- de overdracht naar de OCMW's van werkzoekenden die gesanctioneerd worden¹⁶ door de Rijksdienst voor Arbeidsvoorziening (RVA);
- de wijzigingen in de wetgeving op het vlak van de werkloosheidsverzekering en meer bepaald de beperking in de tijd van de beroepsinschakelingsuitkering, de verlenging van de duur van de beroepsinschakelingsstage tot een jaar voor de nieuwe werkzoekenden; de weigering van het recht op inschakelingsuitkeringen naar aanleiding van het niet actief deelnemen aan een aanbod van een individueel inschakelingstraject; de verstrenging van de degressiviteit van de werkloosheidsuitkeringen en de invoering van de DISPO-procedure (mogelijkheid om de rechthebbende van inschakelingsuitkeringen uit te sluiten in het kader van de activeringsprocedure van het zoekgedrag).

De beperking in de tijd van het recht op een professionele inschakelingsuitkering¹⁷ is immers effectief ingegaan op 1 januari 2015. De impact van deze maatregel op het aantal leefloners heeft zich hoofdzakelijk laten voelen tijdens het volledige jaar 2015.

¹⁴ Volgens de editie 2014 van de interfederaal armoedebaarometer, is het risico op armoede bij deze groepen hoger dan het nationale gemiddelde van 15,5%.

¹⁵ Personen die in het vreemdelingenregister zijn ingeschreven kunnen na 5 jaar hun inschrijving in het bevolkingsregister vragen.

¹⁶ Volgens een door de POD MI bestelde studie ontvangt ongeveer een persoon op tien die zijn werkloosheidsuitkering definitief heeft verloren naar aanleiding van een sanctie een financiële steun van het OCMW.

¹⁷ Krachtens het koninklijk besluit van 28 november 2011 is het recht op inschakelingsuitkeringen beperkt tot een periode van drie jaar en loopt dit ten vroegste af op 31 december 2014.



In 2015 is het gemiddeld maandelijks aantal begunstigden met 13,1% gestegen in vergelijking met 2014. De volledige stijging is natuurlijk niet enkel terug te brengen tot de maatregel "beperking van de inschakelingsuitkeringen", maar de informatie vanwege de OCMW's bevestigt de impact van deze maatregel op het aantal leefloners.

Tijdens het jaar 2016 heeft het groeipercentage van het totale aantal begunstigden 9,3 % bereikt. Dit groeipercentage blijft echter hoog, gelet op het aantal personen dat betrokken is: het gaat immers om 127.022 personen die gemiddeld elke maand een leefloon hebben ontvangen, terwijl dit cijfer slechts 116.177 bedroeg gedurende het ganse jaar 2015.

Naast de andere factoren die de stijging van het aantal leefloners hebben beïnvloed, kunnen we in 2015 de stijging aanhalen van het aantal erkende vluchtelingen. Gemiddeld 10.677 erkende vluchtelingen hebben een leefloon ontvangen in 2015, ofwel 9,2 % van de begunstigden, tegenover 8,1 % een jaar eerder.

Het aantal erkende vluchtelingen dat zich meldt bij het OCMW is blijven stijgen in 2016. Gemiddeld 14.861 personen hebben een leefloon ontvangen, ofwel 11,7 % van het totale aantal leefloners.

De erkende vluchtelingen hebben samen voor 3,6 % bijgedragen aan de globale stijging van het aantal LL tot 9,3 %. In 2015 bedroeg hun bijdrage aan de globale stijging tot 13,1% 2,3 %.

Tabel 3: aantal erkende vluchtelingen onder de leefloners in België en per groottecluster sinds 2003

LL - Erkende vluchtelingen	Gemiddeld maandelijks aantal	Aandeel erkende vluchtelingen in het leefloon (%)				
		België	Kleine gemeenten	Middelgrote gemeenten	Grote gemeenten	5 grote steden
2003	2.589	3,5%	0,9%	2,8%	4,2%	4,6%
2004	2.746	3,6%	1,2%	2,9%	4,2%	4,8%
2005	3.636	4,8%	1,8%	3,9%	5,7%	5,9%
2006	4.641	5,9%	2,2%	4,8%	7,0%	7,3%
2007	4.440	5,5%	2,3%	4,3%	6,6%	6,8%
2008	4.383	5,3%	2,2%	3,8%	6,1%	7,0%
2009	4.599	5,0%	2,2%	3,3%	5,6%	7,2%
2010	4.988	5,2%	2,3%	3,5%	5,6%	7,5%
2011	5.616	5,9%	2,6%	4,1%	6,3%	8,6%
2012	6.672	7,0%	3,0%	5,0%	7,4%	10,2%
2013	7.324	7,4%	3,0%	5,4%	7,9%	10,9%
2014	8.335	8,1%	3,5%	6,1%	8,8%	11,4%
2015	10.677	9,2%	4,0%	7,1%	10,2%	12,6%
2016	14.861	11,7%	5,9%	9,6%	12,5%	15,6%

Het relatieve belang van de erkende vluchtelingen is groter in de vijf grote steden (15 %), de grote gemeenten (12 %) en de middelgrote gemeenten (9,4 %). In de kleine gemeenten zijn zij in verhouding minder talrijk (5,6 %).



Sinds november 2016 komen personen die subsidiaire bescherming genieten bij de erkende vluchtelingen.

Sinds 1 december 2016 ontvangen personen die subsidiaire bescherming genieten geen equivalent leefloon meer, maar een leefloon. Bijgevolg werden 4.583 personen overgedragen van het recht op maatschappelijke hulp naar het recht op maatschappelijke integratie. Hierdoor telden de personen die subsidiaire bescherming genieten voor 3,4 % mee in de totale leefloonpopulatie van de maand december 2016.

Hun aandeel in de totale groei van 2016 is nog slechts zeer klein, omdat zij slechts meetellen voor twee maanden op twaalf van het jaar 2016¹⁸.

In 2015 was de stijging van het aantal leefloners groter in Wallonië (+17,4 %) dan in Vlaanderen (+9,7 %) en in Brussel (+9,3 %). Vooral het aantal begunstigen met gezinslast is het sterkst gestegen in de drie gewesten.

Tijdens het jaar 2016 is het groeitempo gestabiliseerd in het Brussels Gewest (+8 %), terwijl het sterk vertraagd is in Wallonië (+8,3 %). In Vlaanderen (+14,3 %) was de groei van het aantal leefloners het sterkst in 2016.

Tabel 4: stijging van het gemiddeld maandelijks aantal leefloners per gewest (afwijkingen over een jaar)

LL	Groeipercentage 2015			
	Samenwonend	Alleenstaande	Gezinslast	Totaal
Brussel	8,6%	6,5%	13,7%	9,3%
Vlaanderen	7,2%	8,8%	13,5%	9,7%
Wallonië	16,2%	11,9%	26,2%	17,4%
België	11,8%	9,6%	19,5%	13,1%

LL	Groeipercentage 2016			
	Samenwonend	Alleenstaande	Gezinslast	Totaal
Brussel	8,6%	6,7%	7,6%	7,6%
Vlaanderen	11,8%	16,1%	14,0%	14,3%
Wallonië	9,8%	7,4%	6,8%	7,9%
België	9,8%	9,5%	8,7%	9,3%

¹⁸ Voor meer details over de impact van de overgang van personen die subsidiaire bescherming genieten van het equivalent leefloon naar het leefloon, zie focus nr. 18 speciaal gewijd aan de erkende vluchtelingen en aan personen die subsidiaire bescherming genieten en zich melden bij het OCMW.



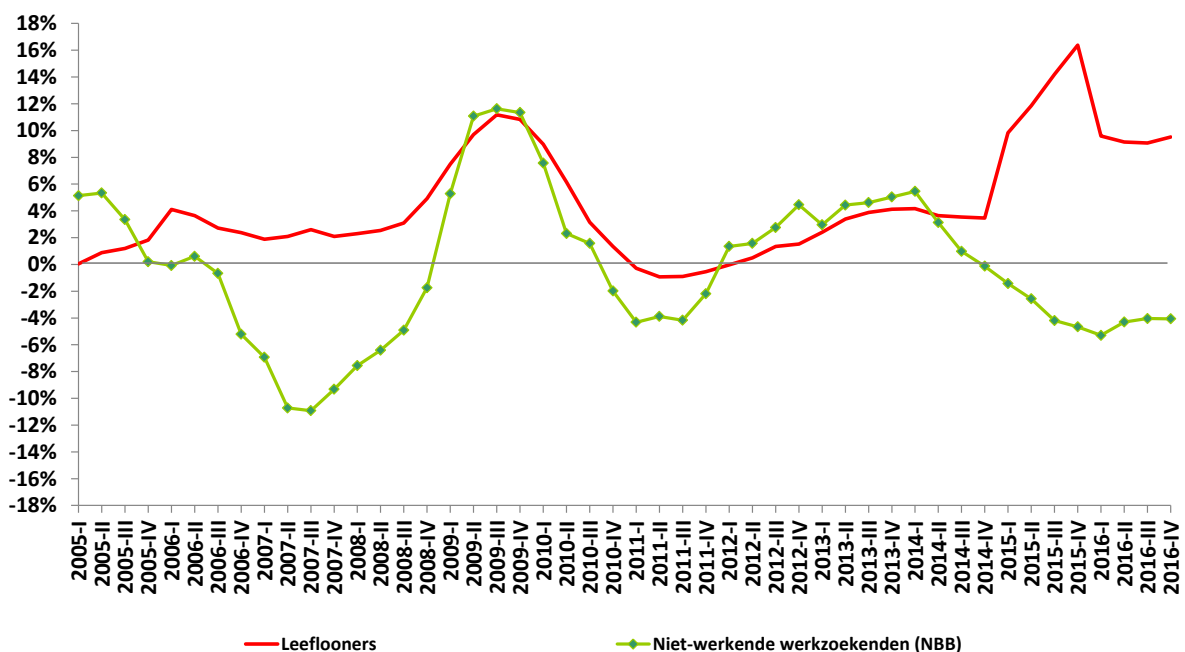
Naast de structurele factoren beïnvloeden conjuncturele factoren eveneens de evolutie van het aantal leefloners. We merken ook sterke gelijkenissen op tussen de evolutie van het aantal werkzoekenden en die van het aantal leefloners.

Zoals onderstaande grafiek toont is de laatste stijgingsfase van het leefloners gestart in het tweede kwartaal van 2012 en werd deze voorafgegaan door de stijging van het aantal werkzoekenden. Het aantal leefloners kan eveneens structureel toenemen, zelfs bij een daling van het aantal werkzoekenden, zoals dit meer bepaald het geval was tussen het tweede semester van 2006 en het laatste kwartaal van 2008.

Het jaar 2015 vormt een uitzondering die, zoals hierboven vermeld, grotendeels verklaard kan worden door de overdracht van een gedeelte van de steuntrekkers die aan het einde komen van een beroepsinschakeling naar de OCMW's. Dit wordt grotendeels verklaard door de overgang van een gedeelte van de werkzoekenden aan het einde van hun beroepsinschakelingsstage naar de OCMW's.

Grafiek 2: kwartaalevolutie van het aantal leefloners en het aantal werkzoekenden

(veranderingspercentages t.o.v. het overeenstemmende kwartaal van het voorgaande jaar)



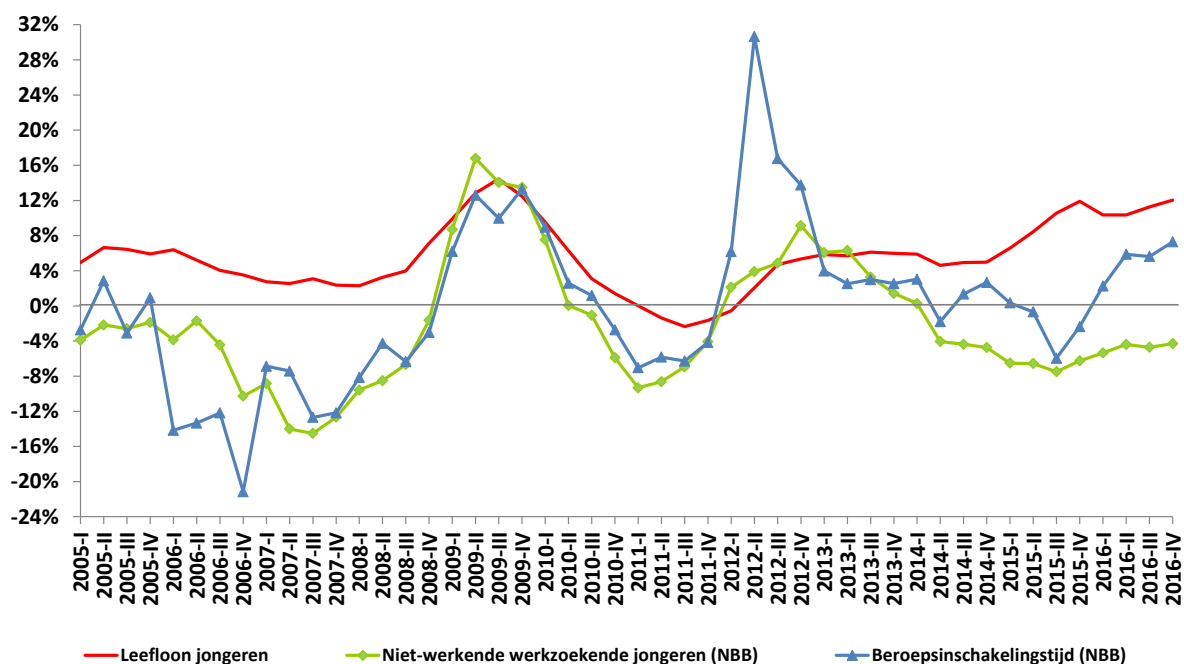
Het fenomeen is, zowel in stijgende, als in dalende lijn, meer uitgesproken onder jonge werkzoekenden of bij jongeren die een professionele inschakelingsstage volgen¹⁹, met uitzondering van het jaar 2015.

¹⁹ Wachtstage vóór 1 januari 2012.



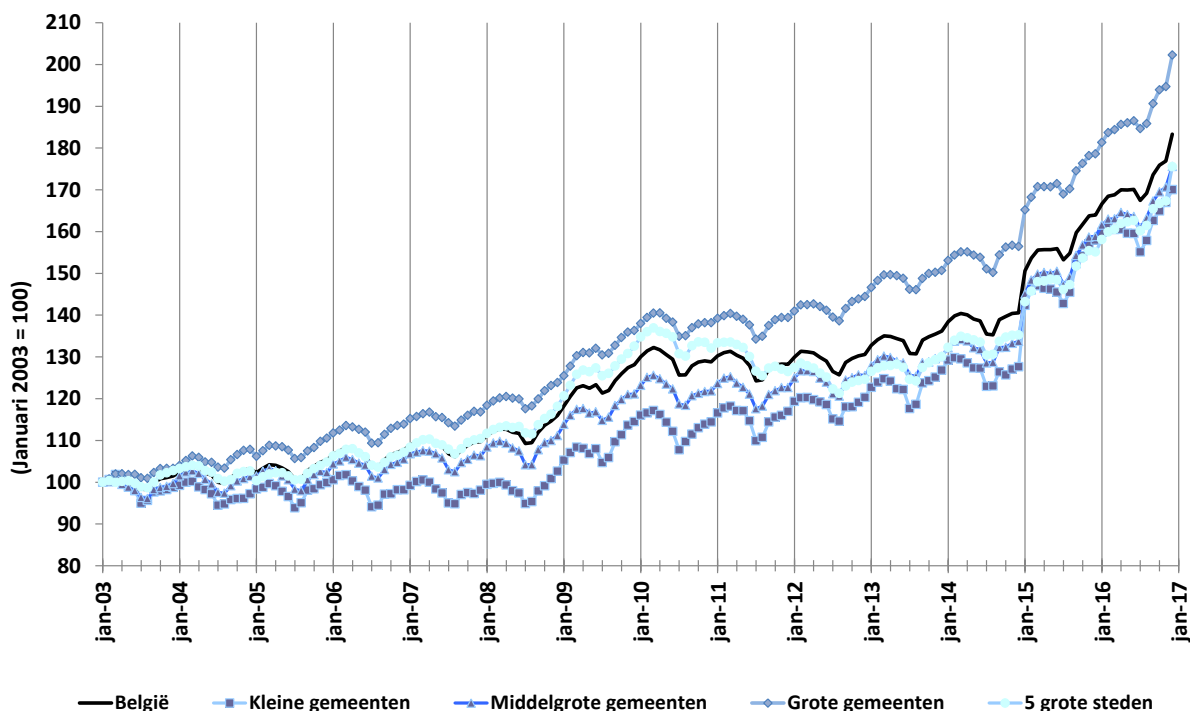
Grafiek 3: kwartaalevolutie van het aantal jonge leefloners en van het aantal jonge werkzoekenden

(veranderingspercentages t.o.v. het overeenstemmende kwartaal van het voorgaande jaar)



Het maandelijks aantal jonge leefloners van minder dan 25 jaar is gestegen tot 9,4 % in 2015 tegenover 13,1 % voor alle leefloners. In 2016 is het aantal jongeren gestegen met 11 %, terwijl de stijging 9,3 % bedroeg voor alle begunstigen.

Grafiek 4: maandelijkse evolutie van het aantal leefloners in België en per groottecluster sinds januari 2003 (basis 100 in januari 2003)



Zoals bovenstaande grafiek aantoont, is de evolutie van het aantal leefloners seizoensgebonden met een piek die zich over het algemeen situeert in maart/april en een dieptepunt in juli/augustus. Deze periodes komen overeen met respectievelijk het einde van de beroepsinschakelingsstages van de jonge werkzoekenden en met de vakantiejobs van de studenten die een LL ontvangen.

De maandelijkse evolutie van het aantal leefloners per groottecluster verschilt volgens de betrokken periode: van 2003 tot de eerste helft van 2008 was de evolutie vrij stabiel voor de cluster van de kleine gemeenten, terwijl het aantal begunstigden sterk is gestegen in de andere clusters en in het bijzonder in de cluster van de grote gemeenten.

Van de tweede helft van 2008 tot eind 2010 was de stijging van het aantal begunstigden algemeen in alle clusters. Hierdoor kunnen wij stellen dat de impact van de economische en financiële crisis zich op een gelijkaardige manier heeft laten gevoelen in alle clusters. In 2011 merkten we een reguliere daling op van het aantal leefloners in de cluster van de vijf grote steden, terwijl dit aantal stabiel is gebleven in de andere grootteclusters, met uitzondering van de cluster van de kleine gemeenten waar deze is blijven stijgen. De dalende tendens in de vijf grote steden heeft zich verdergezet in 2012, terwijl het aantal begunstigden is gestegen in de andere grootteclusters.

Een verklaring van de dalende tendens van het aantal begunstigden in de vijf grote steden in 2011 en 2012 ligt in de verbetering van de kwaliteit van de gegevensuitwisselingen tussen de kruispuntbank van de sociale zekerheid en de RVA, maar ook in de toegenomen controle van de begunstigden uit de Europese Unie, wanneer zij een onredelijk last vormen voor de Belgische Staat.

In 2013 en 2014 wordt de opleving van de groei van het aantal gerechtigden algemeen verbreid tot alle grootteclusters, terwijl de stijging in 2015 zich meer intens liet voelen in de kleine gemeenten (+17 %) dan in de vijf grote steden (+11,7 %).

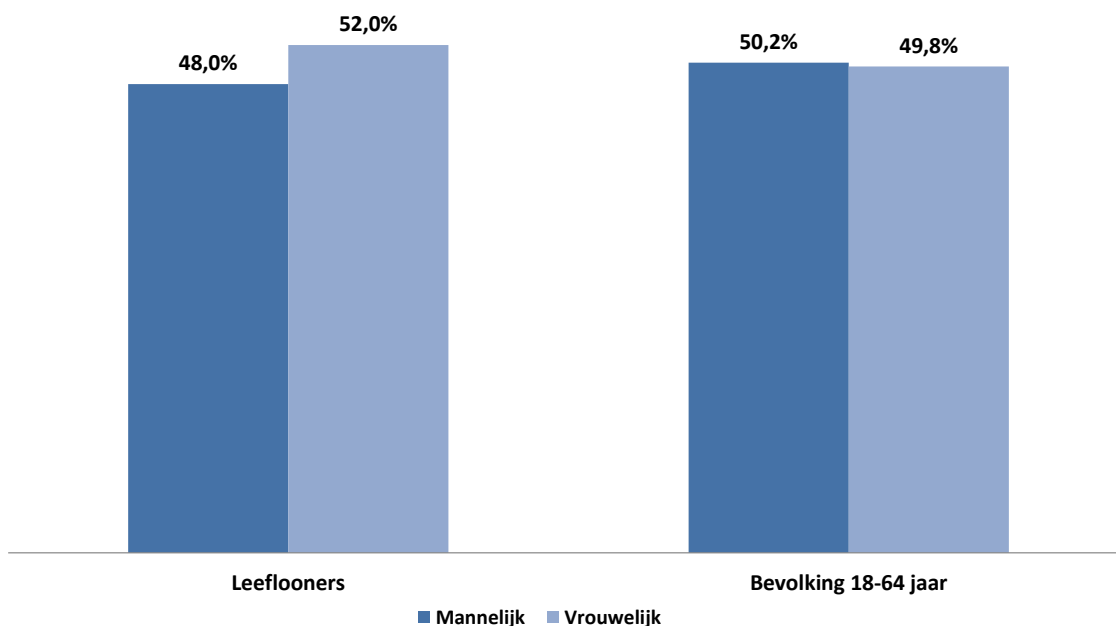
Tijdens het jaar 2016 hebben alle grootteclusters groeipercentages gekend die dicht bij elkaar lagen, gaande van +8,7 % (kleine gemeenten) tot +9,5 % (grote gemeenten en vijf grote steden) en +9,2 % (middelgrote gemeenten).



2.3. Profiel van de leefloners

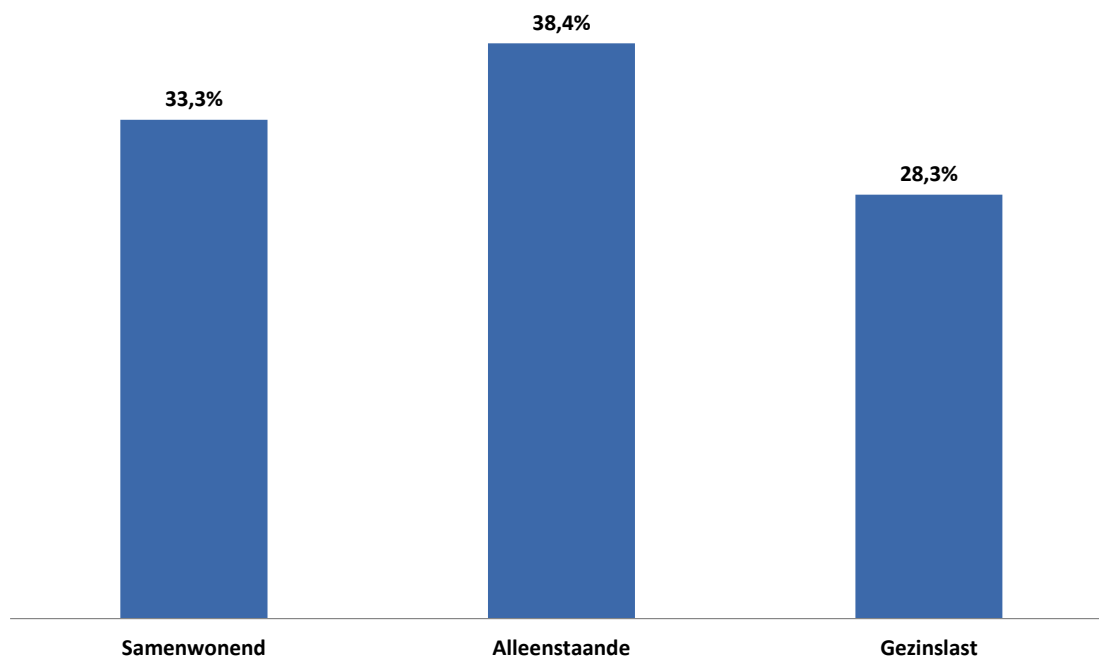
De leefloners zijn hoofdzakelijk vrouwen. Het aandeel vrouwen in het leefloon is 2,2% hoger dan hun aandeel in de Belgische bevolking op 1 januari 2016.

Leefloners en bevolking 18-64 jaar: verdeling naar geslacht, 2016

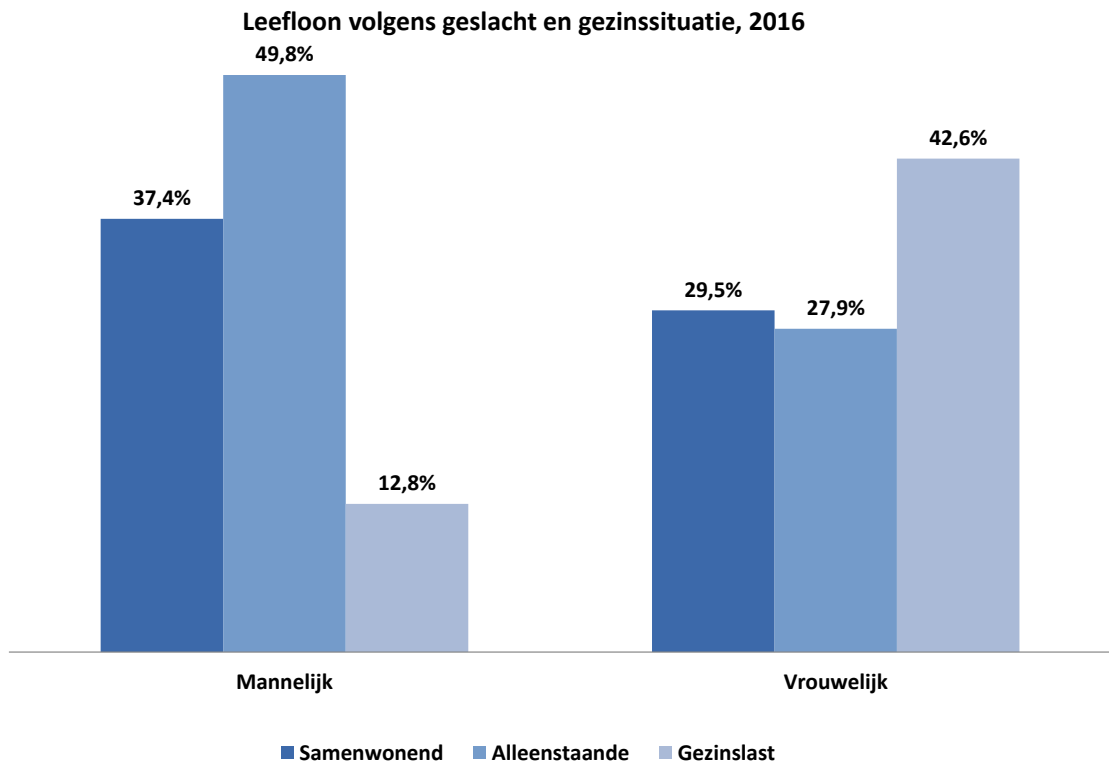


Twee leefloners op vijf zijn alleenstaanden (38,4 %). Iets meer dan een kwart (28,3 %) heeft een gezin ten laste. Het overblijvende derde (33,3 %) bestaat uit samenwonenden.

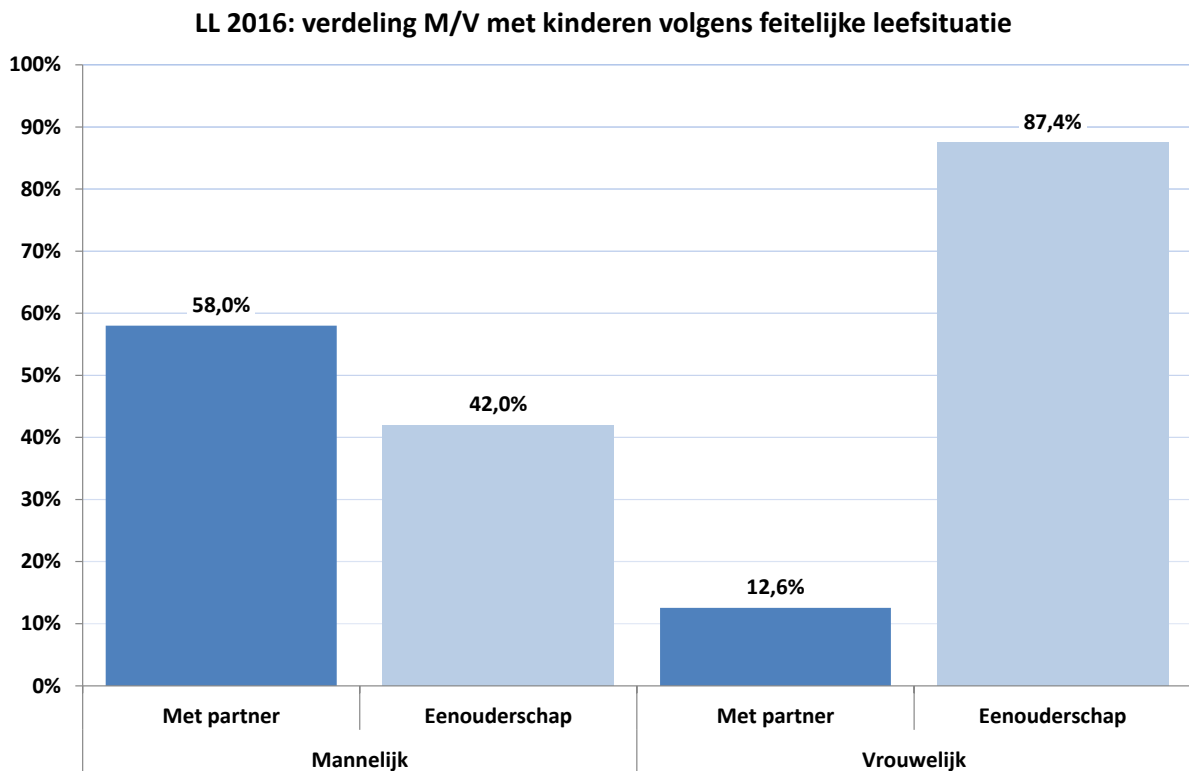
Leefloon volgens gezinssituatie, 2016



Onder de vrouwen die een leefloon ontvangen heeft 42,6 % een gezin ten laste, tegenover 12,8 % van de mannen. Mannen zijn vaker alleenstaand (49,8 %) dan vrouwen (27,9 %).

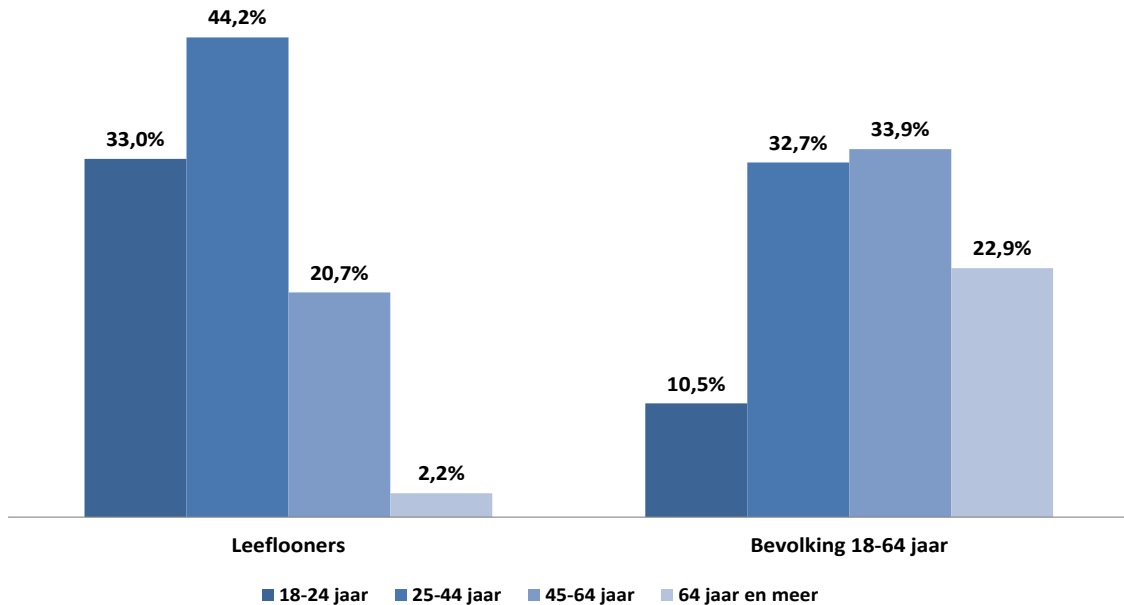


87,4% van de vrouwen met kind(eren) ten laste bevinden zich in een toestand van eenouderschap. Wanneer het gaat om mannen met kind(eren) ten laste daalt dit percentage tot 42%.



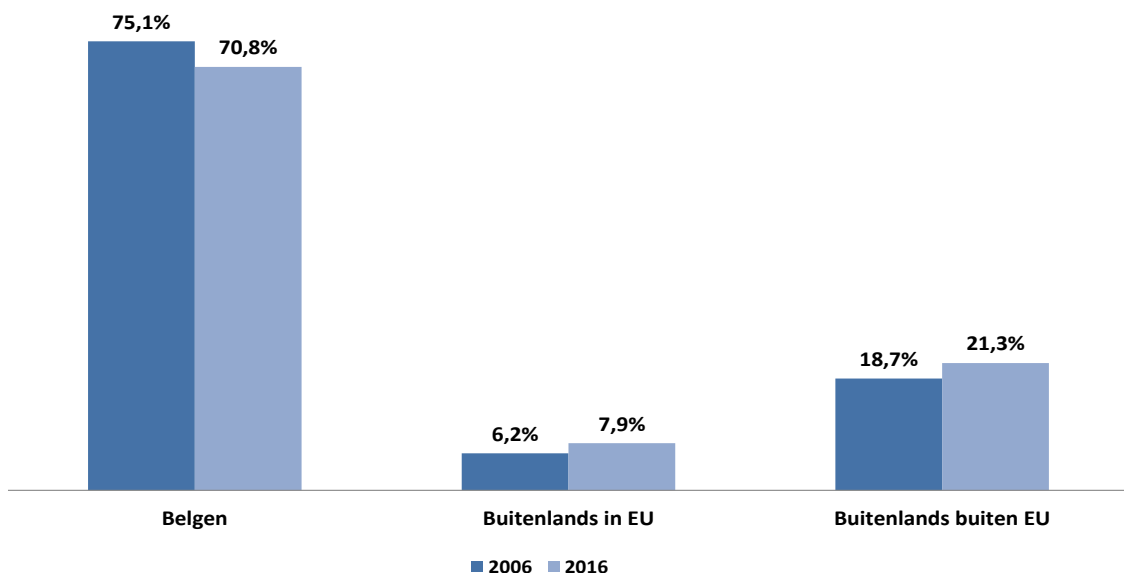
Leefloners van 18 tot 24 jaar en, in mindere mate, van de 25-44-jarigen zijn oververtegenwoordigd in verhouding tot hun aanwezigheid in de nationale bevolking van 18 jaar en ouder²⁰. De begunstigden van 65 jaar en ouder zijn hoofdzakelijk personen die, om de een of andere reden, geen aanspraak maken op de toekenningsvoorwaarden van een IGO.

Leefloners en bevolking volgens leeftijd, 2016



De leefloners hebben hoofdzakelijk de Belgische nationaliteit. In 2016 kwam minder dan een begunstigde op tien uit een land van de Europese Unie en had ongeveer een op zes een niet-Europese nationaliteit.

Leefloners volgens nationaliteit, 2006-2016



²⁰ De bevolking van 18 jaar en ouder. Behoudens uitzonderingen moet de aanvrager van het LL meerderjarig zijn. Als indicatie, de min 18-jarigen vertegenwoordigden minder dan 0,5% van begunstigden van een LL in 2016.



2.4. Studenten in het recht op maatschappelijke integratie (ETUD)

Sinds de inwerkingtreding van de wet van 2002 betreffende het recht op maatschappelijke integratie zijn de begunstigden van een leefloon van minder dan 25 jaar verplicht om een geïndividualiseerd project voor maatschappelijk integratie (GPMI) te sluiten met het OCMW. Dit integratieproject heeft vooral tot doel hun mogelijkheden tot professionele inschakeling te verhogen, door, bijvoorbeeld, te voorzien in het volgen van een opleiding of van studies met volledig leerplan.

OCMW's mogen dus, op grond van billijkheidsredenen en met het oog op een verhoging van de inschakelingskansen in het beroepsleven, aanvaarden dat iemand een studie met volledig leerplan aanvat, hervat of voortzet in een door de gemeenschappen erkende, georganiseerde of gesubsidieerde onderwijsinstelling.

De specifieke bepalingen voor studenten blijven echter gelden tot het eind van de studies, ook al bereikt de student die het leefloon ontvangt in de loop van zijn studies de leeftijd van 25 jaar.

Begunstigden van 25 jaar en ouder kunnen eveneens, mits het akkoord van het OCMW, studies met volledig leerplan aanvatten, verderzetten of hervatten. Dit geldt ook voor personen die niet aan de voorwaarden voldoen voor de toekenning van het leefloon, maar wel aan die van de maatschappelijke dienstverlening²¹.

Tableau 5 : gemiddeld maandelijks aantal studenten-leefloners in België en per groottecluster sinds 2003

Studenten-leefloners	Gemiddeld maandelijks aantal	Groeipercentage				
		België	Kleine gemeenten	Middelgrote gemeenten	Grote gemeenten	5 grote steden
2003	4.381	-	-	-	-	-
2004	5.472	24,9%	23,3%	27,5%	33,7%	10,9%
2005	6.619	21,0%	22,3%	21,0%	20,5%	20,8%
2006	7.816	18,1%	10,2%	17,8%	19,0%	22,4%
2007	8.664	10,8%	12,5%	9,2%	9,7%	13,8%
2008	9.246	6,7%	7,2%	9,3%	5,1%	5,4%
2009	9.930	7,4%	7,8%	11,2%	5,0%	5,5%
2010	10.796	8,7%	9,7%	8,7%	8,6%	8,3%
2011	11.006	1,9%	6,2%	-1,1%	6,8%	-3,5%
2012	11.411	3,7%	6,0%	4,2%	6,4%	-3,3%
2013	12.308	7,9%	5,8%	7,1%	11,6%	4,0%
2014	13.217	7,4%	3,8%	5,3%	9,0%	10,5%
2015	14.417	9,1%	8,0%	7,6%	8,8%	12,9%
2016	16.591	15,1%	14,8%	18,2%	12,2%	15,9%

Vooraf tijdens de periode 2003-2008 is het aantal studenten-leefloners het snelst gestegen: het gemiddelde groeipercentage over deze periode bedroeg 16,1 % tegenover 5,9 % van 2009 tot 2014. In 2015 is de groei van het aantal studenten versneld en bereikte deze 9,1 %. In 2016 is dit naar 15,1 % gegaan, terwijl dit percentage slechts 9,3 % bedrag voor de volledige leefloonpopulatie.

²¹ De POD MI beschikt echter niet over statistieken van deze gevallen die afhangen van maatschappelijke hulp, voor zover de begunstigden niet bij de OCMW's bekend zijn als "studenten".



Bijgevolg heeft het aantal studenten onder de leefloners, dat nog geen 5,9 % bedroeg in 2003 13,1 % bereikt in 2016.

Tabel 6: aantal studenten-leefloners in België en per groottecluster sinds 2003

Studenten-leefloners	Gemiddeld maandelijks aantal	Aandeel studenten in het leefloon				
		België	Kleine gemeenten	Middelgrote gemeenten	Grote gemeenten	5 grote steden
2003	4.381	5,9%	6,8%	6,2%	5,8%	5,3%
2004	5.472	7,2%	8,5%	7,8%	7,5%	5,7%
2005	6.619	8,7%	10,4%	9,4%	8,8%	6,9%
2006	7.816	9,9%	11,4%	10,7%	10,1%	8,2%
2007	8.664	10,8%	12,9%	11,5%	10,8%	9,0%
2008	9.246	11,1%	13,7%	12,3%	10,9%	9,1%
2009	9.930	10,9%	13,4%	12,6%	10,5%	8,6%
2010	10.796	11,3%	14,1%	13,2%	10,8%	8,9%
2011	11.006	11,6%	14,7%	13,1%	11,5%	8,8%
2012	11.411	11,9%	15,2%	13,3%	12,0%	8,9%
2013	12.308	12,4%	15,5%	13,8%	12,7%	9,0%
2014	13.217	12,9%	15,5%	14,2%	13,4%	9,5%
2015	14.417	12,4%	14,4%	13,3%	13,1%	9,6%
2016	16.591	13,1%	15,2%	14,4%	13,4%	10,2%

In de cluster van de kleine gemeenten stellen we de hoogste percentages studenten-leefloners vast. Ter herinnering: het OCMW van de woonplaats van de student op het ogenblik van de indiening van de eerste aanvraag van een geïndividualiseerd project voor maatschappelijke integratie is territoriaal bevoegd voor de volledige ononderbroken duur van de studies²².

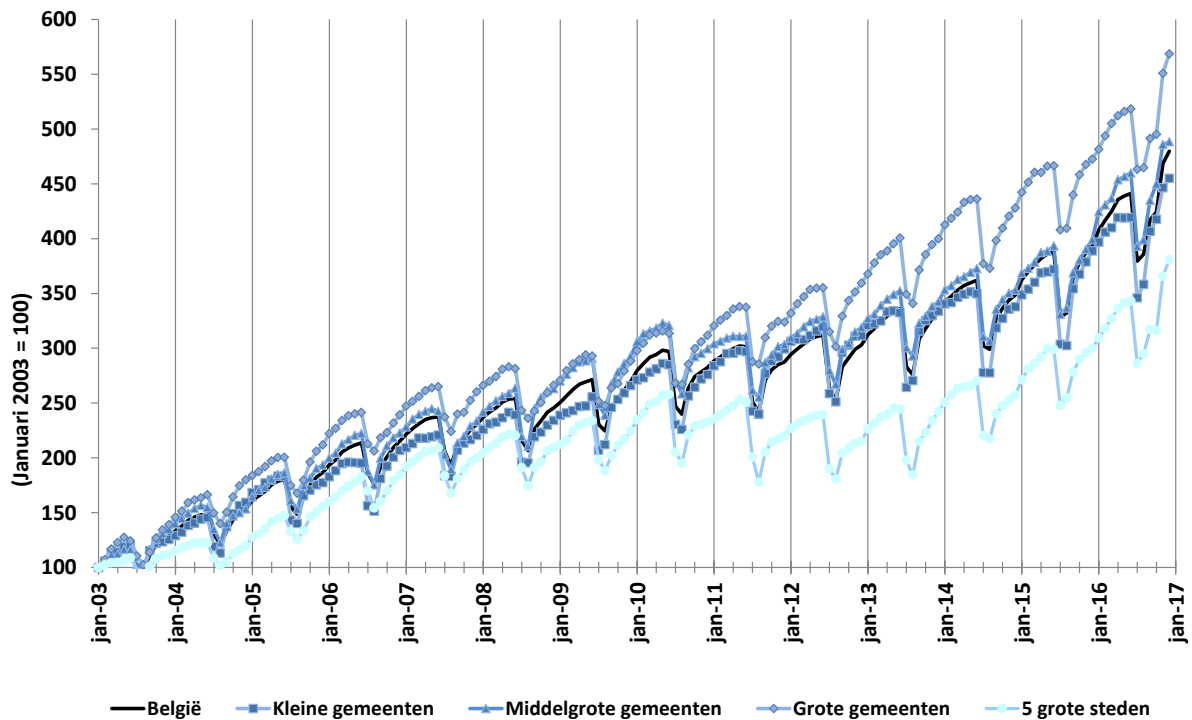
De evolutie van het aantal studenten dat een leefloon ontvangt is seizoensgebonden: een constante stijging tijdens het schooljaar met een piek in juni en een dieptepunt tijdens de zomervakantie. Deze maanden komen overeen met het einde van studies en met de vakantiejobs. Talrijke OCMW's verplichten hun studenten om een baan te zoeken tijdens de zomerperiode.

Onderstaande grafiek toont aan dat het aantal studenten-leefloners minder snel toeneemt in de clusters van de vijf grote steden dan in de andere grootteclusters sinds de start van het schooljaar 2010.

²² Deze bepaling vormt een uitzondering op het algemene principe dat het OCMW van de gewoonlijke verblijfplaats van de betrokkene bevoegd is. Deze uitzondering heeft een betere verdeling tot doel van de last die de studenten voor de OCMW's vormen.



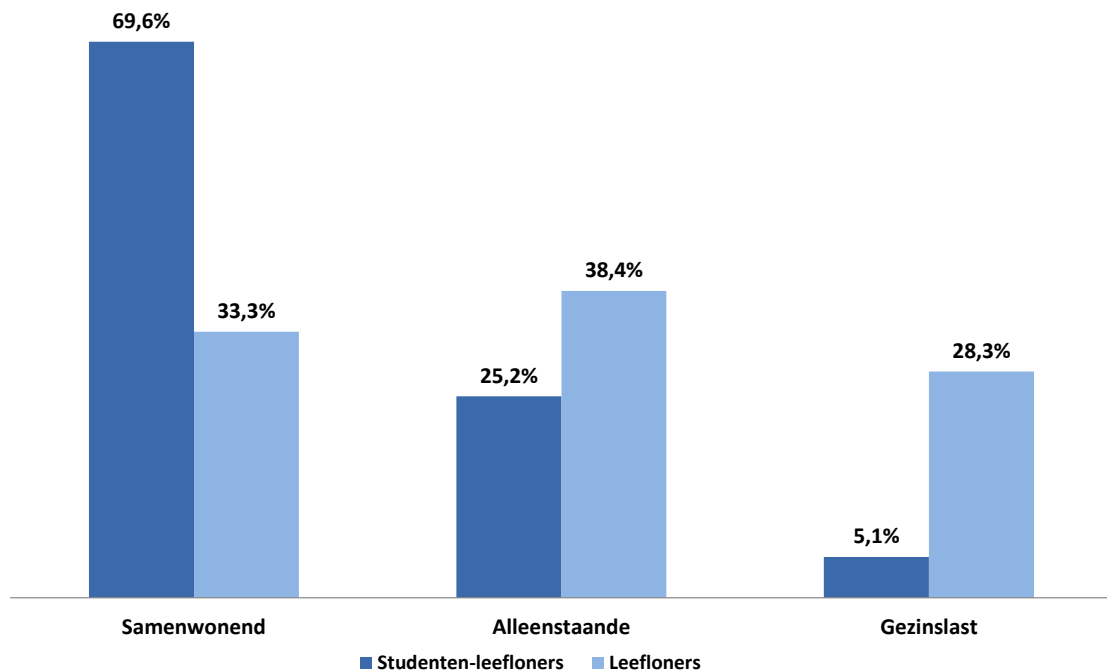
Grafiek 5: evolutie van het maandelijks aantal studenten-leefloners in België en per groottecluster sinds januari 2003 (basis 100 in januari 2003)



2.5. Profiel van de studenten-leefloners

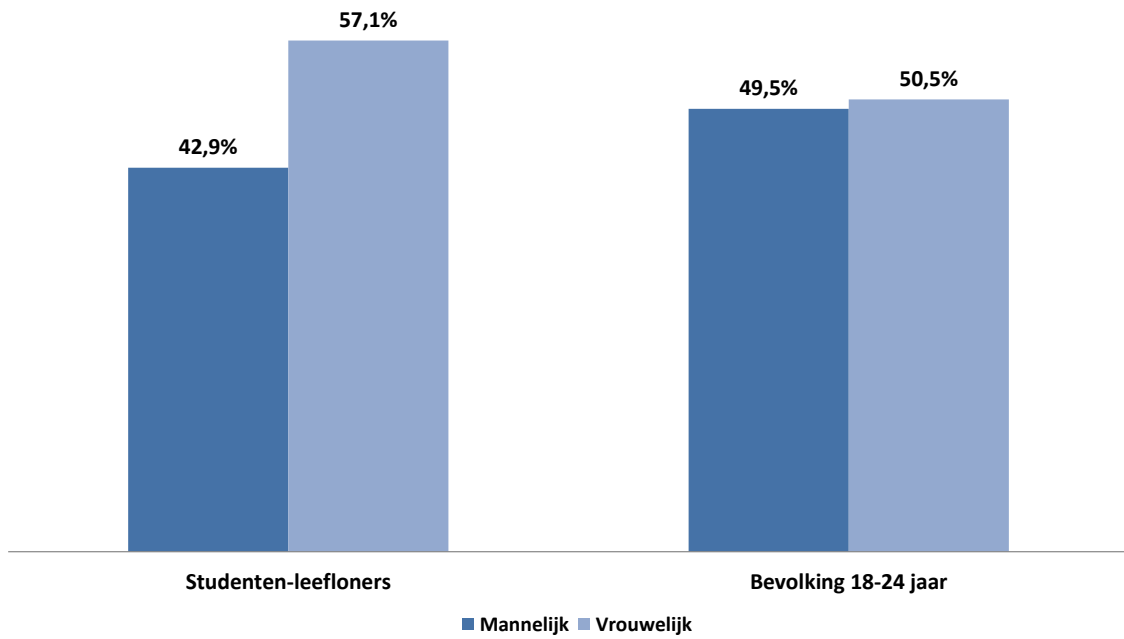
Het aantal "samenwonenden" bij de studenten-leefloners is bijzonder hoog in vergelijking met alle leefloners in 2016 (69,6 % vs. 33,3 %).

LL en studenten-leefloners: verdeling naar gezinssituatie, 2016



Een meerderheid van de studenten-leefloners zijn vrouwen (57,1%), terwijl zij slechts 50,5% uitmaken van de bevolking van de 18-24 jarigen.

Studenten-leefloners en bevolking 18-24 jaar: verdeling naar geslacht, 2016



3. HET RECHT OP MAATSCHAPPELIJKE HULP (RMH)

Het *recht op maatschappelijk hulp*, terugbetaald door de federale Staat krachtens de wet van 2 april 1965 betreffende het ten laste nemen van de steun verleend door de openbare centra voor maatschappelijk welzijn, kan verschillende vormen aannemen (hulp in natura, financiële steun, begeleiding, ...).

De belangrijkste aspecten hiervan zijn:

- het equivalent leefloon;
- de tewerkstellingsmaatregelen²³;
- de medische hulp.

Personen die niet in aanmerking komen voor het recht op maatschappelijke integratie kunnen het recht op maatschappelijke hulp vragen.

Zo kan aan personen die uitgesloten worden van het toepassingsgebied van het recht op maatschappelijke integratie op basis van hun nationaliteit, hun leeftijd of hun bestaansmiddelen het recht op maatschappelijke dienstverlening worden toegekend. Men kan de volgende personen aanhalen:

- *vreemde onderdanen met een verblijfstitel* die niet zijn ingeschreven in het bevolkingsregister (geregulariseerde personen, gezinsherenigingen, ...) ²⁴
- asielzoekers
- *illegalen* die geen recht hebben op “dringende” medische hulp

Buitenlandse onderdanen met een verblijfstitel die niet ingeschreven zijn in het bevolkingsregister kunnen equivalente maatschappelijke dienstverlening ontvangen of een tewerkstellingsmaatregel genieten. Asielzoekers kunnen materiële steun of equivalente maatschappelijke dienstverlening genieten.

3.1. Begunstigden van een equivalent leefloon (Eq. LL)

Het *equivalent leefloon* is in principe gelijk aan het leefloon. Het wordt toegekend aan asielzoekers en aan vreemdelingen die niet zijn ingeschreven in het bevolkingsregister.

Het aantal begunstigden van het Eq. LL is sterk gedaald van 2003 tot 2008. De oorzaken van deze daling liggen in de combinatie van verschillende factoren, waaronder:

- de afschaffing van het equivalent leefloon toegekend aan de nieuwe asielzoekers ten voordele van een materiële hulp verstrekt door de opvangstructuren;

²³ De tewerkstellingsmaatregelen werden overgedragen naar de gemeenschappen, gewesten of gemeenschapscommissies op 1 juli 2014, naar aanleiding van de zesde Staatshervorming. Zij zullen dus niet meer worden opgenomen in dit rapport.

²⁴ Et qui ne relèvent pas du champ d'application de l'article 57qq et 57sexies de la loi du 8 juillet 1976 organique des centres publics d'action sociale



- de inwerkingtreding van de wet op het leefloon in oktober 2002, die het recht op maatschappelijke integratie uitbreidt tot de vreemdelingen ingeschreven in het bevolkingsregister, terwijl zij vroeger werden opgenomen in het recht op maatschappelijke dienstverlening.

Tabel 7: gemiddeld maandelijks aantal equivalente leefloners in België en per groottecluster sinds 2003

Eq. LL	Gemiddeld maandelijks aantal	Groeipercentage				
		België	Kleine gemeenten	Middelgrote gemeenten	Grote gemeenten	5 grote steden
2003	39.501	-	-	-	-	-
2004	37.211	-5,8%	-3,9%	-5,3%	-6,7%	-10,2%
2005	34.495	-7,3%	-11,0%	-9,2%	-3,6%	1,7%
2006	30.484	-11,6%	-22,0%	-16,0%	1,3%	3,2%
2007	25.943	-14,9%	-29,1%	-22,9%	-2,1%	7,7%
2008	19.618	-24,4%	-45,5%	-35,9%	-6,4%	-6,5%
2009	19.717	0,5%	-27,3%	-10,6%	15,3%	10,7%
2010	24.598	24,8%	-5,1%	15,6%	32,5%	34,4%
2011	28.364	15,3%	-6,6%	6,6%	22,9%	18,4%
2012	26.778	-5,6%	-12,0%	-7,9%	-4,0%	-4,6%
2013	21.569	-19,5%	-26,5%	-21,5%	-17,6%	-19,2%
2014	18.298	-15,2%	-19,5%	-17,7%	-14,7%	-13,3%
2015	16.790	-8,2%	-9,8%	-7,6%	-9,1%	-7,2%
2016*	16.380	-3,1%	1,6%	-2,0%	-3,6%	-3,8%

* Eerste negen maanden van het jaar. Veranderingspercentages t.o.v. dezelfde periode van het voorgaande jaar.

We zien echter een stabilisatie van het aantal begunstigden van een equivalente maatschappelijke dienstverlening in 2009, gevolgd door twee jaren van stijging in 2010 en 2011. Deze trendomkering moet in verband gebracht worden met de stijging van het aantal regularisaties, maar ook met de verzadiging van de opvangstructuren²⁵ tijdens deze twee jaren.

Het jaar 2012 betekent de terugkeer naar de daling van het aantal begunstigden van een equivalente maatschappelijke dienstverlening. Het einde van de crisis in de opvang van nieuwkomers heeft een rol gespeeld in deze daling, maar ook de nieuwe maatregelen inzake asiel- en migratie, waaronder de versnelling van de procedures, de verstrenging van de voorwaarden inzake gezinshereniging, de vermindering van de inkomende stromen, met meer bepaald de invoering, in januari 2012, van een "filter" voor de regularisatieaanvragen om medische redenen, de bevordering van het terugkeerbeleid, de strijd tegen misbruik en preventiecampagnes.

²⁵ Sinds 2007 worden de asielzoekers, in een "normale" toestand opgevangen in centra of kleine structuren die integraal gefinancierd worden door de federale Staat. Zij ontvangen voedsel, onderdak en begeleiding. De hulp die zij ontvangen is materieel. Wanneer dit opvangnetwerk oververzadigd raakt, voorzagt de wet van 2007 erin om deze materiële hulp te laten "omslaan" naar equivalente maatschappelijke dienstverlening. Concreet wil dit zeggen dat bepaalde asielzoekers niet meer verplicht zijn om in hun opvangplaats te leven en dat zij naar een OCMW verwezen worden voor hun tenlasteneming.



De daling van het aantal begunstigden van equivalente maatschappelijke dienstverlening was sterk vanaf 2013, met een daling van 19,5 % in vergelijking met 2012. In 2014 is het aantal begunstigden met 15,2 % gedaald.

In 2015 is de daling van het aantal equivalente leefloners vertraagd en bedroeg zij 8,2 %. De eerste negen maanden van 2016 bevestigen de vertragende tendens met een daling van 3,1 % in vergelijking met dezelfde periode van 2015.

Zowel het aantal gerechtigde asielzoekers, als het aantal vreemdelingen dat niet is ingeschreven in het bevolkingsregister daalt. Tijdens de eerste negen maanden van 2016 zijn de dalingen van het aantal asielzoekers en van vreemdelingen die niet zijn ingeschreven in het bevolkingsregister vertraagd tot respectievelijk - 25,7 % en -3,1 % tegenover -47,3 % en -6,7 % in 2015. Het belang van de eerste groep moet echter gerelativeerd worden, wanneer we het totale aantal begunstigden bekijken, hetzij 2,1 % van alle begunstigden in 2016 of gemiddeld 352 personen per maand.

Tabel 8: evolutie van het gemiddeld maandelijks aantal equivalente leefloners in België volgens het statuut sinds 2003

Jaar	Groeipercentage van het maandelijks gemiddeld aantal begunstigden		
	Eq. LL	waarvan asielzoekers	waarvan I statuten
2003	-	-	-
2004	-5,8%	-5,7%	-6,4%
2005	-7,3%	-11,6%	2,4%
2006	-11,6%	-21,9%	8,3%
2007	-14,9%	-31,5%	8,2%
2008	-24,4%	-51,3%	-0,6%
2009	0,5%	-39,6%	18,0%
2010	24,8%	-16,2%	34,3%
2011	15,3%	-5,0%	18,3%
2012	-5,6%	28,1%	-9,5%
2013	-19,5%	-50,0%	-14,6%
2014	-15,2%	-53,2%	-11,7%
2015	-8,2%	-47,1%	-6,7%
2016*	-3,1%	-25,7%	-3,1%

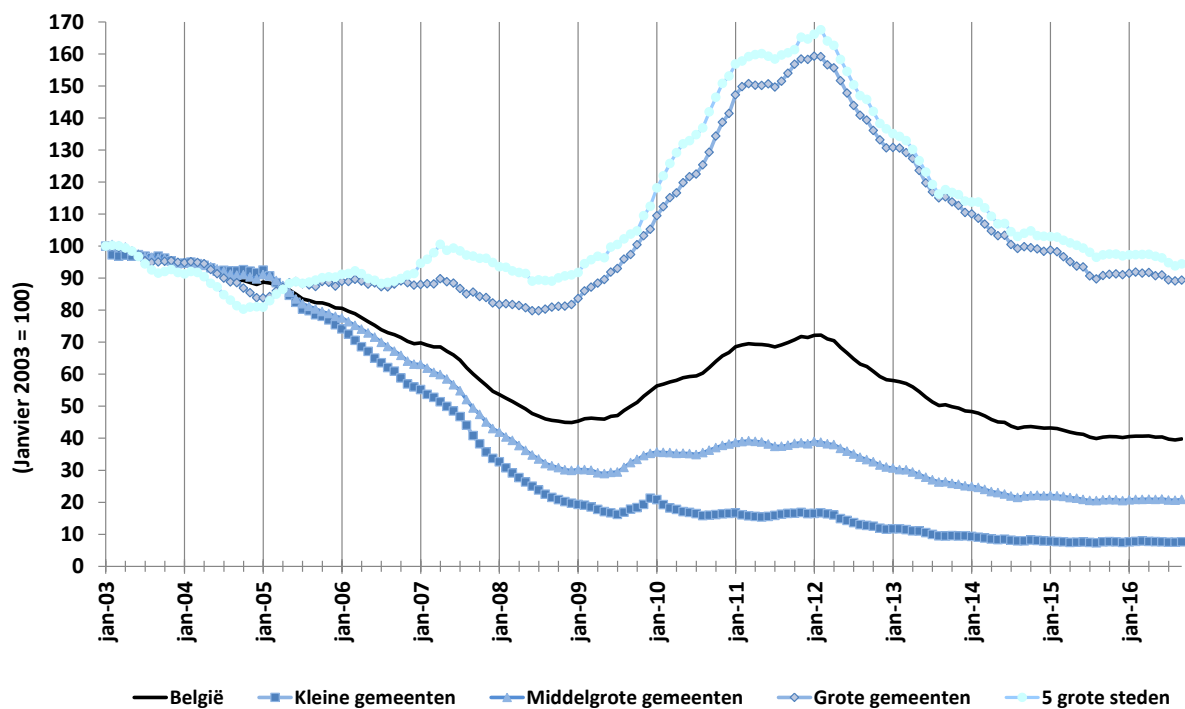
Onderstaande grafiek toont dat de maandelijks evoluties van het aantal begunstigden per groottecluster sterke contrasten vertoont. Terwijl het aantal begunstigden in de cluster van de grote gemeenten en in die van de vijf grote steden binnen beperkte marges schommelt tot half 2009, daalt dit aantal geleidelijk in de clusters van de kleine en middelgrote gemeenten. Vervolgens merken we, tot eind 2011, een toename van het aantal begunstigden van een equivalente maatschappelijke dienstverlening in alle clusters, behalve in de cluster van de kleine gemeenten waar dit aantal blijft dalen.



Deze contrastrijke evoluties worden gedeeltelijk verklaard door de verzadiging van de opvangcentra en door de niet-toepassing van het spreidingsplan²⁶. De asielzoekers waarvoor geen enkel centrum werd aangeduid, richtten zich natuurlijker tot het OCMW van de gemeente waar zij verblijven, het vaakst dat van één van de vijf grote steden of van een grote gemeente.

Bovendien hebben de regularisaties eveneens betrekking op de bevolking die meer aanwezig is in de vijf grote steden en in de grote gemeenten.

Grafiek 6: evolutie van het maandelijks aantal equivalente leefloners in België en per groottecluster (basis 100 in januari 2003)



De daling van het aantal equivalente leefloners is algemeen voor alle grootteclusters sinds 2012. Deze evoluties moeten in verband gebracht worden met de hierboven vermelde nieuwe maatregelen inzake het asiel- en migratiebeleid.

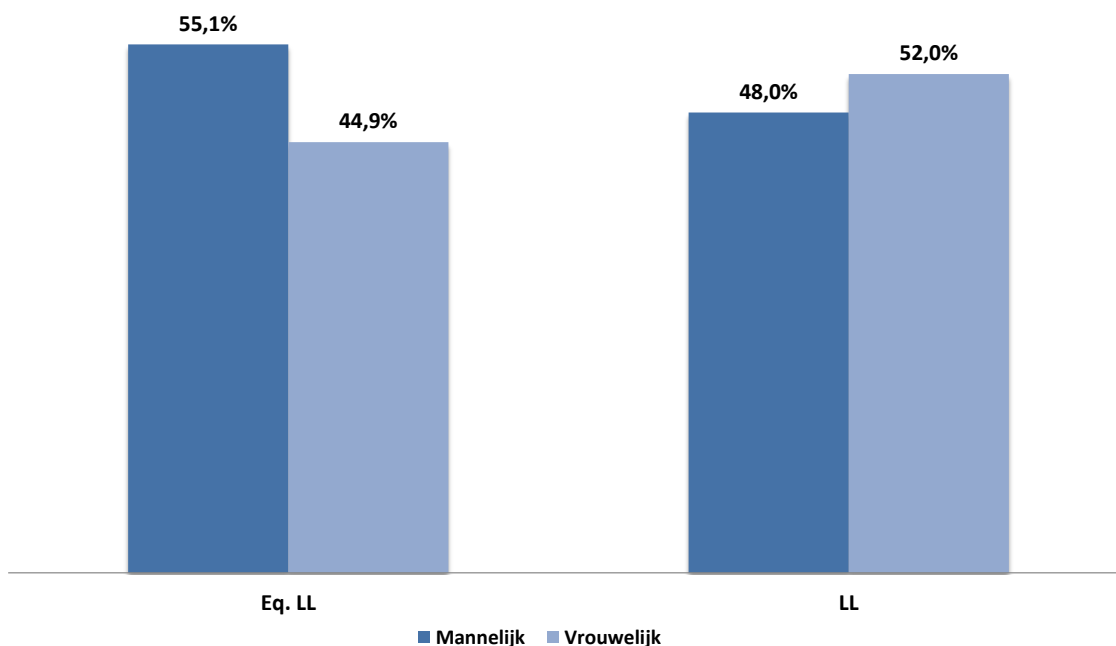
²⁶ Bij verzadiging van de opvangcentra voorzag een plan in de spreiding van de asielzoekers over alle OCMW's van het land. Door de last van deze operatie te verdelen tussen de OCMW's, werden onevenwichten tussen de gemeenten vermeden.



3.2. Profiel van de equivalente leefloners

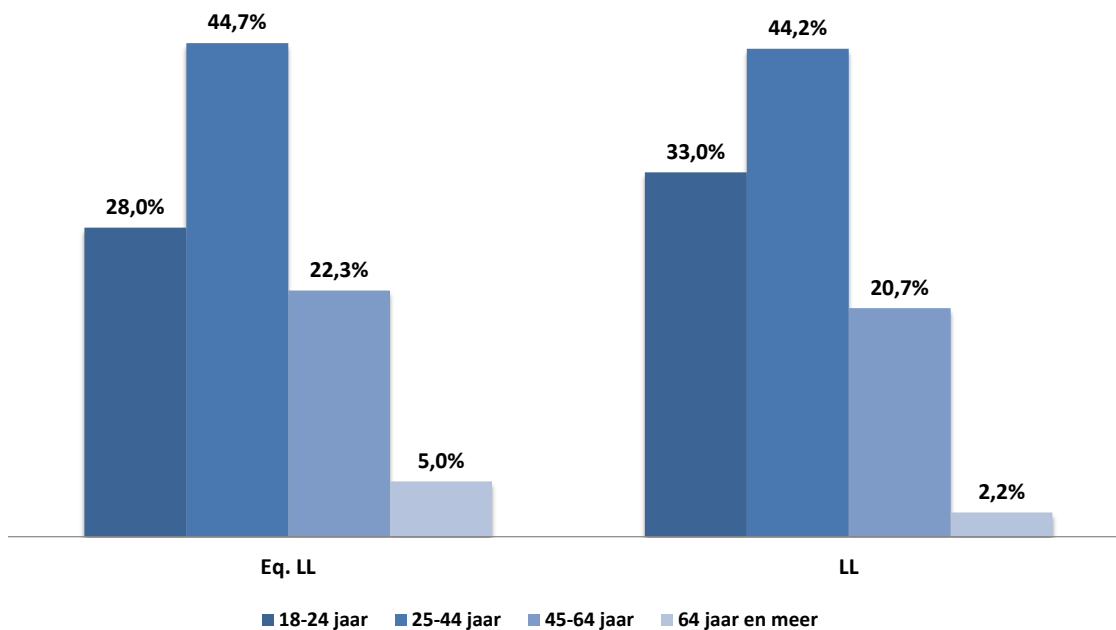
De equivalente leefloners zijn hoofdzakelijk mannen in 2016. Zij vertegenwoordigen 55,1 % van het aantal equivalente leefloners, tegenover 48 % voor de leefloners.

Eq. LL: verdeling naar geslacht, 2016



De equivalente leefloners zijn gemiddeld iets ouder dan de leefloners. De 25-jarigen en ouder vertegenwoordigen 72 % van alle equivalente leefloners, tegenover 67 % voor de leefloners. De 65-plussers zijn in verhouding ook talrijker²⁷.

Eq. LL: verdeling naar leeftijdsklasse, 2016

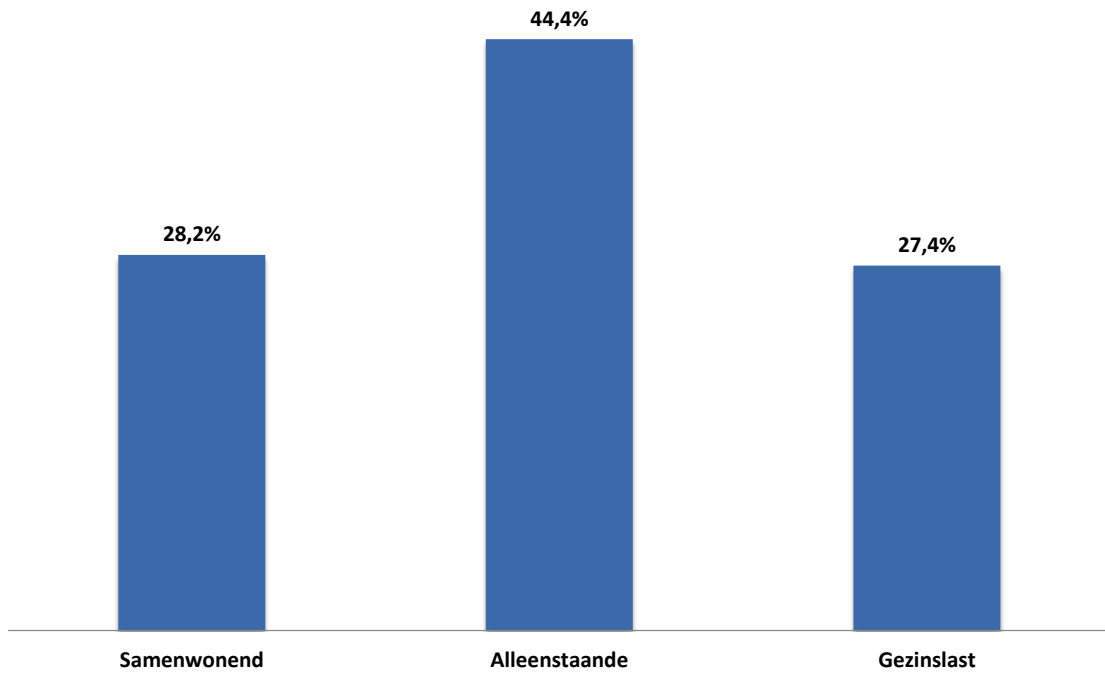


²⁷ In principe hebben de 65-plussers recht op de IGO, we vinden ze echter nog terug onder de equivalente leefloners.



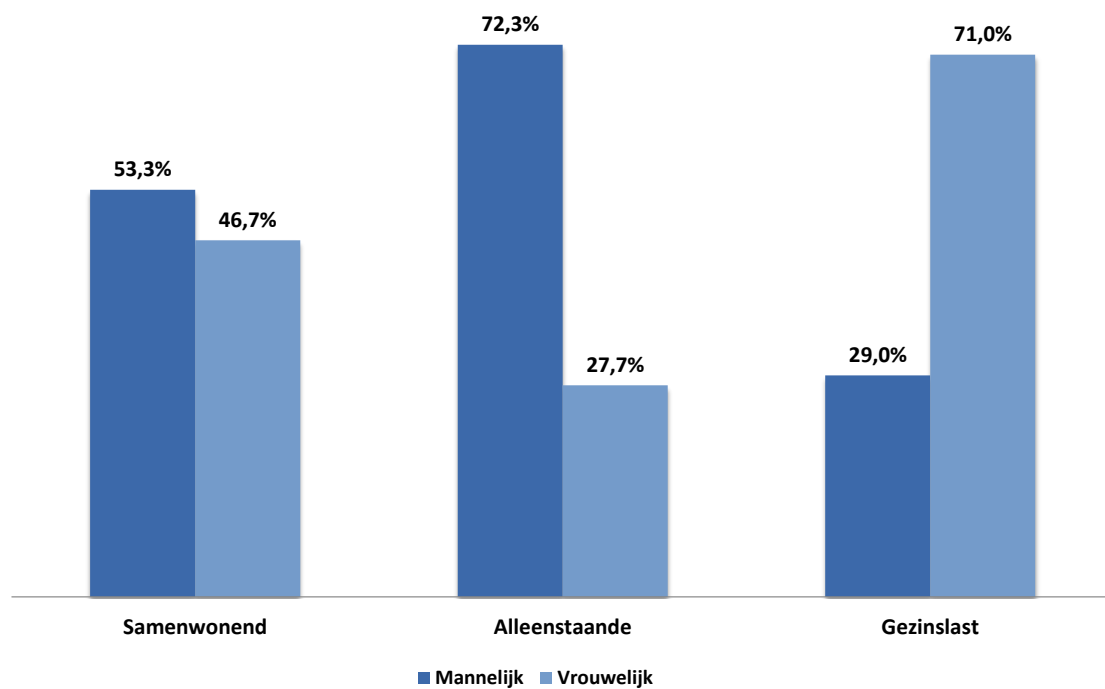
Bijna een equivalente leefloner op twee is een alleenstaande in 2016. We vinden in verhouding evenveel gezinnen van samenwonenden terug dan gezinnen met kinderen ten laste.

Eq. LL: verdeling volgens categorie, 2016



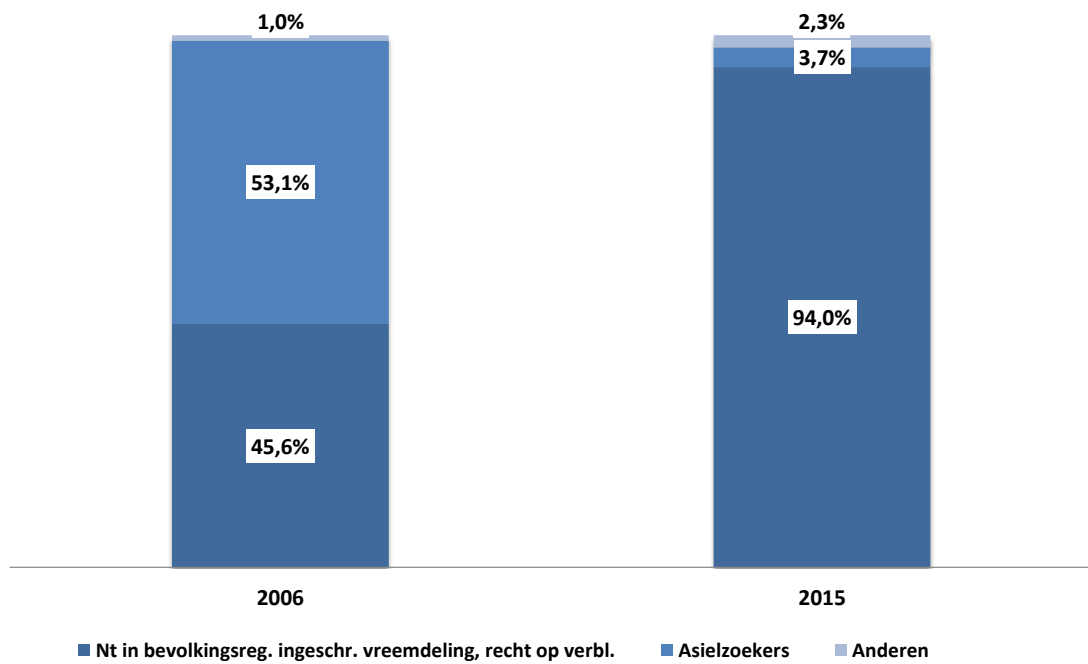
Mannen met een equivalent leefloon zijn vaker alleenstaande, terwijl vrouwen vaker een gezin ten laste hebben.

Eq. LL: verdeling volgens geslacht en categorie, 2016



De asielzoekers vertegenwoordigden 53,1% van de equivalente leefloners in 2006. In 2016 telden zij nog slechts mee voor 2,3 % van de begunstigden.

Eq. LL: verdeling volgens het statuut, 2006-2016



3.3. De begunstigden van de medische hulp (MH)

De *medische hulp* omvat alle kosten voor gezondheidszorgen gedekt door de maatschappelijke dienstverlening: medische kosten, apothekerskosten, ziekenhuiskosten, kosten voor ambulante medische zorgen verstrekt in een zorginstelling en/of de apothekerskosten die voortvloeien uit de zorgen verstrekt in een zorginstelling.

De medische hulp is een hulp in de vorm van een financiële tussenkomst van het OCMW in de medische kosten van personen in een toestand van armoede. De medische hulp is geen financiële hulp die rechtstreeks aan de persoon gestort wordt. Hij dient enkel om een toegang te waarborgen tot de medische zorgen via de betaling van de arts, het ziekenhuis, de apotheker, enz.

Er wordt een onderscheid gemaakt tussen twee soorten begunstigden:

- *Buitenlandse onderdanen met tijdelijk verblijfsrecht* die niet aangesloten zijn bij een ziekenfonds, hoofdzakelijk asielzoekers en 9 ter²⁸;
- *Personen die illegaal verblijven* die niet over voldoende bestaansmiddelen beschikken. Zij kunnen enkel aanspraak maken op de zogenaamde “dringende” medische hulp²⁹. De terugbetaling gebeurt op basis van een zorgattest dat specificceert dat de zorgen dringend zijn.

Het aantal begunstigden van een tussenkomst via de medische hulp evolueert verschillend volgens het soort hulp en de betrokken periode.

Tabel 9: gemiddeld maandelijks aantal begunstigden van medische hulp in België sinds 2003

MH	Totaal		Dringende MH		Andere MH	
	Gemiddeld maandelijks aantal	Groeipercenten tage	Gemiddeld maandelijks aantal	Groeipercenten tage	Gemiddeld maandelijks aantal	Groeipercenten tage
2003	9.426	-	2.124	-	7.233	-
2004	9.879	4,8%	3.172	49,3%	6.623	-8,4%
2005	10.575	7,0%	4.505	42,0%	5.995	-9,5%
2006	10.285	-2,7%	5.908	31,1%	4.300	-28,3%
2007	9.820	-4,5%	6.237	5,6%	3.506	-18,5%
2008	10.365	5,5%	6.370	2,1%	3.922	11,9%
2009	11.731	13,2%	6.517	2,3%	5.129	30,8%
2010	12.547	7,0%	5.795	-11,1%	6.660	29,8%
2011	13.064	4,1%	5.129	-11,5%	7.825	17,5%
2012	13.413	2,7%	5.374	4,8%	7.945	1,5%
2013	11.711	-12,7%	5.665	5,4%	6.031	-24,1%
2014	10.537	-10,0%	6.497	14,7%	4.040	-33,0%
2015	11.074	5,1%	7.349	13,1%	3.724	-7,8%
2016*	12.662	14,2%	8.070	9,1%	4.592	24,5%

* Eerste drie maanden van het jaar. Veranderingspercentages t.o.v. dezelfde periode van het voorgaande jaar.

²⁸ 9ter: machtiging tot verblijf om medische redenen.

²⁹ L'article 1er de l'AR du 12 décembre 1996, définit l'aide médicale urgente comme étant une aide qui revêt un caractère exclusivement médical et dont le caractère urgent est attesté par un certificat médical. Elle peut être ambulatoire ou administrée dans un établissement de soin et revêtir un caractère préventif ou curatif.

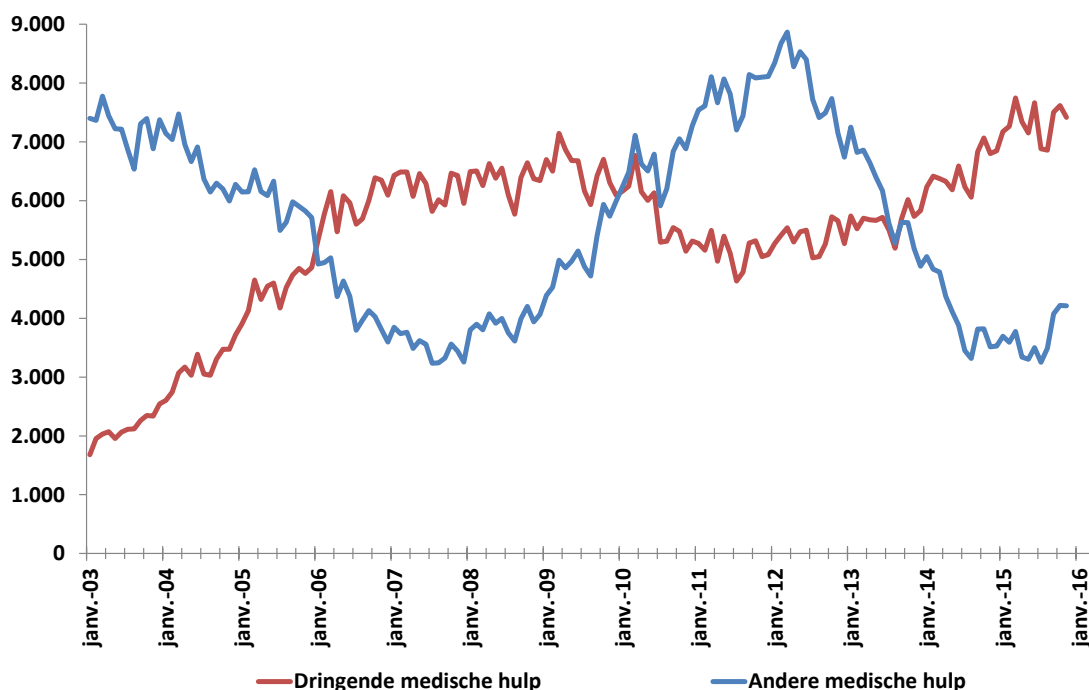


Het aantal begunstigden op een medische hulp steeg sterk tussen 2004 en 2006. Vervolgens is dit aantal gestabiliseerd tot in 2009 om vervolgens met meer dan 11 % te dalen in 2010 en in 2011.

We noteren een stijgende tendens sinds 2012, met een versnelling van het groeitempo vanaf 2014. Tijdens de eerste elf maanden van 2015: het aantal begunstigden van dringende medische hulp is met 13,1 % gestegen. Tijdens de eerste drie maanden van 2016 was de stijging lager, met een percentage van +9,1 % in vergelijking met dezelfde periode in 2015 om nadien gemiddeld 8.070 begunstigden te bereiken per maand.

Het gemiddeld aantal begunstigden van de andere medische hulp is dan weer gedaald van 2003 tot 2007 om nadien te stijgen van 2008 tot 2011. Na een korte periode van stabilisering in 2012 is het aantal begunstigden van de andere medische hulp gedaald met 24,1 % in 2013 en met 33 % in 2014. Na een lager tempo inzake afname in 2015 (- 7,8 %) is de huidige tendens weer stijgend met +24,5 %. Gemiddeld 4.592 personen hebben andere medische hulp genoten tijdens de eerste drie maanden van 2016.

Grafiek 7: evolutie van het maandelijks aantal begunstigden op een tussenkomst medische hulp volgens het soort hulp



4. DE INSTALLATIEPREMIES (IP)

4.1. De begunstigden van een installatiepremie

Daklozen kunnen een maal in hun leven de *installatiepremie* genieten.

Onder dakloze moet verstaan worden, de persoon die niet over een eigen woongelegenhed beschikt, die niet de middelen heeft om daar op eigen krachten voor te zorgen en daardoor geen verblijfplaats heeft of die tijdelijk in een tehuis verblijft in afwachting dat hem een eigen woongelegenhed ter beschikking wordt gesteld. Daklozen die ermee instemmen om een woning te betrekken, genieten het recht op maatschappelijke integratie en van een OCMW-tussenkomst voor hun installatiekosten.

Drie wettelijke bases vormen de sokkel van de installatiepremies:

- Het recht op maatschappelijke integratie (wet van 26 mei 2002);
- Het ministerieel besluit van 2 februari 1999³⁰;
- De organieke OCMW-wet van 23 augustus 2004.

Tabel 10: gemiddeld jaarlijks aantal begunstigden van een installatiepremie in België en per groottecluster sinds 2003

IP	Jaarlijks aantal				
	België	Kleine gemeenten	Middelgrote gemeenten	Grote gemeenten	5 grote steden
2003	1.680	277	528	479	396
2004	1.715	228	567	493	427
2005	2.581	349	768	704	760
2006	2.632	390	800	704	738
2007	3.727	454	1.093	1.149	1.031
2008	5.197	459	1.265	1.819	1.654
2009	7.824	1.115	2.055	2.592	2.062
2010	8.417	1.052	2.289	2.688	2.388
2011	9.640	1.935	2.413	3.042	2.250
2012	8.209	1.204	2.394	2.704	1.907
2013	7.818	952	2.220	2.681	1.965
2014	8.427	970	2.377	2.826	2.254
2015	9.946	1.241	2.855	3.235	2.615
2016	12.261	1515	3.667	3894	3.185

³⁰ tot wijziging van het ministerieel besluit van 30 januari 1995 tot regeling van de terugbetaling door de Staat van de kosten van de dienstverlening die OCMW's hebben toegekend, en de ministeriële omzendbrief van 14 april 1999, hebben het principe ingevoerd van de tenlasteneming door de federale Staat van een tegemoetkoming in de installatiekosten voor de huisvesting van behoeftige asielzoekers die maatschappelijke dienstverlening van een OCMW ontvangen, op voorwaarde dat de woning zich bevindt in de gemeente van het steunverlenend OCMW (in principe het OCMW van de verplichte inschrijfplaats).



De installatiepremies komen overeen met een uitstap, zelfs voorlopig, uit een situatie van dakloosheid - aangezien de persoon een huisvesting heeft gevonden. Zij maakt het niet mogelijk om zich een idee te vormen van de evolutie van het aantal personen dat effectief dakloos is in ons land. Zij komen overeen met een financiële tussenkomst³¹ in de kosten van een installatie.

Tussen 2003 en 2011, jaar waar het aantal installatiepremies een eerste piek bereikt, is het jaarlijks aantal installatiepremies bijna verzesvoudigd. Dit aantal is vervolgens in 2012 en 2013 gedaald om dan weer te stijgen in 2014 en 2015.

Het jaar 2016 komt overeen met een nieuw record. Niet minder dan 12.261 personen hebben een situatie van dakloosheid achter zich gelaten of werden geholpen om een woning te vinden.

Onder de nieuwe begunstigen van een installatiepremie telden we 4.664 erkende vluchtelingen in 2016. Hoewel slechts 1,4 % van de premies werden toegekend aan de erkende vluchtelingen in 2003, heeft dit percentage 38 % bereikt in 2016.

Tabel 11: aantal erkende vluchtelingen onder de begunstigen van een installatiepremie in België en per groottecluster sinds 2003

IP- Erkende vluchtelingen	Jaarlijks aantal	Aandeel erkende vluchtelingen in de installatiepremies (%)				
		België	Kleine gemeenten	Middelgrote gemeenten	Grote gemeenten	5 grote steden
2003	24	1,4%	0,0%	1,9%	1,5%	1,8%
2004	20	1,2%	0,0%	0,4%	3,2%	0,5%
2005	42	1,6%	2,3%	1,6%	1,8%	1,2%
2006	66	2,5%	1,5%	2,5%	3,6%	2,0%
2007	122	3,3%	2,9%	2,5%	4,0%	3,5%
2008	698	13,4%	9,4%	9,9%	17,2%	13,2%
2009	757	9,7%	5,6%	8,1%	11,7%	10,9%
2010	803	9,5%	6,3%	7,4%	11,3%	11,0%
2011	1.078	11,2%	5,0%	9,5%	13,6%	15,1%
2012	1.177	14,3%	7,3%	11,6%	16,7%	18,9%
2013	1.256	16,1%	9,7%	13,3%	17,3%	20,6%
2014	1.739	20,6%	10,3%	15,7%	21,0%	29,8%
2015	2.955	29,7%	18,3%	26,5%	30,6%	37,6%
2016	4.664	38,0%	32,1%	37,1%	37,1%	43,2%

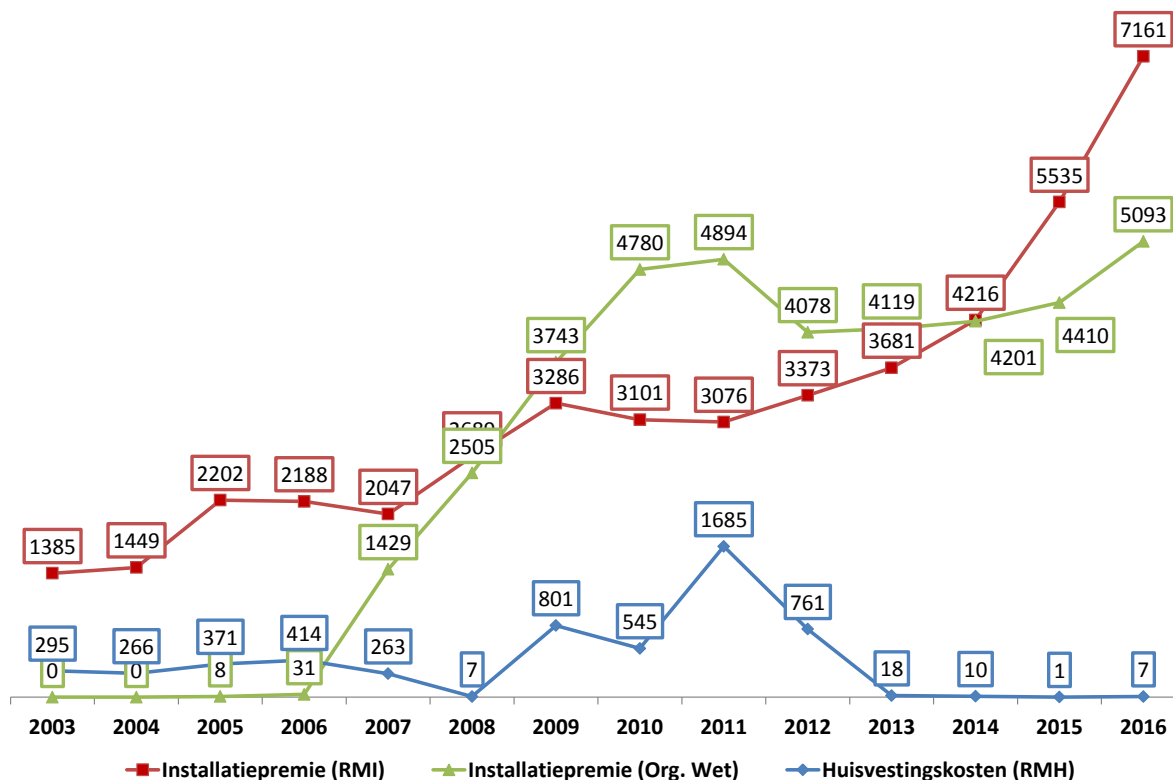
³¹ Maximumbedrag van de categorie "gezinslast", ofwel 1156,53 sinds 01/6/2016.



Het detail per soort premie toont aan dat vooral de tussenkomsten in de installatiekosten van asielzoekers die een opvangcentrum verlaten aan de basis lagen van de stijging van het totale aantal premies in 2011. Sindsdien is dit soort tussenkomst in vrije val, terwijl het aantal toegekende premies krachtens het RMI stijgt.

In 2016 zijn vooral de premies toegekend krachtens het recht op maatschappelijke integratie het meest toegenomen.

Grafiek 8: evolutie van het jaarlijks aantal premies per soort wet

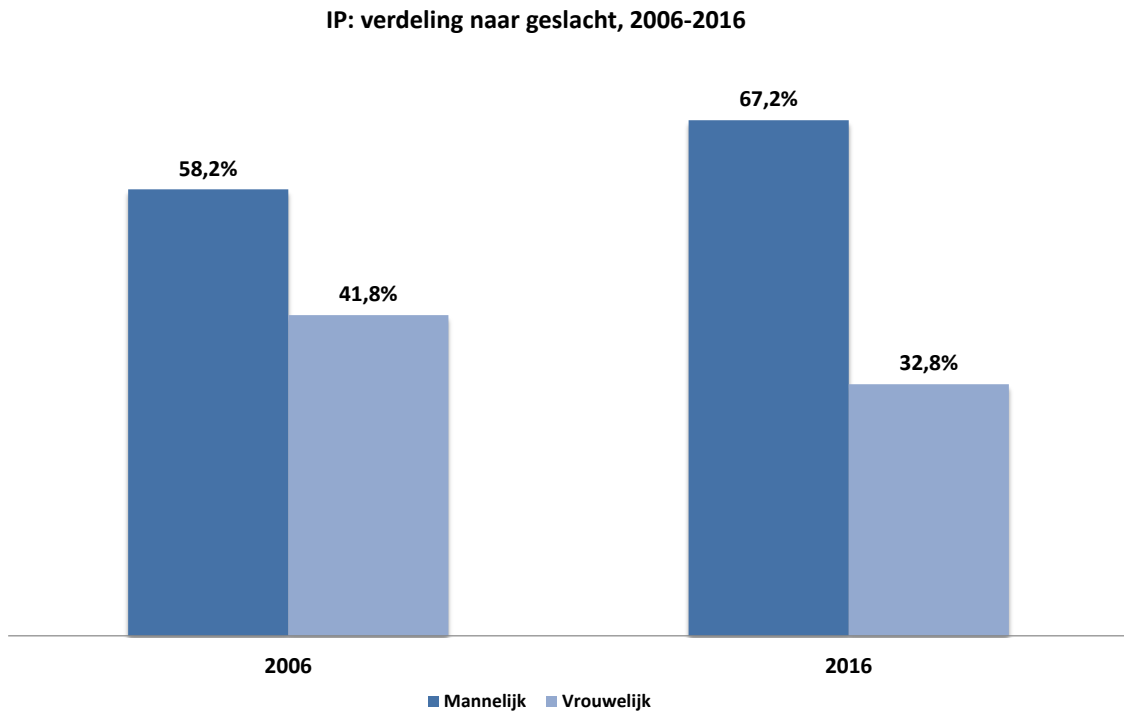


De drastische daling van het aantal begunstigden van een tussenkomst in de installatiekosten moet in verband worden gebracht met een beter beheer van de opvang van de asielzoekers. Zij moet in verband worden gebracht met de bijkomende daling van het aantal asielzoekers dat een equivalent leefloon geniet.

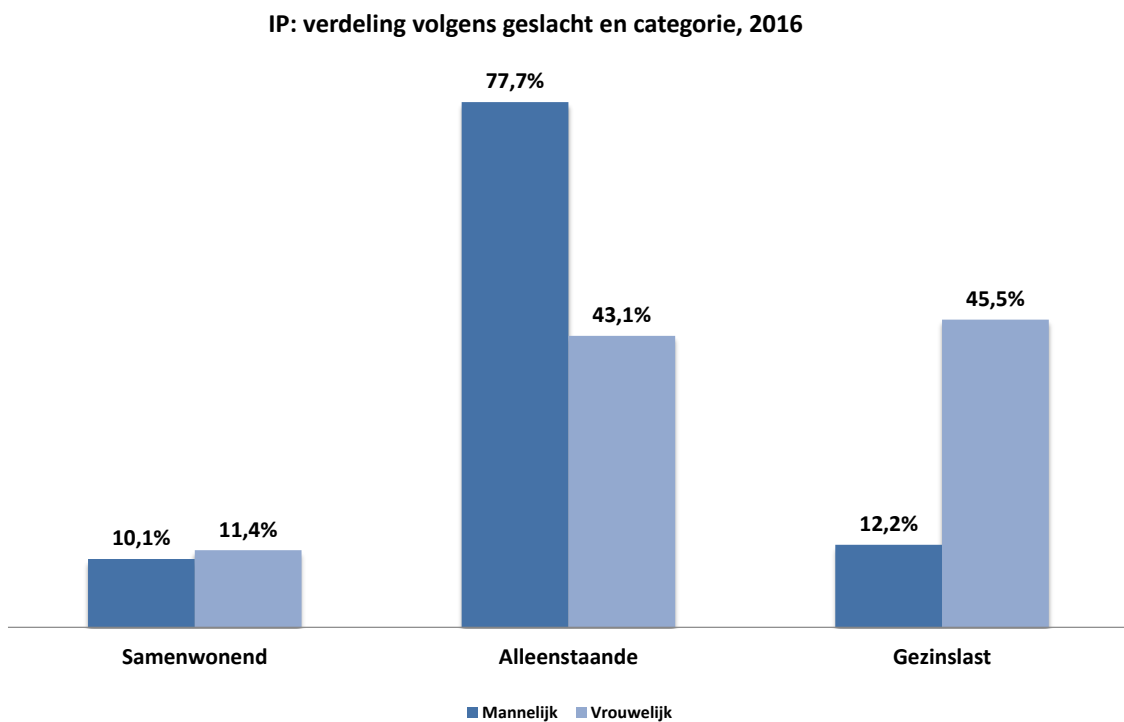


4.2. Profiel van de begunstigen van een IP

Net zoals in het jaar 2006 hebben een hoger aantal mannen dan vrouwen een installatiepremie genoten in 2016.



Mannen die een installatiepremie genieten zijn hoofdzakelijk alleenstaanden. Vrouwen hebben het vaakst gezinslast of zijn alleenstaand. We vinden weinig samenwonenden terug.



5. SYNTHESE VAN DE STEUNMAARREGELN VAN DE OCMW's (p.m.)

Onderstaande tabel vermeldt, pro memorie, de jaarcijfers van de belangrijkste maatregelen voor maatschappelijke dienstverlening door de federale Staat.

De jaarcijfers komen overeen met het aantal begunstigden dat tijdens eenzelfde jaar werd geteld. Iemand die in de loop van eenzelfde jaar gedurende verschillende periodes steun heeft genoten, wordt slechts één keer geteld.

Eenzelfde persoon kan immers achtereenvolgens verschillende soorten maatregelen genieten in de loop van eenzelfde jaar.

Tabel 12: jaarlijks aantal begunstigden per soort steunmaatregel in België (2016)

Maatregel	Jaarlijks aantal begunstigden
RMI	204.071
Leefloon	191.389
<i>Studenten-leefloners</i>	27.122
IP	12.290
Eq. Leefloon	23.176



6. METHODOLOGISCHE NOTA

De berekening van het aantal begunstigden is gebaseerd op de terugbetalingsaanvragen die de 589 OCMW's hebben ingediend bij de POD Maatschappelijke Integratie.

Stabiele cijfers: cijfers waarvan de potentiële variaties 1 % niet overschrijden. De stabiele cijfers zijn beschikbaar volgens de in onderstaande tabel opgenomen termijnen.

MAATREGEL	STABIELE GEGEVENS
RMI	M-3 maanden
LL	M-3 maanden
Studenten-leefloners	M-3 maanden
IP	M-3 maanden
RMH	M-12 maanden
Eq. LL	M-6 maanden
MH	M-12 maanden

M: maand laatste beschikbare gegevens

De **maandcijfers** komen overeen met het aantal begunstigden geregistreerd tijdens een bepaalde maand. Het is niet correct om alle maandcijfers op te tellen om tot de jaarcijfers te komen. Eenzelfde persoon kan immers in de loop van eenzelfde jaar gedurende verschillende periodes steun genieten.

De **jaarcijfers** komen overeen met de berekening van het aantal begunstigden tijdens een bepaald jaar. Iemand die in de loop van eenzelfde jaar gedurende meerdere periodes van een steun heeft genoten, wordt slechts één keer geteld.

Grootteclusters: de gemeenten worden onderverdeeld in 4 clusters volgens de grootte van hun bevolking op 1 januari 2016:

GC1: cluster van de gemeente waarvan de bevolking de 15.000 inwoners niet overschrijdt → *kleine gemeenten*

GC2: cluster van de gemeenten waarvan het bevolkingsaantal ligt tussen 15.001 en 50.000 inwoners → *middelgrote gemeenten*

GC3: cluster van de gemeenten waarvan het bevolkingsaantal ligt tussen 50.001 en 150.000 inwoners → *grote gemeenten*

GC4: cluster van de gemeenten waarvan het bevolkingsaantal hoger is dan 150.000 inwoners → *vijf grote steden* (Antwerpen – Brussel – Charleroi – Gent – Luik)

Grootteclusters	Bevolking op 1 januari 2016	Aantal OCMW's
Kleine gemeenten	Bevolk. <=15000	367
Middelgrote gemeenten	15000< Bevolk. <=50000	193
Grote gemeenten	50000< Bevolk. <=150000	24
5 grote steden	Bevolk. >150000	5



Soorten sociale steunmaatregelen gefinancierd door de POD MI en vermeld in dit rapport:

RMI: recht op maatschappelijke integratie

LL: leefloon (waaronder de studenten)

RMH: recht op maatschappelijke hulp

EQ. LL: equivalent leefloon (equivalent LL)

MH: medische hulp

IP: installatiepremie

Er zijn drie categorieën van begunstigden:

Categorie A: samenwonenden

Categorie B: alleenstaanden

Categorie E: personen met een gezin ten laste, d.w.z. minstens een ongehuwd minderjarig kind ten laste, niet noodzakelijk dat van de aanvrager en desgevallend de echtgenoot of levenspartner ten laste.



7. STATISTISCHE BIJLAGE

Bijlage 1: gemiddeld maandelijks aantal begunstigden van het recht op maatschappelijke integratie per groottecluster

RMI	Gemiddeld maandelijks aantal				
	België	Kleine gemeenten	Middelgrote gemeenten	Grote gemeenten	5 grote steden
2003	81.443	10.688	23.417	25.883	21.455
2004	83.936	10.713	23.970	27.104	22.150
2005	85.387	10.813	24.295	27.857	22.423
2006	88.342	10.889	25.022	29.054	23.377
2007	90.001	10.735	25.244	29.878	24.143
2008	92.385	10.791	25.778	30.864	24.952
2009	100.750	11.800	27.866	33.588	27.496
2010	105.677	12.378	29.039	35.213	29.047
2011	104.767	12.539	28.942	35.136	28.151
2012	105.566	12.901	29.620	35.903	27.142
2013	109.193	13.363	30.574	37.549	27.707
2014	113.381	13.825	31.494	39.107	28.955
2015	127.898	16.095	35.938	43.493	32.372
2016	140.143	17.603	39.385	47.591	35.564

Bijlage 2: gemiddeld maandelijks aantal leefloners per groottecluster

Leefloon	Gemiddeld maandelijks aantal				
	België	Kleine gemeenten	Middelgrote gemeenten	Grote gemeenten	5 grote steden
2003	74.098	9.418	20.909	23.878	19.894
2004	75.584	9.301	21.276	24.714	20.293
2005	76.329	9.355	21.453	25.292	20.228
2006	78.779	9.398	22.048	26.294	21.039
2007	80.483	9.358	22.411	27.100	21.614
2008	83.067	9.431	22.927	28.189	22.520
2009	91.207	10.377	24.863	30.831	25.136
2010	95.638	10.850	25.888	32.368	26.532
2011	95.004	11.027	25.855	32.426	25.695
2012	95.785	11.326	26.401	33.262	24.797
2013	99.084	11.754	27.223	34.851	25.256
2014	102.755	12.136	27.998	36.151	26.470
2015	116.177	14.196	32.094	40.309	29.577
2016	127.022	15.433	35.060	44.133	32.396



Bijlage 3: gemiddeld maandelijks aantal erkende vluchtelingen-leefloners per groottecluster

LL - Erkende vluchtelingen	Gemiddeld maandelijks aantal				
	België	Kleine gemeenten	Middelgrote gemeenten	Grote gemeenten	5 grote steden
2003	2.589	82	584	1.014	909
2004	2.746	110	625	1.038	973
2005	3.636	167	830	1.442	1.197
2006	4.641	210	1.048	1.844	1.539
2007	4.440	218	967	1.778	1.477
2008	4.383	212	880	1.723	1.568
2009	4.599	228	831	1.729	1.811
2010	4.988	246	919	1.825	1.998
2011	5.616	282	1.068	2.057	2.208
2012	6.672	342	1.327	2.471	2.533
2013	7.324	355	1.463	2.752	2.753
2014	8.335	427	1.714	3.171	3.024
2015	10.677	561	2.275	4.103	3.738
2016	14.861	914	3.350	5.531	5.065

Bijlage 4: gemiddeld maandelijks aantal studenten-leefloners per groottecluster

Studenten-leefloners	Gemiddeld maandelijks aantal				
	België	Kleine gemeenten	Middelgrote gemeenten	Grote gemeenten	5 grote steden
2003	4.381	644	1.302	1.389	1.047
2004	5.472	794	1.660	1.857	1.161
2005	6.619	971	2.008	2.238	1.402
2006	7.816	1.070	2.366	2.664	1.716
2007	8.664	1.204	2.584	2.922	1.953
2008	9.246	1.291	2.824	3.072	2.059
2009	9.930	1.392	3.141	3.225	2.172
2010	10.796	1.527	3.415	3.502	2.352
2011	11.006	1.621	3.377	3.739	2.269
2012	11.411	1.719	3.520	3.977	2.195
2013	12.308	1.818	3.770	4.439	2.282
2014	13.217	1.887	3.970	4.838	2.522
2015	14.417	2.038	4.270	5.263	2.847
2016	16.591	2.340	5.047	5.904	3.300



Bijlage 5: gemiddeld maandelijks aantal equivalente leefloners per groottecluster

Eq. LL	Gemiddeld maandelijks aantal				
	België	Kleine gemeenten	Middelgrote gemeenten	Grote gemeenten	5 grote steden
2003	39.501	10.581	16.423	7.317	5.180
2004	37.211	10.173	15.557	6.830	4.651
2005	34.495	9.059	14.126	6.581	4.729
2006	30.484	7.069	11.865	6.669	4.881
2007	25.943	5.015	9.142	6.531	5.255
2008	19.618	2.733	5.859	6.112	4.914
2009	19.717	1.987	5.239	7.050	5.441
2010	24.598	1.886	6.056	9.342	7.314
2011	28.364	1.761	6.458	11.485	8.660
2012	26.778	1.549	5.948	11.024	8.258
2013	21.569	1.138	4.671	9.084	6.676
2014	18.298	916	3.843	7.751	5.788
2015	16.790	826	3.552	7.043	5.369
2016*	16.380	838	3.505	6.840	5.198

Bijlage 6: jaarlijks aantal begunstigen van een installatiepremie per groottecluster

IP	Jaarlijks aantal				
	België	Kleine gemeenten	Middelgrote gemeenten	Grote gemeenten	5 grote steden
2003	1.680	277	528	479	396
2004	1.715	228	567	493	427
2005	2.581	349	768	704	760
2006	2.632	390	800	704	738
2007	3.727	454	1.093	1.149	1.031
2008	5.197	459	1.265	1.819	1.654
2009	7.824	1.115	2.055	2.592	2.062
2010	8.417	1.052	2.289	2.688	2.388
2011	9.640	1.935	2.413	3.042	2.250
2012	8.209	1.204	2.394	2.704	1.907
2013	7.818	952	2.220	2.681	1.965
2014	8.427	970	2.377	2.826	2.254
2015	9.946	1.241	2.855	3.235	2.615
2016	12.261	1.515	3.667	3.894	3.185



Bijlage 7: jaarlijks aantal erkende vluchtelingen die een installatiepremie ontvangen per groottecluster

IP - Erkende vluchtelingen	Jaarlijks aantal				
	België	Kleine gemeenten	Middelgrote gemeenten	Grote gemeenten	5 grote steden
2003	24	0	10	7	7
2004	20	0	2	16	2
2005	42	8	12	13	9
2006	66	6	20	25	15
2007	122	13	27	46	36
2008	698	43	125	312	218
2009	757	62	167	304	224
2010	803	66	170	304	263
2011	1.078	96	230	413	339
2012	1.177	88	278	451	360
2013	1.256	92	296	463	405
2014	1.739	100	373	594	672
2015	2.955	227	756	989	983
2016*	4.664	486	1.359	1.443	1.376

Bijlage 8: gemiddeld maandelijks aantal leefloners per gewest

LL	Gemiddeld maandelijks aantal			
	België	Brussel	Vlaanderen	Wallonië
2003	74.098	17.471	23.159	33.468
2004	75.584	19.235	22.487	33.862
2005	76.329	20.269	21.889	34.171
2006	78.779	21.151	22.232	35.397
2007	80.483	22.269	21.866	36.349
2008	83.067	23.287	22.354	37.426
2009	91.207	25.349	24.942	40.916
2010	95.638	26.750	25.868	43.020
2011	95.004	27.046	24.206	43.751
2012	95.785	27.697	23.281	44.807
2013	99.084	29.076	23.939	46.068
2014	102.755	30.246	24.839	47.671
2015	116.177	32.982	27.216	55.979
2016	127.022	35.491	31.105	60.426



Bijlage 9: gemiddeld maandelijks aantal equivalente leefloners per gewest

Eq. LL	Gemiddeld maandelijks aantal			
	België	Brussel	Vlaanderen	Wallonië
2003	39.501	7.217	20.666	11.618
2004	37.211	6.837	18.809	11.565
2005	34.495	6.655	16.517	11.323
2006	30.484	6.941	13.955	9.587
2007	25.943	6.724	11.412	7.808
2008	19.618	6.211	7.708	5.700
2009	19.717	6.923	7.481	5.314
2010	24.598	8.664	9.405	6.529
2011	28.364	10.718	9.974	7.672
2012	26.778	10.306	8.914	7.558
2013	21.569	8.516	7.103	5.949
2014	18.298	7.396	5.998	4.904
2015	16.790	6.753	5.571	4.466
2016*	16.380	6.460	5.551	4.369



Meer cijfers?

In dit verslag worden slechts enkele sleutelcijfers besproken van de mensen die een maatregel genieten die door de POD MI gefinancierd wordt. Op onze website vindt u ook nog andere interessante cijfers op onze internetsite per gewest, provincie, arrondissement en gemeente volgens geslacht, nationaliteit, categorie of statuut. Naast tal van downloadbare tabellen, vindt u er ook onze andere statistische publicaties en kunt u ons steeds contact met ons opnemen via de website om cijfers op maat te verkrijgen.

Bijkomende inlichtingen?

Indien u meer informatie wenst, gelieve contact op te nemen met de dienst “communicatie” op het volgende nummer: 02/508.85.85 of via onze website: <http://www.mi-is.be/be-fr/contact>

Bronvermelding

POD MI – Maatschappelijke Integratie

