



STATISTISCH VERSLAG

Nummer 21 – Juli 2018



INHOUDSTAFEL

1. INLEIDING	3
2. HET RECHT OP MAATSCHAPPELIJKE INTEGRATIE (RMI)	5
2.1. De begunstigten van het recht op maatschappelijke integratie	7
2.2. De begunstigten van het leefloon (LL)	10
2.3. Profiel van de leefloners	18
2.4. Studenten in het recht op maatschappelijke integratie (ETUD)	21
2.5. Profiel van de studenten-leefloners	24
3. HET RECHT OP MAATSCHAPPELIJKE HULP (RMH)	25
3.1. de equivalente leefloners (Eq. LL)	26
3.2. Profiel van de begunstigten van een equivalent leefloon	30
3.3. De begunstigten van de medische hulp (MH)	34
4. DE INSTALLATIEPREMIES (IP)	36
4.1. De begunstigten van een installatiepremie	36
4.2. Profiel van de begunstigten van een IP	40
5. SYNTHESE VAN DE STEUNMAATREGELEN VAN DE OCMW's (p.m.)	41
6. METHODOLOGISCHE NOTA	42
7. STATISTISCHE BIJLAGE	44
Meer cijfers?	50
Bijkomende inlichtingen?	50



1. INLEIDING

Dit verslag stelt de meest recente statistieken voor betreffende het aantal begunstigden:

- van het **recht op maatschappelijke integratie** (Wet van 26 mei 2002 betreffende het recht op maatschappelijke integratie)
- van het **recht op maatschappelijke hulp** (Wet van 1965 april betreffende het ten laste nemen van de steun verleend door de openbare centra voor maatschappelijk welzijn¹).

De hier voorgestelde steunmaatregelen hebben betrekking op:

- het recht op maatschappelijke integratie (punt 2.1)
- het leefloon (punten 2.2 en 2.3)
- studenten die het leefloon ontvangen (punten 2.4 en 2.5)
- het recht op maatschappelijke hulp (punten 3.1 en 3.2)
- het equivalent leefloon (punten 3.3 en 3.4)
- de medische hulp (punten 3.5 en 3.6)
- de installatiepremies (punten 4.1 en 4.2)

De statistieken van het aantal begunstigden zijn gebaseerd op de aanvragen tot terugbetaling die maandelijks worden ingediend door de 589² Openbare Centra voor Maatschappelijk Welzijn (OCMW) bij de POD Maatschappelijke Integratie. Enkel de dienstverlening van de OCMW's waarvoor in een financiële tegemoetkoming van de POD MI is voorzien door de wet, wordt in dit verslag voorgesteld. Dit is niet alle steun die wordt toegekend door de OCMW's.

De OCMW beschikken over termijnen, die verschillen naar gelang het soort steunmaatregel, om hun aanvragen tot terugbetaling in te dienen bij de POD MI. Om rekening te houden met deze termijnen worden enkel de volledige gegevens³ voorgesteld in dit verslag.

Bij de 589 OCMW's zijn er zowel kleine plattelandsgemeenten, als grote stadscentra. Om de statistieken te analyseren, werden de gemeenten gegroepeerd op basis van hun bevolkingsaantal op 1 januari 2016⁴.

¹ De OCMW's kennen steun toe op basis van de organieke wet van de openbare centra voor maatschappelijk welzijn van 8 juli 1976. De terugbetaling door de Staat gebeurt op basis van de wet van 2 april 1965.

² Er zijn 589 gemeentes in België en een OCMW per gemeente.

³ Volledige cijfers: cijfers waarvan de potentiële variaties 1 % niet overschrijden. De OCMW's beschikken immers over termijnen, die verschillen naar gelang het soort steunmaatregel, om hun aanvragen tot terugbetaling in te dienen bij de POD MI. Een tabel bij de methodologische bijlage neemt, voor elke maatregel, het aantal maanden over dat nodig is om volledige gegevens te bereiken.

⁴ De criteria inzake grootte worden bepaald in art. 6. §1 van de organieke wet betreffende de openbare centra voor maatschappelijk welzijn van 8 juli 1976. Voor het opstellen van de clusters werd de bevolking op 1 januari 2016 in aanmerking genomen.



De statistieken worden voorgesteld voor België en voor de vier grootteclusters, die als volgt worden bepaald:

- **cluster van de kleine gemeenten**: gemeenten waarvan de bevolking 15.000 inwoners niet overschrijdt
- **cluster van de middelgrote gemeenten**: gemeenten met een bevolkingsaantal tussen 15.001 en 50.000 inwoners
- **cluster van de grote gemeenten**: gemeenten met een bevolkingsaantal tussen 50.001 en 150.000 inwoners
- **cluster van de 5 grote steden**: gemeenten waarvan het bevolkingsaantal hoger ligt dan 150.000 inwoners Antwerpen – Brussel – Charleroi – Gent – Luik



2. HET RECHT OP MAATSCHAPPELIJKE INTEGRATIE (RMI)

Het *recht op maatschappelijke integratie*, ingevoerd door de wet van 26 mei 2002 betreffende het recht op maatschappelijke integratie, vervangt sinds 1 oktober 2002 het recht op het bestaansminimum. Het heeft tot doel de maatschappelijke integratie te verzekeren aan mensen die over onvoldoende bestaansmiddelen beschikken en aan de wettelijke voorwaarden voldoen.

Het recht op maatschappelijke integratie kan verschillende vormen aannemen:

- een **leefloon**, al dan niet vergezeld van een geïndividualiseerd project voor maatschappelijke integratie⁵;
- een baan/een tewerkstelling⁶;
- Of een combinatie van deze instrumenten.

Om het recht op maatschappelijke integratie in gelijk welke vorm te kunnen genieten, moet de aanvrager aan meerdere voorwaarden voldoen:

- *voorwaarde van nationaliteit*: de aanvrager van het RMI moet de Belgische nationaliteit hebben of deel uitmaken van één van de volgende categorieën: buitenlander ingeschreven in het bevolkingsregister, erkend vluchteling; persoon die het statuut van subsidiaire bescherming geniet; staatloze⁷; de burgers van de unie of een familielid met een verblijfsrecht van meer dan drie maanden;
- *voorwaarde van verblijfplaats*: de aanvrager moet gewoonlijk en permanent op het Belgisch grondgebied verblijven;⁸
- *Voorwaarde van leeftijd*: de aanvrager moet meerderjarig zijn, dit wil zeggen minstens 18 jaar. De wet staat toe dit begrip uit te breiden naar drie categorieën van minderjarigen: de minderjarigen ontvoegd door het huwelijk, de minderjarige vrijgezel en die een of meerdere kinderen ten laste heeft en de minderjarige die zwanger is. Er is geen leeftijdsbeperking om het recht op maatschappelijke integratie te kunnen genieten;

⁵ Een geïndividualiseerd project voor maatschappelijke integratie (GPMI) heeft tot doel de noodzakelijke stappen en doelstellingen in te voeren met het oog op de progressieve sociale en/of professionele inschakeling van alle begunstigen van het RMI, waarvoor in eerste instantie (nog) geen tewerkstelling mogelijk of wenselijk is.

⁶ De tewerkstellingsmaatregelen werden overgedragen naar de gemeenschappen, gewesten of gemeenschapscommissies op 1 juli 2014, naar aanleiding van de zesde Staatshervorming. Zij zullen dus geen deel meer uitmaken van dit rapport.

⁷ De personen met vreemde nationaliteit die noch staatloos, noch vluchteling zijn, noch ingeschreven zijn in het bevolkingsregister vervullen in principe niet de door de RMI-wet vastgelegde nationaliteitsvoorwaarde. Zij hebben dus geen recht op het RMI, maar kunnen, desgevallend, maatschappelijke hulp genieten.

⁸ Begrip effectieve verblijfplaats: om de voorwaarde van verblijfplaats te vervullen, is het niet nodig om ingeschreven te zijn in het bevolkingsregister, noch om een huisvesting te hebben, maar men moet echter wel een verblijfsrecht hebben in België.



- *voorwaarde van bestaansmiddelen*: de aanvrager moet niet over voldoende bestaansmiddelen beschikken, noch er aanspraak op kunnen maken, noch in staat zijn ze te verschaffen, hetzij door persoonlijke inspanningen, hetzij via andere middelen;
- *voorwaarde van bereidheid tot werken*: tenzij gezondheids- of billijkheidsredenen hem verhinderen om te werken, moet de aanvrager bereid zijn om te werken;
- *voorwaarde van uitputting van de sociale rechten*: de aanvrager moet de rechten tot de sociale prestaties hebben uitgeput die hij kan genieten krachtens de Belgische en buitenlandse sociale wetgeving;

Aan deze algemene voorwaarden kunnen in bepaalde gevallen nog *specifieke voorwaarden* worden toegevoegd: zijn rechten laten gelden op kosten van levensonderhoud en/of een overeenkomst sluiten en naleven die een geïndividualiseerd project voor maatschappelijke integratie bevat.

De wet voorziet er eveneens in dat, onder bepaalde voorwaarden, *studenten* eveneens een leefloon kunnen genieten (punt 2.4).



2.1. De begunstigden van het recht op maatschappelijke integratie

Het aantal begunstigden van het recht op maatschappelijke integratie is sinds 2004 toegenomen. Hoewel het groeipercentage van het aantal begunstigden zicht tussen +1,7% en +3,5% bevond tussen 2004 en 2008, is het naar +9,1% gegaan in 2009. In 2010 was het groeipercentage van het aantal begunstigden lager dan in 2009 met +4,9%, maar het was wel hoger dan de percentages waargenomen vóór de financiële en economische crisis.

Tabel 1: gemiddeld maandelijks aantal begunstigden van het RMI in België en per groottecluster⁹ sinds 2003

RMI	Gemiddeld maandelijks aantal	Groeipercentage (%)				
		België	Kleine gemeenten	Middelgrote gemeenten	Grote gemeenten	5 grote steden
2003	81.443	-	-	-	-	-
2004	83.936	3,1%	0,2%	2,4%	4,7%	3,2%
2005	85.387	1,7%	0,9%	1,4%	2,8%	1,2%
2006	88.342	3,5%	0,7%	3,0%	4,3%	4,3%
2007	90.002	1,9%	-1,4%	0,9%	2,8%	3,3%
2008	92.392	2,7%	0,5%	2,1%	3,3%	3,4%
2009	100.754	9,1%	9,4%	8,1%	8,8%	10,2%
2010	105.679	4,9%	4,9%	4,2%	4,8%	5,6%
2011	104.776	-0,9%	1,3%	-0,3%	-0,2%	-3,1%
2012	105.581	0,8%	2,9%	2,3%	2,2%	-3,6%
2013	109.222	3,4%	3,6%	3,2%	4,6%	2,1%
2014	113.441	3,9%	3,5%	3,0%	4,2%	4,6%
2015	127.999	12,8%	16,5%	14,1%	11,3%	11,7%
2016	140.477	9,7%	9,3%	9,7%	9,7%	10,1%
2017	154.728	10,1%	7,9%	9,6%	11,7%	9,7%
Laatste trimester*	157.443	2,8%	2,7%	3,3%	4,4%	0,1%

* 201712-201802: laatste drie volledige beschikbare maanden. Veranderingspercentages op jaarbasis.

We stelden vervolgens een daling vast van het maandelijks aantal begunstigden van het recht op maatschappelijke integratie in 2011, gevolgd door een licht herstel in 2012. In 2013 en 2014 stijgt het groeipercentage opnieuw met respectievelijk +3,5% en +3,9%.

Tijdens de jaren 2015 en 2016 is het aantal begunstigden van het RMI zeer sterk toegenomen met een gemiddeld groeipercentage van +12,8% en +9,7%.

Toch hebben niet minder dan 154 728 personen gemiddeld elke maand steun genomen in 2017, ofwel een stijging met 10,1% in vergelijking met 2016.

⁹ Ter herinnering: de OCMW zijn gegroepeerd volgens 4 groottecriteria: kleine gemeenten; middelgrote gemeenten; grote gemeenten en de vijf grote steden. Zie methodologische nota aan het einde van het document.



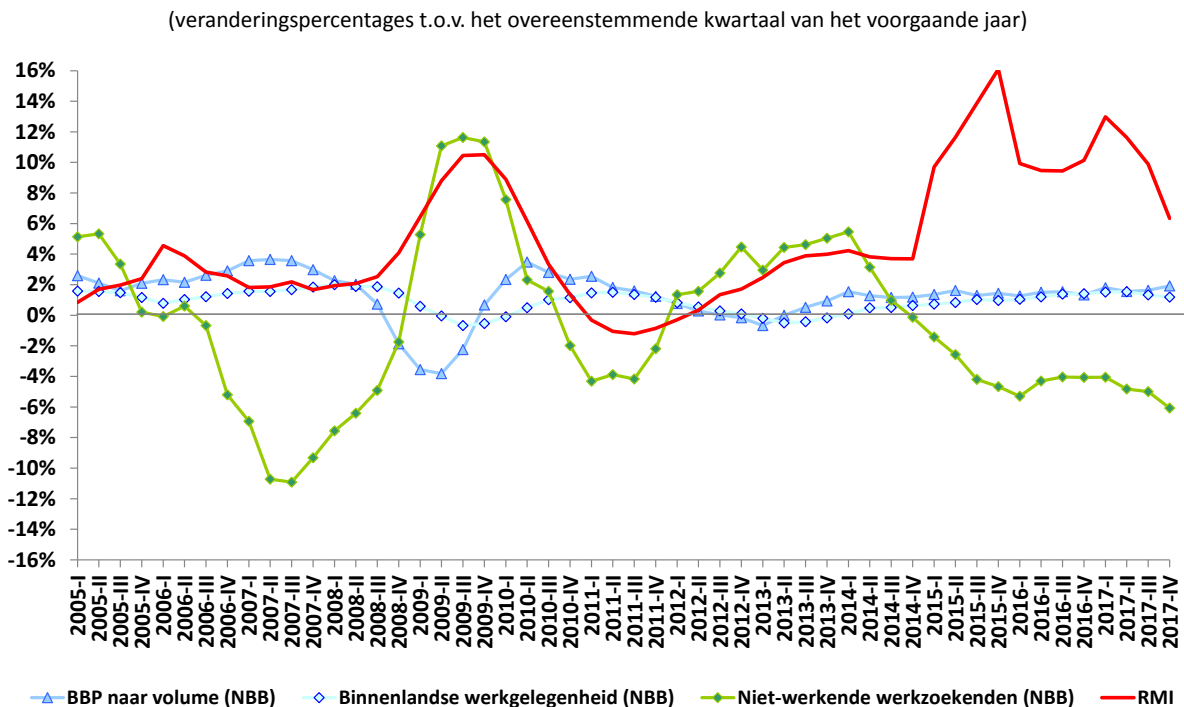
Tijdens de laatste drie volledige beschikbare maanden¹⁰ is de stijging van het aantal begunstigden vertraagd met 2,8%, ofwel een percentage dat nauw aansluit bij die van vóór de economische en financiële crisis van 2008.

Zoals onderstaande grafiek aantoont¹¹, bestaat er een sterk verband tussen de evoluties van het BBP, van de binnenlandse tewerkstelling¹², van het aantal werkzoekenden en van het aantal RMI-gerechtigden.

We merken onmiddellijk op dat de economische en financiële crisis van 2008 vergezeld ging van een grote stijging van het aantal werkzoekenden, maar ook van het aantal begunstigden van het recht op maatschappelijke integratie.

Onderstaande grafiek toont ook aan dat de daling van het aantal begunstigden op het recht op maatschappelijke integratie in 2011 voorafgegaan werd door een verbetering van het economische klimaat (groei van het BBP, stijging van de tewerkstelling en daling van het aantal niet tewerkgestelde werkzoekenden).

Grafiek 1: groeipercentage per kwartaal van het aantal begunstigden op het recht op maatschappelijke integratie in het licht van de belangrijkste economische indicatoren



¹⁰ Hetzij december 2017 tot december 2018 De OCMW's beschikken immers over termijnen, die verschillen naar gelang het soort steunmaatregel, om hun aanvragen tot terugbetaling in te dienen bij de POD MI. Een tabel bij de methodologische bijlage neemt, voor elke maatregel, het aantal maanden over dat nodig is om volledige gegevens te bereiken.

¹¹ Laatste beschikbare kwartaal voor de groei van het BBP en van de tewerkstelling: 2017-IV.

¹² Volgens de postkeynesiaanse theorie, bestaat er een verschuiving tussen de evolutie van de economische activiteit en die van de tewerkstelling.



In 2013 waren het feit dat het BBP bijna niet steeg (-0,1%), het verlies van banen (-0,3%) en de stijging van het aantal werklozen (+4,3%) tal van conjunctuurevoluties die, samen met de verlenging van de duur van de beroepsinschakelingsstijd van de nieuwe werkzoekenden, een stijgende invloed hebben gehad op het aantal gerechtigden op het recht op maatschappelijke integratie (+3,4%).

Het jaar 2014 werd gekenmerkt door een verbetering van het economische klimaat met een stijging met +1,4% van het BBP, een stijging van de totale tewerkstelling met +0,4% en een lichte stijging van de werkloosheid met +2,3%. Het groeipercentage van het aantal leefloners blijft echter hoog (+3,9%).

Tijdens het jaar 2015 kenden we een verbetering van het economische klimaat met +1,4% groei van het BBP, 0,9% groei van de tewerkstelling, samen met een daling van het aantal volledig uitkeringsgerechtigde werklozen met -3,2%. Deze daling van het aantal volledig uitkeringsgerechtigde werklozen is echter meer te wijten aan een structurele wijziging van de reglementering inzake werkloosheidsverzekering dan aan een conjuncturele opleving. Bijgevolg is het aantal begunstigden van het RMI blijven toenemen (+12,8%).

Tijdens het jaar 2015 werd de economische groei bevestigd met een groei van het BBP van 1,2%, van de tewerkstelling met +1,2% en een daling van het aantal volledig uitkeringsgerechtigde werklozen met -4,4%. Het aantal begunstigden van het RMI is echter blijven toenemen tot een hoog percentage (+9,7%).

In 2017 werd het volgende uitgevoerd: +1,7% BBP, +1,4% tewerkstelling, -5% volledig uitkeringsgerechtigde werklozen, terwijl het aantal leefloners is gestegen met +10,1%.

De vooruitzichten voor 2018¹³: +1,5% groei van het BBP, +0,9% groei van de tewerkstelling, -5% volledig uitkeringsgerechtigde werklozen. Op basis van de laatste drie volledige beschikbare maanden¹⁴ is de stijging van het aantal leefloners vertraagd tot +2,8%.

¹³ Economische indicatoren voor België, nr. 2018-27, 6/07/2018.

¹⁴ December 2017 tot februari 2018.



2.2. De begunstigden van het leefloon (LL)

Het *leefloon* is een minimuminkomen voor mensen die niet over toereikende bestaansmiddelen beschikken, noch er aanspraak op kunnen maken, noch in staat zijn deze hetzij door eigen inspanningen, hetzij op een andere manier te verwerven. Het leefloon is een geïndexeerd loon dat het de begunstigde moet mogelijk maken om een menswaardig leven te leiden.

Sinds 1 juli 2018 zijn de maandbedragen¹⁵ van het LL de volgende:

Vanaf 01/07/2018	Leefloon: bedragen op maandbasis		
	Samenwonend	Alleenstaande	Gezinslast
	595,13 €	892,70 €	1.230,27 €

Tabel 2: gemiddeld maandelijks aantal leefloners in België en per groottecluster sinds 2003

Leefloon	Gemiddeld maandelijks aantal	Groeipercentage (%)				
		België	Kleine gemeenten	Middelgrote gemeenten	Grote gemeenten	5 grote steden
2003	74.098	-	-	-	-	-
2004	75.584	2,0%	-1,2%	1,8%	3,5%	2,0%
2005	76.329	1,0%	0,6%	0,8%	2,3%	-0,3%
2006	78.779	3,2%	0,5%	2,8%	4,0%	4,0%
2007	80.485	2,2%	-0,4%	1,7%	3,1%	2,7%
2008	83.073	3,2%	0,8%	2,3%	4,0%	4,2%
2009	91.211	9,8%	10,0%	8,4%	9,4%	11,6%
2010	95.640	4,9%	4,5%	4,1%	5,0%	5,5%
2011	95.012	-0,7%	1,6%	-0,1%	0,2%	-3,2%
2012	95.799	0,8%	2,7%	2,1%	2,6%	-3,5%
2013	99.111	3,5%	3,8%	3,1%	4,8%	1,9%
2014	102.787	3,7%	3,3%	2,9%	3,8%	4,8%
2015	116.242	13,1%	17,0%	14,6%	11,6%	11,7%
2016	127.154	9,4%	8,7%	9,3%	9,6%	9,6%
2017	140.149	10,2%	9,0%	10,1%	11,7%	9,0%
Laatste trimester*	143.246	3,4%	3,6%	4,3%	4,9%	0,3%

* 201712-201802: laatste drie volledige beschikbare maanden. Veranderingspercentages op jaarbasis.

Hoewel het gemiddeld maandelijks aantal leefloners gemiddeld met +2,5% per jaar is gestegen van 2003 tot 2008, stellen we een sterke versnelling vast van het groeiritme vanaf het einde van het jaar 2008. In 2009 bevond het groeipercentage zicht, met

¹⁵ Er bestaan drie categorieën van begunstigden: de personen die samenwonen, d.w.z. personen die onder hetzelfde dak wonen en die hun huishoudelijke aangelegenheden hoofdzakelijk gemeenschappelijk regelen; alleenstaanden en personen met een gezin ten laste: d.w.z. minstens een minderjarig ongehuwd kind ten laste. Deze laatste categorie bevat zowel samenwonenden (echtgenoot of levenspartner), als alleenstaanden. Deze laatste categorie bevat zowel samenwonenden (echtgenoot of levenspartner), als alleenstaanden.



+9,8%, duidelijk onder de percentage die de vorige jaren werden waargenomen. Dit is vervolgens vertraagd tot +4,9% in 2010, maar was nog hoog tegenover het verleden.

Een verklaring voor de ongewone groei van het aantal leefloners in 2009 en 2010 ligt in de verslechtering van de socio-economische context naar aanleiding van de economische en financiële crisis. Men moet echter in het achterhoofd houden dat de economische crisis alleen niet de volledige stijging van het aantal leefloners verklaart. De jaren van economische groei die aan de crisis voorafgingen, hebben immers niet verhinderd dat het aantal leefloners regelmatig is gestegen met gemiddeld +2,5% per jaar.

We kunnen echter veronderstellen dat de verslechtering van de arbeidsmarkt, die in het bijzonder de zwakste werknemers (jongeren, uitzendkrachten, deeltijdsen, contracten voor bepaalde duur, ...) heeft getroffen, heeft bijgedragen tot de ongewone stijging van het aantal leefloners in 2009 en 2010.

In navolging van het aantal begunstigen van het recht op maatschappelijke integratie stellen we een lichte daling vast van het gemiddeld maandelijks aantal leefloners in België in 2011 (-0,7%). Deze daling heeft zich hoofdzakelijk voorgedaan in de cluster van de vijf grote steden (-3,2%). Het jaar 2012 kende een lichte stijging van het aantal leefloners (+0,8%), met uitzondering van de cluster van de vijf grote steden, waar dit aantal bleef dalen (-3,5%).

Voor 2013 merken we een opleving op van de groei van het aantal leefloners: het gemiddeld aantal begunstigen in België is gestegen met +3,5%. De stijging was algemeen voor alle grootteclusters. Zij was echter minder uitgesproken dan in de vijf grote steden (+1,9%).

In 2014 overschrijden we voor de eerste keer de kaap van gemiddeld 100.000 begunstigen per maand. De stijging van het aantal gerechtigden was zeer uitgesproken in de vijf grote steden (+4,8%) en in de grote gemeenten (++3,8%).

Naast de conjuncturele factoren kunnen talrijke structurele factoren eveneens de stijging van de evolutie van het aantal leefloners beïnvloeden. Onder andere factoren kan meer bepaald aangehaald worden:

- de groeiende onzekerheid van risicogroepen¹⁶ (laaggeschoolden, deeltijdse werknemers, eenoudergezinnen, allochtonen, ...)
- het opduiken van nieuwe begunstigen van OCMW-steun, naast andere bestaansmiddelen;
- de transfer naar het recht op maatschappelijke integratie van de begunstigen van een equivalente maatschappelijke hulp naar aanleiding hun inschrijving in het bevolkingsregister¹⁷;
- de overdrachten naar de OCMW's van werkzoekenden die gesanctioneerd worden¹⁸ door de Rijksdienst voor Arbeidsvoorziening (RVA);

¹⁶ Volgens de editie 2016 van de interfederale armoedebaarometer, zijn de percentages van het risico op armoede bij deze groepen hoger dan het nationale gemiddelde (15,5 %).

¹⁷ Personen die in het vreemdelingenregister zijn ingeschreven kunnen na 5 jaar hun inschrijving in het bevolkingsregister vragen.



- de wijzigingen in de wetgeving op het vlak van de werkloosheidsverzekering en meer bepaald de beperking in de tijd van de beroepsinschakelingsuitkering, de verlenging van de duur van de beroepsinschakelingsstage tot een jaar voor de nieuwe werkzoekenden; de weigering van het recht op inschakelingsuitkeringen naar aanleiding van het niet actief deelnemen aan een aanbod van een individueel inschakelingstraject; de verstrenging van de degressiviteit van de werkloosheidsuitkeringen en de invoering van de DISPO-procedure (mogelijkheid om de rechthebbende van inschakelingsuitkeringen uit te sluiten in het kader van de activeringsprocedure van het zoekgedrag).
- de transfers van de personen die subsidiaire bescherming genieten naar het recht op maatschappelijke integratie (sinds 1 december 2016).

De beperking in de tijd van het recht op een professionele inschakelingsuitkering¹⁹ is immers effectief ingegaan op 1 januari 2015. De impact van deze maatregel op het aantal leefloners heeft zich hoofdzakelijk laten voelen tijdens het volledige jaar 2015, maar ook tijdens de volgende jaren.

Zo is in 2015 het gemiddeld maandelijks aantal begunstigden met +13,1% gestegen in vergelijking met 2014. Deze volledige stijging is natuurlijk niet te wijten aan enkel de maatregel "beperking van de inschakelingsuitkeringen".

De evolutie van het aantal begunstigden blijft stijgen in 2016 en 2017 en bedraagt respectievelijk +9,4% en +10,1%. Hoewel deze percentages lager zijn dan de groeipiek van 2015 blijven zij hoog in vergelijking met het verleden.

In 2017 hebben gemiddeld 140.149 gezinnen per maand hebben immers een leefloon genoten, terwijl dit er slechts 116 242 waren in 2015.

Tijdens de laatste drie volledige beschikbare maanden is de stijging van het aantal begunstigden van het LL vertraagd met +3,4%, ofwel een percentage dat nauw aansluit bij die van vóór de economische en financiële crisis van 2008.

Naast de andere factoren die de stijging van het aantal leefloners naar boven toe hebben beïnvloed, kunnen we in 2015 de stijging aanhalen van het aantal erkende vluchtelingen. Gemiddeld 10 712 erkende vluchtelingen hebben een leefloon ontvangen in 2015, ofwel 9,2% van de begunstigden, tegenover 8,1% een jaar eerder.

Het aantal erkende vluchtelingen dat zich meldt bij het OCMW is blijven stijgen in 2016 en bereikt 11,8% van alle leefloners.

In 2017 hebben gemiddeld 18.192 personen hebben een leefloon ontvangen, ofwel 13% van het totaal. Op basis van de laatste drie volledige beschikbare maanden vertegenwoordigden zij 13,3% van het totale aantal begunstigden.

¹⁸ Volgens een door de POD MI bestelde studie ontvangt ongeveer een persoon op tien die zijn werkloosheidsuitkering definitief heeft verloren naar aanleiding van een sanctie een financiële steun van het OCMW.

¹⁹ Krachtens het koninklijk besluit van 28 november 2011 is het recht op inschakelingsuitkeringen beperkt tot een periode van drie jaar en loopt dit ten vroegste af op 31 december 2014.



Tabel 3: aantal erkende vluchtelingen onder de leefloners in België en per groottecluster sinds 2003

Erkende vluchtelingen	Gemiddeld maandelijks aantal	Aandeel erkende vluchtelingen in het leefloon (%)				
		België	Kleine gemeenten	Middelgrote gemeenten	Grote gemeenten	5 grote steden
2003	2.591	3,5%	0,9%	2,8%	4,3%	4,6%
2004	2.744	3,6%	1,2%	2,9%	4,2%	4,8%
2005	3.632	4,8%	1,8%	3,9%	5,7%	5,9%
2006	4.640	5,9%	2,2%	4,7%	7,0%	7,3%
2007	4.440	5,5%	2,3%	4,3%	6,6%	6,8%
2008	4.386	5,3%	2,2%	3,8%	6,1%	7,0%
2009	4.598	5,0%	2,2%	3,3%	5,6%	7,2%
2010	4.987	5,2%	2,3%	3,5%	5,6%	7,5%
2011	5.616	5,9%	2,5%	4,1%	6,3%	8,6%
2012	6.677	7,0%	3,0%	5,0%	7,4%	10,2%
2013	7.329	7,4%	3,0%	5,4%	7,9%	10,9%
2014	8.335	8,1%	3,5%	6,1%	8,8%	11,4%
2015	10.712	9,2%	3,9%	7,1%	10,3%	12,6%
2016	14.943	11,8%	6,0%	9,6%	12,6%	15,7%
2017	18.192	13,0%	7,1%	11,1%	14,0%	16,5%
Laatste trimester*	19.086	13,3%	7,3%	11,7%	14,6%	16,3%

* 201712-201802: laatste drie volledige beschikbare maanden.

Het relatieve belang van de erkende vluchtelingen in 2017 was groter in de vijf grote steden (16,5%) en de grote gemeenten (14%) dan in de middelgrote (11,1%) of kleine gemeenten (7,1%).

Tabel 4: aantal subsidiair beschermden onder de leefloners in België en per groottecluster sinds 2016

Subsidiair beschermden	Gemiddeld maandelijks aantal	Aandeel subsidiair beschermden in het leefloon (%)				
		België	Kleine gemeenten	Middelgrote gemeenten	Grote gemeenten	5 grote steden
2017	5.215	3,7%	1,6%	3,0%	4,1%	5,1%
Laatste trimester*	5.667	4,0%	1,7%	3,2%	4,4%	5,2%

* 201712-201802: laatste drie volledige beschikbare maanden. Veranderingspercentages op jaarbasis

Sinds 1 december 2016 ontvangen personen die subsidiaire bescherming genieten immers geen equivalent leefloon meer, maar wel een leefloon. Bijgevolg werden 4.589 personen overgedragen van het recht op maatschappelijke hulp naar het recht op maatschappelijke integratie. In totaal telden de subsidiair beschermden voor 3,4% mee in de totale leefloonpopulatie van de maand december 2016²⁰.

In 2017 vertegenwoordigden de subsidiaire beschermden 3,7% van alle begunstigden van het leefloon en 4% over de laatste drie volledige beschikbare maanden.

²⁰ Aangezien de subsidiair beschermden enkel tijdens een maand van het jaar 2016 aanwezig waren in het LL is hun gemiddeld maandelijks aantal bijgevolg zeer laag.



Op gewestelijk niveau was de stijging van het aantal leefloners in 2017 groter in Vlaanderen (+18,1%), dan in Wallonië (+8,3%) en in Brussel (+6,7%).

Tijdens de laatste drie volledige beschikbare maanden is het groeitempo sterk gedaald in Vlaanderen (+5,1%), maar ook in Wallonië (+3,1%) en in het Brussels Gewest (+2,3%).

Tabel 5–6: stijging van het gemiddeld maandelijks aantal leefloners per gewest (afwijkingen over een jaar)

LL	Groeipercentage 2017			
	Samenwonend	Alleenstaande	Gezinslast	Totaal
Brussel	6,2%	7,5%	6,2%	6,7%
Vlaanderen	12,8%	19,7%	20,4%	18,1%
Wallonië	8,5%	8,7%	7,6%	8,3%
België	8,7%	11,4%	10,3%	10,2%

LL	Groeipercentage laatste drie volledige beschikbare maanden*			
	Samenwonend	Alleenstaande	Gezinslast	Totaal
Brussel	3,5%	2,1%	1,0%	2,3%
Vlaanderen	5,2%	3,2%	7,8%	5,1%
Wallonië	3,9%	3,2%	2,3%	3,1%
België	4,0%	2,9%	3,4%	3,4%

* 201712-201802: laatste drie volledige beschikbare maanden. Veranderingspercentages op jaarbasis.

Naast de structurele factoren beïnvloeden conjuncturele factoren eveneens de evolutie van het aantal leefloners. We merken ook sterke gelijkenissen op tussen de evolutie van het aantal werkzoekenden en die van het aantal leefloners.

Zoals onderstaande grafiek toont is de laatste stijgingsfase van het leefloners gestart in het tweede kwartaal van 2012 en werd deze voorafgegaan door de stijging van het aantal werkzoekenden. Het aantal leefloners kan echter toenemen, zelfs bij een daling van het aantal werkzoekenden, zoals dit het geval was tussen het tweede semester van 2006 en het laatste kwartaal van 2008.

Het jaar 2015 vormt een uitzondering. Hoewel het aantal werkzoekenden daalde, is het aantal leefloners sterk gestegen. Dit wordt grotendeels verklaard door de toestroom van werklozen die het einde bereiken van een beroepsinschakelingsstage.



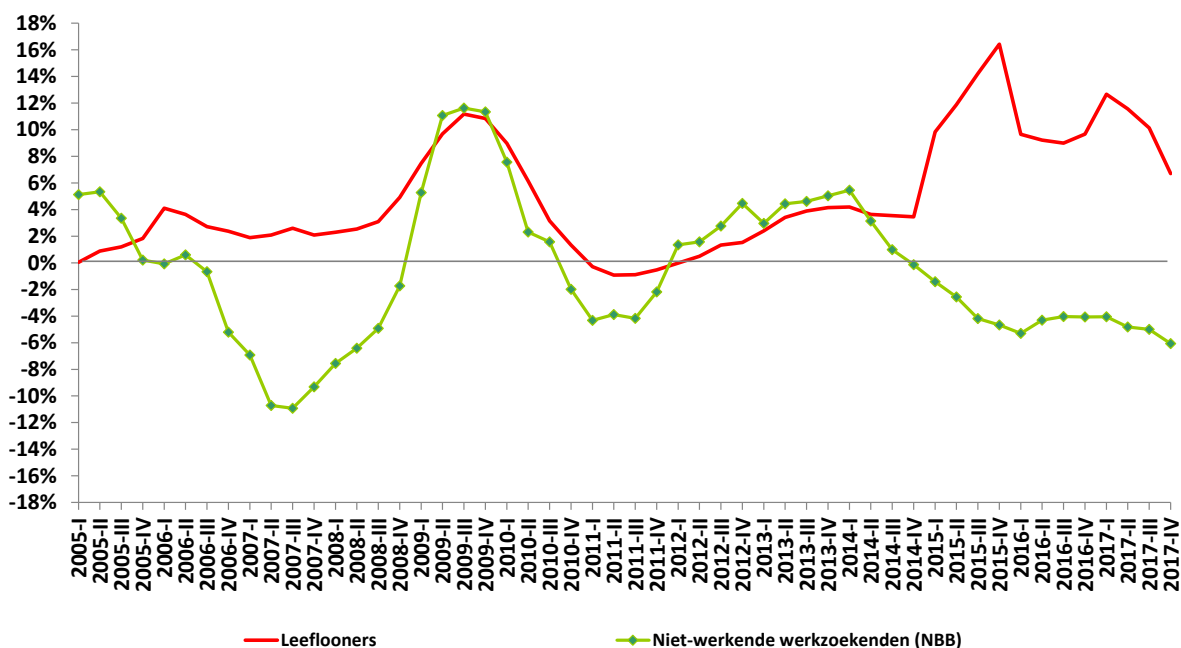
Sinds 2016 is de stijging van het aantal begunstigden te wijten aan de toestroom van erkende vluchtelingen onder de leefloners en aan de overdracht van het recht op maatschappelijke integratie van de begunstigden die subsidiaire bescherming genieten.

Ondanks de opeenvolgende dalingen van het aantal werkzoekenden is, tijdens de eerste twee kwartalen van 2017, het aantal leefloners sterk blijven stijgen. Tijdens de laatste twee kwartalen van hetzelfde jaar is het groeipercentage kleiner geworden.

Deze tendens tot vertraging wordt bevestigd door de cijfers voor de laatste drie volledige beschikbare maanden.

Grafiek 2: kwartaalevolutie van het aantal leefloners en van het aantal werkzoekenden

(veranderingspercentages t.o.v. het overeenstemmende kwartaal van het voorgaande jaar)



Het fenomeen is, zowel in stijgende, als in dalende lijn, meer uitgesproken onder jonge werkzoekenden of bij jongeren die een professionele inschakelingsstage volgen²¹.

Het maandelijks aantal jonge leefloners van jonger dan 25 jaar is gestegen met +9,5% in 2015, tegenover +13,1% voor alle leefloners. In 2016 is dit aantal gestegen met +11,1%, terwijl de globale stijging +9,4% bedroeg.

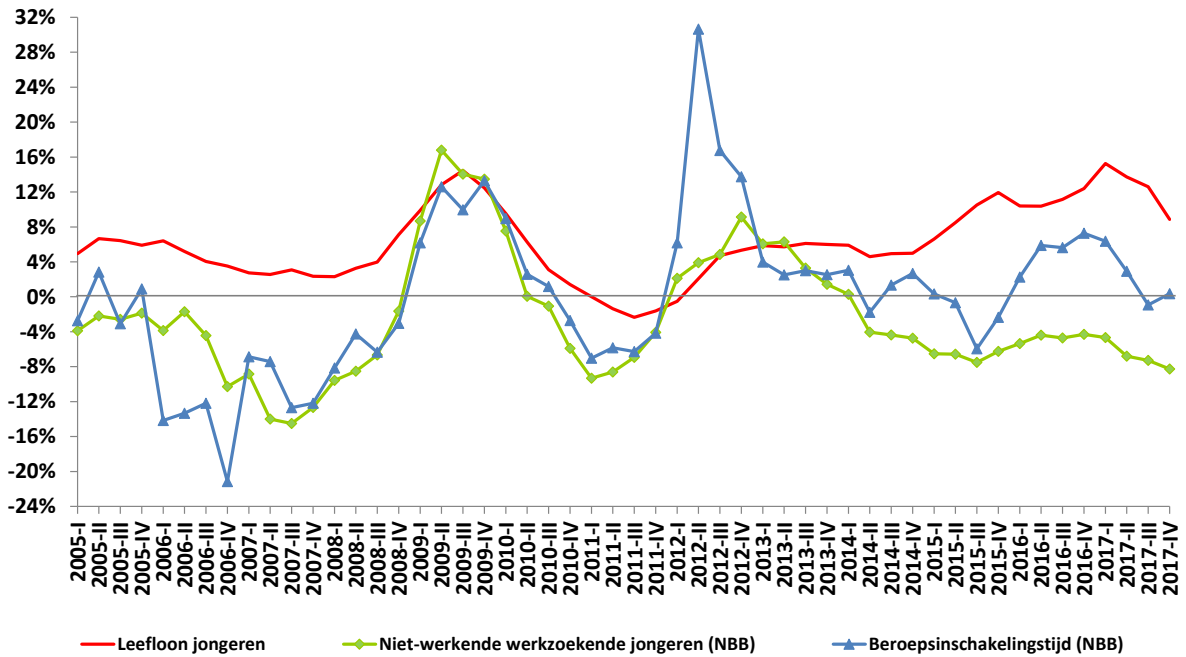
In 2017 is het aantal jongeren (+12,5%) sneller gestegen dan dat van alle begunstigden (+10,2%). Voortaan vertegenwoordigen de min 25-jarigen 31,2% van alle begunstigden, tegenover 30,1% in 2015.

²¹ Wachtstage vóór 1 januari 2012.



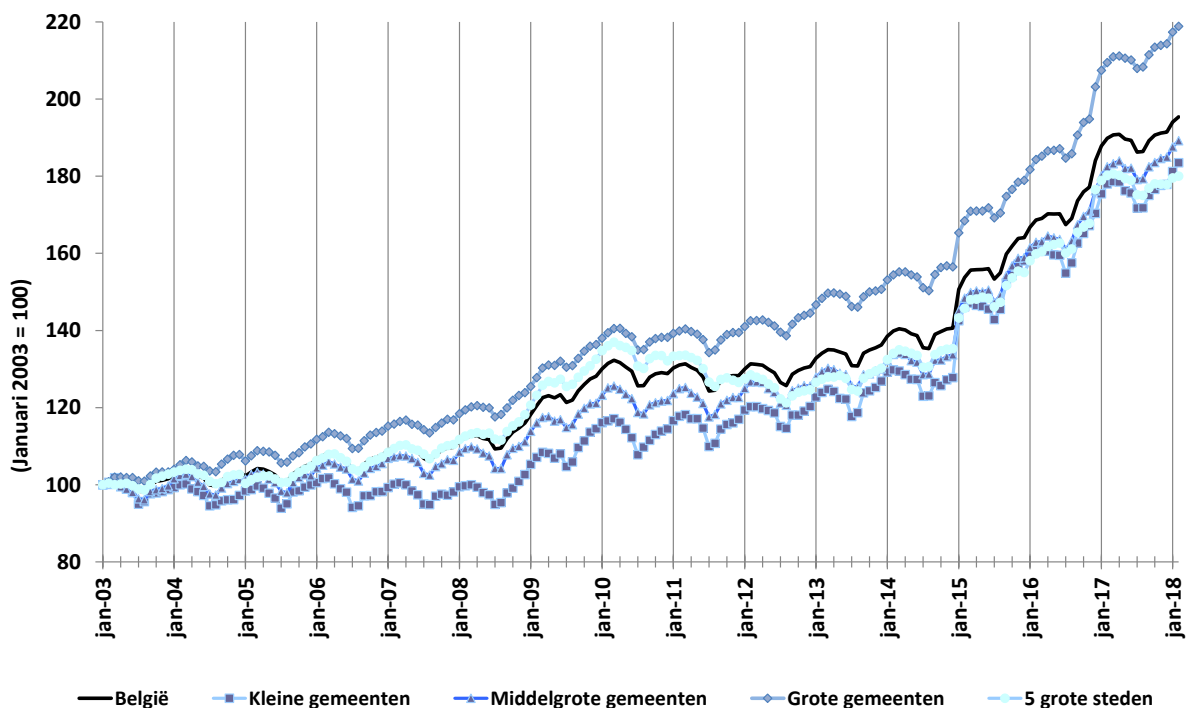
Grafiek 3: kwartaalevolutie van het aantal jonge leefloners en van het aantal jonge werkzoekenden

(veranderingspercentages t.o.v. het overeenstemmende kwartaal van het voorgaande jaar)



Zoals bovenstaande grafiek aantoont, is de evolutie van het maandelijkse aantal leefloners seizoensgebonden is met een piek die zich hoofdzakelijk in maart/april voordoet en een dip in juli/augustus. Deze periodes komen overeen met respectievelijk het einde van de professionele inschakelingsstages van de jonge werkzoekenden en met de studentenjobs van de studenten-leefloners.

Grafiek 4: maandelijkse evolutie van het aantal leefloners in België en per groottecluster sinds januari 2003 (basis 100 in januari 2003)



De maandelijkse evolutie van het aantal leefloners per groottecluster verschilt naar gelang de periode die wordt beschouwd: van 2003 tot de eerste helft van 2008 was de evolutie vrij stabiel voor de cluster van de kleine gemeenten, terwijl het aantal begunstigden sterk is gestegen in de andere clusters en meer bepaald in de cluster van de grote gemeenten.

Vanaf de tweede helft van 2008 tot eind 2010 was er in alle clusters een stijging van het aantal begunstigden. Hierdoor kan geopperd worden dat de impact van de economische en financiële crisis zich gelijkaardig laat gevoelen in alle clusters.

In 2011 merkten we een regelmatige daling van het aantal leefloners in de cluster van de vijf grote steden, terwijl dit aantal stabiel is gebleven in de andere grootteclusters, met uitzondering van de cluster van de kleine gemeenten waar dit aantal bleef stijgen. De dalende tendens in de vijf grote steden heeft zich verdergezet in 2012, terwijl het aantal begunstigden is toegenomen in de andere grootteclusters.

Een verklaring voor de dalende tendens van het aantal begunstigden in de vijf grote steden in 2011 en 2012 is enerzijds de verbetering van de kwaliteit van de gegevensuitwisseling tussen de Kruispuntbank van de Sociale Zekerheid en de RVA, maar ook de toegenomen controle van leefloners uit de Europese Unie, wanneer die een onredelijke last vormen voor de Belgische Staat.

In 2013 en 2014 wordt de opleving van de groei van het aantal gerechtigden algemeen verbreid tot alle grootteclusters, terwijl de stijging in 2015 zich meer intens liet voelen in de kleine gemeenten dan in de vijf grote steden.

Tijdens het jaar 2016 hebben de grootteclusters groeipercentages gekend die dicht bij elkaar lagen, gaande van +8,7% (kleine gemeenten) tot +9,7% (grote gemeenten) via +9,3% (middelgrote gemeenten) en +9,6% (vijf grote steden).

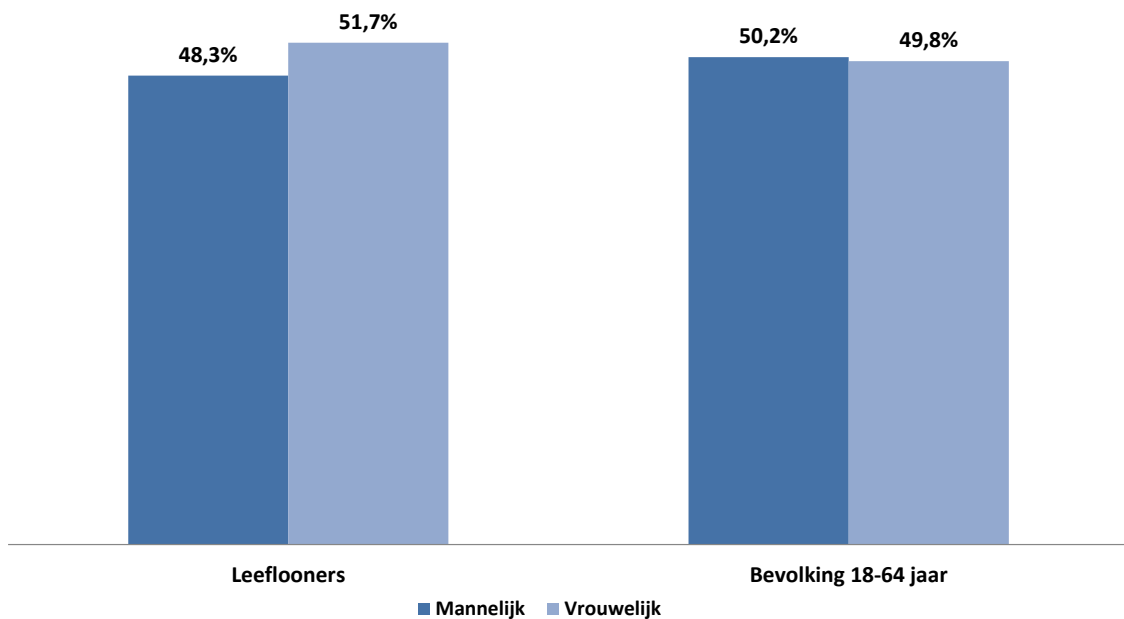
In 2017 is de stijging van het aantal begunstigden in alle grootteclusters toegenomen, meer bepaald als gevolg van de overdracht van de subsidiair beschermden naar het recht op maatschappelijke integratie: kleine gemeenten (+9%); middelgrote gemeenten (+10,1%); vijf grote steden (+10,2%); grote gemeenten (+11,7%).



2.3. Profiel van de leefloners

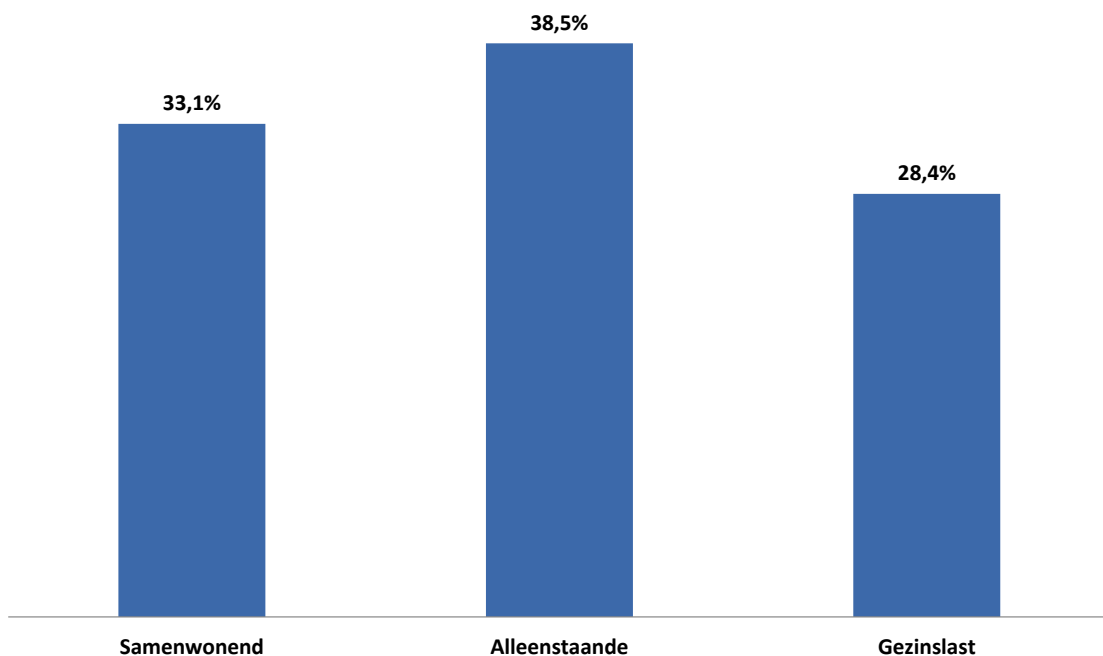
De leefloners zijn hoofdzakelijk vrouwen. Het aantal vrouwen met een leefloon is 1,9 procentpunten hoger dan hun aandeel in de bevolking van België op 1 januari 2017.

Leefloners 18-64 jaar: verdeling naar geslacht, 2017



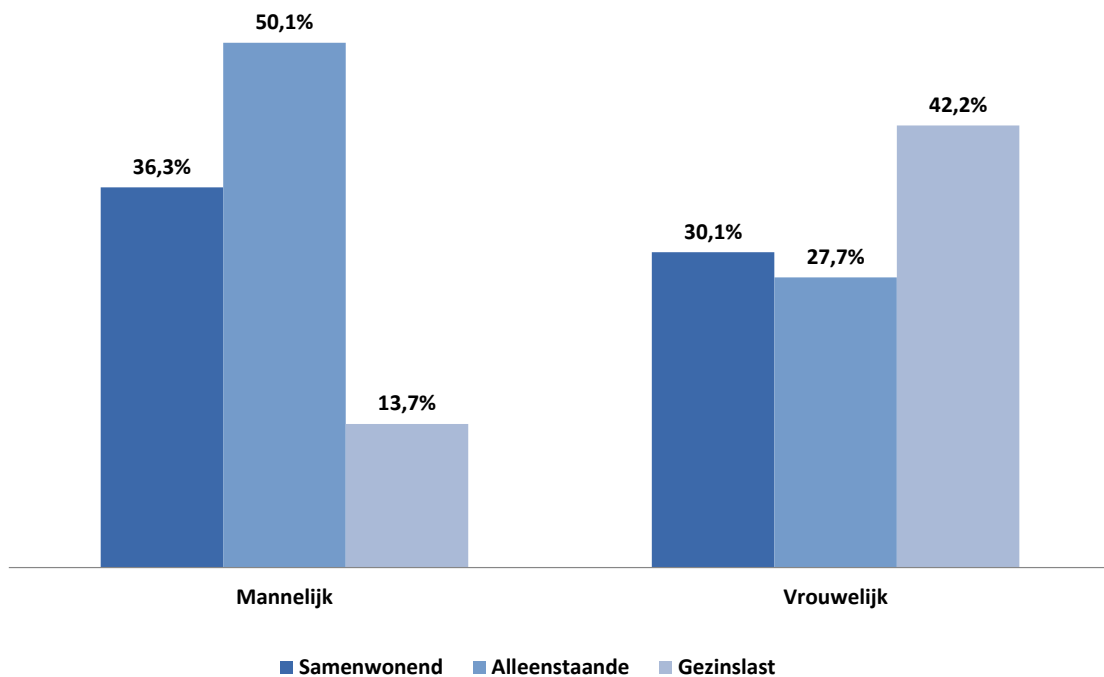
Twee leefloners op vijf zijn alleenstaanden (38,6%). Iets meer dan 28,4% heeft een gezin ten laste en 33,1% zijn gezinnen van personen die samenwonen.

Leefloon volgens gezinssituatie, 2017



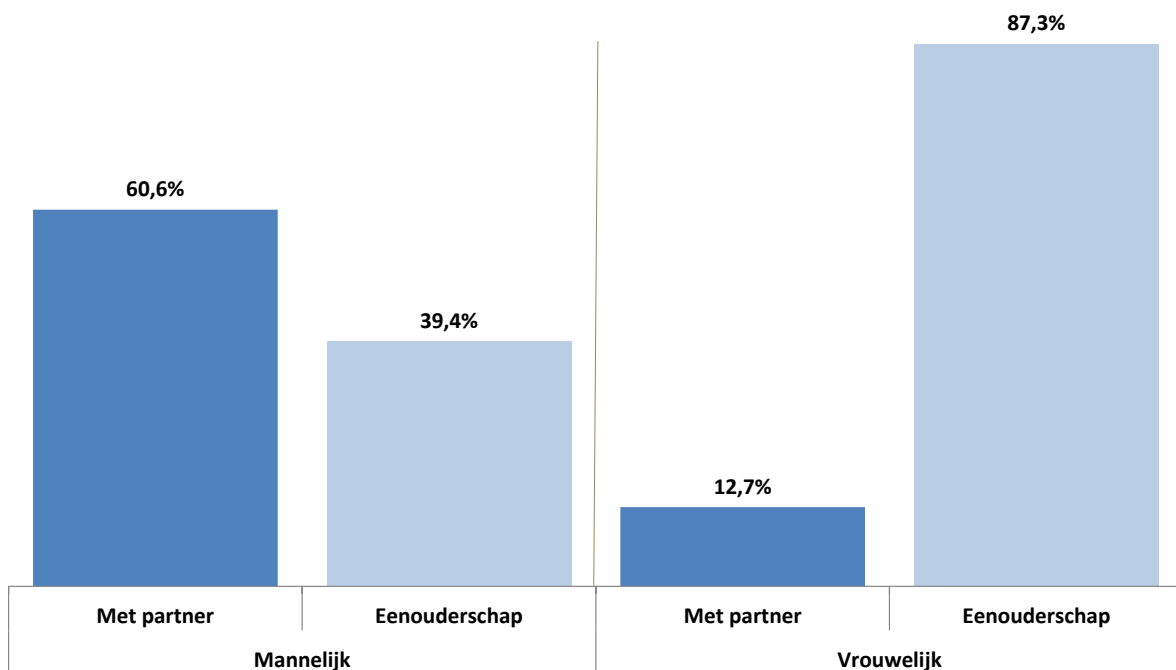
Onder de vrouwen die een leefloon ontvangen heeft 42,2% een gezin ten laste, tegenover 13,7% van de mannen. Mannen zijn vaker alleenstaand (50,1%) dan vrouwen (27,7%).

Leefloon volgens geslacht en gezinssituatie, 2017



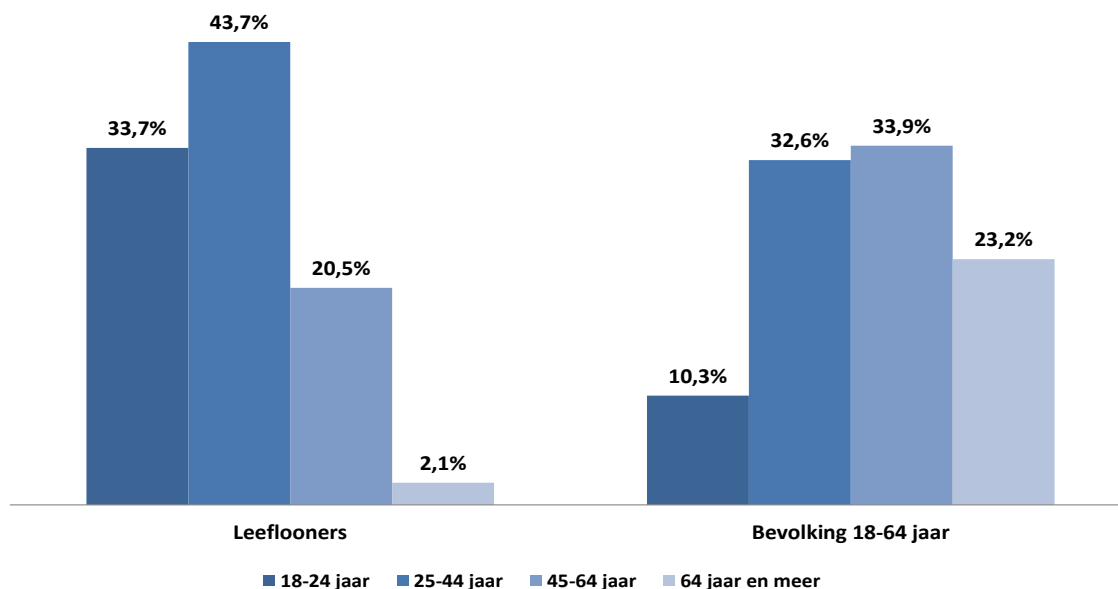
87,3% van de vrouwen met kind(eren) ten laste bevinden zich in een toestand van eenouderschap. Wanneer het om mannen met kind(eren) ten laste gaat, daalt dit percentage tot 39,4%.

LL 2017: verdeling M/V met kinderen volgens feitelijke leefsituatie



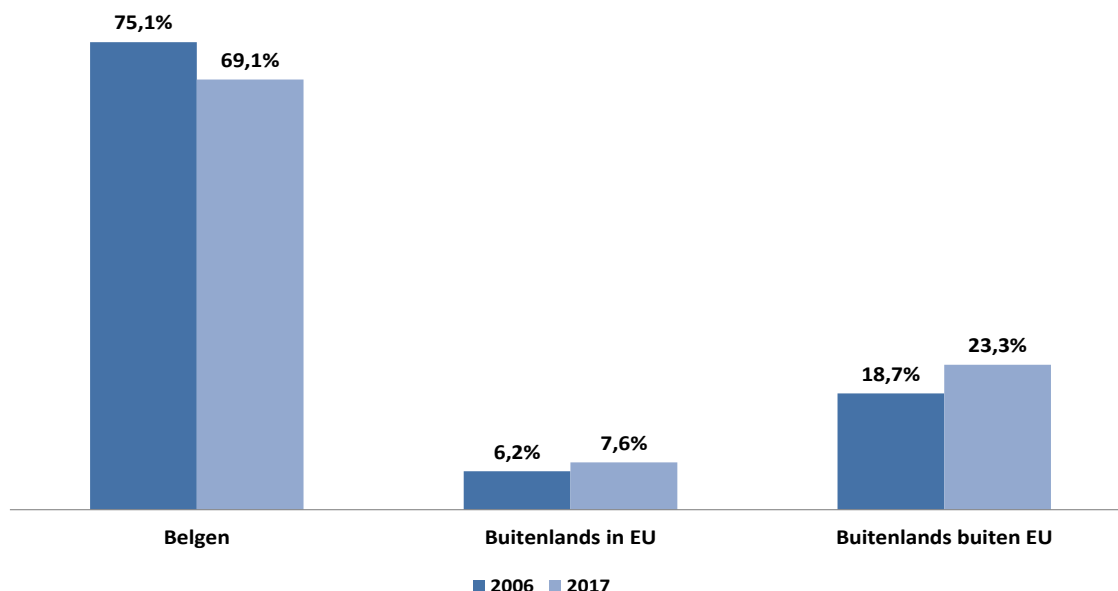
Leefloners van 18 tot 24 jaar en, in mindere mate, van de 25-44-jarigen zijn oververtegenwoordigd in verhouding tot hun aanwezigheid in de nationale bevolking van 18 jaar en ouder²². De begunstigden van 65 jaar en ouder zijn hoofdzakelijk personen die, om de een of andere reden, geen aanspraak maken op de toekenningsvoorwaarden van een IGO.

Leefloners volgens leeftijdsklasse, 2017



De leefloners hebben hoofdzakelijk de Belgische nationaliteit. In 2017 kwam minder dan een begunstigde op tien uit een land van de Europese Unie en had ongeveer een vierde een niet-Europese nationaliteit.

Leefloners volgens nationaliteit, 2006-2017



²² De bevolking van 18 jaar en ouder. Behoudens uitzonderingen moet de aanvrager van het LL meerderjarig zijn. Als indicatie, de min 18-jarigen vertegenwoordigden minder dan 0,5 % van de begunstigden van een LL in 2017.



2.4 Studenten in het recht op maatschappelijke integratie (ETUD)

Sinds de inwerkingtreding van de wet van 2002 betreffende het recht op maatschappelijke integratie zijn de begunstigden van een leefloon van minder dan 25 jaar verplicht om een geïndividualiseerd project voor maatschappelijk integratie (GPMI) te sluiten met het OCMW. Dit integratieproject heeft vooral tot doel hun mogelijkheden tot professionele inschakeling te verhogen, door, bijvoorbeeld, te voorzien in het volgen van een opleiding of van studies met volledig leerplan.

OCMW's mogen dus, op grond van billijkheidsredenen en met het oog op een verhoging van de inschakelingskansen in het beroepsleven, aanvaarden dat iemand een studie met volledig leerplan aanvat, hervat of voortzet in een door de gemeenschappen erkende, georganiseerde of gesubsidieerde onderwijsinstelling.

De specifieke bepalingen voor studenten blijven echter gelden tot het eind van de studies, ook al bereikt de student die het leefloon ontvangt in de loop van zijn studies de leeftijd van 25 jaar.

Begunstigden van 25 jaar en ouder kunnen eveneens, mits het akkoord van het OCMW, studies met volledig leerplan aanvatten, verderzetten of hervatten. Dit geldt ook voor personen die niet aan de voorwaarden voldoen voor de toekenning van het leefloon, maar wel aan die van de maatschappelijke hulp²³.

Tabel 7: gemiddeld maandelijks aantal studenten-leefloners in België en per groottecluster sinds 2003

Studenten-leefloners	Gemiddeld maandelijks aantal	Groeipercentage (%)				
		België	Kleine gemeenten	Middelgrote gemeenten	Grote gemeenten	5 grote steden
2003	4.459	-	-	-	-	-
2004	5.563	24,8%	23,8%	26,2%	33,5%	11,8%
2005	6.761	21,5%	22,1%	20,8%	20,9%	23,1%
2006	8.053	19,1%	10,3%	18,3%	19,8%	25,1%
2007	8.938	11,0%	13,0%	9,7%	10,2%	12,8%
2008	9.534	6,7%	8,0%	9,1%	5,1%	4,9%
2009	10.227	7,3%	8,2%	11,0%	4,7%	5,5%
2010	11.168	9,2%	10,1%	9,0%	9,0%	9,0%
2011	11.446	2,5%	6,9%	-0,4%	7,1%	-2,9%
2012	11.921	4,1%	7,3%	4,8%	6,7%	-2,9%
2013	12.893	8,2%	5,8%	7,6%	11,9%	4,3%
2014	13.856	7,5%	4,0%	5,7%	8,7%	10,6%
2015	15.175	9,5%	8,4%	7,9%	9,4%	13,0%
2016	17.475	15,2%	14,7%	17,5%	13,0%	15,8%
2017	20.005	14,5%	13,3%	13,9%	14,4%	16,4%
Laatste trimester*	21.217	8,2%	6,6%	9,0%	8,7%	7,2%

* 201712-201802: laatste drie volledige beschikbare maanden. Veranderingspercentages op jaarbasis.

²³ De POD MI beschikt echter niet over statistieken van deze gevallen die afhangen van maatschappelijke hulp, voor zover de begunstigden niet bij de OCMW's bekend zijn als "studenten".



Vooraf tijdens de periode 2003-2008 is het aantal studenten-leefloners het snelst gestegen: het gemiddelde groeipercentage over deze periode bedroeg +16,4% tegenover +6,8% van 2009 tot 2015. In 2016 is de groei van het aantal studenten opnieuw versneld en bereikte deze +15,2%, terwijl de volledige leefloonpopulatie slechts 9,4% is gestegen.

In 2017 is de groei naar +14,5% gestegen tegenover +10,2% voor de volledige leefloonpopulatie. Bijgevolg bereikt het aantal studenten onder de leefloners, dat slechts 6% bedroeg in 2003, voortaan 14,3%.

De laatste drie volledige beschikbare maanden tonen een vertraging aan in de stijging van het aantal studenten-leefloners. Nochtans is hun groeipercentage (+8,2%) hoger dan dat van de volledige leefloonpopulatie (+3,4%).

Tabel 8: aantal studenten-leefloners in België en per groottecluster sinds 2003

Studenten-leefloners	Gemiddeld maandelijks aantal	Aandeel studenten in het leefloon (%)				
		België	Kleine gemeenten	Middelgrote gemeenten	Grote gemeenten	5 grote steden
2003	4.459	6,0%	6,9%	6,4%	5,9%	5,3%
2004	5.563	7,4%	8,6%	7,9%	7,6%	5,9%
2005	6.761	8,9%	10,5%	9,5%	9,0%	7,2%
2006	8.053	10,2%	11,5%	11,0%	10,4%	8,7%
2007	8.938	11,1%	13,0%	11,8%	11,1%	9,6%
2008	9.534	11,5%	14,0%	12,6%	11,2%	9,6%
2009	10.227	11,2%	13,7%	12,9%	10,7%	9,1%
2010	11.168	11,7%	14,5%	13,5%	11,1%	9,4%
2011	11.446	12,0%	15,2%	13,5%	11,9%	9,4%
2012	11.921	12,4%	15,9%	13,8%	12,4%	9,5%
2013	12.893	13,0%	16,2%	14,4%	13,2%	9,7%
2014	13.856	13,5%	16,3%	14,8%	13,9%	10,2%
2015	15.175	13,1%	15,1%	14,0%	13,6%	10,4%
2016	17.475	13,7%	15,9%	15,0%	14,0%	11,0%
2017	20.005	14,3%	16,6%	15,5%	14,4%	11,7%
Laatste trimester*	21.217	14,8%	17,1%	16,1%	14,8%	12,3%

* 201712-201802: laatste drie volledige beschikbare maanden.

In de cluster van de kleine gemeenten stellen we de hoogste percentages studenten-leefloners vast.

Ter herinnering: het OCMW van de woonplaats van de student op het ogenblik van de indiening van de eerste aanvraag van een geïndividualiseerd project voor maatschappelijke integratie is territoriaal bevoegd voor de volledige ononderbroken duur van de studies²⁴.

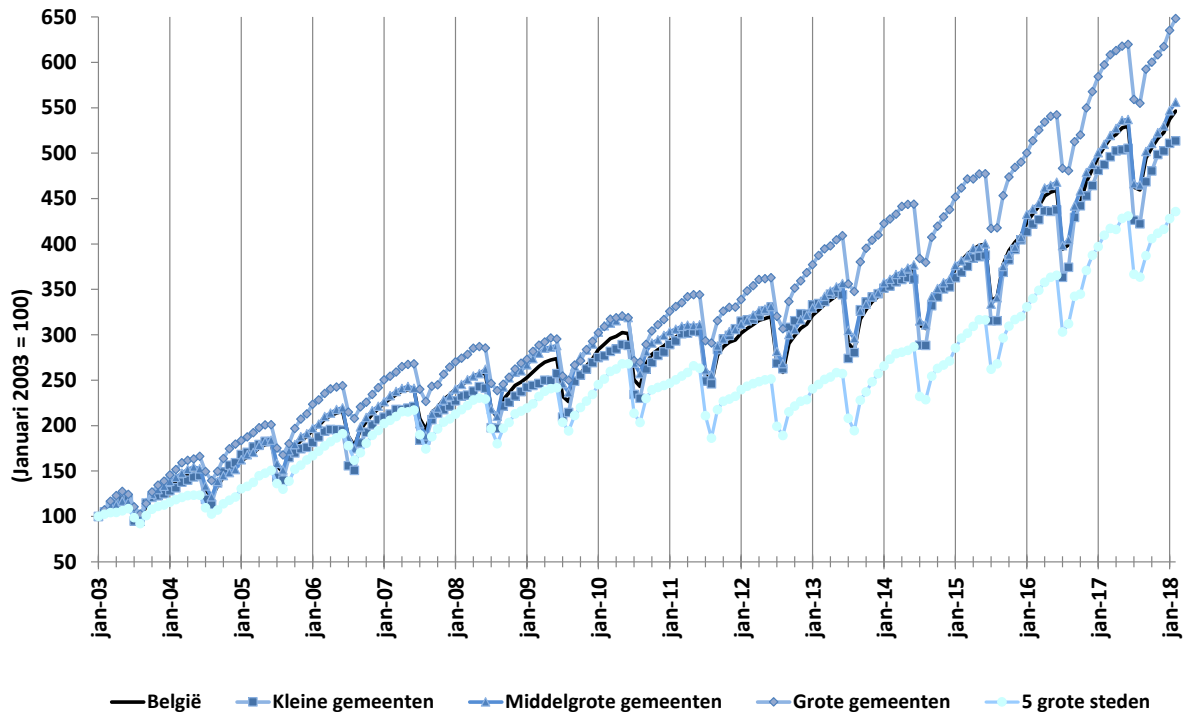
²⁴ Deze bepaling vormt een uitzondering op het algemene principe dat het OCMW van de gewoonlijke verblijfplaats van de betrokkene bevoegd is. Deze uitzondering heeft een betere verdeling tot doel van de last die de studenten voor de OCMW's vormen.



De evolutie van het aantal studenten dat een leefloon ontvangt is seizoensgebonden: een constante stijging tijdens het schooljaar met een piek in juni en een dieptepunt tijdens de zomervakantie. Deze maanden komen overeen met het einde van studies en met de vakantiejobs. Talrijke OCMW's verplichten hun studenten om een baan te zoeken tijdens de zomerperiode.

Onderstaande grafiek toont aan dat het aantal studenten-leefloners minder snel toeneemt in de vijf grote steden dan in de grote gemeenten sinds de start van het schooljaar 2010.

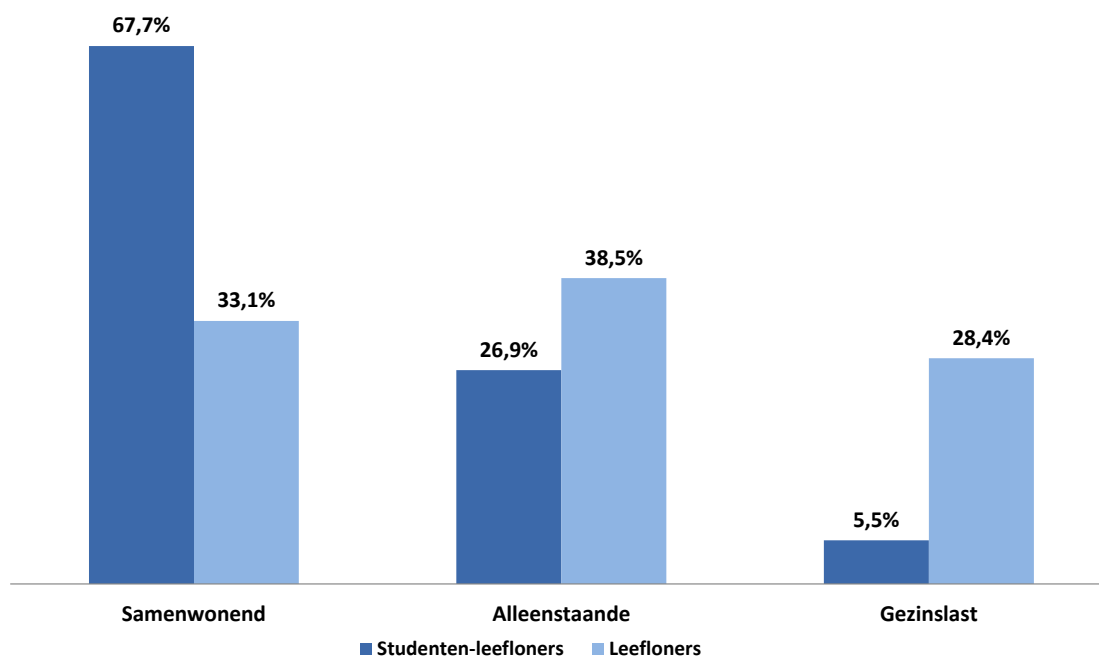
Grafiek 5: evolutie van het maandelijks aantal studenten-leefloners in België en per groottecluster sinds januari 2003 (basis 100 in januari 2003)



2.4. Profiel van de studenten-leefloners

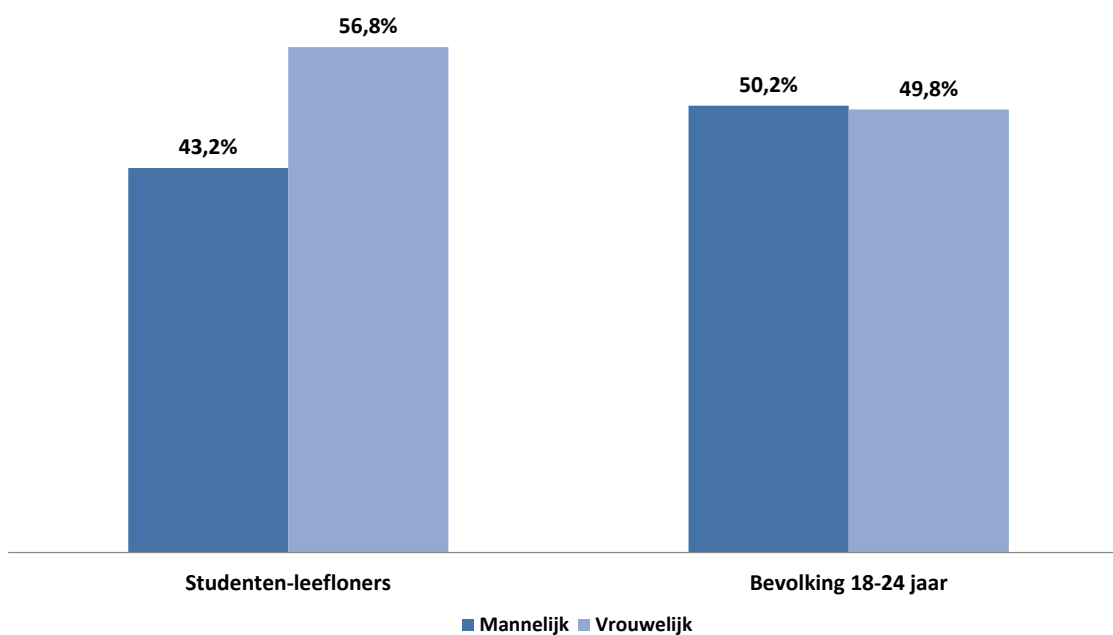
Het aantal samenwonenden bij de studenten-leefloners is bijzonder hoog in vergelijking met alle leefloners in 2017 (67,7% vs. 33,1%).

LL en studenten-leefloners: verdeling naar gezinssituatie, 2017



Een meerderheid van de studenten-leefloners zijn vrouwen (56,8%), terwijl zij slechts 50,2% uitmaken van de bevolking van de 18-24 jarigen.

Studenten-leefloners: verdeling naar geslacht, 2017



3. HET RECHT OP MAATSCHAPPELIJKE HULP (RMH)

Het *recht op maatschappelijke hulp*, terugbetaald door de federale Staat krachtens de wet van 2 april 1965 betreffende het ten laste nemen van de steun verleend door de openbare centra voor maatschappelijk welzijn, kan verschillende vormen aannemen (hulp in natura, financiële steun, begeleiding, ...).

De belangrijkste aspecten hiervan zijn:

- het equivalent leefloon;
- de tewerkstellingsmaatregelen²⁵;
- de medische hulp.

Personen die niet in aanmerking komen voor het recht op maatschappelijke integratie kunnen het recht op maatschappelijke hulp vragen.

Zo kan aan personen die uitgesloten worden van het toepassingsgebied van het recht op maatschappelijke integratie op basis van hun nationaliteit, hun leeftijd of hun bestaansmiddelen het recht op maatschappelijke hulp worden toegekend. Men kan de volgende personen aanhalen:

- vreemde onderdanen met een verblijfstitel die niet zijn ingeschreven in het bevolkingsregister (geregulariseerde personen, gezinsherenigingen, ...) ²⁶
- asielzoekers
- *Personen die onwettig verblijven die* geen recht hebben op "dringende" medische hulp

Buitenlandse onderdanen met een verblijfstitel die niet ingeschreven zijn in het bevolkingsregister kunnen equivalente maatschappelijke hulp ontvangen of een tewerkstellingsmaatregel genieten. Asielzoekers kunnen materiële steun of equivalente maatschappelijke hulp genieten.

²⁵ De tewerkstellingsmaatregelen werden overgedragen naar de gemeenschappen, gewesten of gemeenschapscommissies op 1 juli 2014, naar aanleiding van de zesde Staatshervorming. Zij zullen dus niet meer worden opgenomen in dit rapport.

²⁶ En die niet vallen onder het toepassingsgebied van artikel 57qq en 57sexies van de organieke wet van 8 juli 1976 betreffende openbare centra voor maatschappelijk welzijn.



3.1. De equivalente leefloners (Eq. LL)

Het *equivalent leefloon* is in principe gelijk aan het leefloon. Het wordt toegekend aan asielzoekers en aan vreemdelingen die niet zijn ingeschreven in het bevolkingsregister.

Het aantal begunstigden van het Eq. LL is sterk gedaald van 2003 tot 2008. De oorzaken van deze daling liggen in de combinatie van verschillende factoren, waaronder:

- de afschaffing van het equivalent leefloon toegekend aan de nieuwe asielzoekers ten voordele van een materiële hulp verstrekt door de opvangstructuren;
- de inwerkingtreding van de wet op het leefloon in oktober 2002, die het recht op maatschappelijke integratie uitbreidt tot de vreemdelingen ingeschreven in het bevolkingsregister, terwijl zij vroeger werden opgenomen in het recht op maatschappelijke hulp;

Tabel 9: gemiddeld maandelijks aantal begunstigden van equivalente maatschappelijke hulp in België en per groottecluster sinds 2003

Eq. LL	Gemiddeld maandelijks aantal	Groeipercentage (%)				
		België	Kleine gemeenten	Middelgrote gemeenten	Grote gemeenten	5 grote steden
2003	39.501	-	-	-	-	-
2004	37.211	-5,8%	-3,9%	-5,3%	-6,7%	-10,2%
2005	34.495	-7,3%	-11,0%	-9,2%	-3,6%	1,7%
2006	30.484	-11,6%	-22,0%	-16,0%	1,3%	3,2%
2007	25.943	-14,9%	-29,1%	-22,9%	-2,1%	7,7%
2008	19.618	-24,4%	-45,5%	-35,9%	-6,4%	-6,5%
2009	19.717	0,5%	-27,3%	-10,6%	15,3%	10,7%
2010	24.598	24,8%	-5,1%	15,6%	32,5%	34,4%
2011	28.364	15,3%	-6,6%	6,6%	22,9%	18,4%
2012	26.775	-5,6%	-12,0%	-7,9%	-4,0%	-4,7%
2013	21.564	-19,5%	-26,5%	-21,5%	-17,6%	-19,1%
2014	18.309	-15,1%	-19,3%	-17,6%	-14,6%	-13,3%
2015	16.811	-8,2%	-9,6%	-7,5%	-9,0%	-7,2%
2016	16.098	-4,2%	0,1%	-2,7%	-4,2%	-6,0%
2017*	11.547	-30,0%	-27,2%	-27,9%	-26,9%	-35,9%

* Eerste elf maanden van het jaar. Veranderingspercentages t.o.v. dezelfde periode van het voorgaande jaar.

We zien echter een stabilisatie van het aantal begunstigden van een equivalente maatschappelijke hulp in 2009, gevolgd door twee jaren van stijging in 2010 en 2011. Deze trendomkering moet in verband gebracht worden met de stijging van het aantal regularisaties, maar ook met de verzadiging van de opvangstructuren²⁷ tijdens deze twee jaren.

²⁷ Sinds 2007 worden de asielzoekers, in een "normale" toestand opgevangen in centra of kleine structuren die integraal gefinancierd worden door de federale Staat. Zij ontvangen voedsel, onderdak en begeleiding. De hulp die zij ontvangen is materieel. Wanneer dit opvangnetwerk oververzadigd raakt, voorzagt de wet van 2007 erin om deze materiële hulp te laten "omslaan" naar equivalente



Het jaar 2012 betekent de terugkeer naar de daling van het aantal begunstigden van een equivalente maatschappelijke hulp. Het einde van de crisis in de opvang van nieuwkomers heeft een rol gespeeld in deze daling, maar ook de nieuwe maatregelen inzake asiel- en migratie, waaronder de versnelling van de procedures, de verstrenging van de voorwaarden inzake gezinshereniging, de vermindering van de inkomende stromen, met meer bepaald de invoering, in januari 2012, van een “filter” voor de regularisatieaanvragen om medische redenen, de bevordering van het terugkeerbeleid, de strijd tegen misbruik en preventiecampagnes.

De daling van het aantal begunstigden van een equivalent leefloon was sterk vanaf 2013, met een daling van -19,5% in vergelijking met 2012. In 2014 is het aantal begunstigden met -15,1% gedaald.

De vermindering van het aantal equivalente leefloners is vertraagd in 2015 en 2016 om respectievelijk -8,2% en -4,2% te bereiken. Tijdens de eerste elf maanden van 2017 bedroeg de daling van het aantal begunstigden -30% tegenover dezelfde periode in 2016. Deze sterke daling is het gevolg van de overdracht van 4.589 personen die subsidiaire bescherming genieten naar het recht op maatschappelijke integratie in december 2016 (zie hoger en onderstaande grafiek).

Tabel 10: evolutie van het gemiddeld maandelijks aantal begunstigden van een equivalent leefloon in België volgens het statuut sinds 2003

Jaar	Eq. Leefloners - Maandelijks gemiddeld aantal	Groeipercentage (%)		
		Eq. Leefloners	waarvan asielzoekers	waarvan nt. in bevolkingreg. ingeschr. vreemdelingen
2003	39.501	-	-	-
2004	37.211	-5,8%	-5,7%	-6,4%
2005	34.495	-7,3%	-11,6%	2,4%
2006	30.484	-11,6%	-21,9%	8,3%
2007	25.943	-14,9%	-31,5%	8,2%
2008	19.618	-24,4%	-51,3%	-0,6%
2009	19.717	0,5%	-39,6%	18,0%
2010	24.598	24,8%	-16,2%	34,3%
2011	28.364	15,3%	-5,0%	18,3%
2012	26.775	-5,6%	28,1%	-9,5%
2013	21.564	-19,5%	-50,0%	-14,6%
2014	18.309	-15,1%	-53,2%	-11,7%
2015	16.811	-8,2%	-46,9%	-6,7%
2016	16.098	-4,2%	-21,7%	-4,7%
2017*	11.547	-30,0%	-9,0%	-32,5%

* Eerste elf maanden. Veranderingspercentages t.o.v. dezelfde periode van het voorgaande jaar.

Zowel het aantal gerechtigde asielzoekers, als het aantal vreemdelingen dat niet is ingeschreven in het bevolkingsregister daalt. Tijdens de eerste elf maanden van 2017 bedroegen de dalingen van het aantal asielzoekers en van vreemdelingen die niet zijn

maatschappelijke hulp. Concreet wil dit zeggen dat bepaalde asielzoekers niet meer verplicht zijn om in hun opvangplaats te leven en dat zij naar een OCMW verwezen worden voor hun tenlasteneming.



ingeschreven in het bevolkingsregister respectievelijk -9% en -32,5% tegenover -21,7% en -4,7% in 2016.

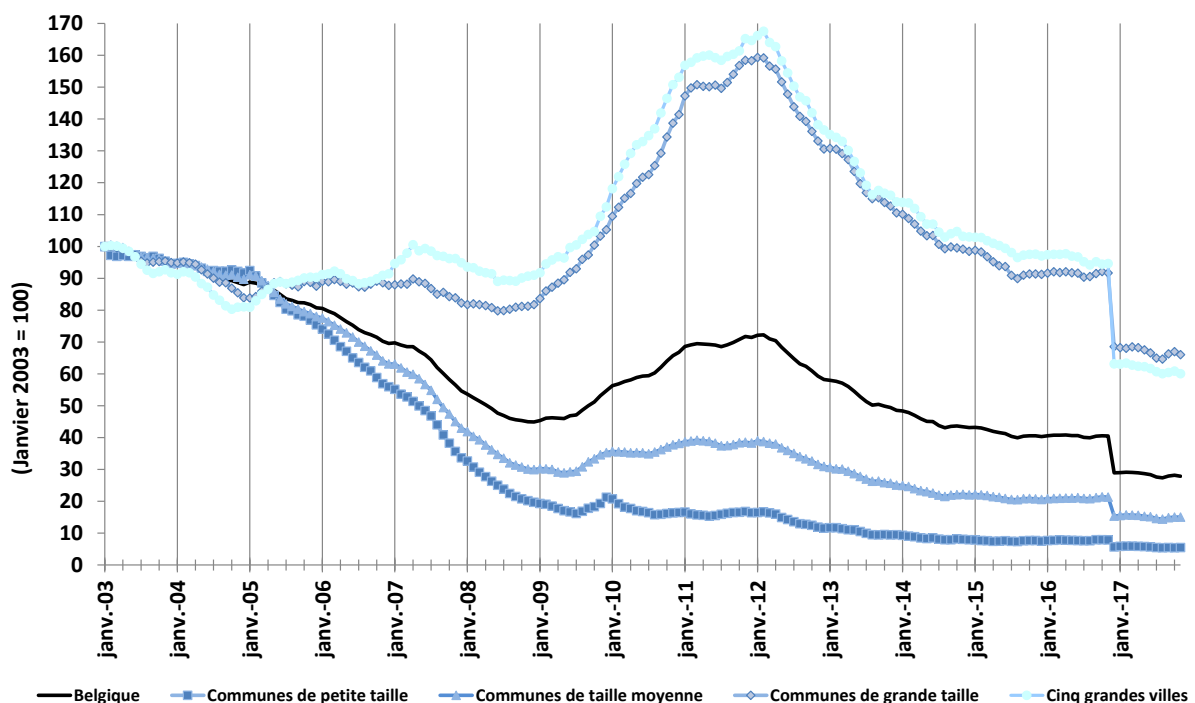
Het belang van de eerste groep moet echter gerelativeerd worden, wanneer we het totale aantal begunstigden bekijken: gemiddeld 323 personen per maand of 2,8% van alle equivalente leefloners.

Onderstaande grafiek toont dat de maandelijkse evoluties van het aantal begunstigden per groottecluster sterke contrasten vertoont. Terwijl het aantal begunstigden in de cluster van de grote gemeenten en in die van de vijf grote steden binnen beperkte marges schommelt tot half 2009, daalt dit aantal geleidelijk in de clusters van de kleine en middelgrote gemeenten. Vervolgens merken we, tot eind 2011, een toename van het aantal begunstigden van een equivalente maatschappelijke hulp in alle clusters, behalve in de cluster van de kleine gemeenten waar dit aantal blijft dalen.

Deze contrastrijke evoluties worden gedeeltelijk verklaard door de verzadiging van de opvangcentra en door de niet-toepassing van het spreidingsplan²⁸. De asielzoekers waarvoor geen enkel centrum werd aangeduid, richten zich natuurlijker tot het OCMW van de gemeente waar zij verblijven, het vaakst dat van één van de vijf grote steden of van een grote gemeente.

Bovendien hebben de regularisaties eveneens betrekking op de bevolking die meer aanwezig is in de vijf grote steden en in de grote gemeenten.

Grafiek 6: evolutie van het maandelijks aantal begunstigden van equivalente maatschappelijke hulp in België en per groottecluster (basis 100 in januari 2003)



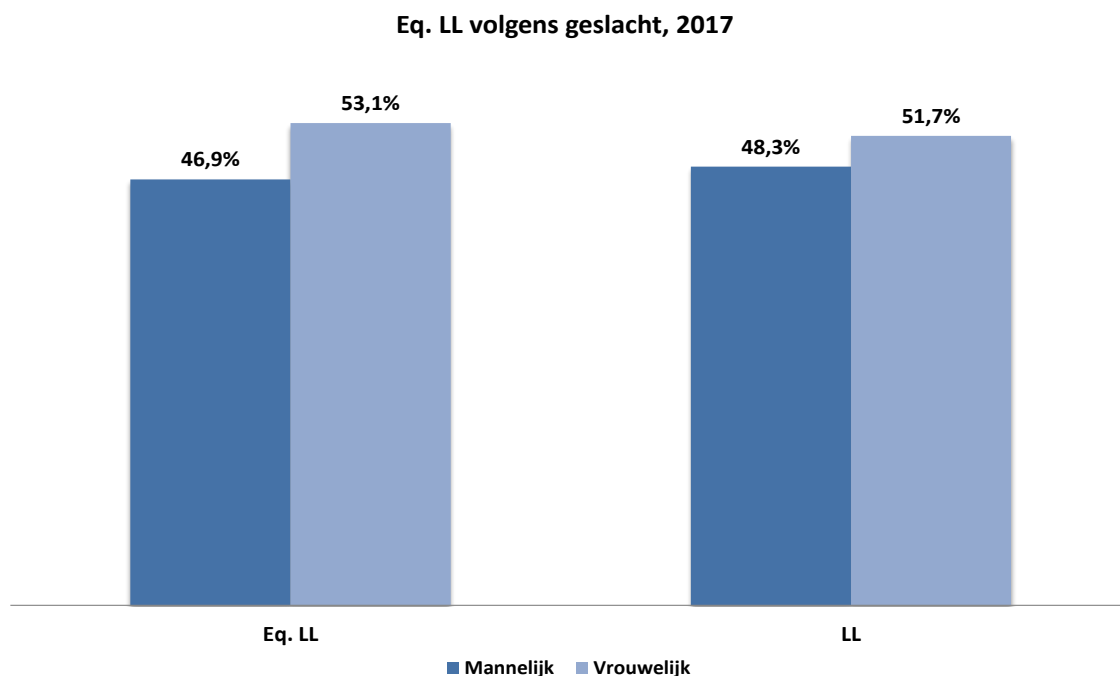
²⁸ Bij verzadiging van de opvangcentra voorzag een plan in de spreiding van de asielzoekers over alle OCMW's van het land. Door de last van deze operatie te verdelen tussen de OCMW's, werden on-evenwichten tussen de gemeenten vermeden.





3.2. Profiel van de begunstigen van een equivalent leefloon

De begunstigen van een equivalent leefloon zijn hoofdzakelijk vrouwen. In 2017 vertegenwoordigen zij 53,1% van het aantal equivalente leefloners, tegenover 51,7% voor de leefloners.

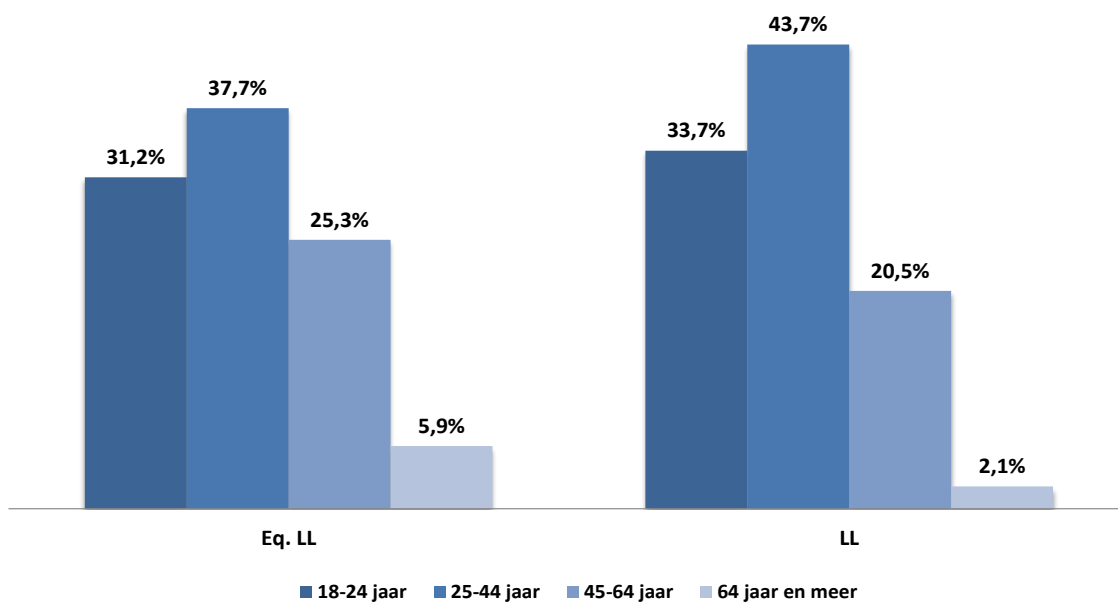


De equivalente leefloners zijn iets ouder dan de leefloners. De 25-jarigen en ouder vertegenwoordigen 69% van alle equivalente leefloners, tegenover 65,4% voor de leefloners. De 65-plussers zijn in verhouding ook talrijker.²⁹

²⁹ In principe hebben de 65+recht op de IGO, we vinden er echter enkelen terug onder de equivalente leefloners.

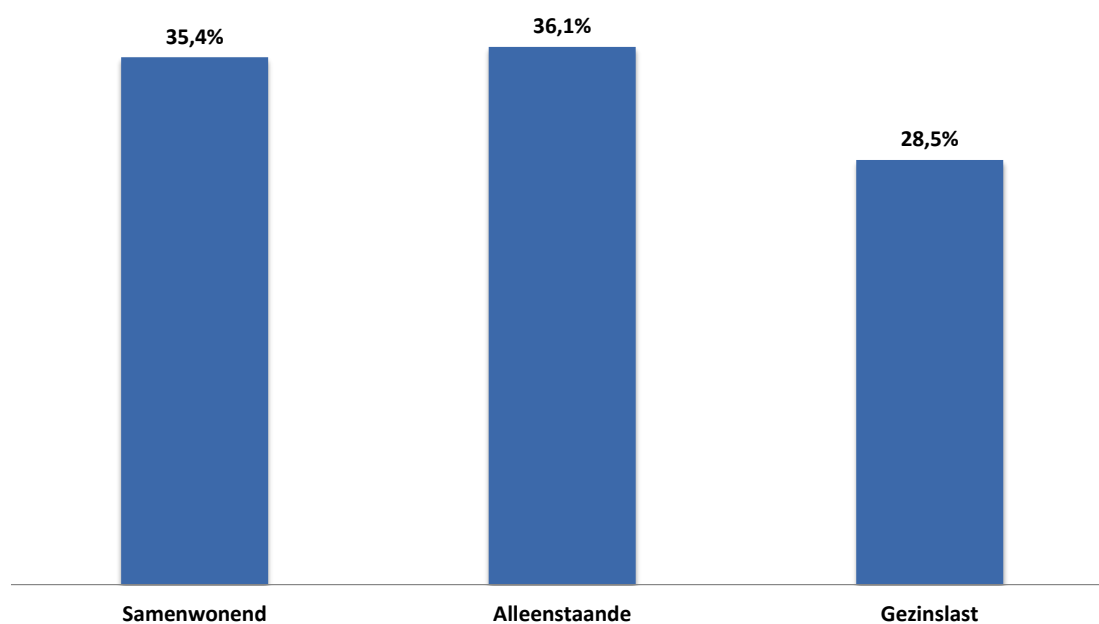


Eq. LL volgens leeftijdsklasse, 2017



Bijna een equivalente leefloner op drie is een alleenstaande of woont samen. De personen met gezinslast zijn minder talrijk.

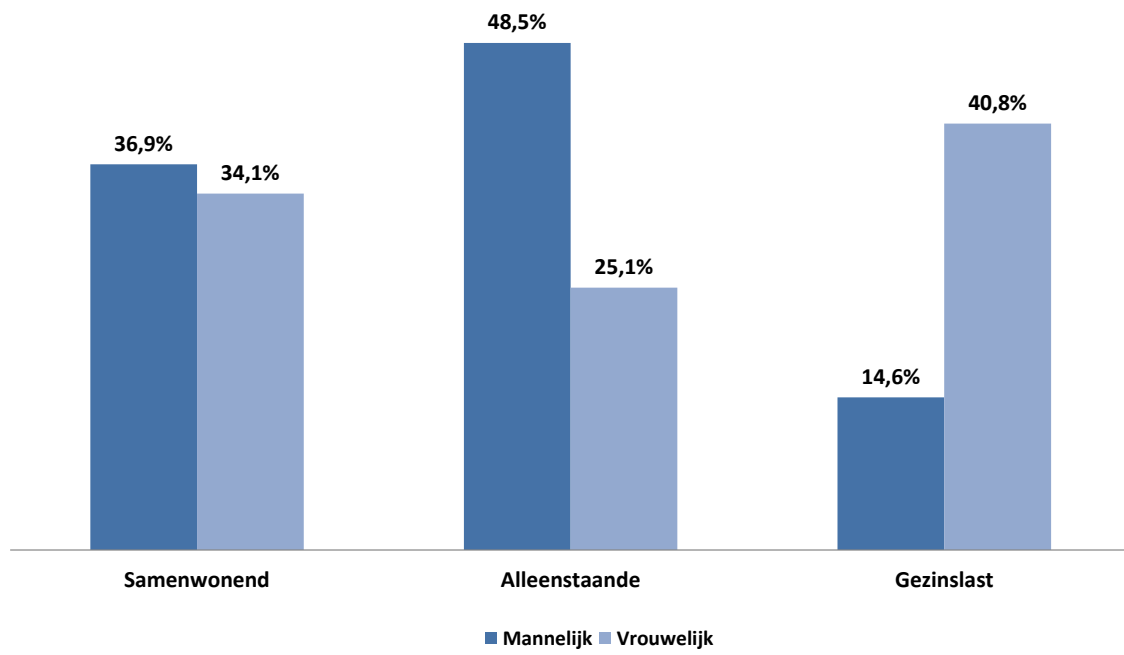
Eq. LL volgens categorie, 2017



Mannen met een equivalent leefloon zijn vaker alleenstaand (48,5%), terwijl vrouwen (40,8%) vaker een gezin ten laste hebben.

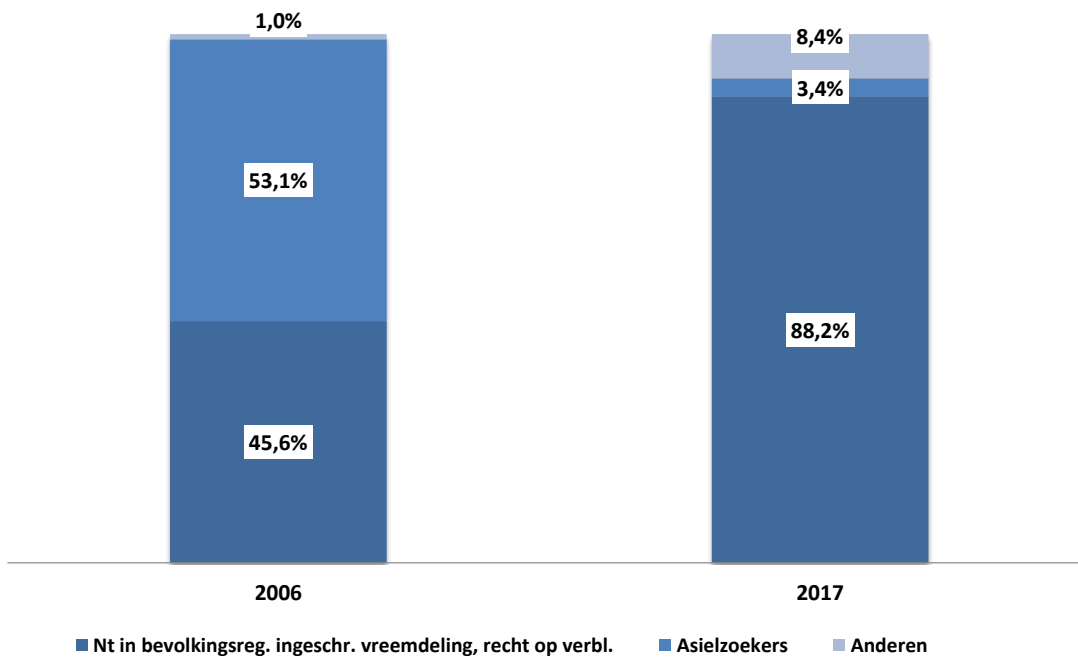


Eq. LL volgens geslacht en categorie, 2017



De asielzoekers vertegenwoordigden 53,1% van de equivalente leefloners in 2006. In 2016 telden zij nog slechts mee voor 3,4% van de begunstigden. Bijna negen op tien zijn vreemdelingen die niet zijn ingeschreven in het bevolkingsregister.

Eq. LL volgens het statuut, 2006-2017



3.3. De begunstigden van de medische hulp (MH)

De *medische hulp* omvat alle kosten voor gezondheidszorgen gedekt door de maatschappelijke hulp: medische kosten, apothekerskosten, ziekenhuiskosten, kosten voor ambulante medische zorgen verstrekt in een zorginstelling en/of de apothekerskosten die voortvloeien uit de zorgen verstrekt in een zorginstelling.

De medische hulp is een hulp in de vorm van een financiële tussenkomst van het OCMW in de medische kosten van personen in een toestand van armoede. De medische hulp is geen financiële hulp die rechtstreeks aan de persoon gestort wordt. Hij dient enkel om een toegang te waarborgen tot de medische zorgen via de betaling van de arts, het ziekenhuis, de apotheker, enz.

Er wordt een onderscheid gemaakt tussen twee soorten begunstigden:

- *buitenlandse onderdanen met tijdelijk verblijfsrecht* die niet aangesloten zijn bij een ziekenfonds, hoofdzakelijk asielzoekers en 9 ter³⁰;
- de *personen die illegaal verblijven* die niet over voldoende bestaansmiddelen beschikken. Zij kunnen enkel aanspraak maken op de zogenoemde "dringende" medische hulp.³¹

Tabel 11: gemiddeld maandelijks aantal begunstigden van medische hulp in België sinds 2003

MH	Totaal		Dringende MH		Andere MH	
	Gemiddeld maandelijks aantal	Groeipercentage (%)	Gemiddeld maandelijks aantal	Groeipercentage (%)	Gemiddeld maandelijks aantal	Groeipercentage (%)
2003	9.426	-	2.123	-	7.303	-
2004	9.878	4,8%	3.171	49,4%	6.707	-8,2%
2005	10.575	7,1%	4.504	42,0%	6.071	-9,5%
2006	10.285	-2,7%	5.908	31,2%	4.377	-27,9%
2007	9.820	-4,5%	6.236	5,6%	3.584	-18,1%
2008	10.364	5,5%	6.369	2,1%	3.995	11,5%
2009	11.730	13,2%	6.516	2,3%	5.214	30,5%
2010	12.548	7,0%	5.795	-11,1%	6.753	29,5%
2011	13.063	4,1%	5.129	-11,5%	7.934	17,5%
2012	13.415	2,7%	5.377	4,8%	8.038	1,3%
2013	11.714	-12,7%	5.674	5,5%	6.040	-24,9%
2014	10.399	-11,2%	6.558	15,6%	3.842	-36,4%
2015	10.842	4,3%	7.473	14,0%	3.369	-12,3%
2016	11.864	9,4%	8.177	9,4%	3.687	9,4%
2017*	11.997	-3,2%	8.602	4,2%	3.395	-17,9%

* Eerste vijf maanden van het jaar. Veranderingspercentages t.o.v. dezelfde periode van het voorgaande jaar.

³⁰ 9ter: machtiging tot verblijf om medische redenen.

³¹ Artikel 1 van het KB van 12 december 1996 bepaalt de dringende medische hulp als een hulp die een uitsluitend medisch karakter vertoont en waarvan de dringendheid moet worden aangetoond. Deze hulp kan zowel ambulante, als in een verpleeginstelling worden verstrekt en kan zorgverstrekking omvatten van zowel preventieve als curatieve aard.



Het aantal begunstigden op een medische hulp steeg sterk tussen 2004 en 2006. Vervolgens is dit aantal gestabiliseerd tot in 2009 om vervolgens met meer dan -11% te dalen in 2010 en in 2011.

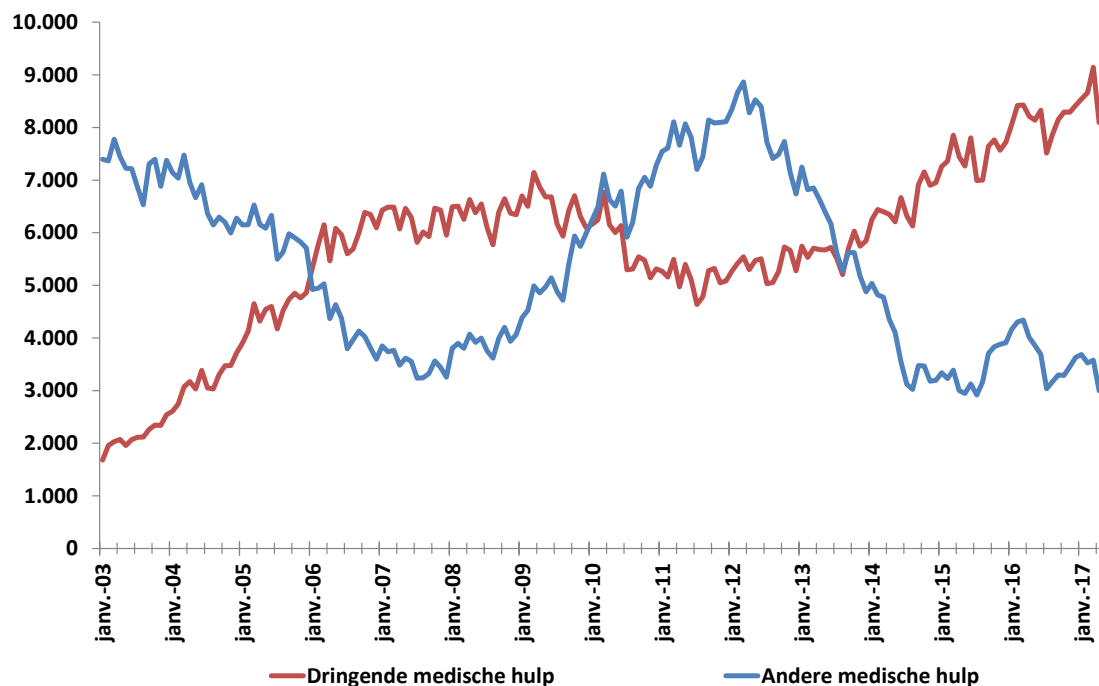
We noteren een stijgende tendens in 2012, met een versnelling van het groeitempo vanaf 2014. In 2015 is het aantal begunstigden van medische hulp met +14% gestegen.

In 2016 is het aantal begunstigden minder sterk gegroeid (+9,4%) en dit is nog vertraagd tijdens de eerste elf maanden van 2017 (+4,2%), ofwel gemiddeld 8.602 begunstigden per maand tegenover 8.177 tijdens het jaar 2016.

Het gemiddeld aantal begunstigden van de andere medische hulp is gedaald van 2003 tot 2007 om nadien te stijgen van 2008 tot 2011. Na een korte periode van stabilisering in 2012 is het aantal begunstigden van de andere medische hulp gedaald met -24,8% in 2013, met -36,4% in 2014 en met -12,3% in 2015.

Tijdens het jaar 2016 is de tendens gekeerd met een stijging met +9,4% om gemiddeld 3 687 personen per maand te bereiken. Tijdens de eerste elf maanden van 2017 is het gemiddeld maandelijks aantal begunstigden gedaald tot 3.395, ofwel een daling met -17,9% tegenover dezelfde periode een jaar voordien.

Grafiek 7: evolutie van het maandelijks aantal begunstigden op een tussenkomst medische hulp volgens het soort hulp



4. DE INSTALLATIEPREMIES (IP)

4.1. De begunstigden van een installatiepremie

Daklozen kunnen een maal in hun leven genieten van de *installatiepremie*.

Onder dakloze moet verstaan worden, de persoon die niet over een eigen woongegelegenheid beschikt, die niet de middelen heeft om daar op eigen krachten voor te zorgen en daardoor geen verblijfplaats heeft of die tijdelijk in een tehuis verblijft in afwachting dat hem een eigen woongegelegenheid ter beschikking wordt gesteld. Daklozen die ermee instemmen om een woning te betrekken, genieten het recht op maatschappelijke integratie en van een OCMW-tussenkost voor hun installatiekosten.

De installatiepremies berusten op [drie wettelijke bases](#):

- het recht op maatschappelijke integratie (wet van 26 mei 2002);
- het ministerieel besluit van 2 februari 1999³²;
- de organieke OCMW-wet van 23 augustus 2004.

³² tot wijziging van het ministerieel besluit van 30 januari 1995 tot regeling van de terugbetaling door de Staat van de kosten van de dienstverlening die OCMW's hebben toegekend, en de ministeriële omzendbrief van 14 april 1999, hebben het principe ingevoerd van de tenlasteneming door de federale Staat van een tegemoetkoming in de installatiekosten voor de huisvesting van behoeftige asielzoekers die maatschappelijke hulp van een OCMW ontvangen, op voorwaarde dat de woning zich bevindt in de gemeente van het steunverlenend OCMW (in principe het OCMW van de verplichte inschrijfplaats).



Tabel 12: gemiddeld jaarlijks aantal begunstigen van een installatiepremie in België en per groottecluster sinds 2003

IP	Jaarlijks aantal				
	België	Kleine gemeenten	Middelgrote gemeenten	Grote gemeenten	5 grote steden
2003	1.679	277	528	478	396
2004	1.715	228	567	493	427
2005	2.581	349	768	704	760
2006	2.633	390	800	704	739
2007	3.727	454	1.093	1.149	1.031
2008	5.198	459	1.265	1.820	1.654
2009	7.823	1.114	2.055	2.592	2.062
2010	8.417	1.052	2.289	2.688	2.388
2011	9.645	1.935	2.413	3.047	2.250
2012	8.223	1.208	2.394	2.713	1.908
2013	7.825	957	2.220	2.682	1.966
2014	8.443	972	2.384	2.832	2.255
2015	10.015	1.241	2.873	3.273	2.628
2016	12.431	1.545	3.726	3.953	3.207
2017	10.039	1505	3.451	3206	1.877

De installatiepremies komen overeen met een uitstap, zelfs voorlopig, uit een situatie van dakloosheid aangezien de persoon een huisvesting heeft gevonden. Zij maakt het niet mogelijk om zich een idee te vormen van de evolutie van het aantal personen dat effectief dakloos is in ons land. Zij komen overeen met een financiële tussenkomst³³ in de kosten van een installatie. Erkende vluchtelingen mogen trouwens eveneens een installatiepremie aanvragen.

Tussen 2003 en 2011, jaar waar het aantal installatiepremies een eerste piek bereikt, is het jaarlijks aantal installatiepremies bijna verzesvoudigd. Dit aantal is vervolgens in 2012 en 2013 gedaald om dan weer te stijgen in 2014 en 2015.

Het jaar 2016 komt overeen met een nieuwe record. Niet minder dan 12.431 personen hebben een situatie van dakloosheid achter zich gelaten of werden geholpen om een woning te vinden, hetzij 6,2% van de leefloners.

In 2017 is het aantal toegekend premies opnieuw teruggelopen tot 10.039, ofwel 4,7% van de leefloners.

³³ Maximumbedrag van de categorie "gezinslast", ofwel 1230,27 € sinds 1/07/2018.



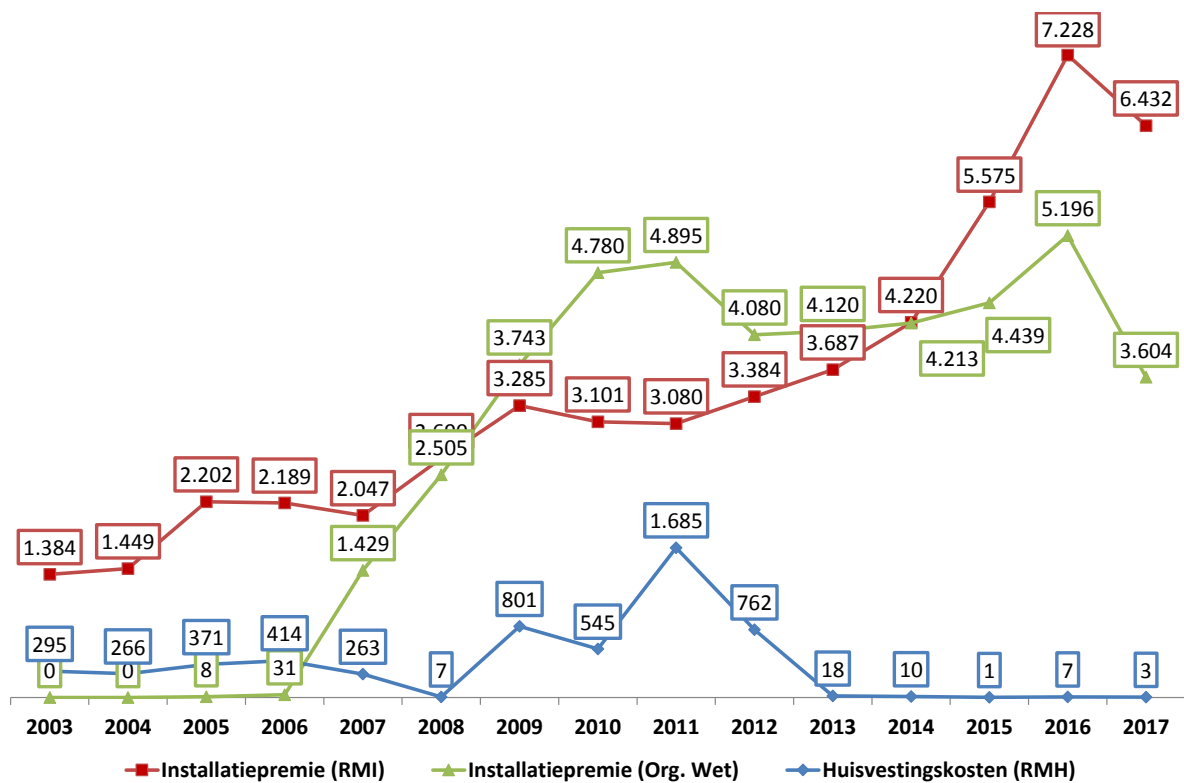
Tabel 13: aantal leefloners dat een installatiepremie heeft ontvangen in België en per groottecluster sinds 2003

IP	Jaarlijks aantal	Aandeel in het leefloon (%)				
		België	Kleine gemeenten	Middelgrote gemeenten	Grote gemeenten	5 grote steden
2003	1.679	1,4%	1,7%	1,5%	1,3%	1,2%
2004	1.715	1,4%	1,4%	1,6%	1,3%	1,3%
2005	2.581	2,1%	2,1%	2,1%	1,8%	2,4%
2006	2.633	2,1%	2,4%	2,2%	1,7%	2,2%
2007	3.727	2,8%	2,7%	2,9%	2,7%	3,0%
2008	5.198	3,8%	2,6%	3,2%	4,1%	4,6%
2009	7.823	5,2%	5,7%	4,7%	5,4%	5,2%
2010	8.417	5,4%	5,2%	5,1%	5,4%	5,9%
2011	9.645	6,3%	9,5%	5,4%	6,1%	5,7%
2012	8.223	5,3%	5,8%	5,3%	5,4%	5,0%
2013	7.825	4,9%	4,3%	4,7%	5,1%	5,1%
2014	8.443	5,1%	4,3%	5,0%	5,2%	5,6%
2015	10.015	5,4%	4,8%	5,3%	5,4%	5,9%
2016	12.431	6,2%	5,7%	6,4%	6,0%	6,5%
2017	10.039	4,7%	5,3%	5,6%	4,5%	3,7%

Het detail per soort premie toont aan dat vooral de tussenkomsten in de installatiekosten van asielzoekers die een opvangcentrum verlaten aan de basis lagen van de stijging van het totale aantal premies in 2011. Sindsdien is dit soort tussenkomst in vrije val, terwijl het aantal toegekende premies krachtens het RMI stijgt. Sinds 2015 overheersen de premies toegekend krachtens het recht op maatschappelijke integratie.



Grafiek 8: evolutie van het jaarlijks aantal premies per soort wet



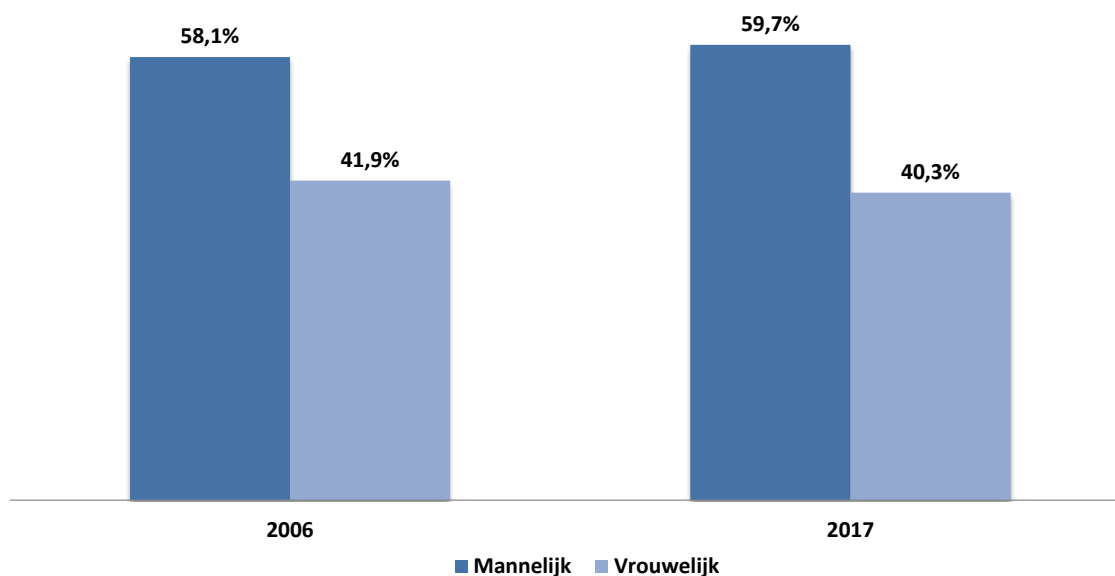
De drastische daling van het aantal tussenkomsten in de installatiekosten moet in verband worden gebracht met een beter beheer van de opvang van de asielzoekers.



4.2. Profiel van de begunstigden van een IP

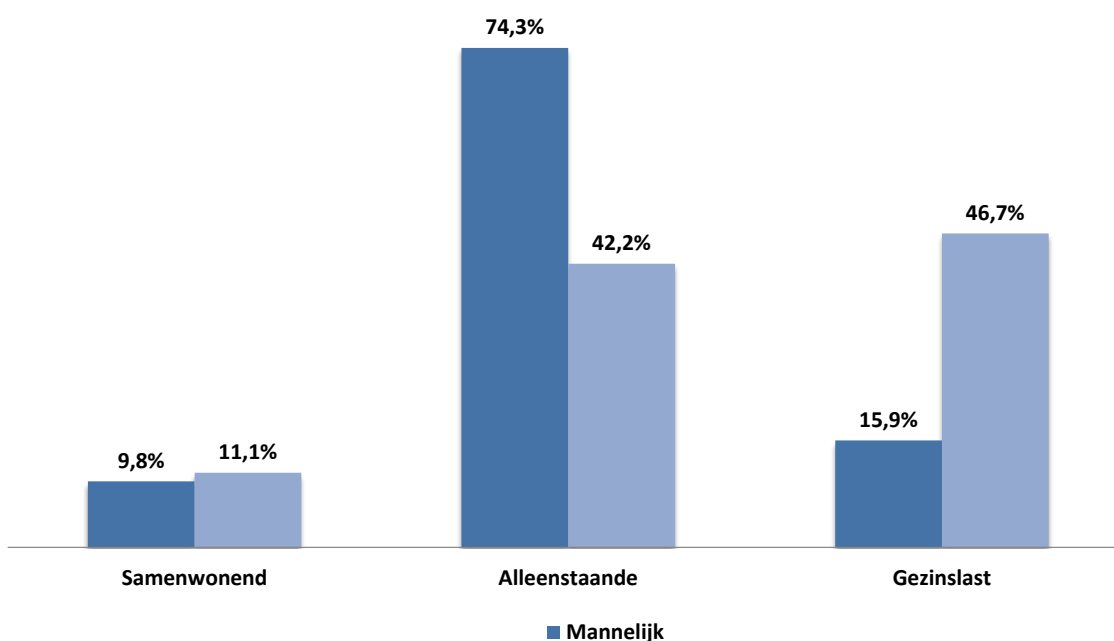
Net zoals in het jaar 2006 hebben meer mannen dan vrouwen een installatiepremie ontvangen in 2017.

IP: verdeling naar geslacht, 2006-2017



Mannen die een installatiepremie genieten zijn hoofdzakelijk alleenstaanden (74,3%). Vrouwen hebben vaak een gezin ten laste (46,7%) of zijn alleenstaand (42,2%). We vinden weinig samenwonenden terug onder de begunstigden van een installatiepremie.

IP: verdeling volgens geslacht en categorie, 2017



5. SYNTHESE VAN DE STEUNMAATREGELEN VAN DE OCMW's (p.m.)

Onderstaande tabel vermeldt, pro memorie, de jaarcijfers van de belangrijkste maatregelen voor maatschappelijke hulp door de federale Staat.

De **jaarcijfers** komen overeen met het aantal begunstigden dat tijdens eenzelfde jaar werd geteld. Iemand die in de loop van eenzelfde jaar gedurende verschillende periodes steun heeft genoten, wordt slechts één keer geteld.

Eenzelfde persoon kan immers achtereenvolgens verschillende soorten maatregelen genieten in de loop van eenzelfde jaar.

Tabel 14: jaarlijks aantal begunstigden per soort maatregel – België (2017)

Maatregel	Jaarlijks aantal begunstigden 2017
RMI	215.849
Leefloon	201.879
<i>Studenten-leefloners</i>	31.004
IP	10.036
Eq. Leefloon*	16.794
MH (2016)	30.200

* Voorlopig cijfer



6. METHODOLOGISCHE NOTA

De berekening van het aantal begunstigden is gebaseerd op de **terugbetalingsaanvragen** die de 589 OCMW's hebben ingediend bij de POD Maatschappelijke Integratie.

Stabiele cijfers: cijfers waarvan de potentiële variaties 1% niet overschrijden. De stabiele cijfers zijn beschikbaar volgens de in onderstaande tabel opgenomen termijnen.

MAATREGEL	STABIELE GEGEVENS
RMI	M-3 maanden
LL	M-3 maanden
Studenten-leefloners	M-3 maanden
IP	M-3 maanden
RMH	M-12 maanden
Eq. LL	M-6 maanden
MH	M-12 maanden

M: maand laatste beschikbare gegevens

De **maandcijfers** komen overeen met het aantal begunstigden geregistreerd tijdens een bepaalde maand. Het is niet correct om alle maandcijfers op te tellen om tot de jaarcijfers te komen. Eenzelfde persoon kan immers in de loop van eenzelfde jaar gedurende verschillende periodes steun genieten.

De **jaarcijfers** komen overeen met de berekening van het aantal begunstigden tijdens een bepaald jaar. Iemand die in de loop van eenzelfde jaar gedurende meerdere periodes van een steun heeft genoten, wordt slechts één keer geteld.

Grootteclusters: de gemeenten worden verdeeld in 4 clusters volgens de grootte van hun bevolking op 1 januari 2016:

- **GC1:** cluster van de gemeenten waarvan de bevolking 15.000 inwoners niet overschrijdt → *kleine gemeenten*
- **GC2:** cluster van de gemeenten waarvan het bevolkingsaantal ligt tussen 15.001 en 50.000 inwoners → *middelgrote gemeenten*
- **GC3:** cluster van de gemeenten waarvan de bevolkingsaantal ligt tussen 50.001 en 150.000 inwoners → *grote gemeenten*
- **GC4:** cluster van de gemeenten waarvan het bevolkingsaantal hoger is dan 150.000 inwoners → *vijf grote steden* (Antwerpen – Brussel – Charleroi – Gent – Luik)

Grootteclusters	Bevolking op 1 januari 2016	Aantal OCMW's
Kleine gemeenten	Bevolk. ≤15000	363
Middelgrote gemeenten	15000 < Bevolk. ≤50000	195
Grote gemeenten	50000 < Bevolk. ≤150000	26
5 grote steden	Bevolk. >150000	5



Soorten sociale steunmaatregelen gefinancierd door de POD MI en vermeld in dit rapport:

RMI: recht op maatschappelijke integratie

LL: leefloon (waaronder de studenten)

RMH: recht op maatschappelijke hulp

EQ. LL: equivalent leefloon (equivalent LL)

MH: medische hulp

IP: installatiepremie

Er zijn drie soorten begunstigden:

Categorie A: personen die samenwonen

Categorie B: alleenstaanden

Categorie E: personen met een gezin ten laste, d.w.z. minstens één minderjarig ongehuwd kind ten laste, niet noodzakelijk dat van de aanvrager en desgevallend de echtgenoot of levenspartner ten laste.



7. STATISTISCHE BIJLAGE

Bijlage 1: gemiddeld maandelijks aantal begunstigden van het recht op maatschappelijke integratie per groottecluster

RMI	Gemiddeld maandelijks aantal	Groeipercentage (%)				
		België	Kleine gemeenten	Middelgrote gemeenten	Grote gemeenten	5 grote steden
2003	81.443	-	-	-	-	-
2004	83.936	3,1%	0,2%	2,4%	4,7%	3,2%
2005	85.387	1,7%	0,9%	1,4%	2,8%	1,2%
2006	88.342	3,5%	0,7%	3,0%	4,3%	4,3%
2007	90.002	1,9%	-1,4%	0,9%	2,8%	3,3%
2008	92.392	2,7%	0,5%	2,1%	3,3%	3,4%
2009	100.754	9,1%	9,4%	8,1%	8,8%	10,2%
2010	105.679	4,9%	4,9%	4,2%	4,8%	5,6%
2011	104.776	-0,9%	1,3%	-0,3%	-0,2%	-3,1%
2012	105.581	0,8%	2,9%	2,3%	2,2%	-3,6%
2013	109.222	3,4%	3,6%	3,2%	4,6%	2,1%
2014	113.441	3,9%	3,5%	3,0%	4,2%	4,6%
2015	127.999	12,8%	16,5%	14,1%	11,3%	11,7%
2016	140.477	9,7%	9,3%	9,7%	9,7%	10,1%
2017	154.728	10,1%	7,9%	9,6%	11,7%	9,7%
Laatste trimester*	157.443	2,8%	2,7%	3,3%	4,4%	0,1%

* 201712-201802: laatste drie volledige beschikbare maanden. Veranderingspercentages op jaarbasis.

Bijlage 2: gemiddeld maandelijks aantal leefloners per groottecluster

Leefloon	Gemiddeld maandelijks aantal	Groeipercentage (%)				
		België	Kleine gemeenten	Middelgrote gemeenten	Grote gemeenten	5 grote steden
2003	74.098	-	-	-	-	-
2004	75.584	2,0%	-1,2%	1,8%	3,5%	2,0%
2005	76.329	1,0%	0,6%	0,8%	2,3%	-0,3%
2006	78.779	3,2%	0,5%	2,8%	4,0%	4,0%
2007	80.485	2,2%	-0,4%	1,7%	3,1%	2,7%
2008	83.073	3,2%	0,8%	2,3%	4,0%	4,2%
2009	91.211	9,8%	10,0%	8,4%	9,4%	11,6%
2010	95.640	4,9%	4,5%	4,1%	5,0%	5,5%
2011	95.012	-0,7%	1,6%	-0,1%	0,2%	-3,2%
2012	95.799	0,8%	2,7%	2,1%	2,6%	-3,5%
2013	99.111	3,5%	3,8%	3,1%	4,8%	1,9%
2014	102.787	3,7%	3,3%	2,9%	3,8%	4,8%
2015	116.242	13,1%	17,0%	14,6%	11,6%	11,7%
2016	127.154	9,4%	8,7%	9,3%	9,6%	9,6%
2017	140.149	10,2%	9,0%	10,1%	11,7%	9,0%
Laatste trimester*	143.246	3,4%	3,6%	4,3%	4,9%	0,3%

* 201712-201802: laatste drie volledige beschikbare maanden. Veranderingspercentages op jaarbasis.



Bijlage 3: gemiddeld maandelijks aantal erkende vluchtelingen die een leefloon ontvangen per groottecluster

Erkende vluchtelingen	Gemiddeld maandelijks aantal	Groeipercentage (%)				
		België	Kleine gemeenten	Middelgrote gemeenten	Grote gemeenten	5 grote steden
2003	2.591	-	-	-	-	-
2004	2.744	5,9%	32,9%	6,5%	2,4%	7,0%
2005	3.632	32,4%	51,4%	33,0%	38,8%	23,0%
2006	4.640	27,8%	26,1%	26,5%	27,9%	28,7%
2007	4.440	-4,3%	3,8%	-7,6%	-3,6%	-4,0%
2008	4.386	-1,2%	-2,3%	-9,0%	-3,1%	6,2%
2009	4.598	4,8%	8,5%	-5,6%	0,3%	15,3%
2010	4.987	8,5%	7,4%	10,7%	5,4%	10,3%
2011	5.616	12,6%	14,2%	16,2%	12,8%	10,6%
2012	6.677	18,9%	21,0%	24,0%	20,5%	14,8%
2013	7.329	9,8%	3,8%	10,2%	11,4%	8,8%
2014	8.335	13,7%	20,1%	17,2%	15,1%	9,6%
2015	10.712	28,5%	31,8%	33,1%	30,3%	23,6%
2016	14.943	39,5%	64,4%	47,8%	34,8%	35,9%
2017	18.192	21,7%	30,5%	26,8%	23,7%	14,6%
Laatste trimester*	19.086	10,0%	10,9%	16,5%	15,0%	-0,1%

* 201712-201802: laatste drie volledige beschikbare maanden. Veranderingspercentages op jaarbasis.

Bijlage 4: gemiddeld maandelijks aantal studenten-leefloners per groottecluster

Studenten-leefloners	Gemiddeld maandelijks aantal				
	België	Kleine gemeenten	Middelgrote gemeenten	Grote gemeenten	5 grote steden
2003	4.459	647	1.339	1.410	1.064
2004	5.563	801	1.690	1.882	1.190
2005	6.761	978	2.042	2.276	1.465
2006	8.053	1.079	2.415	2.727	1.832
2007	8.938	1.219	2.649	3.005	2.066
2008	9.534	1.316	2.891	3.158	2.168
2009	10.227	1.424	3.209	3.308	2.287
2010	11.168	1.568	3.499	3.607	2.493
2011	11.446	1.676	3.486	3.864	2.421
2012	11.921	1.799	3.652	4.121	2.350
2013	12.893	1.903	3.928	4.610	2.452
2014	13.856	1.979	4.153	5.011	2.712
2015	15.175	2.145	4.482	5.483	3.065
2016	17.475	2.460	5.268	6.198	3.549
2017	20.005	2.786	5.999	7.089	4.131
Laatst trimester*	21.217	2.947	6.395	7.516	4.360

* 201712-201802: laatste drie volledige beschikbare maanden.





Bijlage 5: gemiddeld maandelijks aantal begunstigden van een equivalent leefloon per groottecluster

Eq. LL	Gemiddeld maandelijks aantal				
	België	Kleine gemeenten	Middelgrote gemeenten	Grote gemeenten	5 grote steden
2003	39.501	10.581	16.423	7.317	5.180
2004	37.211	10.173	15.557	6.830	4.651
2005	34.495	9.059	14.126	6.581	4.729
2006	30.484	7.069	11.865	6.669	4.881
2007	25.943	5.015	9.142	6.531	5.256
2008	19.618	2.733	5.859	6.112	4.913
2009	19.717	1.987	5.239	7.050	5.441
2010	24.598	1.886	6.056	9.342	7.314
2011	28.364	1.761	6.458	11.485	8.660
2012	26.775	1.549	5.947	11.023	8.256
2013	21.564	1.138	4.669	9.081	6.676
2014	18.309	918	3.845	7.757	5.788
2015	16.811	830	3.557	7.055	5.370
2016	16.098	831	3.460	6.760	5.048
2017*	11.547	619	2.553	5.045	3.330

* Eerste elf maanden van het jaar.

Bijlage 6: gemiddeld maandelijks aantal subsidiair beschermden die een equivalent leefloon ontvangen per groottecluster

Subsidiair beschermden (Eq. LL)	Gemiddeld maandelijks aantal				
	België	Kleine gemeenten	Middelgrote gemeenten	Grote gemeenten	5 grote steden
2007	190	20	55	49	66
2008	402	23	84	125	171
2009	697	33	136	211	317
2010	1.022	53	194	278	498
2011	1.448	70	257	366	754
2012	2.007	95	369	528	1.014
2013	2.836	135	601	878	1.222
2014	3.570	159	792	1.185	1.433
2015	3.750	168	813	1.292	1.478
2016*	4.302	212	935	1.552	1.603

* Eerste elf maanden van het jaar.



Bijlage 7: gemiddeld maandelijks aantal subsidair beschermden die een leefloon ontvangen per groottecluster

Subsidiair beschermden (LL)	Gemiddeld maandelijks aantal				
	België	Kleine gemeenten	Middelgrote gemeenten	Grote gemeenten	5 grote steden
2017	5.215	263	1.151	2.008	1.793
Laatste trimester*	5.667	296	1.260	2.252	1.858

* 201712-201802: laatste drie volledige beschikbare maanden.

Bijlage 8: jaarlijks aantal begunstigen van een installatiepremie per groottecluster

IP	Jaarlijks aantal				
	België	Kleine gemeenten	Middelgrote gemeenten	Grote gemeenten	5 grote steden
2003	1.679	277	528	478	396
2004	1.715	228	567	493	427
2005	2.581	349	768	704	760
2006	2.633	390	800	704	739
2007	3.727	454	1.093	1.149	1.031
2008	5.198	459	1.265	1.820	1.654
2009	7.823	1.114	2.055	2.592	2.062
2010	8.417	1.052	2.289	2.688	2.388
2011	9.645	1.935	2.413	3.047	2.250
2012	8.223	1.208	2.394	2.713	1.908
2013	7.825	957	2.220	2.682	1.966
2014	8.443	972	2.384	2.832	2.255
2015	10.015	1.241	2.873	3.273	2.628
2016	12.431	1.545	3.726	3.953	3.207
2017	10.039	1.505	3.451	3.206	1.877



Bijlage 9: gemiddeld maandelijks aantal leefloners per gewest

LL	Gemiddeld maandelijks aantal			
	België	Brussel	Vlaanderen	Wallonië
2003	74.098	17.471	23.159	33.468
2004	75.584	19.235	22.487	33.862
2005	76.329	20.269	21.889	34.171
2006	78.779	21.150	22.233	35.397
2007	80.485	22.269	21.867	36.349
2008	83.073	23.291	22.356	37.426
2009	91.211	25.351	24.943	40.917
2010	95.640	26.752	25.868	43.021
2011	95.012	27.052	24.208	43.753
2012	95.799	27.707	23.282	44.810
2013	99.111	29.100	23.940	46.071
2014	102.787	30.273	24.837	47.677
2015	116.242	33.031	27.208	56.003
2016	127.154	35.600	31.054	60.501
2017	140.149	37.971	36.665	65.513
Laatste trimester*	143.246	38.619	37.742	66.885

* 201712-201802: laatste drie volledige beschikbare maanden.

Bijlage 10: gemiddeld maandelijks aantal equivalente leefloners per gewest

Eq. LL	Gemiddeld maandelijks aantal			
	België	Brussel	Vlaanderen	Wallonië
2003	39.501	7.217	20.666	11.618
2004	37.211	6.837	18.809	11.565
2005	34.495	6.655	16.517	11.323
2006	30.484	6.941	13.955	9.587
2007	25.943	6.724	11.411	7.808
2008	19.618	6.211	7.708	5.700
2009	19.717	6.923	7.481	5.313
2010	24.598	8.664	9.405	6.529
2011	28.364	10.719	9.974	7.672
2012	26.775	10.304	8.916	7.556
2013	21.564	8.514	7.102	5.948
2014	18.309	7.402	6.002	4.905
2015	16.811	6.758	5.576	4.477
2016	16.098	6.388	5.400	4.309
2017*	11.547	4.957	3.151	3.439

* Eerste elf maanden van het jaar.



Meer cijfers?

In deze Focus worden slechts enkele sleutelcijfers besproken van de mensen die een maatregel genieten die door de POD MI gefinancierd wordt. Op onze website vindt u ook nog andere interessante cijfers per regio, provincie, arrondissement en gemeente volgens het geslacht, de nationaliteit, de categorie of het statuut op onze internet-site. Naast tal van downloadbare tabellen, vindt u ook onze andere statistische publicaties en kunt u ons steeds via de website contacteren om cijfers op maat te verkrijgen.

[MISTATIS](#)

Bijkomende inlichtingen?

Indien u meer informatie wenst, gelieve contact op te nemen met de dienst “Communicatie” op het volgende nummer: 02/508.85.85 of via onze website: <http://www.mi-is.be/nl/contact>

Bronvermelding

POD MI – Maatschappelijke integratie

Colofon

Redactie en coördinatie:

Frédéric Swaelens – Studiedienst

Verantwoordelijke uitgever:

Alexandre Lesiw, Koning Albert II – laan 30, 1000 Brussel

Juni 2018

