



# STATISTISCH VERSLAG

Nummer 23 - Februari 2019



# INHOUDSTAFEL

1. INLEIDING.....	3
2. HET RECHT OP MAATSCHAPPELIJKE INTEGRATIE (RMI).....	5
2.1. De begunstigten van het recht op maatschappelijke integratie.....	7
2.2. De begunstigten van het leefloon (LL) .....	10
2.3. Profiel van de leefloners.....	18
2.4. Studenten in het recht op maatschappelijke integratie (ETUD).....	21
2.5. Profiel van de studenten-leefloners.....	24
3. HET RECHT OP MAATSCHAPPELIJKE HULP (RMH).....	25
3.1. de equivalente leefloners (Eq. LL).....	26
3.2. Profiel van de begunstigten van een equivalent leefloon .....	29
3.3. De begunstigten van de medische hulp (MH).....	32
4. DE INSTALLATIEPREMIES (IP).....	34
4.1. De begunstigten van een installatiepremie .....	34
4.2. Profiel van de begunstigten van een IP.....	37
5. SYNTHESE VAN DE STEUNMAATREGELEN VAN DE OCMW's (p.m.) .....	38
6. METHODOLOGISCHE NOTA .....	39
7. STATISTISCHE BIJLAGE .....	41
Meer cijfers?.....	46
Bijkomende inlichtingen?.....	46
Bronvermelding.....	46
Colofon .....	46



# 1. INLEIDING

Dit verslag stelt de meest recente statistieken voor betreffende het aantal begunstigden:

- van het **recht op maatschappelijke integratie** (Wet van 26 mei 2002 betreffende het recht op maatschappelijke integratie)
- van het **recht op maatschappelijke hulp** (Wet van 1965 april betreffende het ten laste nemen van de steun verleend door de openbare centra voor maatschappelijk welzijn<sup>1</sup>).

De hier voorgestelde steunmaatregelen hebben betrekking op:

- het recht op maatschappelijke integratie (punt 2.1)
- het leefloon (punten 2.2 en 2.3)
- studenten die het leefloon ontvangen (punten 2.4 en 2.5)
- het recht op maatschappelijke hulp (punten 3.1 en 3.2)
- het equivalent leefloon (punten 3.3 en 3.4)
- de medische hulp (punten 3.5 en 3.6)
- de installatiepremies (punten 4.1 en 4.2)

De statistieken van het aantal begunstigden zijn gebaseerd op de aanvragen tot terugbetaling die maandelijks worden ingediend door de 589<sup>2</sup> Openbare Centra voor Maatschappelijk Welzijn (OCMW) bij de POD Maatschappelijke Integratie. Enkel de dienstverlening van de OCMW's waarvoor in een financiële tegemoetkoming van de POD MI is voorzien door de wet, wordt in dit verslag voorgesteld. Dit is niet alle steun die wordt toegekend door de OCMW's.

De OCMW beschikken over termijnen, die verschillen naar gelang het soort steunmaatregel, om hun aanvragen tot terugbetaling in te dienen bij de POD MI. Om rekening te houden met deze termijnen worden enkel de volledige gegevens<sup>3</sup> voorgesteld in dit verslag.

Bij de 589 OCMW's zijn er zowel kleine plattelandsgemeenten, als grote stadscentra. Om de statistieken te analyseren, werden de gemeenten gegroepeerd op basis van hun bevolkingsaantal op 1 januari 2018<sup>4</sup>.

---

<sup>1</sup> De OCMW's kennen steun toe op basis van de organieke wet van de openbare centra voor maatschappelijk welzijn van 8 juli 1976. De terugbetaling door de Staat gebeurt op basis van de wet van 2 april 1965.

<sup>2</sup> Er zijn 589 gemeentes in België en een OCMW per gemeente.

<sup>3</sup> Volledige cijfers: cijfers waarvan de potentiële variaties 1 % niet overschrijden. De OCMW's beschikken immers over termijnen, die verschillen naar gelang het soort steunmaatregel, om hun aanvragen tot terugbetaling in te dienen bij de POD MI. Een tabel bij de methodologische bijlage neemt, voor elke maatregel, het aantal maanden over dat nodig is om volledige gegevens te bereiken.

<sup>4</sup> De criteria inzake grootte worden bepaald in art. 6. §1 van de organieke wet betreffende de openbare centra voor maatschappelijk welzijn van 8 juli 1976. Voor het opstellen van de clusters werd de bevolking op 1 januari 2018 in aanmerking genomen.



De statistieken worden voorgesteld voor België en voor de vier grootteclusters, die als volgt worden bepaald:

- *cluster van de kleine gemeenten*: gemeenten waarvan de bevolking 15.000 inwoners niet overschrijdt
- cluster van de middelgrote gemeenten: gemeenten met een bevolkingsaantal tussen 15.001 en 50.000 inwoners
- cluster van de grote gemeenten: gemeenten met een bevolkingsaantal tussen 50.001 en 150.000 inwoners
- cluster van de 5 grote steden): gemeenten waarvan het bevolkingsaantal hoger ligt dan 150.000 inwoners Antwerpen - Brussel - Charleroi - Gent - Luik



## 2. HET RECHT OP MAATSCHAPPELIJKE INTEGRATIE (RMI)

Het *recht op maatschappelijke integratie*, ingevoerd door de wet van 26 mei 2002 betreffende het recht op maatschappelijke integratie, vervangt sinds 1 oktober 2002 het recht op het bestaansminimum. Het heeft tot doel de maatschappelijke integratie te verzekeren aan mensen die over onvoldoende bestaansmiddelen beschikken en aan de wettelijke voorwaarden voldoen.

Het recht op maatschappelijke integratie kan verschillende vormen aannemen:

- een **leefloon**, al dan niet vergezeld van een geïndividualiseerd project voor maatschappelijke integratie<sup>5</sup>;
- een baan/een tewerkstelling<sup>6</sup>;
- Of een combinatie van deze instrumenten.

Om het recht op maatschappelijke integratie in gelijk welke vorm te kunnen genieten, moet de aanvrager aan meerdere voorwaarden voldoen:

- voorwaarde van nationaliteit: de aanvrager van het RMI moet de Belgische nationaliteit hebben of deel uitmaken van één van de volgende categorieën: buitenlander ingeschreven in het bevolkingsregister, erkend vluchteling; persoon die het statuut van subsidiaire bescherming geniet; staatloze<sup>7</sup>; unieburger of familielid dat hem begeleidt of zich bij hem voegt met een verblijfsrecht van meer dan drie maanden.
- *voorwaarde van verblijfplaats*: de aanvrager moet gewoonlijk en permanent op het Belgisch grondgebied verblijven<sup>8</sup>;
- *Voorwaarde van leeftijd*: de aanvrager moet meerderjarig zijn, dit wil zeggen minstens 18 jaar. De wet staat toe dit begrip uit te breiden naar drie categorieën van minderjarigen: de minderjarigen ontvoegd door het huwelijk, de minderjarige vrijgezel en die een of meerdere kinderen ten laste heeft en de minderjarige die zwanger is. Er is geen leeftijdsbeperking om het recht op maatschappelijke integratie te kunnen genieten;

---

<sup>5</sup> Een geïndividualiseerd project voor maatschappelijke integratie (GPMI) heeft tot doel de noodzakelijke stappen en doelstellingen in te voeren met het oog op de progressieve sociale en/of professionele inschakeling van alle begunstigen van het RMI, waarvoor in eerste instantie (nog) geen tewerkstelling mogelijk of wenselijk is.

<sup>6</sup> De tewerkstellingsmaatregelen werden overgedragen naar de gemeenschappen, gewesten of gemeenschapscommissies op 1 juli 2014, naar aanleiding van de zesde Staatshervorming. Zij zullen geen deel meer uitmaken van dit rapport.

<sup>7</sup> De personen met vreemde nationaliteit die noch staatloos, noch vluchteling zijn, noch ingeschreven zijn in het bevolkingsregister vervullen in principe niet de door de RMI-wet vastgelegde nationaliteitsvoorwaarde. Zij hebben dus geen recht op het RMI, maar kunnen, desgevallend, maatschappelijke dienstverlening genieten.

<sup>8</sup> Begrip effectieve verblijfplaats: om de voorwaarde van verblijfplaats te vervullen, is het niet nodig om ingeschreven te zijn in het bevolkingsregister, noch om een huisvesting te hebben, maar men moet echter wel een verblijfsrecht hebben in België.



- *voorwaarde van bestaansmiddelen*: de aanvrager moet niet over voldoende bestaansmiddelen beschikken, noch er aanspraak op kunnen maken, noch in staat zijn ze te verschaffen, hetzij door persoonlijke inspanningen, hetzij via andere middelen;
- *voorwaarde van bereidheid tot werken*: tenzij gezondheids- of billijkheidsredenen hem verhinderen om te werken, moet de aanvrager bereid zijn om te werken;
- *voorwaarde van uitputting van de sociale rechten*: de aanvrager moet de rechten tot de sociale prestaties hebben uitgeput die hij kan genieten krachtens de Belgische en buitenlandse sociale wetgeving;

Aan deze algemene voorwaarden kunnen in bepaalde gevallen nog *specifieke voorwaarden* worden toegevoegd: zijn rechten laten gelden op kosten van levensonderhoud en/of een overeenkomst sluiten en naleven die een geïndividualiseerd project voor maatschappelijke integratie bevat.

De wet voorziet er eveneens in dat, onder bepaalde voorwaarden, *studenten* eveneens een leefloon kunnen genieten (punt 2.4).



## 2.1. De begunstigden van het recht op maatschappelijke integratie

De groei van het aantal begunstigden van het recht op maatschappelijke integratie bevond zich van 2004 tot 2008 tussen +1,7 % en +3,5 %. Deze is vervolgens gestegen tot 9,1 % in 2009. In 2010 is de groei vertraagd tot +4,9 %, maar die was wel hoger dan de percentages waargenomen vóór de financiële en economische crisis.

**Tabel 1: gemiddeld maandelijks aantal begunstigden van het RMI in België en per groottecluster<sup>9</sup> sinds 2003**

RMI	Gemiddeld maandelijks aantal	Groeipercentage				
		België	Kleine gemeenten	Middelgrote gemeenten	Grote gemeenten	5 grote steden
2003	81.443	-	-	-	-	-
2004	83.936	3,1%	0,2%	2,4%	4,7%	3,2%
2005	85.387	1,7%	0,9%	1,4%	2,8%	1,2%
2006	88.342	3,5%	0,7%	3,0%	4,3%	4,3%
2007	90.002	1,9%	-1,4%	0,9%	2,8%	3,3%
2008	92.392	2,7%	0,5%	2,1%	3,3%	3,4%
2009	100.754	9,1%	9,4%	8,1%	8,8%	10,2%
2010	105.679	4,9%	4,9%	4,2%	4,8%	5,6%
2011	104.776	-0,9%	1,3%	-0,3%	-0,2%	-3,1%
2012	105.581	0,8%	2,9%	2,3%	2,2%	-3,6%
2013	109.222	3,4%	3,6%	3,2%	4,6%	2,1%
2014	113.441	3,9%	3,5%	3,0%	4,2%	4,6%
2015	127.999	12,8%	16,5%	14,1%	11,3%	11,7%
2016	140.461	9,7%	9,3%	9,7%	9,6%	10,1%
2017	154.755	10,2%	6,4%	10,4%	11,7%	9,8%
<b>2018*</b>	<b>158.500</b>	<b>2,7%</b>	<b>2,8%</b>	<b>3,3%</b>	<b>3,8%</b>	<b>0,4%</b>

\* Eerste negen maanden van het jaar. Veranderingspercentages t.o.v. dezelfde periode van het voorgaande jaar.

Het aantal begunstigden van het recht op maatschappelijke integratie is licht gedaald in 2001 en is licht beginnen stijgen in 2012. In 2013 en 2014 is het groeipercentage duidelijk omhoog gegaan met respectievelijk +3,4 % en +3,9 %.

Tijdens de jaren 2015 en 2016 is de stijging van het aantal begunstigden van het RMI nog versneld met groeipercentages van +12,8 % en +9,7 %. In 2017 bedroeg de stijging +10,2 %.

Tijdens de vijf eerste maanden van 2018 is de stijging van het aantal begunstigden vertraagd met +2,7 %, ofwel met een percentage dat nauw aansluit bij die van vóór de economische en financiële crisis van 2008. Gemiddeld 158.500 gezinnen per maand hebben een leefloon ontvangen.

Zoals onderstaande grafiek aantoont<sup>10</sup>, bestaat er een sterk verband tussen de evoluties van het BBP, van de binnenlandse tewerkstelling<sup>11</sup>, van het aantal werkzoekenden en van het aantal RMI-gerechtigden.

<sup>9</sup> Ter herinnering: de OCMW zijn gegroepeerd volgens 4 groottecriteria: kleine gemeenten; middelgrote gemeenten; grote gemeenten en de vijf grote steden. Zie methodologische nota aan het einde van het document.

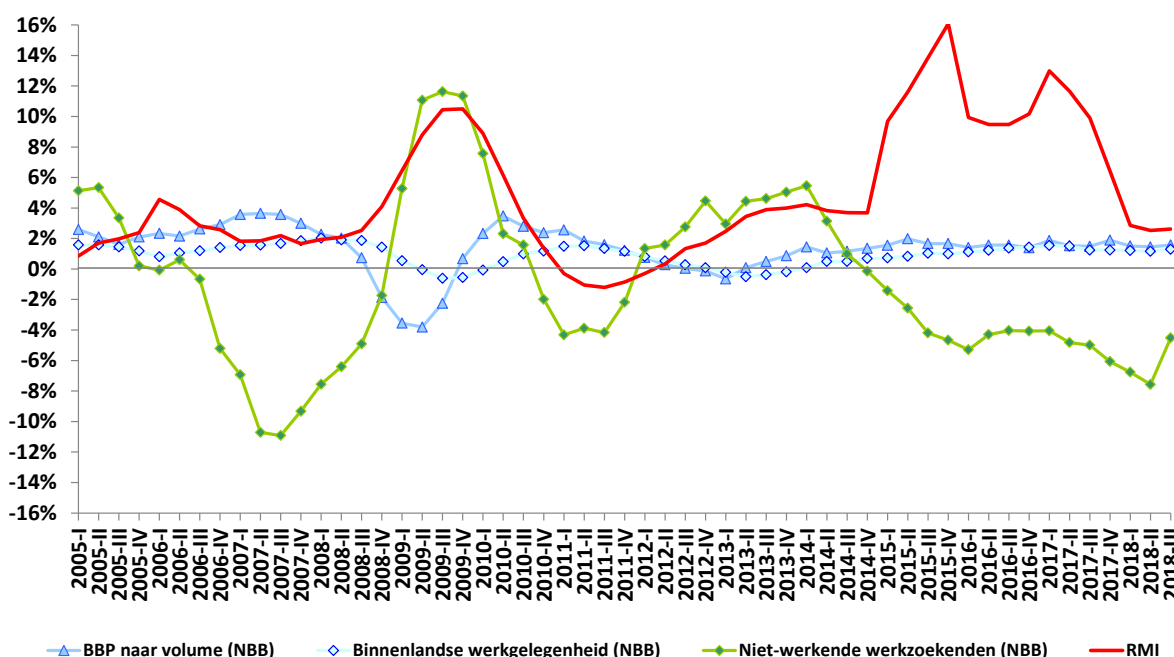


We merken onmiddellijk op dat de economische en financiële crisis van 2008 vergezeld ging van een grote stijging van het aantal werkzoekenden, maar ook van het aantal begunstigden van het recht op maatschappelijke integratie.

Onderstaande grafiek toont ook aan dat de daling van het aantal begunstigden op het recht op maatschappelijke integratie in 2011 voorafgegaan werd door een verbetering van het economische klimaat (groei van het BBP, stijging van de tewerkstelling en daling van het aantal niet tewerkgestelde werkzoekenden).

### Grafiek 1: *groeipercentage per kwartaal van het aantal begunstigden op het recht op maatschappelijke integratie in het licht van de belangrijkste economische indicatoren*

(veranderingspercentages t.o.v. het overeenstemmende kwartaal van het voorgaande jaar)



In 2013 waren het feit dat het BBP bijna niet steeg (-0,1 %), het verlies van banen (-0,3 %) en de stijging van het aantal werklozen (+4,3 %) tal van conjuncturevoluties die, samen met de verlenging van de duur van de beroepsinschakelingstijd van de nieuwe werkzoekenden, een stijgende invloed hebben gehad op het aantal gerechtigden op het recht op maatschappelijke integratie (+3,4 %).

Het jaar 2014 werd gekenmerkt door een verbetering van het economische klimaat met een stijging met +1,4 % van het BBP, een stijging van de totale tewerkstelling met +0,4 % en een lichte stijging van de werkloosheid met +2,3 %. Het groeipercentage van het aantal leefloners blijft echter hoog (+3,9 %).

<sup>10</sup> Laatste beschikbare kwartaal voor de groei van het BBP en van de tewerkstelling: 2018-III.

<sup>11</sup> Volgens de postkeynesiaanse theorie, bestaat er een verschuiving tussen de evolutie van de economische activiteit en die van de tewerkstelling.





Tijdens het jaar 2015 kenden we een verbetering van het economische klimaat met +1,7 % groei van het BBP, 0,9 % groei van de tewerkstelling, samen met een daling van het aantal volledig uitkeringsgerechtigde werklozen met -3,2 %. Deze daling van het aantal volledig uitkeringsgerechtigde werklozen is echter meer te wijten aan een structurele wijziging van de reglementering inzake werkloosheidsverzekering dan aan een conjuncturele opleving. Bijgevolg is het aantal begunstigden van het RMI blijven toenemen (+12,8 %).

Tijdens het jaar 2015 werd de economische groei bevestigd met een groei van het BBP van +1,5 %, van de tewerkstelling met +1,3 % en een daling van het aantal volledig uitkeringsgerechtigde werklozen met -4,4 %. Het aantal begunstigden van het RMI is echter blijven toenemen tot een hoog percentage (+9,7 %).

In 2017 werd het volgende uitgevoerd: +1,7 % BBP, +1,4 % tewerkstelling, -5,0 % volledig uitkeringsgerechtigde werklozen, terwijl het aantal leefloners is gestegen met +10,2 %.

De vooruitzichten voor het jaar 2018<sup>12</sup>: +1,5 % groei van het BBP, +1,2 % groei van de tewerkstelling, -5,5 % daling van de volledig uitkeringsgerechtigde werklozen. Op basis van de eerste vijf volledige beschikbare maanden bedroeg de stijging van het aantal leefloners + 2,7 %.

---

<sup>12</sup> Economische indicatoren voor België, nr. 2019-05, 1/02/2019.



## 2.2. De begunstigden van het leefloon (LL)

Het *leefloon* is een minimuminkomen voor mensen die niet over toereikende bestaansmiddelen beschikken, noch er aanspraak op kunnen maken, noch in staat zijn deze hetzij door eigen inspanningen, hetzij op een andere manier te verwerven. Het leefloon is een geïndexeerd loon dat het de begunstigde moet mogelijk maken om een menswaardig leven te leiden.

Sinds 1 september 2018 zijn de maandbedragen <sup>13</sup>van het LL de volgende:

Vanaf 01/09/2018	Leefloon: bedragen op maandbasis		
	Samenwonend	Alleenstaande	Gezinslast
	607,01 €	910,52 €	1 254,82

*Tabel 2: gemiddeld maandelijks aantal leefloners in België en per groottecluster sinds 2003*

Leefloon	Gemiddeld maandelijks aantal	Groeipercentage				
		België	Kleine gemeenten	Middelgrote gemeenten	Grote gemeenten	5 grote steden
2003	74.098	-	-	-	-	-
2004	75.584	2,0%	-1,2%	1,8%	3,5%	2,0%
2005	76.329	1,0%	0,6%	0,8%	2,3%	-0,3%
2006	78.779	3,2%	0,5%	2,8%	4,0%	4,0%
2007	80.485	2,2%	-0,4%	1,7%	3,1%	2,7%
2008	83.073	3,2%	0,8%	2,3%	4,0%	4,2%
2009	91.211	9,8%	10,0%	8,4%	9,4%	11,6%
2010	95.640	4,9%	4,5%	4,1%	5,0%	5,5%
2011	95.012	-0,7%	1,6%	-0,1%	0,2%	-3,2%
2012	95.799	0,8%	2,7%	2,1%	2,6%	-3,5%
2013	99.111	3,5%	3,8%	3,1%	4,8%	1,9%
2014	102.787	3,7%	3,3%	2,9%	3,8%	4,8%
2015	116.242	13,1%	17,0%	14,6%	11,6%	11,7%
2016	127.134	9,4%	8,7%	9,3%	9,5%	9,6%
2017	140.137	10,2%	7,5%	10,8%	11,7%	9,0%
<b>2018*</b>	<b>143.866</b>	<b>3,0%</b>	<b>3,3%</b>	<b>3,9%</b>	<b>4,0%</b>	<b>0,3%</b>

\* Eerste negen maanden van het jaar. Veranderingspercentages t.o.v. dezelfde periode van het voorgaande jaar.

Hoewel het aantal leefloners gemiddeld met +2,3% per jaar is gestegen tussen 2003 en 2008, is de groei versneld in 2009 en bereikte hij +9,8 %. Hij is vervolgens vertraagd in 2010, maar met een groeipercentage van +4,9 % is hij hoog gebleven in vergelijking met het verleden.

<sup>13</sup> Er bestaan drie categorieën van begunstigden: de personen die samenwonen, d.w.z. personen die onder hetzelfde dak wonen en die hun huishoudelijke aangelegenheden hoofdzakelijk gemeenschappelijk regelen; alleenstaanden en personen met een gezin ten laste: d.w.z. minstens een minderjarig ongehuwd kind ten laste. Deze laatste categorie bevat zowel samenwonenden (echtgenoot of levenspartner), als alleenstaanden. Deze laatste categorie bevat zowel samenwonenden (echtgenoot of levenspartner), als alleenstaanden.



Een verklaring voor de ongewone groei van het aantal leefloners in 2009 en 2010 ligt in de verslechtering van de socio-economische context naar aanleiding van de economische en financiële crisis. Men moet echter in het achterhoofd houden dat de economische crisis alleen niet de volledige stijging van het aantal leefloners verklaart. De jaren van economische groei die aan de crisis voorafgingen, hebben immers niet verhinderd dat het aantal leefloners regelmatig is gestegen met gemiddeld +2,3 % per jaar.

We kunnen echter veronderstellen dat de verslechtering van de arbeidsmarkt, die in het bijzonder de zwakste werknemers (jongeren, uitzendkrachten, deeltijdsen, contracten voor bepaalde duur, ...) heeft getroffen, heeft bijgedragen tot de ongewone stijging van het aantal leefloners in 2009 en 2010.

Het jaar 2011 heeft een lichte terugloop gekend van het aantal leefloners (-0,7 %), maar vanaf 2012 is dit aantal opnieuw gestegen (+0,8 %). De terugloop heeft zich hoofdzakelijk voorgedaan in de cluster van de vijf grote steden (-3,2 %) en heeft zich verdergezet in 2012 (-3,5 %).

In 2013 is het aantal begunstigden gestegen tot +3,5 %. De stijging was algemeen voor alle grootteclusters. Zij was echter minder uitgesproken dan in de vijf grote steden (+1,9 %).

In 2014 overschrijden we voor de eerste keer de kaap het gemiddelde van 100.000 begunstigden per maand. De stijging van het aantal gerechtigden was zeer uitgesproken in de vijf grote steden (+4,8 %) en in de grote gemeenten (+3,8 %).

Naast de conjuncturele factoren kunnen talrijke structurele factoren eveneens de stijging van de evolutie van het aantal leefloners beïnvloeden. Onder andere factoren kan meer bepaald aangehaald worden:

- de groeiende onzekerheid van risicogroepen<sup>14</sup> (laaggeschoolden, deeltijdse werknemers, eenoudergezinnen, allochtonen, ...)
- het opduiken van nieuwe begunstigden van OCMW-steun, naast andere bestaansmiddelen;
- de transfer naar het recht op maatschappelijke integratie van de begunstigden van een equivalente maatschappelijke dienstverlening naar aanleiding hun inschrijving in het bevolkingsregister<sup>15</sup>;
- de overdrachten naar de OCMW's van werkzoekenden die gesanctioneerd worden <sup>16</sup>door de Rijksdienst voor Arbeidsvoorziening (RVA);
- de wijzigingen in de wetgeving op het vlak van de werkloosheidsverzekering en meer bepaald de beperking in de tijd van de beroepsinschakelingsuitkering, de

---

<sup>14</sup> Volgens de editie 2017 van de interfederale armoedebaarometer, zijn de percentages van het risico op armoede bij deze groepen hoger dan het nationale gemiddelde (15,9%).

<sup>15</sup> Personen die in het vreemdelingenregister zijn ingeschreven kunnen na 5 jaar hun inschrijving in het bevolkingsregister vragen.

<sup>16</sup> Volgens een door de POD MI bestelde studie ontvangt ongeveer een persoon op tien die zijn werkloosheidsuitkering definitief heeft verloren naar aanleiding van een sanctie een financiële steun van het OCMW.



verlenging van de duur van de beroepsinschakelingsstages tot een jaar voor de nieuwe werkzoekenden; de weigering van het recht op inschakelingsuitkeringen naar aanleiding van het niet actief deelnemen aan een aanbod van een individueel inschakelingsstraject; de verstrenging van de degressiviteit van de werkloosheidsuitkeringen en de invoering van de DISPO-procedure (mogelijkheid om de rechthebbende van inschakelingsuitkeringen uit te sluiten in het kader van de activeringsprocedure van het zoekgedrag).

- de transfers van de personen die subsidiaire bescherming genieten naar het recht op maatschappelijke integratie (sinds 1 december 2016).

De beperking in de tijd van het recht op een professionele inschakelingsuitkering<sup>17</sup> is immers effectief ingegaan op 1 januari 2015. De impact van deze maatregel op het aantal leefloners heeft zich hoofdzakelijk laten voelen tijdens het volledige jaar 2015, maar ook tijdens de volgende jaren.

Zo is in 2015 het gemiddeld maandelijks aantal begunstigden met +13,1 % gestegen in vergelijking met 2014. Deze volledige stijging is natuurlijk niet te wijten aan enkel de maatregel "beperking van de inschakelingsuitkeringen".

De stijging van het aantal begunstigden heeft zich verdergezet in 2016 en 2017 met respectievelijk +9,4 % en +10,2 %. Hoewel deze percentages lager zijn dan de groeipiek van 2015 blijven zij hoog in vergelijking met het verleden.

De stijging tijdens de eerste negen maanden van 2018 is vertraagd en bereikte 3,0 %, ofwel een percentage dat nauw aansluit bij dat van vóór de economische en financiële crisis van 2008. Gemiddeld hebben echter 143.866 gezinnen een leefloon ontvangen, terwijl dit er slechts 116.242 waren in 2015.

### *Erkende vluchtelingen*

Naast de andere factoren die de stijging van het aantal leefloners naar boven toe hebben beïnvloed, kunnen we in 2015 de stijging aanhalen van het aantal erkende vluchtelingen. Gemiddeld 10.709 erkende vluchtelingen hebben een leefloon ontvangen in 2015, ofwel 9,2 % van de begunstigden, tegenover 8,1 % een jaar eerder.

Het aantal erkende vluchtelingen dat zich meldt bij het OCMW is blijven stijgen in 2016 en bereikt 11,8 % van alle leefloners.

In 2017 hebben gemiddeld 18.200 personen een leefloon ontvangen, ofwel 13,0 % van de begunstigden. Tijdens de eerste negen maanden van 2018 vertegenwoordigen zij 13,5 % van het totaal met 19.490 begunstigden.

---

<sup>17</sup> Krachtens het koninklijk besluit van 28 november 2011 is het recht op inschakelingsuitkeringen beperkt tot een periode van drie jaar.



**Tabel 3: aantal erkende vluchtelingen onder de leefloners in België en per groottecluster sinds 2003**

Erkende vluchtelingen	Gemiddeld maandelijks aantal	Aandeel in het leefloon (%)				
		België	Kleine gemeenten	Middelgrote gemeenten	Grote gemeenten	5 grote steden
2003	2.591	3,5%	0,9%	2,8%	4,3%	4,6%
2004	2.744	3,6%	1,2%	2,9%	4,2%	4,8%
2005	3.632	4,8%	1,8%	3,9%	5,7%	5,9%
2006	4.640	5,9%	2,2%	4,7%	7,0%	7,3%
2007	4.440	5,5%	2,3%	4,3%	6,6%	6,8%
2008	4.386	5,3%	2,2%	3,8%	6,1%	7,0%
2009	4.598	5,0%	2,2%	3,3%	5,6%	7,2%
2010	4.985	5,2%	2,3%	3,5%	5,6%	7,5%
2011	5.618	5,9%	2,5%	4,1%	6,3%	8,6%
2012	6.679	7,0%	3,0%	5,0%	7,5%	10,2%
2013	7.329	7,4%	3,0%	5,4%	7,9%	10,9%
2014	8.336	8,1%	3,5%	6,1%	8,8%	11,4%
2015	10.709	9,2%	3,9%	7,1%	10,3%	12,6%
2016	14.941	11,8%	5,9%	9,6%	12,6%	15,7%
2017	18.200	13,0%	7,1%	11,0%	14,0%	16,5%
<b>2018*</b>	<b>19.490</b>	<b>13,5%</b>	<b>7,7%</b>	<b>12,0%</b>	<b>14,8%</b>	<b>16,3%</b>

\* Eerste negen maanden van het jaar.

Het aantal erkende vluchtelingen was groter in de vijf grote steden (16,3 %) en de grote gemeenten (14,8 %) dan in de middelgrote (12,0 %) of kleine gemeenten (7,7 %).

### **Personen in subsidiaire bescherming**

Sinds 1 december 2016 ontvangen personen die subsidiaire bescherming genieten immers geen equivalent leefloon meer, maar wel een leefloon. Bijgevolg werden 4.589 personen overgedragen van het recht op maatschappelijke hulp naar het recht op maatschappelijke integratie. In totaal telden de subsidiair beschermden voor 3,4 % mee in de totale leefloonpopulatie van de maand december 2016.

**Tabel 4: aantal subsidiair beschermden onder de leefloners in België en per groottecluster sinds 2016**

LL-SB	Gemiddeld maandelijks aantal	Aandeel in het leefloon (%)				
		België	Kleine gemeenten	Middelgrote gemeenten	Grote gemeenten	5 grote steden
2017	5.219	3,7%	1,6%	3,0%	4,1%	5,1%
<b>2018*</b>	<b>5.754</b>	<b>4,0%</b>	<b>1,7%</b>	<b>3,2%</b>	<b>4,5%</b>	<b>5,2%</b>

\* Eerste negen maanden van het jaar.

In 2017 vertegenwoordigden de subsidiaire beschermden 3,7 % van alle leefloners en 4,0 % over de eerste negen maanden van 2018.



## De drie gewesten

Op gewestelijk niveau was de stijging van het aantal leefloners in 2017 groter in Vlaanderen (+18,1 %), dan in Wallonië (+8,3 %) en in Brussel (+6,7 %).

Tijdens de eerste negen maanden van 2018 is het groeitempo sterk vertraagd in Vlaanderen (+2,9 %), maar ook in Wallonië (+3,5 %) en in het Brussels Gewest (+2,2 %).

**Tabel 5-6: stijging van het gemiddeld maandelijks aantal leefloners per gewest (afwijkingen over een jaar)**

LL	Groeipercentage 2017			
	Samenwonend	Alleenstaande	Gezinslast	Totaal
Brussel	6,1%	7,5%	6,2%	6,7%
Vlaanderen	12,8%	19,6%	20,5%	18,1%
Wallonië	8,5%	8,7%	7,6%	8,3%
België	8,6%	11,4%	10,4%	10,2%

\* Veranderingspercentages t.o.v. dezelfde periode van het voorgaande jaar.

LL	Groeipercentage 2018*			
	Samenwonend	Alleenstaande	Gezinslast	Totaal
Brussel	3,7%	1,8%	0,7%	2,2%
Vlaanderen	3,2%	1,8%	4,2%	2,9%
Wallonië	4,2%	3,5%	2,7%	3,5%
België	3,8%	2,6%	2,6%	3,0%

\* Eerste negen maanden. Veranderingspercentages t.o.v. dezelfde periode van het voorgaande jaar.

## Conjuncturele factoren

Naast de structurele factoren beïnvloeden conjuncturele factoren eveneens de evolutie van het aantal leefloners. We merken ook sterke gelijkenissen op tussen de evolutie van het aantal werkzoekenden en die van het aantal leefloners.

Zoals onderstaande grafiek toont is de laatste stijgingsfase van het aantal leefloners gestart in 2012 en werd deze voorafgegaan door een stijging van het aantal werkzoekenden. Het aantal leefloners kan echter toenemen, zelfs bij een daling van het aantal werkzoekenden, zoals het geval was tussen 2006 en 2008.

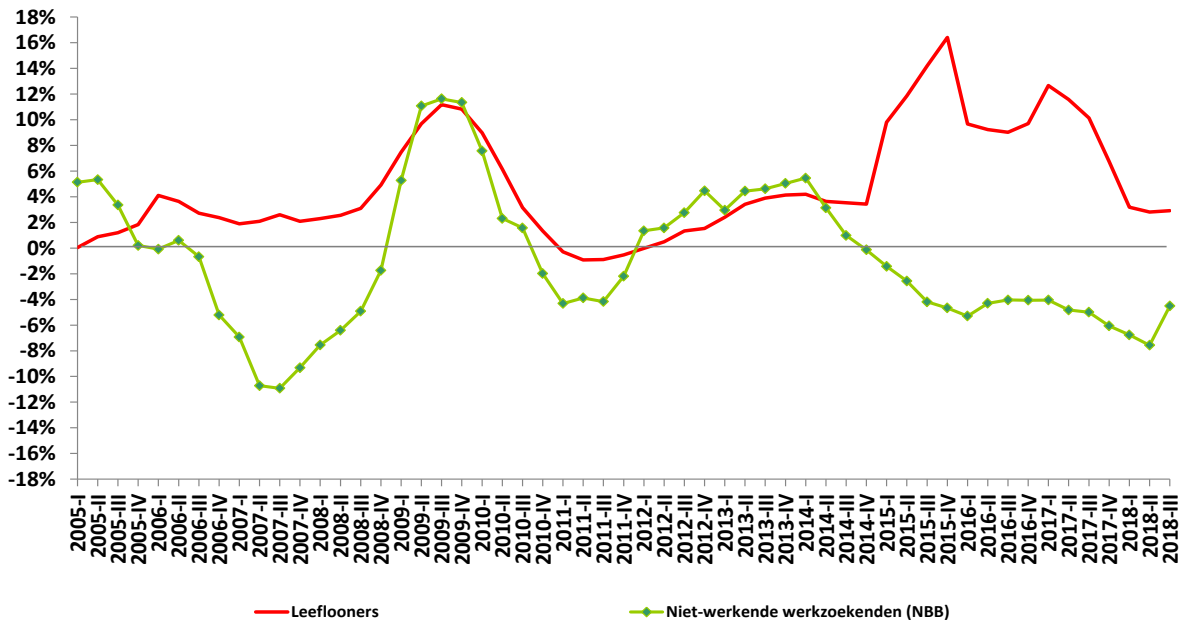
Het jaar 2015 vormt een uitzondering. Het aantal werkzoekenden is beginnen te dalen, terwijl het aantal leefloners is blijven stijgen. Dit wordt grotendeels verklaard door de toestroom van werklozen die het einde bereiken van een beroepsinschakelingsstage.

Na een lichte afname tijdens het eerste semester van 2016 en ondanks de achtereenvolgende dalingen van het aantal werkzoekenden, is het aantal leefloners tijdens het eerste kwartaal van 2017 weer in stijgende lijn gegaan. Sindsdien wordt het groeipercentage kwartaal na kwartaal kleiner. Deze tendens wordt bevestigd door de cijfers in verband met de eerste negen maanden van 2018.



## Grafiek 2: kwartaalevolutie van het aantal leefloners en van het aantal werkzoekenden

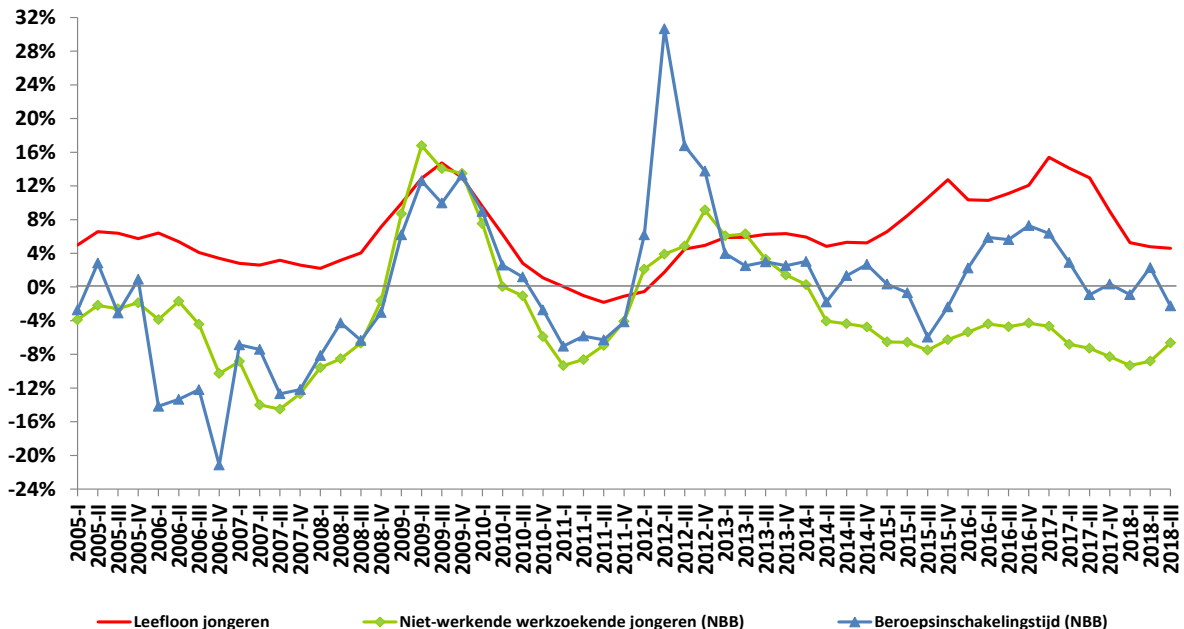
(veranderingspercentages t.o.v. het overeenstemmende kwartaal van het voorgaande jaar)



Het fenomeen is, zowel in stijgende, als in dalende lijn, meer uitgesproken voor de jonge (jonger dan 25 jaar) werkzoekenden of bij jongeren die een professionele inschakelingsstage volgen<sup>18</sup>.

## Grafiek 3: kwartaalevolutie van het aantal jonge leefloners en van het aantal jonge werkzoekenden

(veranderingspercentages t.o.v. het overeenstemmende kwartaal van het voorgaande jaar)



<sup>18</sup> Wachtstage vóór 1 januari 2012.

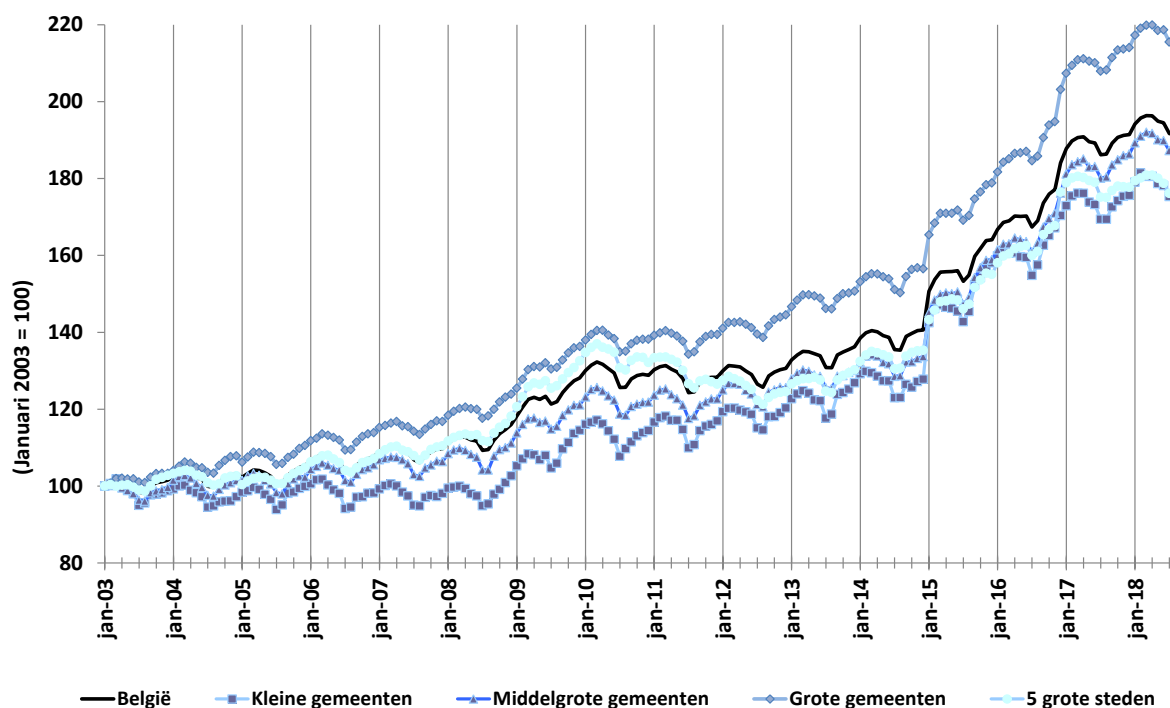


Het aantal jonge begunstigden is gestegen met +9,4 % in 2015, tegenover +13,1 % voor alle leefloners. In 2016 bedroeg hun stijging +11,1 %, tegenover een globale stijging +9,4 %. In 2017 is het aantal jongeren gestegen met +12,6 %, tegenover +10,2 % voor alle begunstigden. Over de eerste negen maanden van 2018 bedragen de cijfers respectievelijk +5,1 % en +3,0 %. Daarbij bereikt het aantal jongeren bij het totale aantal leefloners voortaan 31,7 %, tegenover 26 % in 2003.

### Grootteclusters

Zoals bovenstaande grafiek aantoont, is de evolutie van het maandelijkse aantal leefloners seizoensgebonden is met een piek die zich hoofdzakelijk in maart/april voordoet en een dip in juli/augustus. Deze periodes komen overeen met respectievelijk het einde van de professionele inschakelingsstages van de jonge werkzoekenden en met het einde van de studies of met de studentenjobs van de studenten-leefloners.

**Grafiek 4: maandelijkse evolutie van het aantal leefloners in België en per groottecluster sinds januari 2003 (basis 100 in januari 2003)**



De maandelijkse evolutie van het aantal leefloners per groottecluster verschilt naargelang de periode die wordt beschouwd: van 2003 tot de eerste helft van 2008 was de evolutie vrij stabiel voor de cluster van de kleine gemeenten, terwijl het aantal begunstigden sterk is gestegen in de andere clusters en meer bepaald in de cluster van de grote gemeenten.

Vanaf de tweede helft van 2008 tot eind 2010 was er in alle clusters een stijging van het aantal begunstigden. Hierdoor kan geopperd worden dat de impact van de economische en financiële crisis zich gelijkaardig laat gevoelen in alle clusters.

In 2011 merkten we een regelmatige daling van het aantal leefloners in de cluster van de vijf grote steden, terwijl dit aantal stabiel is gebleven in de andere grootteclusters, met uitzondering van de cluster van de kleine gemeenten waar dit aantal bleef





stijgen. De dalende tendens in de vijf grote steden heeft zich verdergezet in 2012, terwijl het aantal begunstigden is toegenomen in de andere grootteclusters.

Een verklaring voor de dalende tendens van het aantal begunstigden in de vijf grote steden in 2011 en 2012 is enerzijds de verbetering van de kwaliteit van de gegevensuitwisseling tussen de Kruispuntbank van de Sociale Zekerheid en de RVA, maar ook de toegenomen controle van leefloners uit de Europese Unie, wanneer die een onredelijke last vormen voor de Belgische Staat.

In 2013 en 2014 wordt de opleving van de groei van het aantal gerechtigden veralgemeend tot alle grootteclusters, terwijl de stijging in 2015 zich meer intens liet voelen in de kleine gemeenten (+17,0 %) dan in de vijf grote steden (+11,7 %).

Tijdens het jaar 2016 hebben de grootteclusters groeipercentages gekend die dicht bij elkaar lagen, gaande van +8,7 % (kleine gemeenten) tot +9,6 % (grote gemeenten) via +9,3 % (middelgrote gemeenten) en +9,5 % (vijf grote steden).

Met uitzondering van de vijf grote steden (+9,0 %) is de stijging van het aantal begunstigden in alle grootteclusters toegenomen, meer bepaald als gevolg van de overdracht van de subsidiair beschermden naar het recht op maatschappelijke integratie: kleine gemeenten (+7,5 %); middelgrote gemeenten (+10,8 %); grote gemeenten (+ 11,7 %).

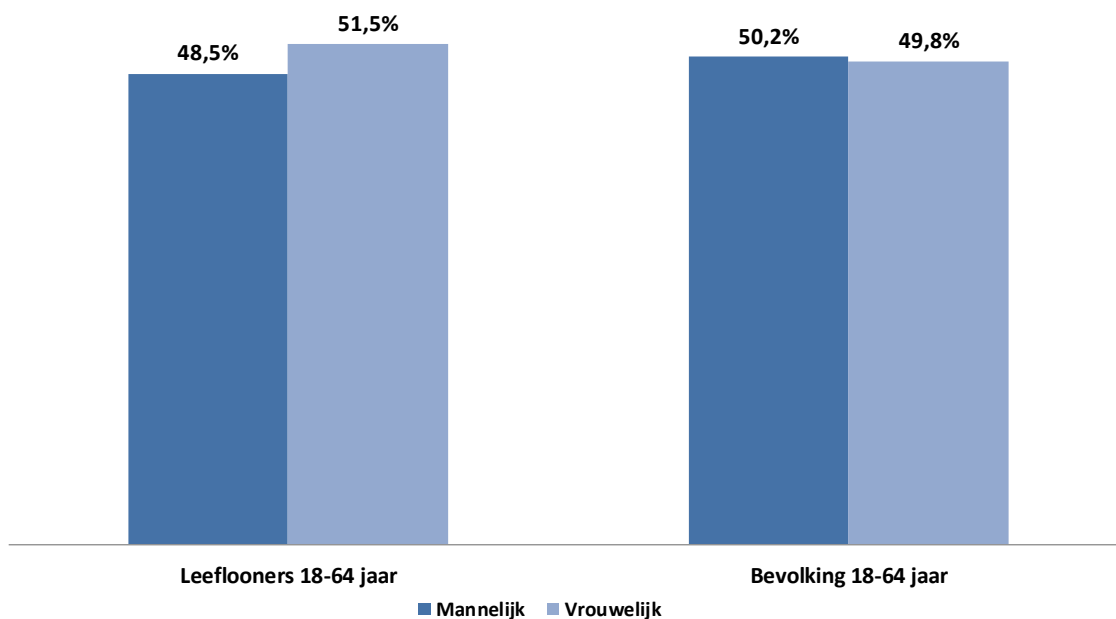
Sinds het begin van het jaar 2018 merken we een stabilisering van het aantal leefloners in de vijf grote steden (+ 0,3 %) en een achteruitgang in de andere grootteclusters: kleine gemeenten (+3,3 %; middelgrote gemeenten (+3,9 %); grote gemeenten (+4,0 %).



## 2.3. Profiel van de leefloners

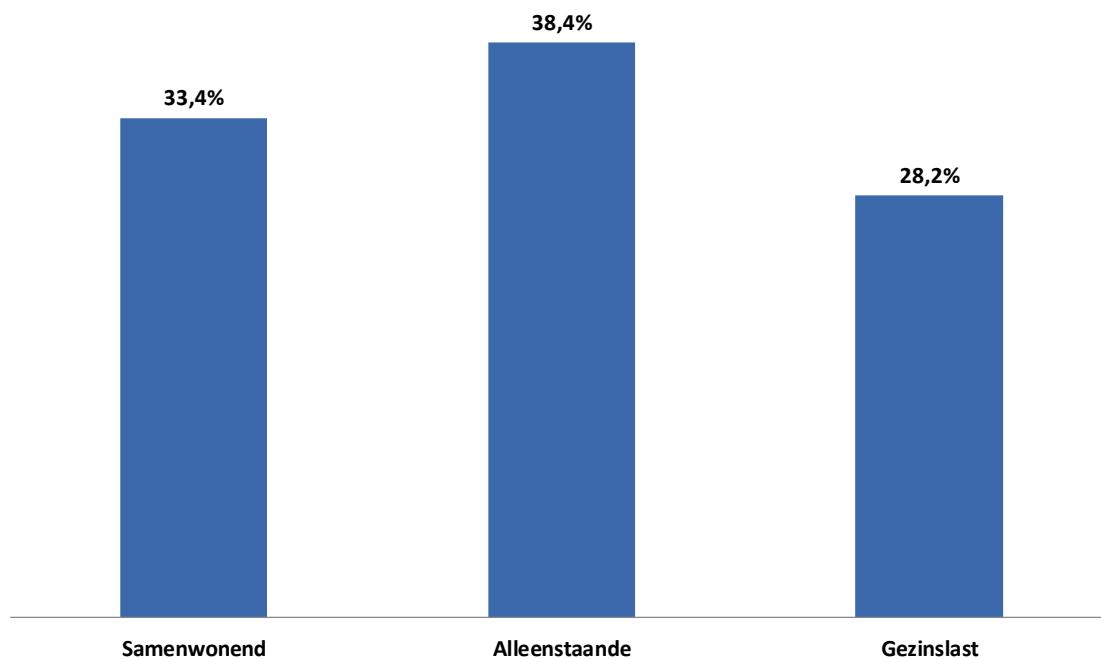
De leefloners zijn hoofdzakelijk vrouwen. Zij zijn licht oververtegenwoordigd, in vergelijking met hun aandeel in de bevolking van het Rijk op 1 januari 2018.

Leefloon volgens geslacht, 2018



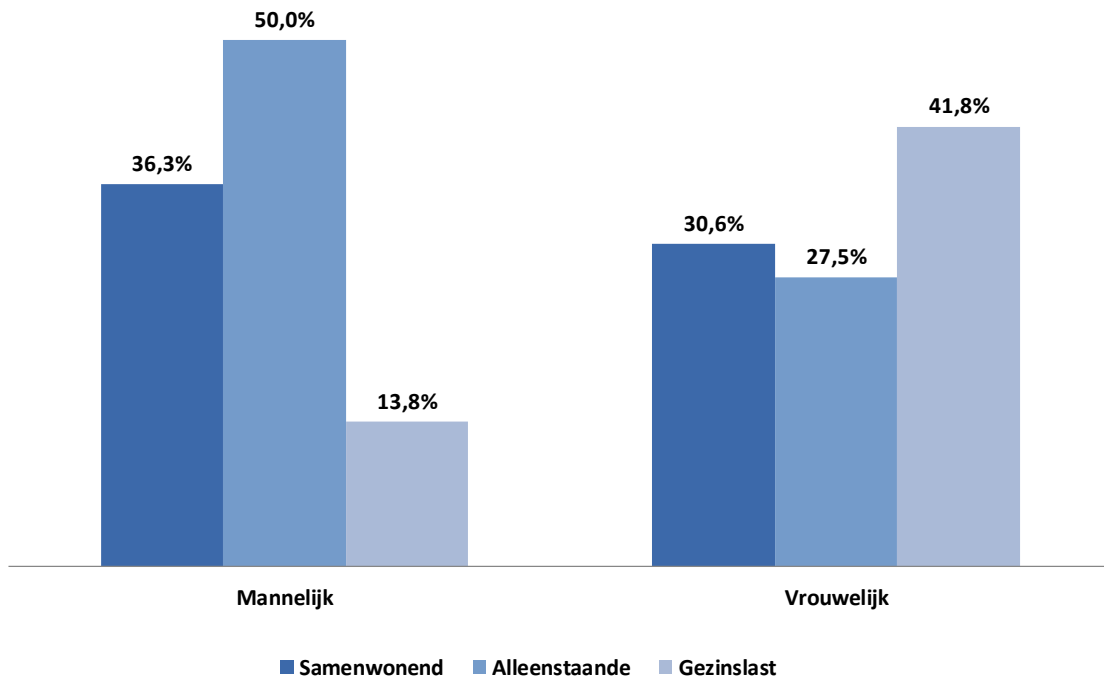
Twee leefloners op vijf zijn alleenstaanden (38,4 %). Iets minder dan een derde heeft een gezin ten laste (28,2 %) en een derde zijn gezinnen van samenwonenden (33,4 %).

Leefloon volgens gezinssituatie, 2018



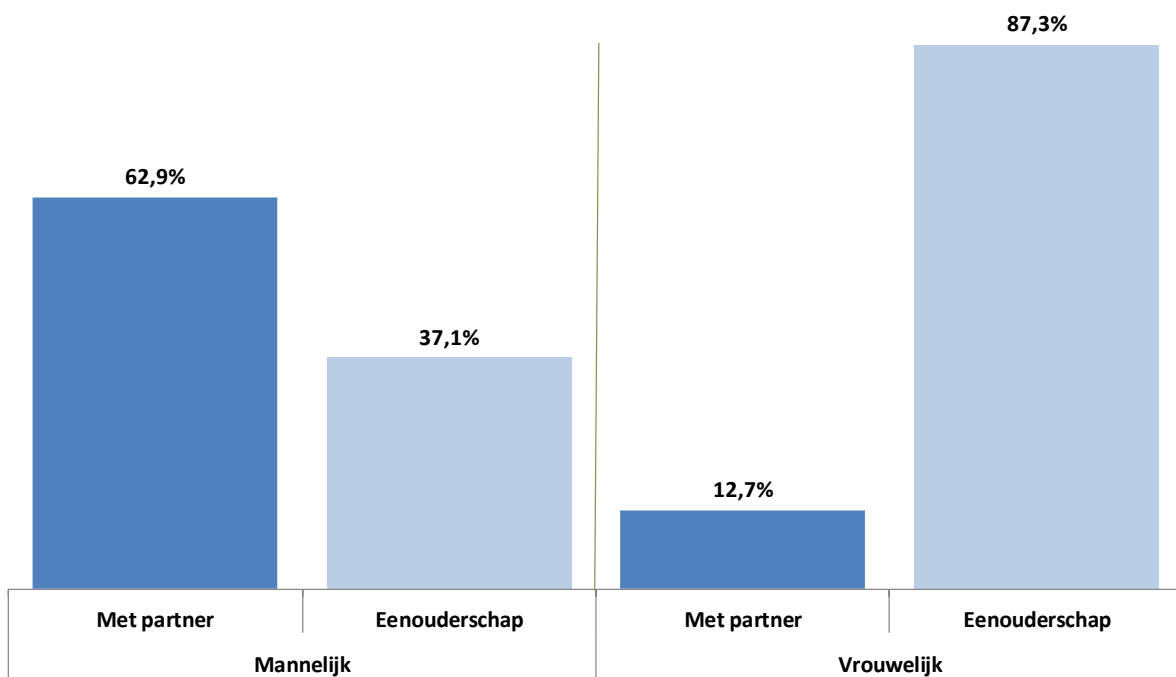
Onder de vrouwen die een leefloon ontvangen heeft 41,8 % een gezin ten laste, tegenover 13,8 % van de mannen. Mannen zijn vaker alleenstaanden (50,0 %).

**Leefloon volgens geslacht en gezinssituatie, 2018**



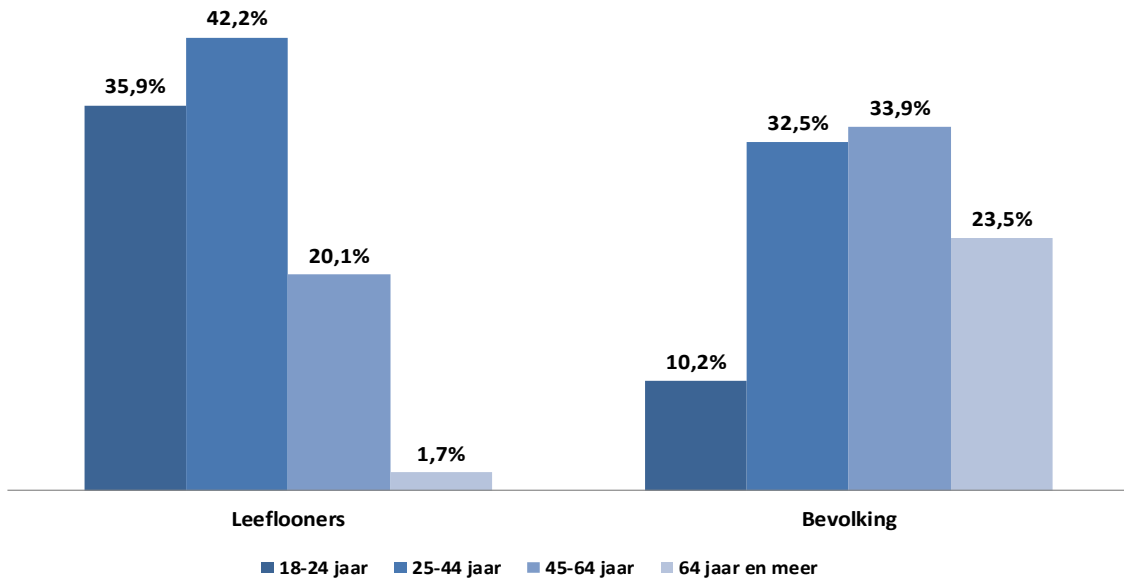
87,3 % van de vrouwen met kind(eren) ten laste bevinden zich in een toestand van eenouderschap. Voor de mannen bedraagt dit aantal 37,1 %.

**LL 2018: verdeling M/V met kinderen volgens feitelijke leefsituatie**



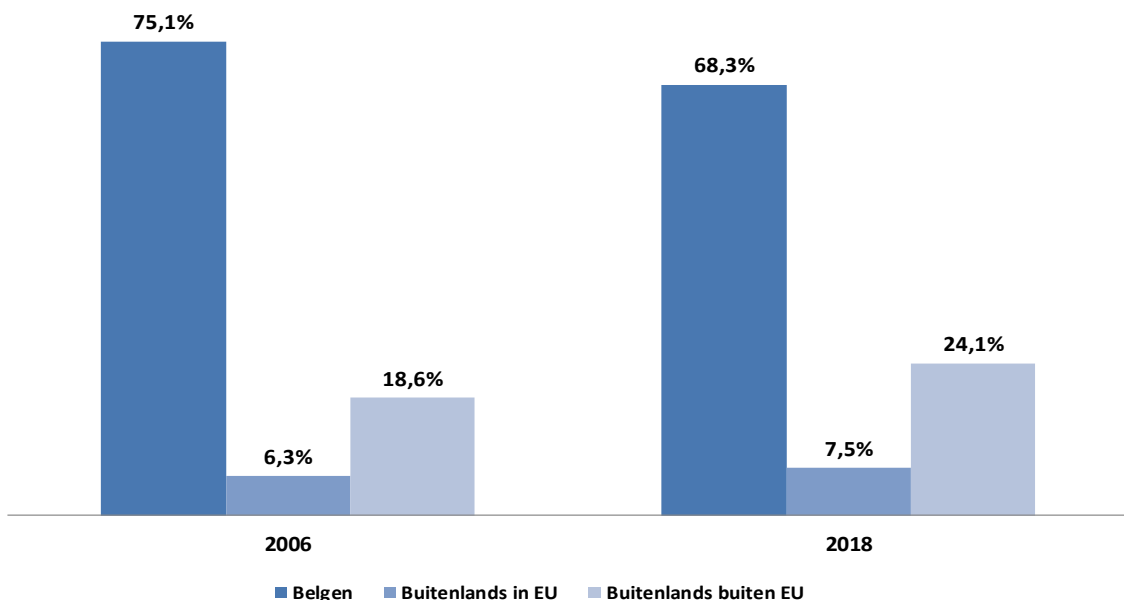
Leefloners van 18 tot 24 jaar en, in mindere mate, van de 25-44-jarigen zijn oververtegenwoordigd in verhouding tot hun aanwezigheid in de nationale bevolking van 18 jaar en ouder <sup>19</sup>. De begunstigden van 65 jaar en ouder zijn hoofdzakelijk personen die, om de een of andere reden, geen aanspraak maken op de toekenningsvoorwaarden van een IGO.

Leefloon volgens leeftijdklasse, 2018



De leefloners zijn hoofdzakelijk Belgen. In 2018 kwam minder dan een begunstigde op tien uit een land van de Europese Unie en had ongeveer een vierde een niet-Europese nationaliteit.

Leefloners volgens nationaliteitsgroep, 2006-2018



<sup>19</sup> De bevolking van 18 jaar en ouder. Behoudens uitzonderingen moet de aanvrager van het LL meerderjarig zijn. Ter informatie, de min 18-jarigen vertegenwoordigden minder dan 2,8 % van de gerechtigden in 2018.



## 2.4. Studenten in het recht op maatschappelijke integratie (ETUD)

Sinds de inwerkingtreding van de wet van 2002 betreffende het recht op maatschappelijke integratie zijn de begunstigden van een leefloon van minder dan 25 jaar verplicht om een geïndividualiseerd project voor maatschappelijk integratie (GPMI) te sluiten met het OCMW. Dit integratieproject heeft vooral tot doel hun mogelijkheden tot professionele inschakeling te verhogen, door, bijvoorbeeld, te voorzien in het volgen van een opleiding of van studies met volledig leerplan.

OCMW's mogen dus, op grond van billijkheidsredenen en met het oog op een verhoging van de inschakelingskansen in het beroepsleven, aanvaarden dat iemand een studie met volledig leerplan aanvat, hervat of voortzet in een door de gemeenschappen erkende, georganiseerde of gesubsidieerde onderwijsinstelling.

De specifieke bepalingen voor studenten blijven echter gelden tot het eind van de studies, ook al bereikt de student die het leefloon ontvangt in de loop van zijn studies de leeftijd van 25 jaar.

Begunstigden van 25 jaar en ouder kunnen eveneens, mits het akkoord van het OCMW, studies met volledig leerplan aanvatten, verderzetten of hervatten. Dit geldt ook voor personen die niet aan de voorwaarden voldoen voor de toekenning van het leefloon, maar wel aan die van de maatschappelijke hulp<sup>20</sup>.

**Tabel 7: gemiddeld maandelijks aantal studenten-leefloners in België en per groottecluster sinds 2003**

Studenten-leefloners	Gemiddeld maandelijks aantal	Groeipercentage				
		België	Kleine gemeenten	Middelgrote gemeenten	Grote gemeenten	5 grote steden
<b>2003</b>	<b>4.459</b>	-	-	-	-	-
<b>2004</b>	<b>5.563</b>	24,8%	23,8%	26,2%	33,5%	11,8%
<b>2005</b>	<b>6.761</b>	21,5%	22,1%	20,8%	20,9%	23,1%
<b>2006</b>	<b>8.053</b>	19,1%	10,3%	18,3%	19,8%	25,1%
<b>2007</b>	<b>8.938</b>	11,0%	13,0%	9,7%	10,2%	12,8%
<b>2008</b>	<b>9.534</b>	6,7%	8,0%	9,1%	5,1%	4,9%
<b>2009</b>	<b>10.227</b>	7,3%	8,2%	11,0%	4,7%	5,5%
<b>2010</b>	<b>11.168</b>	9,2%	10,1%	9,0%	9,0%	9,0%
<b>2011</b>	<b>11.446</b>	2,5%	6,9%	-0,4%	7,1%	-2,9%
<b>2012</b>	<b>11.921</b>	4,1%	7,3%	4,8%	6,7%	-2,9%
<b>2013</b>	<b>12.893</b>	8,2%	5,8%	7,6%	11,9%	4,4%
<b>2014</b>	<b>13.857</b>	7,5%	4,0%	5,7%	8,7%	10,8%
<b>2015</b>	<b>15.169</b>	9,5%	8,3%	7,9%	9,4%	12,8%
<b>2016</b>	<b>17.473</b>	15,2%	14,5%	17,4%	13,4%	15,7%
<b>2017</b>	<b>20.057</b>	14,8%	10,9%	15,1%	15,0%	16,7%
<b>2018*</b>	<b>21.525</b>	<b>8,1%</b>	<b>4,9%</b>	<b>8,8%</b>	<b>9,5%</b>	<b>6,9%</b>

\* Eerste negen maanden van het jaar. Veranderingspercentages t.o.v. dezelfde periode van het voorgaande jaar.

<sup>20</sup> De POD MI beschikt echter niet over statistieken van deze gevallen die afhangen van maatschappelijke hulp, voor zover de begunstigden niet bij de OCMW's bekend zijn als "studenten".



Vooraf tijdens de periode 2003-2008 is het aantal studenten-leefloners het snelst gestegen: het gemiddelde groeipercentage over deze periode bedroeg +16,4 % tegenover +6,8 % van 2009 tot 2015. In 2016 is de groei van het aantal studenten opnieuw versneld en bereikte deze +15,2 %, terwijl de volledige leefloonpopulatie met slechts 9,4 % is gestegen.

In 2017 bedroeg de groei +14,8 % tegenover +10,2 % voor de volledige leefloonpopulatie.

We stellen een vertraging van de stijging vast tijdens de eerste negen maanden van 2018, maar met +8,1 % blijft het groeipercentage hoger dan dat van de volledige leefloonpopulatie (+3,0 %). Bijgevolg bereikt het aantal studenten onder de leefloners voortaan 15,0 %, terwijl dit slechts 6,0 % bedroeg in 2003.

**Tabel 8: aantal studenten-leefloners in België en per groottecluster sinds 2003**

Studenten-leefloners	Gemiddeld maandelijks aantal	Aandeel studenten in het leefloon				
		België	Kleine gemeenten	Middelgrote gemeenten	Grote gemeenten	5 grote steden
2003	4.459	6,0%	6,9%	6,4%	5,9%	5,3%
2004	5.563	7,4%	8,6%	7,9%	7,6%	5,9%
2005	6.761	8,9%	10,5%	9,5%	9,0%	7,2%
2006	8.053	10,2%	11,5%	11,0%	10,4%	8,7%
2007	8.938	11,1%	13,0%	11,8%	11,1%	9,6%
2008	9.534	11,5%	14,0%	12,6%	11,2%	9,6%
2009	10.227	11,2%	13,7%	12,9%	10,7%	9,1%
2010	11.168	11,7%	14,5%	13,5%	11,1%	9,4%
2011	11.446	12,0%	15,2%	13,5%	11,9%	9,4%
2012	11.921	12,4%	15,9%	13,8%	12,4%	9,5%
2013	12.893	13,0%	16,2%	14,4%	13,2%	9,7%
2014	13.857	13,5%	16,3%	14,8%	13,8%	10,3%
2015	15.169	13,0%	15,1%	14,0%	13,6%	10,4%
2016	17.473	13,7%	15,9%	15,0%	14,0%	10,9%
2017	20.057	14,3%	16,4%	15,6%	14,5%	11,7%
<b>2018*</b>	<b>21.525</b>	<b>15,0%</b>	<b>16,6%</b>	<b>16,2%</b>	<b>15,2%</b>	<b>12,4%</b>

\* Eerste negen maanden van het jaar.

In de vijf grote steden is het percentage studenten-leefloners het laagst.

Ter herinnering: het OCMW van de woonplaats van de student op het ogenblik van de indiening van de eerste aanvraag van een geïndividualiseerd project voor maatschappelijke integratie is territoriaal bevoegd voor de volledige ononderbroken duur van de studies<sup>21</sup>.

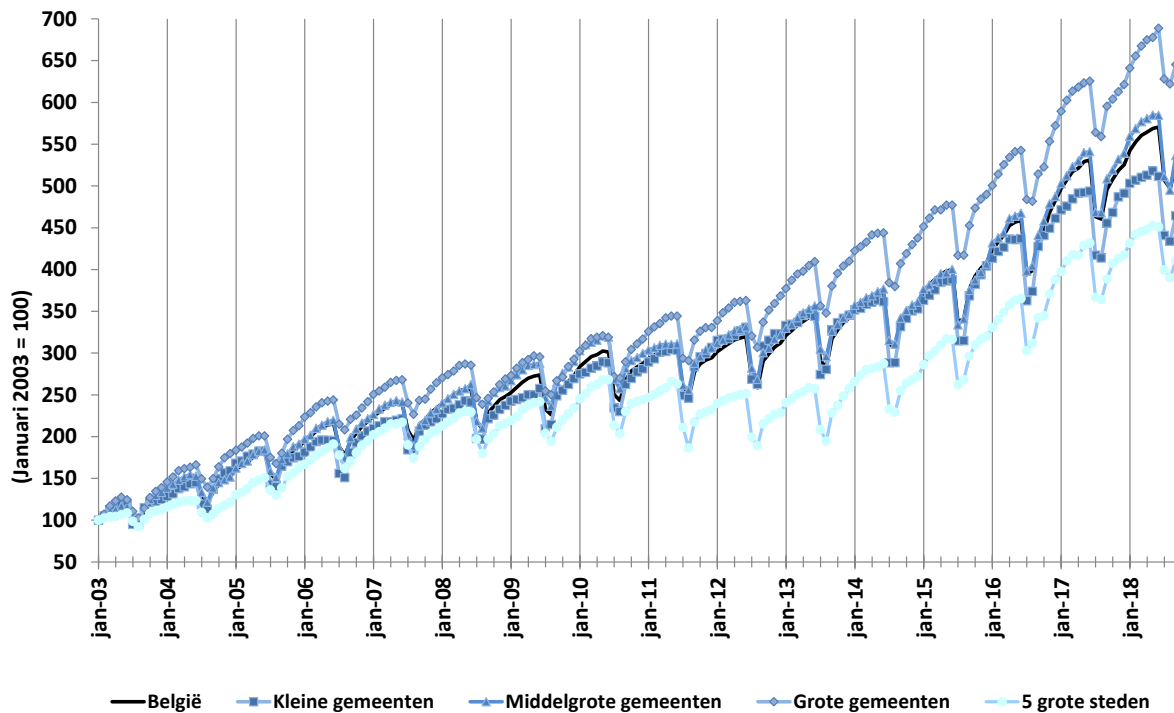
<sup>21</sup> Deze bepaling vormt een uitzondering op het algemene principe dat het OCMW van de gewoontelijke verblijfplaats van de betrokkene bevoegd is. Deze uitzondering heeft een betere verdeling tot doel van de last die de studenten voor de OCMW's vormen.



De evolutie van het aantal studenten dat een leefloon ontvangt is seizoensgebonden: een constante stijging tijdens het schooljaar met een piek in juni en een dieptepunt tijdens de zomervakantie. Deze maanden komen overeen met het einde van studies en met de vakantiejobs. Talrijke OCMW's verplichten hun studenten om een baan te zoeken tijdens de zomerperiode.

Onderstaande grafiek toont aan dat het aantal studenten-leefloners minder snel toeneemt in de vijf grote steden dan in de grote gemeenten sinds de start van het schooljaar 2010.

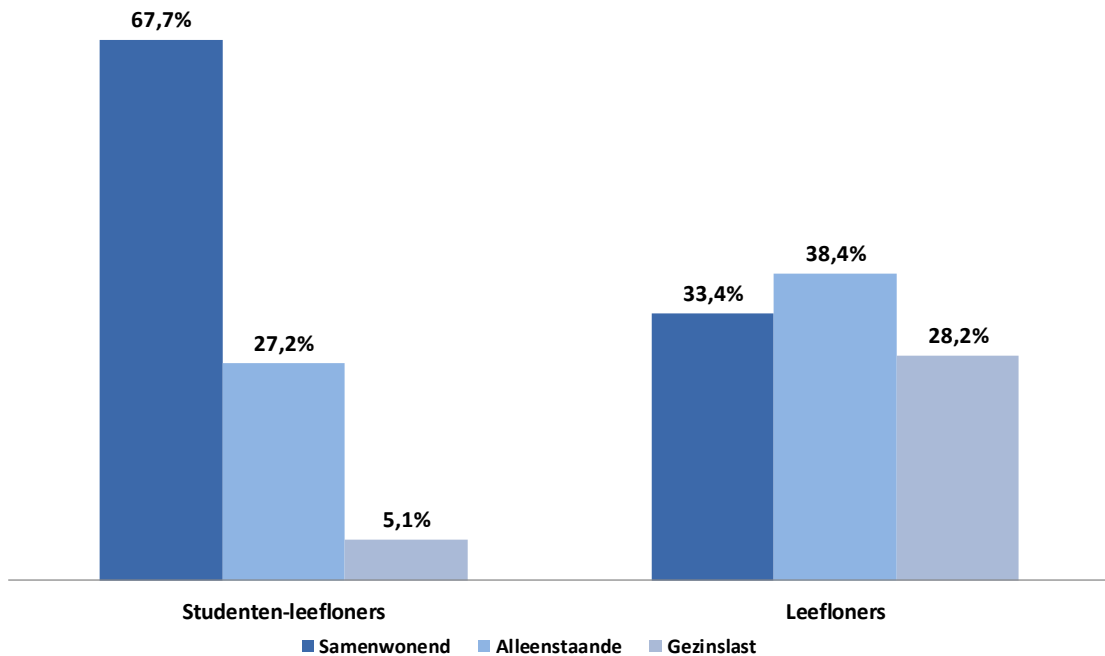
**Grafiek 5: evolutie van het maandelijks aantal studenten-leefloners in België en per groottecluster sinds januari 2003 (basis 100 in januari 2003)**



## 2.5. Profiel van de studenten-leefloners

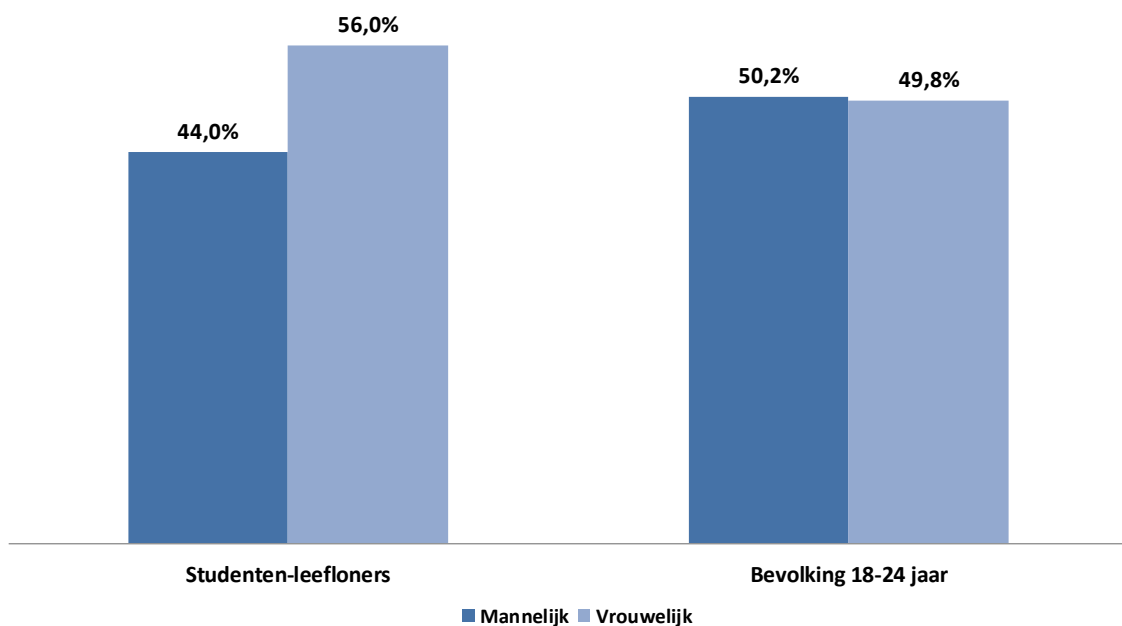
Het aantal samenwonenden bij de studenten-leefloners is bijzonder hoog in vergelijking met alle leefloners in 2018 (67,7 % vs. 33,4 %).

LL en studenten-leefloners volgens gezinssituatie, 2018



De meerderheid van de studenten-leefloners zijn vrouwen (56,0 %), terwijl zij slechts 50,2 % uitmaken van de bevolking van de 18-24-jarigen.

Studenten-leefloners volgens geslacht, 2018





### 3. HET RECHT OP MAATSCHAPPELIJKE HULP (RMH)

Het *recht op maatschappelijke hulp*, terugbetaald door de federale Staat krachtens de wet van 2 april 1965 betreffende het ten laste nemen van de steun verleend door de openbare centra voor maatschappelijk welzijn, kan verschillende vormen aannemen (hulp in natura, financiële steun, begeleiding, ...).

De belangrijkste aspecten hiervan zijn:

- het equivalent leefloon;
- de tewerkstellingsmaatregelen<sup>22</sup>;
- de medische hulp.

Personen die niet in aanmerking komen voor het recht op maatschappelijke integratie kunnen het recht op maatschappelijke hulp vragen.

Zo kan aan personen die uitgesloten worden van het toepassingsgebied van het recht op maatschappelijke integratie op basis van hun nationaliteit, hun leeftijd of hun bestaansmiddelen het recht op maatschappelijke dienstverlening worden toegekend. Men kan de volgende personen aanhalen:

- *vreemde onderdanen met een verblijfstitel die niet zijn ingeschreven in het bevolkingsregister (geregulariseerde personen, gezinsherenigingen, ...)*<sup>23</sup>
- asielzoekers
- *Personen die onwettig verblijven die geen recht hebben op "dringende" medische hulp*

Buitenlandse onderdanen met een verblijfstitel die niet ingeschreven zijn in het bevolkingsregister kunnen equivalente maatschappelijke dienstverlening ontvangen of een tewerkstellingsmaatregel genieten. Asielzoekers kunnen materiële steun of equivalente maatschappelijke dienstverlening genieten.

---

<sup>22</sup> De tewerkstellingsmaatregelen werden overgedragen naar de gemeenschappen, gewesten of gemeenschapscommissies op 1 juli 2014, naar aanleiding van de zesde Staatshervorming. Zij maken geen deel meer uit van dit rapport.

<sup>23</sup> En die niet vallen onder het toepassingsgebied van artikel 57qq en 57sexies van de organieke wet van 8 juli 1976 betreffende openbare centra voor maatschappelijk welzijn.



### 3.1. De equivalente leefloners (Eq. LL)

Het *equivalent leefloon* is in principe gelijk aan het leefloon. Het wordt toegekend aan asielzoekers en aan vreemdelingen die niet zijn ingeschreven in het bevolkingsregister.

Het aantal begunstigden van het Eq. LL is sterk gedaald van 2003 tot 2008. De oorzaken van deze daling liggen in de combinatie van verschillende factoren, waaronder:

- de afschaffing van het equivalent leefloon toegekend aan de nieuwe asielzoekers ten voordele van een materiële hulp verstrekt door de opvangstructuren;
- de inwerkingtreding van de wet op het leefloon in oktober 2002, die het recht op maatschappelijke integratie uitbreidt tot de vreemdelingen ingeschreven in het bevolkingsregister, terwijl zij vroeger werden opgenomen in het recht op maatschappelijke dienstverlening;

**Tabel 9: gemiddeld maandelijks aantal begunstigden van equivalente maatschappelijke hulp in België en per groottecluster sinds 2003**

Eq. LL	Gemiddeld maandelijks aantal	Groeipercentage				
		België	Kleine gemeenten	Middelgrote gemeenten	Grote gemeenten	5 grote steden
2003	39.501	-	-	-	-	-
2004	37.211	-5,8%	-3,9%	-5,3%	-6,7%	-10,2%
2005	34.495	-7,3%	-11,0%	-9,2%	-3,6%	1,7%
2006	30.484	-11,6%	-22,0%	-16,0%	1,3%	3,2%
2007	25.943	-14,9%	-29,1%	-22,9%	-2,1%	7,7%
2008	19.618	-24,4%	-45,5%	-35,9%	-6,4%	-6,5%
2009	19.717	0,5%	-27,3%	-10,6%	15,3%	10,7%
2010	24.598	24,8%	-5,1%	15,6%	32,5%	34,4%
2011	28.364	15,3%	-6,6%	6,6%	22,9%	18,4%
2012	26.774	-5,6%	-12,0%	-7,9%	-4,0%	-4,7%
2013	21.564	-19,5%	-26,5%	-21,5%	-17,6%	-19,1%
2014	18.310	-15,1%	-19,2%	-17,6%	-14,6%	-13,3%
2015	16.817	-8,2%	-9,6%	-7,5%	-9,0%	-7,2%
2016	16.115	-4,2%	0,2%	-2,8%	-4,1%	-5,9%
2017	11.567	-28,2%	-28,5%	-25,2%	-25,3%	-34,1%
<b>2018*</b>	<b>11.277</b>	<b>-4,1%</b>	<b>-1,3%</b>	<b>-4,1%</b>	<b>-4,4%</b>	<b>-4,1%</b>

\* Eerste zes maanden van het jaar. Veranderingspercentages t.o.v. dezelfde periode van het voorgaande jaar.

We zien echter een stabilisatie van het aantal begunstigden van een equivalente maatschappelijke hulp in 2009, gevolgd door twee jaren van stijging in 2010 en 2011.

Deze trendomkering moet in verband gebracht worden met de stijging van het aantal regularisaties, maar ook met de verzadiging van de opvangstructuren<sup>24</sup> tijdens deze twee jaren.

<sup>24</sup> Sinds 2007 worden de asielzoekers, in een “normale” toestand opgevangen in centra of kleine structuren die integraal gefinancierd worden door de federale Staat. Zij ontvangen voedsel, onderdak



Het jaar 2012 betekent de terugkeer naar de daling van het aantal begunstigden van een equivalente maatschappelijke hulp. Het einde van de crisis in de opvang van nieuwkomers heeft een rol gespeeld in deze daling, maar ook de nieuwe maatregelen inzake asiel- en migratie, waaronder de versnelling van de procedures, de verstrenging van de voorwaarden inzake gezinshereniging, de vermindering van de inkomende stromen, met meer bepaald de invoering, in januari 2012, van een "filter" voor de regularisatieaanvragen om medische redenen, de bevordering van het terugkeerbeleid, de strijd tegen misbruik en preventiecampagnes.

De daling van het aantal begunstigden van een equivalent leefloon was sterk vanaf 2013, met een daling van -19,5 % in vergelijking met 2012. In 2014 is het aantal begunstigden met -15,1 % gedaald.

De vermindering van het aantal equivalente leefloners is vervolgens vertraagd in 2015 en 2016 om respectievelijk -8,2 % en -4,2 % te bereiken.

Tijdens het jaar 2017 heeft de daling van het aantal gerechtigden -28,2 % bereikt om vervolgens te stabiliseren op -4,1 % voor de eerste zes maanden van 2018. De sterke daling die werd opgemerkt in 2017 volgt op de overgang van personen die subsidiaire bescherming genieten naar het recht op maatschappelijke integratie op 1 december 2016.

**Tabel 10: evolutie van het gemiddeld maandelijks aantal begunstigden van een equivalent leefloon in België volgens het statuut sinds 2003**

Jaar	Groeipercentage van het maandelijks gemiddeld aantal begunstigden		
	Eq. LL	waarvan asielzoekers	waarvan nt. in bevolkingreg. ingeschr. vreemdelingen
<b>2003</b>	-	-	-
<b>2004</b>	-5,8%	-5,7%	-6,4%
<b>2005</b>	-7,3%	-11,6%	2,4%
<b>2006</b>	-11,6%	-21,9%	8,3%
<b>2007</b>	-14,9%	-31,5%	8,2%
<b>2008</b>	-24,4%	-51,3%	-0,6%
<b>2009</b>	0,5%	-39,6%	18,0%
<b>2010</b>	24,8%	-16,2%	34,3%
<b>2011</b>	15,3%	-5,0%	18,3%
<b>2012</b>	-5,6%	28,1%	-9,5%
<b>2013</b>	-19,5%	-50,0%	-14,6%
<b>2014</b>	-15,1%	-53,2%	-11,7%
<b>2015</b>	-8,2%	-46,9%	-6,7%
<b>2016</b>	-4,2%	-21,9%	-4,6%
<b>2017</b>	-28,2%	-9,9%	-30,8%
<b>2018*</b>	<b>-4,1%</b>	<b>-28,0%</b>	<b>-4,8%</b>

\* Eerste zes maanden. Veranderingspercentages t.o.v. dezelfde periode van het voorgaande

en begeleiding. De hulp die zij ontvangen is materieel. Wanneer dit opvangnetwerk oververzadigd raakt, voorzagt de wet van 2007 erin om deze materiële hulp te laten "omslaan" naar equivalente maatschappelijke hulp.



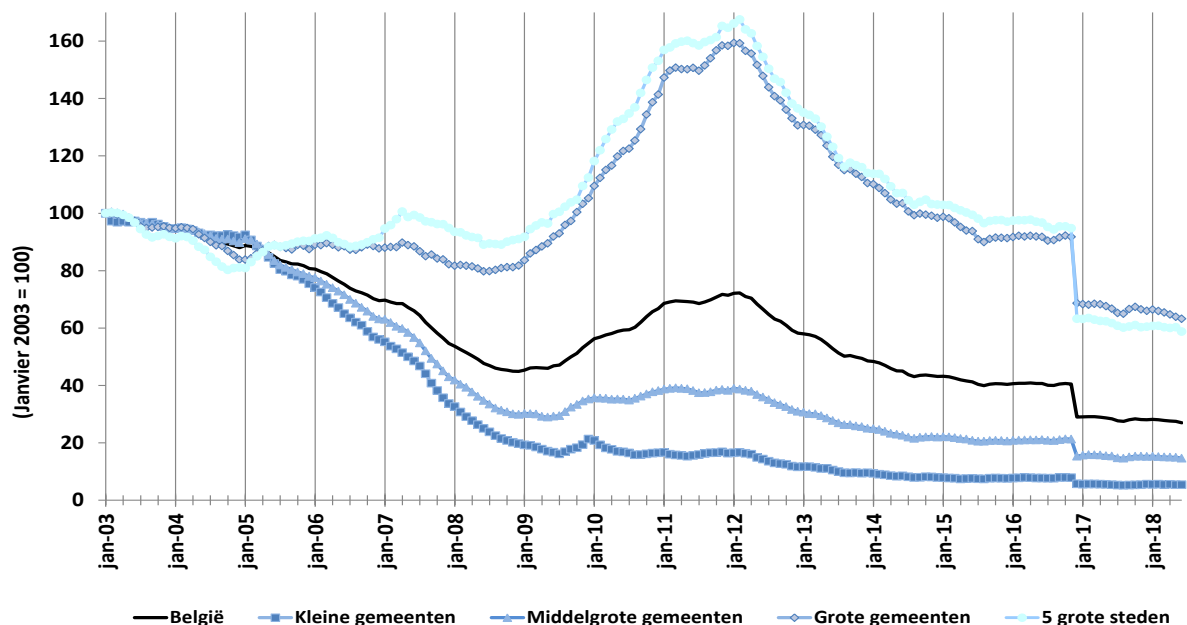
Zowel het aantal gerechtigde asielzoekers, als het aantal vreemdelingen dat niet is ingeschreven in het bevolkingsregister daalt. Tijdens de eerste twee maanden van 2018 bedroeg de daling van het aantal asielzoekers en die van het aantal vreemdelingen dat niet is ingeschreven in het bevolkingsregister respectievelijk -20,5 % en -5 % tegenover -9 % en -32,5 % in 2017. Het belang van de eerste groep moet echter gerelativeerd worden, wanneer we het totale aantal begunstigden bekijken: gemiddeld 263 personen per maand of 2,3 % van alle equivalente leefloners.

Onderstaande grafiek toont dat de maandelijkse evoluties van het aantal begunstigden per groottecluster sterke contrasten vertoont. Terwijl het aantal begunstigden in de cluster van de grote gemeenten en in die van de vijf grote steden binnen beperkte marges schommelt tot half 2009, daalt dit aantal geleidelijk in de clusters van de kleine en middelgrote gemeenten. Vervolgens merken we, tot eind 2011, een toename van het aantal begunstigden van een equivalent leefloon in alle clusters, behalve in de cluster van de kleine gemeenten waar hun aantal blijft dalen.

Deze contrastrijke evoluties worden gedeeltelijk verklaard door de verzadiging van de opvangcentra en door de niet-toepassing van het spreidingsplan<sup>25</sup>. De asielzoekers waarvoor geen enkel centrum werd aangeduid, richten zich natuurlijker tot het OCMW van de gemeente waar zij verblijven, het vaakst dat van één van de vijf grote steden of van een grote gemeente.

Bovendien hebben de regularisaties eveneens betrekking op de bevolking die meer aanwezig is in de vijf grote steden en in de grote gemeenten.

**Grafiek 6: evolutie van het maandelijks aantal begunstigden van equivalente maatschappelijke dienstverlening in België en per groottecluster (basis 100 in januari 2003)**

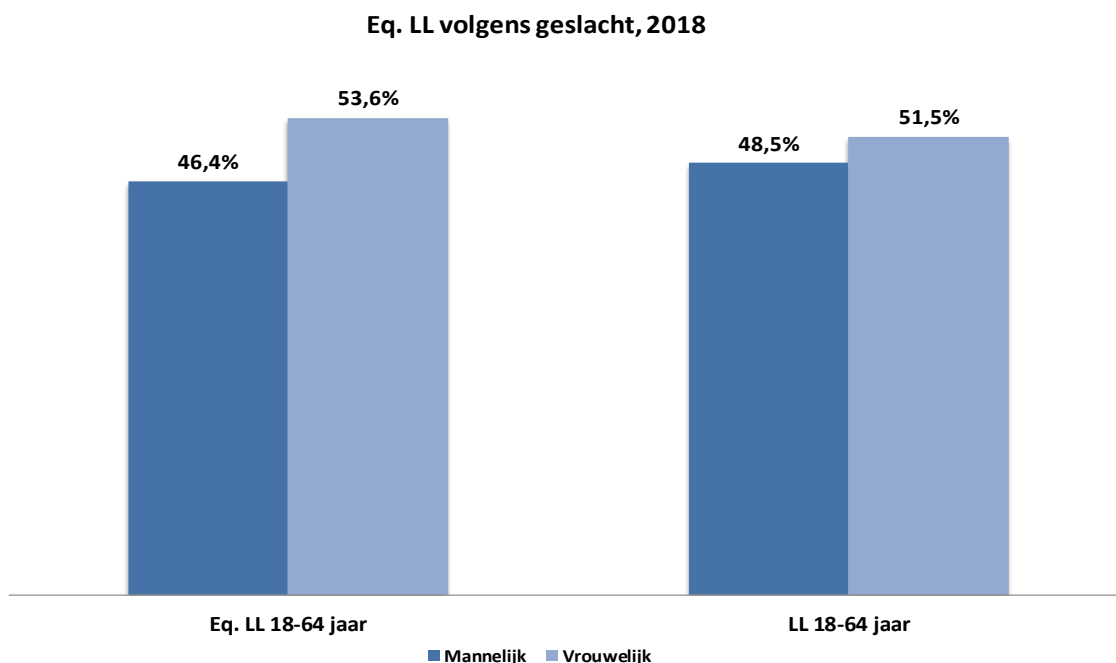


<sup>25</sup> Bij verzadiging van de opvangcentra voorzag een plan in de spreiding van de asielzoekers over alle OCMW's van het land. Door de last van deze operatie te verdelen tussen de OCMW's, werden onevenwichten tussen de gemeenten vermeden.

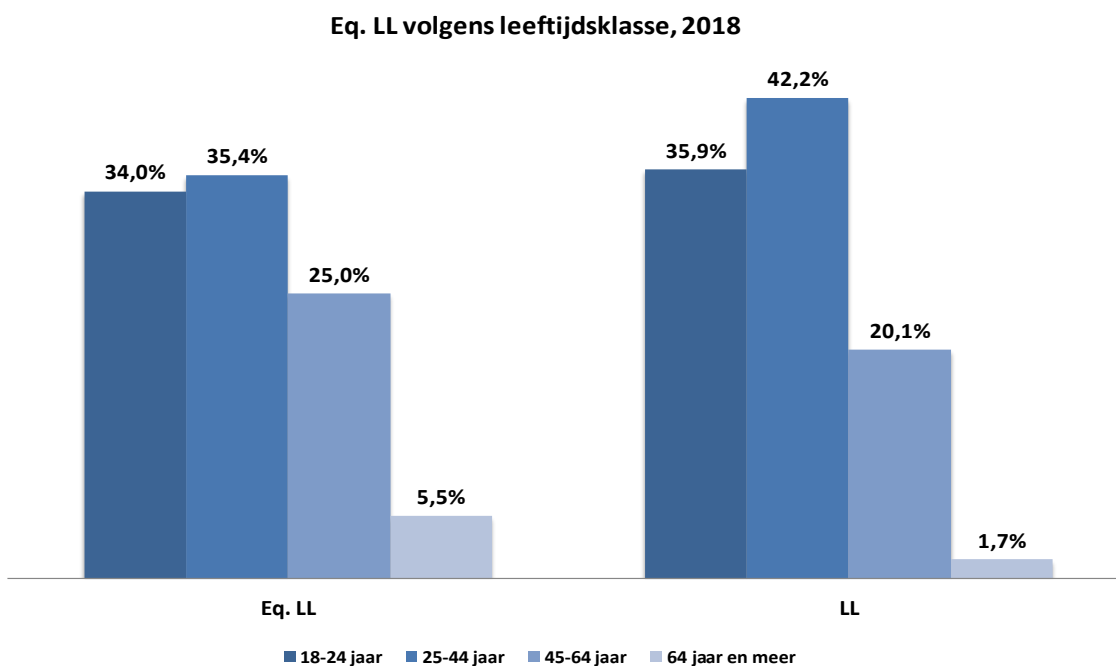


## 3.2. Profiel van de begunstigen van een equivalent leefloon

De begunstigen van een equivalent leefloon zijn hoofdzakelijk vrouwen. In 2018 vertegenwoordigden zij 53,6 % van het aantal equivalente leefloners, tegenover 51,5 % voor de leefloners.



Net zoals voor het leefloon is een derde (34,0 %) van de begunstigen van een equivalent leefloon jonger dan 25 jaar. We vinden daarentegen in verhouding meer gerechtigden terug van 65 jaar en ouder (5,5 %)<sup>26</sup>.

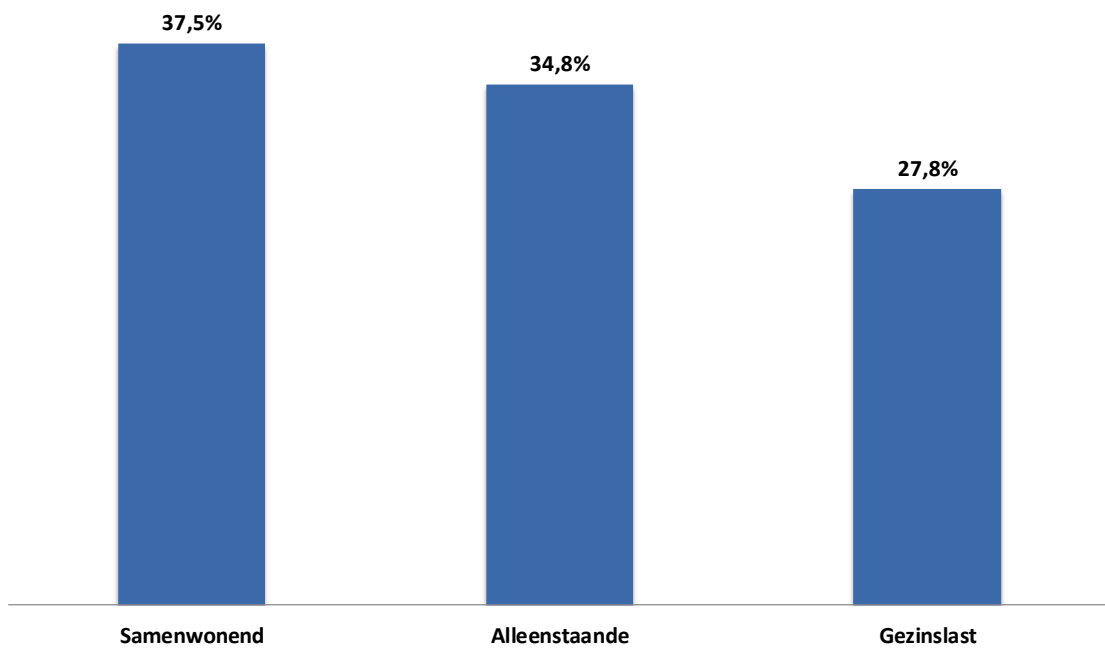


<sup>26</sup> In principe hebben de 65-plussers recht op een IGO, maar sommigen voldoen niet aan de voorwaarden om deze te mogen ontvangen.



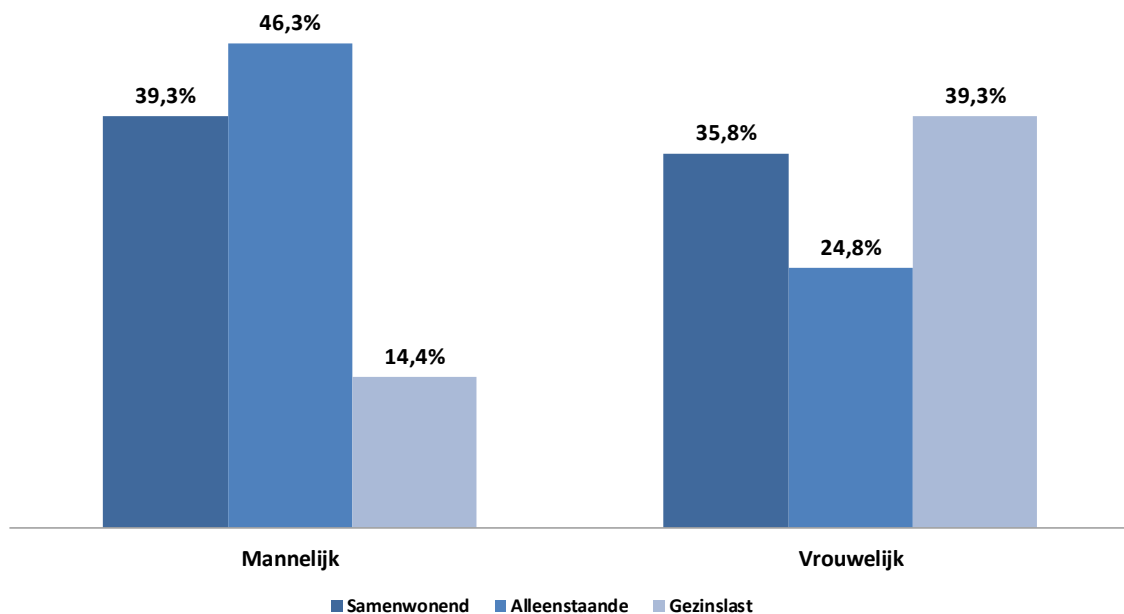
De verdeling van de begunstigden van het equivalent leefloon is vrij evenwichtig: een op drie is alleenstaande of woont samen. De personen met gezinslast zijn minder talrijk.

Eq. LL volgens gezinssituatie, 2018



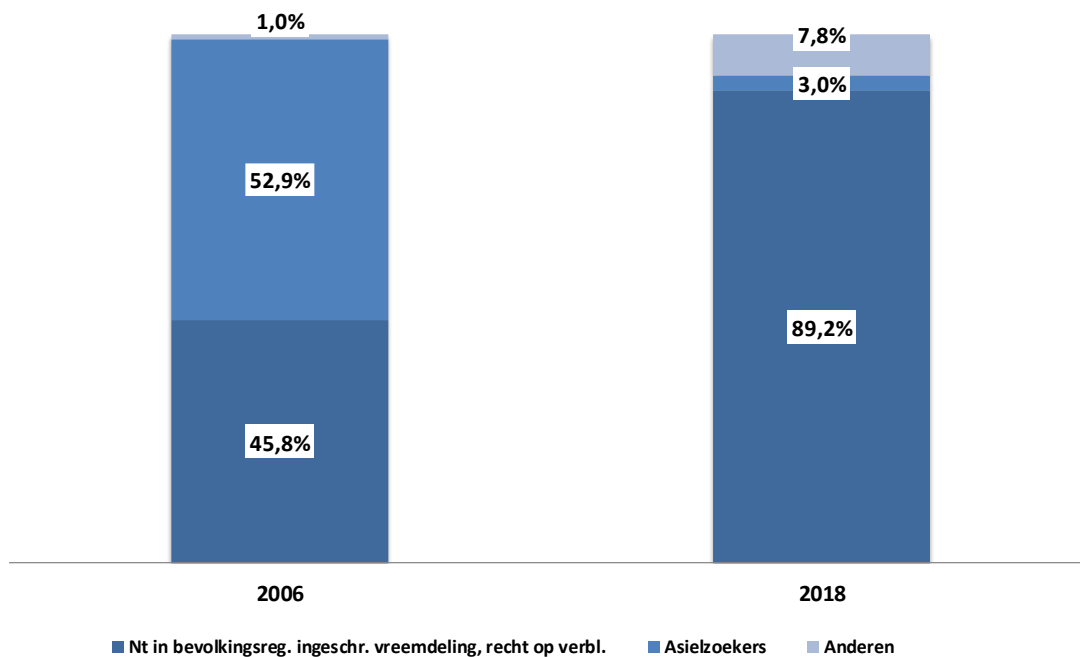
Mannen met een equivalent leefloon zijn vaker alleenstaand (46,3 %), terwijl vrouwen (39,3 %) vaker een gezin ten laste hebben.

Eq. LL volgens geslacht en gezinssituatie, 2018



Bijna negen equivalente leefloners op tien zijn vreemdelingen die niet zijn ingeschreven in het bevolkingsregister. Terwijl de asielzoekers meer dan de helft van de gerechtigden uitmaakten in 2006 telden zij slechts voor 3,0 % mee in 2018.

Eq. LL volgens het statuut, 2006-2018



### 3.3. De begunstigden van de medische hulp (MH)

De *medische hulp* omvat alle kosten voor gezondheidszorgen gedekt door de maatschappelijke dienstverlening: medische kosten, apothekerskosten, ziekenhuiskosten, kosten voor ambulante medische zorgen verstrekt in een zorginstelling en/of de apothekerskosten die voortvloeien uit de zorgen verstrekt in een zorginstelling.

De medische hulp is een hulp in de vorm van een financiële tussenkomst van het OCMW in de medische kosten van personen in een toestand van armoede. De medische hulp is geen financiële hulp die rechtstreeks aan de persoon gestort wordt. Hij dient enkel om een toegang te waarborgen tot de medische zorgen via de betaling van de arts, het ziekenhuis, de apotheker, enz.

Er wordt een onderscheid gemaakt tussen twee soorten begunstigden:

- *buitenlandse onderdanen met tijdelijk verblijfsrecht* die niet aangesloten zijn bij een ziekenfonds, hoofdzakelijk asielzoekers en 9 ter<sup>27</sup>;
- de *personen die illegaal verblijven* die niet over voldoende bestaansmiddelen beschikken. Zij kunnen enkel aanspraak maken op de zogenoemde "dringende" medische hulp.<sup>28</sup>

**Tabel 11: gemiddeld maandelijks aantal begunstigden van medische hulp in België sinds 2003**

MH	Totaal		Dringende MH		Andere MH	
	Gemiddeld maandelijks aantal	Groeipercenten tage (%)	Gemiddeld maandelijks aantal	Groeipercenten tage (%)	Gemiddeld maandelijks aantal	Groeipercenten tage (%)
2003	9.426	-	2.123	-	7.303	-
2004	9.878	4,8%	3.171	49,4%	6.707	-8,2%
2005	10.575	7,1%	4.504	42,0%	6.071	-9,5%
2006	10.284	-2,8%	5.908	31,2%	4.376	-27,9%
2007	9.820	-4,5%	6.236	5,6%	3.584	-18,1%
2008	10.364	5,5%	6.369	2,1%	3.995	11,5%
2009	11.731	13,2%	6.516	2,3%	5.215	30,5%
2010	12.548	7,0%	5.795	-11,1%	6.753	29,5%
2011	13.063	4,1%	5.129	-11,5%	7.934	17,5%
2012	13.415	2,7%	5.377	4,8%	8.038	1,3%
2013	11.714	-12,7%	5.674	5,5%	6.040	-24,9%
2014	10.497	-10,4%	6.578	15,9%	3.919	-35,1%
2015	10.921	4,0%	7.504	14,1%	3.418	-12,8%
2016	11.957	9,5%	8.227	9,6%	3.730	9,1%
2017	11.587	-3,1%	8.556	4,0%	3.032	-18,7%

<sup>27</sup> 9ter: machtiging tot verblijf om medische redenen.

<sup>28</sup> Artikel 1 van het KB van 12 december 1996 definieert de dringende medische hulp als een hulp die een uitsluitend medisch karakter vertoont en waarvan de dringendheid moet worden aangetoond door een medisch getuigschrift. Deze hulp kan zowel ambulante, als in een verzorginstelling worden verstrekt en kan preventief of curatief zijn.





Het aantal begunstigden op een medische hulp steeg sterk tussen 2004 en 2006. Vervolgens is dit aantal gestabiliseerd tot in 2009 om vervolgens met meer dan -11 % te dalen in 2010 en in 2011.

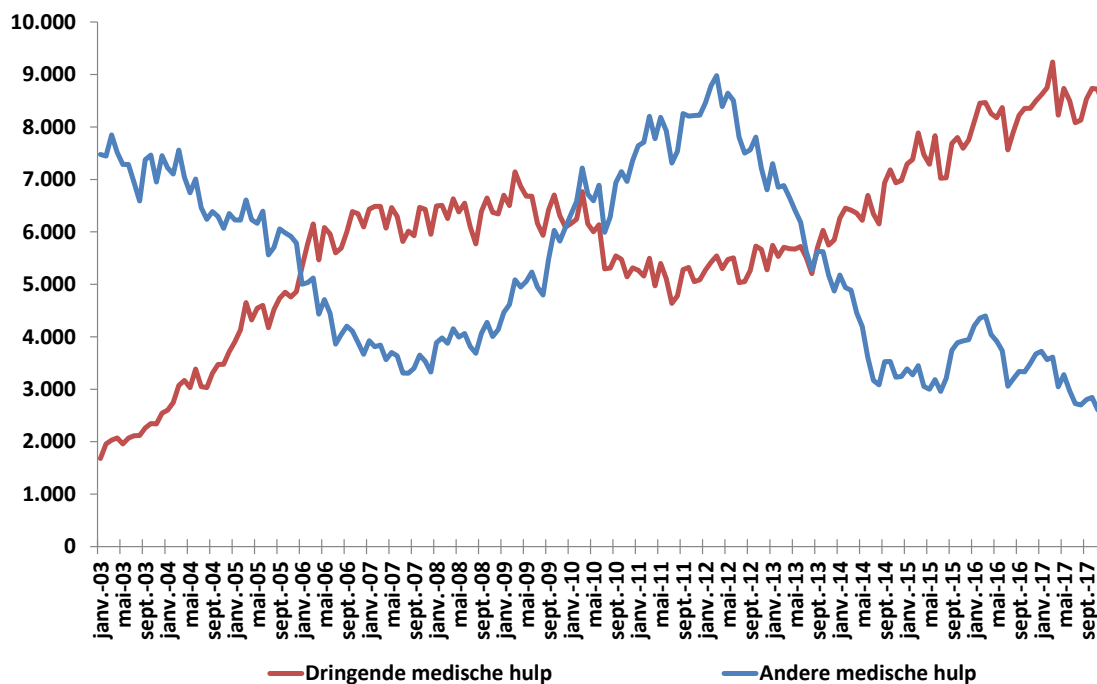
We noteren een stijgende tendens in 2012, met een versnelling van het groeitempo vanaf 2014 (+15,9 %). In 2015: het aantal begunstigden van medische hulp is nog gestegen met +14,1 %.

Sinds 2016 is het aantal gerechtigden op dringende medische hulp vertraagd tot +9,4 % en bereikte dit aantal +4,0 % in 2017, ofwel gemiddeld 8.556 gerechtigden per maand.

Het gemiddeld aantal begunstigden van de andere medische hulp is gedaald van 2003 tot 2007 om nadien te stijgen van 2008 tot 2011. Na een korte periode van stabilisering in 2012 is het aantal begunstigden van de andere medische hulp opnieuw beginnen te dalen met -24,9 % in 2013, met -35,1 % in 2014 en met -12,8 % in 2015.

Tijdens het jaar 2016 is de tendens gekeerd met een stijging van +9,1 %. In 2017 is het aantal gerechtigden opnieuw gedaald met -18,7 % en bereikte gemiddeld 3.032 personen per maand.

**Grafiek 7: evolutie van het maandelijks aantal begunstigden op een tussenkomst medische hulp volgens het soort hulp**



## 4. DE INSTALLATIEPREMIES (IP)

### 4.1. De begunstigten van een installatiepremie

*Daklozen* kunnen een maal in hun leven genieten van de *installatiepremie*.

Onder dakloze moet verstaan worden, de persoon die niet over een eigen woongelegenhed beschikt, die niet de middelen heeft om daar op eigen krachten voor te zorgen en daardoor geen verblijfplaats heeft of die tijdelijk in een tehuis verblijft in afwachting dat hem een eigen woongelegenhed ter beschikking wordt gesteld. Daklozen die ermee instemmen om een woning te betrekken, genieten het recht op maatschappelijke integratie en van een OCMW-tussenkomst voor hun installatiekosten.

De installatiepremies berusten op *drie wettelijke bases*:

- het recht op maatschappelijke integratie (wet van 26 mei 2002);
- het ministerieel besluit van 2 februari 1999<sup>29</sup>;
- de organieke OCMW-wet van 23 augustus 2004.

**Tabel 12: gemiddeld jaarlijks aantal begunstigten van een installatiepremie in België en per groottecluster sinds 2003**

IP	Jaarlijks aantal				
	België	Kleine gemeenten	Middelgrote gemeenten	Grote gemeenten	5 grote steden
<b>2003</b>	<b>1.679</b>	277	528	478	396
<b>2004</b>	<b>1.716</b>	228	567	494	427
<b>2005</b>	<b>2.581</b>	349	768	704	760
<b>2006</b>	<b>2.633</b>	390	800	704	739
<b>2007</b>	<b>3.727</b>	454	1.093	1.149	1.031
<b>2008</b>	<b>5.200</b>	459	1.265	1.821	1.655
<b>2009</b>	<b>7.823</b>	1.114	2.055	2.592	2.062
<b>2010</b>	<b>8.417</b>	1.052	2.289	2.688	2.388
<b>2011</b>	<b>9.646</b>	1.935	2.413	3.048	2.250
<b>2012</b>	<b>8.222</b>	1.207	2.394	2.713	1.908
<b>2013</b>	<b>7.825</b>	957	2.220	2.682	1.966
<b>2014</b>	<b>8.447</b>	973	2.384	2.833	2.257
<b>2015</b>	<b>10.019</b>	1.245	2.873	3.273	2.628
<b>2016</b>	<b>12.443</b>	1.556	3.725	3.954	3.208
<b>2017</b>	<b>10.079</b>	1.487	3.487	3.220	1.885
<b>2018</b>	<b>9.455</b>	<b>1420</b>	<b>3.436</b>	<b>2845</b>	<b>1.754</b>

<sup>29</sup> tot wijziging van het ministerieel besluit van 30 januari 1995 tot regeling van de terugbetaling door de Staat van de kosten van de dienstverlening die OCMW's hebben toegekend, en de ministeriële omzendbrief van 14 april 1999, hebben het principe ingevoerd van de tenlasteneming door de federale Staat van een tegemoetkoming in de installatiekosten voor de huisvesting van behoeftige asielzoekers die maatschappelijke dienstverlening van een OCMW ontvangen, op voorwaarde dat de woning zich bevindt in de gemeente van het steunverlenend OCMW (in principe het OCMW van de verplichte inschrijfplaats).



De installatiepremies komen overeen met een uitstap, zelfs voorlopig, uit een situatie van dakloosheid - aangezien de persoon een huisvesting heeft gevonden.

Zij maakt het niet mogelijk om zich een idee te vormen van de evolutie van het aantal personen dat effectief dakloos is in ons land. Zij komen overeen met een financiële tussenkomst<sup>30</sup> in de kosten van een installatie. Erkende vluchtelingen mogen trouwens eveneens een installatiepremie aanvragen.

Tussen 2003 en 2011, jaar waar het aantal installatiepremies een eerste piek bereikt, is het jaarlijks aantal installatiepremies bijna verzesvoudigd. Dit aantal is vervolgens in 2012 en 2013 gedaald om dan weer te stijgen in 2014 en 2015.

Het jaar 2016 komt overeen met een nieuwe record. Niet minder dan 12.433 personen hebben een situatie van dakloosheid achter zich gelaten of werden geholpen om een woning te vinden, hetzij 6,2 % van de leefloners.

In 2017 is het aantal toegekend premies opnieuw teruggelopen tot 10.079 om in 2018 te stabiliseren tot 9.455, ofwel 4,5 % van de leefloners.

**Tabel 13: aantal leefloners dat een installatiepremie heeft ontvangen in België en per groottecluster sinds 2003**

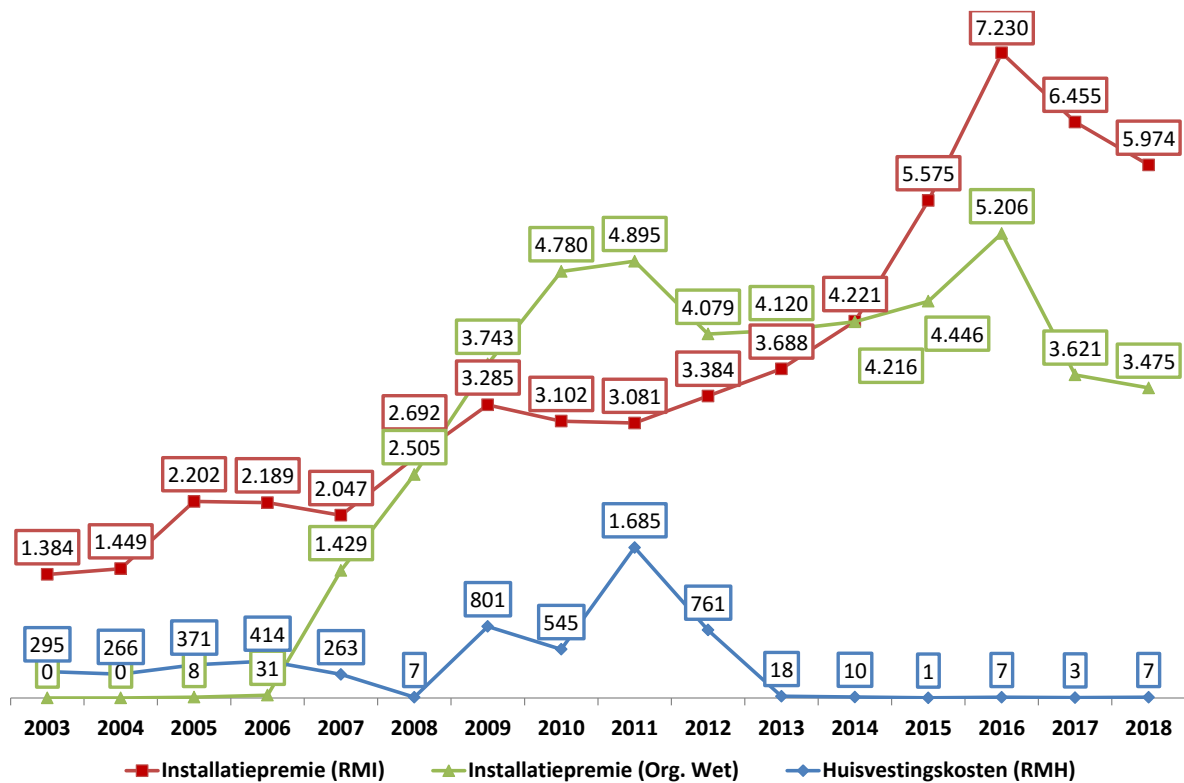
IP	Jaarlijks aantal	Aandeel in het leefloon (%)				
		België	Kleine gemeenten	Middelgrote gemeenten	Grote gemeenten	5 grote steden
2003	1.679	1,4%	1,5%	1,4%	1,4%	1,2%
2004	1.716	1,4%	1,3%	1,5%	1,5%	1,3%
2005	2.581	2,1%	1,9%	2,0%	2,0%	2,4%
2006	2.633	2,1%	2,1%	2,0%	2,0%	2,2%
2007	3.727	2,8%	2,5%	2,6%	3,1%	3,0%
2008	5.200	3,8%	2,4%	2,9%	4,7%	4,6%
2009	7.823	5,2%	5,3%	4,4%	6,0%	5,2%
2010	8.417	5,4%	4,9%	4,9%	5,8%	5,9%
2011	9.646	6,3%	9,4%	5,1%	6,6%	5,7%
2012	8.222	5,3%	5,8%	4,9%	5,8%	5,0%
2013	7.825	4,9%	4,3%	4,6%	5,2%	5,1%
2014	8.447	5,1%	4,3%	5,0%	5,2%	5,6%
2015	10.019	5,4%	4,8%	5,3%	5,4%	5,9%
2016	12.443	6,2%	5,8%	6,4%	6,0%	6,5%
2017	10.079	4,8%	5,3%	5,6%	4,6%	3,7%
2018	9.455	4,5%	5,0%	5,5%	4,0%	3,6%

Het detail per soort premie toont aan dat vooral de tussenkomsten in de installatiekosten van asielzoekers die een opvangcentrum verlaten aan de basis lagen van de stijging van het totale aantal premies in 2011. Sindsdien is dit soort tussenkomst in vrije val, terwijl het aantal toegekende premies krachtens het RMI stijgt. Sinds 2015 overheersen de premies toegekend krachtens het recht op maatschappelijke integratie.

<sup>30</sup> Maximumbedrag van de categorie "gezinslast", ofwel 1.254,82 € sinds 1/09/2018.



Grafiek 8: evolutie van het jaarlijks aantal premies per soort wet



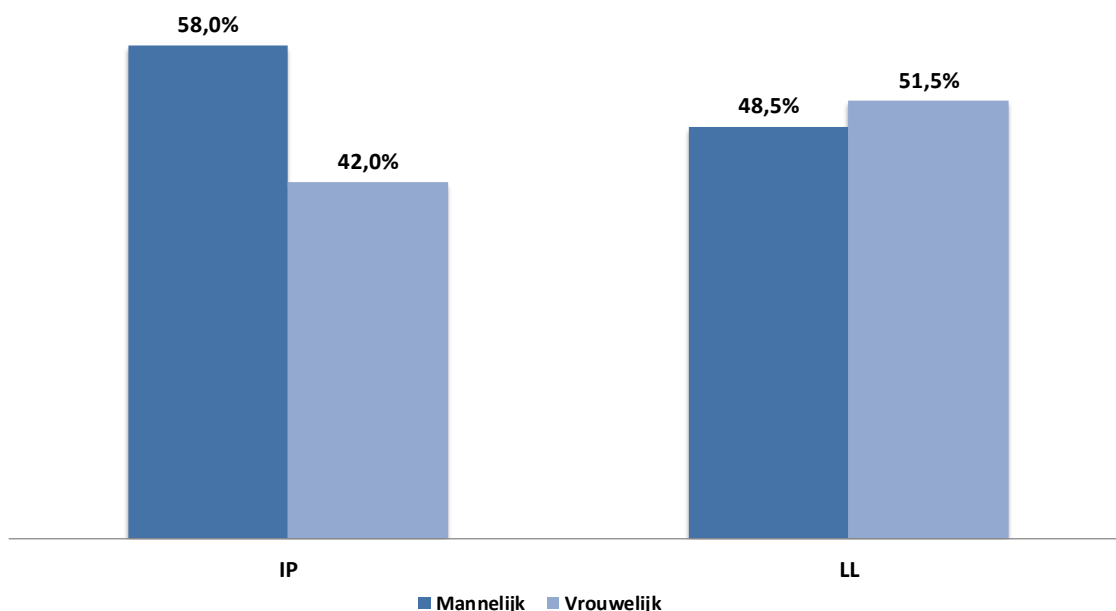
De drastische daling van het aantal tussenkomsten in de installatiekosten moet in verband worden gebracht met een beter beheer van de opvang van de asielzoekers.



## 4.2. Profiel van de begunstigden van een IP

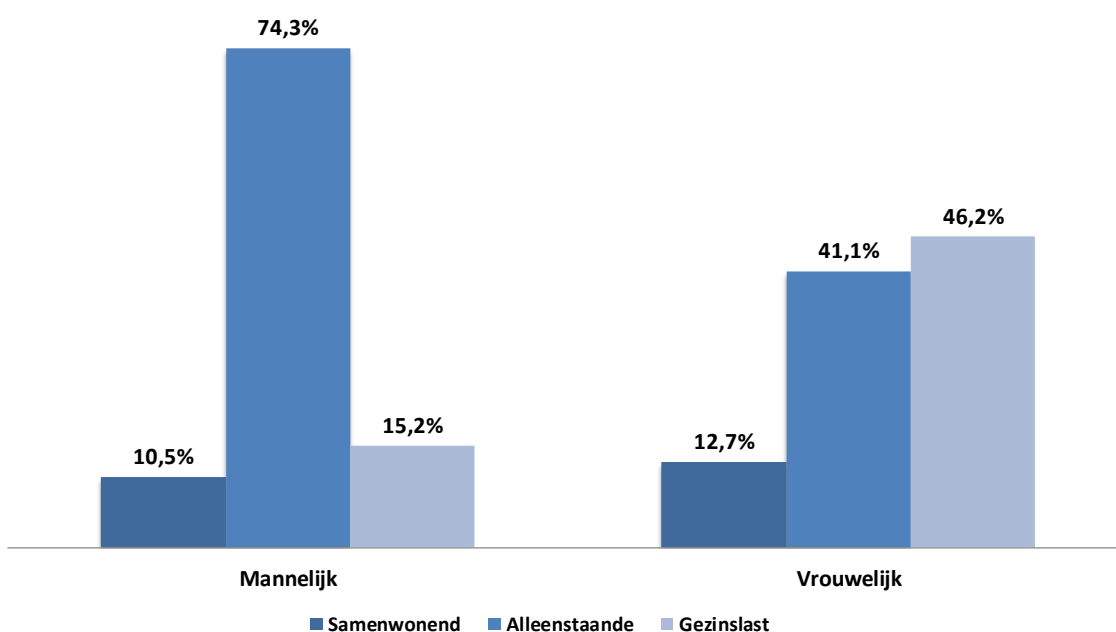
We vinden hoofdzakelijk mannen terug onder de gerechtigden op een installatiepremie.

IP volgens geslacht, 2006-2018



Mannen die een installatiepremie genieten zijn hoofdzakelijk alleenstaanden (74,3 %). Vrouwen hebben vaak een gezin ten laste (46,2 %) of zijn alleenstaand (41,1 %). We vinden weinig samenwonenden terug onder de gerechtigden op een installatiepremie.

IP volgens geslacht en categorie, 2018



## 5. SYNTHESE VAN DE STEUNMAATREGELEN VAN DE OCMW's (p.m.)

Onderstaande tabel vermeldt, pro memorie, de jaarcijfers van de belangrijkste maatregelen voor maatschappelijke dienstverlening door de federale Staat.

De **jaarcijfers** komen overeen met het aantal begunstigden dat tijdens eenzelfde jaar werd geteld. Iemand die in de loop van eenzelfde jaar gedurende verschillende periodes steun heeft genoten, wordt slechts één keer geteld.

Eenzelfde persoon kan immers achtereenvolgens verschillende soorten maatregelen genieten in de loop van eenzelfde jaar.

*Tabel 14: jaarlijks aantal begunstigden per soort maatregel - België (2018)*

Maatregel	Jaarlijks aantal begunstigden 2018
RMI	214.547
Leefloon	200.853
<i>Studenten-leefloners</i>	31.827
IP	9.449
Eq. Leefloon	16.877
MH (20167)	33.718



## 6. METHODOLOGISCHE NOTA

De berekening van het aantal begunstigden is gebaseerd op de **terugbetalingsaanvragen** die de 589 OCMW's hebben ingediend bij de POD Maatschappelijke Integratie.

**Stabiele cijfers:** cijfers waarvan de potentiële variaties 1 % niet overschrijden. De stabiele cijfers zijn beschikbaar volgens de in onderstaande tabel opgenomen termijnen.

MAATREGEL	STABIELE GEGEVENS
RMI	M-3 maanden
LL	M-3 maanden
Studenten-leefloners	M-3 maanden
IP	M-3 maanden
RMH	M-12 maanden
Eq. LL	M-6 maanden
MH	M-12 maanden

M: maand laatste beschikbare gegevens

De **maandcijfers** komen overeen met het aantal begunstigden geregistreerd tijdens een bepaalde maand. Het is niet correct om alle maandcijfers op te tellen om tot de jaarcijfers te komen. Eenzelfde persoon kan immers in de loop van eenzelfde jaar gedurende verschillende periodes steun genieten.

De **jaarcijfers** komen overeen met de berekening van het aantal begunstigden tijdens een bepaald jaar. Iemand die in de loop van eenzelfde jaar gedurende meerdere periodes van een steun heeft genoten, wordt slechts één keer geteld.

Grootteclusters: de gemeenten worden verdeeld in 4 clusters volgens de grootte van hun bevolking op 1 januari 2016:

- **GC1:** cluster van de gemeenten waarvan de bevolking 15.000 inwoners niet overschrijdt → *kleine gemeenten*
- **GC2:** cluster van de gemeenten waarvan het bevolkingsaantal ligt tussen 15.001 en 50.000 inwoners → *middelgrote gemeenten*
- **GC3:** cluster van de gemeenten waarvan de bevolkingsaantal ligt tussen 50.001 en 50.000 inwoners → *grote gemeenten*
- **GC4:** cluster van de gemeenten waarvan het bevolkingsaantal hoger is dan 150.000 inwoners → *vijf grote steden* (Antwerpen – Brussel – Charleroi – Gent – Luik)

Grootteclusters	Bevolking op 1 januari 2018	Aantal OCMW's
Kleine gemeenten	Bevolk. <=15000	363
Middelgrote gemeenten	15000< Bevolk. <=50000	195
Grote gemeenten	50000< Bevolk. <=150000	26
5 grote steden	Bevolk. >150000	5



Soorten sociale steunmaatregelen gefinancierd door de POD MI en vermeld in dit rapport:

**RMI:** recht op maatschappelijke integratie

**LL:** leefloon (waaronder de studenten)

**RMH:** recht op maatschappelijke hulp

**EQ. LL:** equivalent leefloon (equivalent LL)

**MH:** medische hulp

**IP:** installatiepremie

Er zijn drie soorten begunstigden:

**Categorie A:** personen die samenwonen

**Categorie B:** alleenstaanden

**Categorie E:** personen met een gezin ten laste, d.w.z. minstens één minderjarig ongehuwd kind ten laste, niet noodzakelijk dat van de aanvrager en desgevallend de echtgenoot of levenspartner ten laste.





## 7. STATISTISCHE BIJLAGE

*Bijlage 1: gemiddeld maandelijks aantal begunstigen van het recht op maatschappelijke integratie per groottecluster*

RMI	Gemiddeld maandelijks aantal				
	België	Kleine gemeenten	Middelgrote gemeenten	Grote gemeenten	5 grote steden
2003	81.443	10.688	23.417	25.883	21.455
2004	83.936	10.713	23.970	27.103	22.150
2005	85.387	10.813	24.294	27.857	22.423
2006	88.342	10.889	25.022	29.053	23.377
2007	90.002	10.736	25.245	29.878	24.145
2008	92.392	10.791	25.778	30.864	24.958
2009	100.754	11.800	27.866	33.589	27.499
2010	105.679	12.378	29.038	35.215	29.048
2011	104.776	12.539	28.943	35.141	28.154
2012	105.581	12.902	29.620	35.916	27.143
2013	109.222	13.367	30.573	37.558	27.725
2014	113.441	13.830	31.493	39.124	28.995
2015	127.999	16.106	35.940	43.556	32.397
2016	140.461	17.611	39.423	47.757	35.670
2017	154.755	18.745	43.505	53.353	39.153
<b>2018*</b>	<b>158.500</b>	<b>19.222</b>	<b>44.796</b>	<b>55.154</b>	<b>39.328</b>

\* Eerste negen maanden van het jaar.

*Bijlage 2: gemiddeld maandelijks aantal leefloners per groottecluster*

Leefloon	Gemiddeld maandelijks aantal				
	België	Kleine gemeenten	Middelgrote gemeenten	Grote gemeenten	5 grote steden
2003	74.098	9.418	20.909	23.878	19.894
2004	75.584	9.302	21.276	24.713	20.293
2005	76.329	9.355	21.453	25.292	20.228
2006	78.779	9.398	22.047	26.294	21.040
2007	80.485	9.358	22.411	27.100	21.616
2008	83.073	9.431	22.927	28.189	22.526
2009	91.211	10.378	24.863	30.832	25.139
2010	95.640	10.850	25.888	32.370	26.533
2011	95.012	11.027	25.856	32.431	25.697
2012	95.799	11.326	26.401	33.276	24.797
2013	99.111	11.757	27.221	34.859	25.274
2014	102.787	12.140	27.999	36.169	26.480
2015	116.242	14.205	32.094	40.369	29.574
2016	127.134	15.436	35.073	44.224	32.400
2017	140.137	16.594	38.849	49.379	35.316
<b>2018*</b>	<b>143.866</b>	<b>17.097</b>	<b>40.201</b>	<b>51.130</b>	<b>35.438</b>

\* Eerste negen maanden van het jaar.



*Bijlage 3: gemiddeld maandelijks aantal erkende vluchtelingen die een leefloon ontvangen per groottecluster*

Erkende vluchtelingen	Gemiddeld maandelijks aantal				
	België	Kleine gemeenten	Middelgrote gemeenten	Grote gemeenten	5 grote steden
2003	2.591	82	584	1.016	909
2004	2.744	109	622	1.040	973
2005	3.632	165	827	1.443	1.197
2006	4.640	208	1.046	1.846	1.540
2007	4.440	216	966	1.780	1.479
2008	4.386	211	878	1.725	1.572
2009	4.598	229	830	1.729	1.811
2010	4.985	245	919	1.823	1.998
2011	5.618	281	1.068	2.059	2.210
2012	6.679	340	1.324	2.480	2.535
2013	7.329	353	1.459	2.761	2.756
2014	8.336	423	1.710	3.178	3.024
2015	10.709	558	2.276	4.138	3.737
2016	14.941	918	3.362	5.578	5.083
2017	18.200	1.181	4.292	6.904	5.824
<b>2018*</b>	<b>19.490</b>	<b>1.318</b>	<b>4.842</b>	<b>7.548</b>	<b>5.782</b>

\* Eerste negen maanden van het jaar.

*Bijlage 4: gemiddeld maandelijks aantal studenten-leefloners per groottecluster*

Studenten-leefloners	Gemiddeld maandelijks aantal				
	België	Kleine gemeenten	Middelgrote gemeenten	Grote gemeenten	5 grote steden
2003	4.459	647	1.339	1.410	1.064
2004	5.563	801	1.690	1.882	1.190
2005	6.761	978	2.042	2.276	1.465
2006	8.053	1.079	2.415	2.727	1.832
2007	8.938	1.219	2.649	3.005	2.066
2008	9.534	1.316	2.891	3.158	2.168
2009	10.227	1.424	3.209	3.308	2.287
2010	11.168	1.568	3.499	3.607	2.493
2011	11.446	1.676	3.486	3.864	2.421
2012	11.921	1.799	3.652	4.121	2.350
2013	12.893	1.903	3.928	4.610	2.453
2014	13.857	1.979	4.151	5.009	2.719
2015	15.169	2.144	4.479	5.478	3.067
2016	17.473	2.454	5.260	6.212	3.547
2017	20.057	2.722	6.054	7.143	4.138
<b>2018*</b>	<b>21.525</b>	<b>2.831</b>	<b>6.524</b>	<b>7.775</b>	<b>4.395</b>

\* Eerste negen maanden van het jaar.



*Bijlage 5: gemiddeld maandelijks aantal begunstigen van een equivalent leefloon per groottecluster*

Eq. LL	Gemiddeld maandelijks aantal				
	België	Kleine gemeenten	Middelgrote gemeenten	Grote gemeenten	5 grote steden
2003	39.501	10.581	16.423	7.317	5.180
2004	37.211	10.173	15.557	6.830	4.651
2005	34.495	9.059	14.126	6.581	4.729
2006	30.484	7.069	11.865	6.669	4.881
2007	25.943	5.015	9.142	6.531	5.256
2008	19.618	2.733	5.859	6.112	4.913
2009	19.717	1.987	5.239	7.050	5.441
2010	24.598	1.886	6.056	9.342	7.314
2011	28.364	1.761	6.458	11.485	8.660
2012	26.774	1.549	5.947	11.023	8.256
2013	21.564	1.138	4.669	9.082	6.676
2014	18.310	919	3.845	7.758	5.789
2015	16.817	831	3.557	7.058	5.371
2016	16.115	833	3.458	6.768	5.056
2017	11.567	596	2.587	5.055	3.330
<b>2018*</b>	<b>11.277</b>	<b>600</b>	<b>2.530</b>	<b>4.897</b>	<b>3.250</b>

\* Eerste zes maanden van het jaar.

*Bijlage 6: gemiddeld maandelijks aantal subsidiair beschermden die een equivalent leefloon ontvangen per groottecluster*

Eq. LL SB	Gemiddeld maandelijks aantal				
	België	Kleine gemeenten	Middelgrote gemeenten	Grote gemeenten	5 grote steden
2007	190	20	55	49	66
2008	402	23	84	125	171
2009	697	33	136	211	317
2010	1.022	53	194	278	498
2011	1.449	71	257	366	754
2012	2.007	96	369	528	1.013
2013	2.835	136	600	878	1.220
2014	3.566	160	791	1.185	1.430
2015	3.747	169	811	1.292	1.476
<b>2016</b>	<b>4.305</b>	<b>213</b>	<b>934</b>	<b>1.555</b>	<b>1.603</b>



*Bijlage 7: gemiddeld maandelijks aantal subsidiair beschermden die een leefloon ontvangen per groottecluster*

LL EV	Gemiddeld maandelijks aantal				
	België	Kleine gemeenten	Middelgrote gemeenten	Grote gemeenten	5 grote steden
<b>2017</b>	<b>5.219</b>	259	1.155	2.011	1.793
<b>2018*</b>	<b>5.754</b>	<b>296</b>	<b>1.287</b>	<b>2.319</b>	<b>1.851</b>

\* Eerste negen maanden van het jaar.

*Bijlage 8: jaarlijks aantal begunstigden van een installatiepremie per groottecluster*

IP	Jaarlijks aantal				
	België	Kleine gemeenten	Middelgrote gemeenten	Grote gemeenten	5 grote steden
<b>2003</b>	<b>1.679</b>	277	528	478	396
<b>2004</b>	<b>1.716</b>	228	567	494	427
<b>2005</b>	<b>2.581</b>	349	768	704	760
<b>2006</b>	<b>2.633</b>	390	800	704	739
<b>2007</b>	<b>3.727</b>	454	1.093	1.149	1.031
<b>2008</b>	<b>5.200</b>	459	1.265	1.821	1.655
<b>2009</b>	<b>7.823</b>	1.114	2.055	2.592	2.062
<b>2010</b>	<b>8.417</b>	1.052	2.289	2.688	2.388
<b>2011</b>	<b>9.646</b>	1.935	2.413	3.048	2.250
<b>2012</b>	<b>8.222</b>	1.207	2.394	2.713	1.908
<b>2013</b>	<b>7.825</b>	957	2.220	2.682	1.966
<b>2014</b>	<b>8.447</b>	973	2.384	2.833	2.257
<b>2015</b>	<b>10.019</b>	1.245	2.873	3.273	2.628
<b>2016</b>	<b>12.443</b>	1.556	3.725	3.954	3.208
<b>2017</b>	<b>10.079</b>	1.487	3.487	3.220	1.885
<b>2018</b>	<b>9.455</b>	<b>1.420</b>	<b>3.436</b>	<b>2.845</b>	<b>1.754</b>



**Bijlage 9: gemiddeld maandelijks aantal leefloners per gewest**

LL	Gemiddeld maandelijks aantal			
	België	Brussel	Vlaanderen	Wallonië
2003	74.098	17.471	23.159	33.468
2004	75.584	19.235	22.487	33.862
2005	76.328	20.269	21.889	34.171
2006	78.779	21.150	22.233	35.397
2007	80.485	22.269	21.867	36.349
2008	83.074	23.292	22.356	37.426
2009	91.212	25.351	24.944	40.917
2010	95.641	26.752	25.868	43.021
2011	95.015	27.052	24.208	43.755
2012	95.799	27.708	23.282	44.810
2013	99.110	29.101	23.939	46.070
2014	102.776	30.273	24.831	47.672
2015	116.202	33.010	27.199	55.994
2016	127.134	35.580	31.046	60.508
2017	140.137	37.948	36.659	65.530
<b>2018*</b>	<b>143.866</b>	<b>38.668</b>	<b>37.569</b>	<b>67.630</b>

\* Eerste negen maanden van het jaar.

**Bijlage 10: gemiddeld maandelijks aantal equivalente leefloners per gewest**

Eq. LL	Gemiddeld maandelijks aantal			
	België	Brussel	Vlaanderen	Wallonië
2003	39.501	7.217	20.666	11.618
2004	37.211	6.837	18.809	11.565
2005	34.495	6.655	16.517	11.323
2006	30.484	6.941	13.955	9.587
2007	25.943	6.724	11.411	7.808
2008	19.618	6.211	7.708	5.700
2009	19.717	6.923	7.481	5.313
2010	24.598	8.664	9.405	6.529
2011	28.365	10.719	9.974	7.672
2012	26.774	10.304	8.916	7.555
2013	21.563	8.514	7.102	5.948
2014	18.305	7.398	6.001	4.905
2015	16.816	6.759	5.577	4.480
2016	16.115	6.397	5.399	4.319
2017	11.567	4.954	3.163	3.450
<b>2018*</b>	<b>11.277</b>	<b>4.646</b>	<b>3.213</b>	<b>3.418</b>

\* Eerste zes maanden van het jaar.



## Meer cijfers?

In deze Focus worden slechts enkele sleutelcijfers besproken van de mensen die een maatregel genieten die door de POD MI gefinancierd wordt. Op onze website vindt u ook nog andere interessante cijfers per regio, provincie, arrondissement en gemeente volgens het geslacht, de nationaliteit, de categorie of het statuut op onze internetsite. Naast tal van downloadbare tabellen, vindt u ook onze andere statistische publicaties en kunt u ons steeds via de website contacteren om cijfers op maat te verkrijgen.

[MISTATIS](#)

## Bijkomende inlichtingen?

Indien u meer informatie wenst, gelieve contact op te nemen met de dienst “Communicatie” op het volgende nummer: 02/508.85.85 of via onze website: <http://www.mi-is.be/nl/contact>

## Bronvermelding

POD MI - Maatschappelijke integratie

## Colofon

### Redactie en coördinatie:

Frédéric Swaelens - Studiedienst

### Verantwoordelijke uitgever:

Alexandre Lesiw, Kruidtuinlaan, 50 bus 165, 1000 Brussel

Februari 2019

